

***Dr.coffee***

**TUTUSTU KAHVIN  
SALOIHIN**



**H2**

Täysautomaattisen kahvikoneen käyttöohje

Tutustu tähän käyttöohjeeseen huolellisesti ja säilytä se myöhempää käyttöä varten.

# SISÄLLYSLUETTELO

<b>1 JOHDANTO</b>	<b>4</b>
<b>1.1 Tervetuloa</b>	<b>4</b>
<b>1.2 Tietoa käyttöohjeesta</b>	<b>4</b>
<b>1.3 Laitteen kuvaus</b>	<b>4</b>
<b>2 KAHVIKONEEN KUVAUS</b>	<b>5</b>
<b>2.1 Kahvikoneen osat</b>	<b>5</b>
<b>2.2 Kahvikoneen osat ja toiminnot</b>	<b>6</b>
<b>2.3 Tekniset tiedot</b>	<b>7</b>
2.3.1 Tuotantokapasiteetti	7
2.3.2 Tekniset yksityiskohdat	7
2.3.3 Jauhetun kahvin indeksi	8
2.3.4 ECO mode -toiminnon kuvaus	8
2.3.5 Juomien asetukset	9
<b>2.4 Lisävarusteet</b>	<b>9</b>
2.4.1 Laitteen mukana toimitettavat lisävarusteet	9
2.4.2 Erikseen ostettavat tuotteet ja lisävarusteet	10
<b>3 TURVALLISUUS</b>	<b>11</b>
<b>3.1 Käyttötarkoitus</b>	<b>11</b>
<b>3.2 Turvallisuusvaroitukset</b>	<b>11</b>
3.2.1 Laitteen käyttöä koskevat riskit	11
3.2.2 Laitteeseen kohdistuvat riskit	13
3.2.3 Puhdistusaineisiin liittyvät riskit	14
3.2.4 Terveyttä koskevat huomiot	15

Kuvien ja tuotteiden välillä voi olla eroja, jotka johtuvat tuotepäivityksistä.  
Tutustu käytössäsi oleviin tuotteisiin.

<b>4 ASENNUS JA TESTAUS</b>	<b>17</b>	<b>7 PÄIVITTÄISTÄ KÄYTTÖÄ JA HUOLTOA KOSKEVAT VAROTOIMET</b>	<b>36</b>
<b>4.1 Vaatimukset laitteen sijoituksen suhteen</b>	<b>17</b>	<b>8 VIANMÄÄRITYS JA RATKAISUT</b>	<b>37</b>
4.1.1 Sijainti	17	<b>9 VASTUU JA TAKUU</b>	<b>39</b>
4.1.2 Ympäristön olosuhteet	17	<b>9.1 Käyttäjän velvollisuudet</b>	<b>39</b>
4.1.3 Laitteen turvallinen sähköliitäntä	18	<b>9.2 Takuu ja vastuu</b>	<b>39</b>
4.1.4 Turvallinen vesiliitäntä ja veden laatukriteerit	18		
<b>4.2 Käyttöönotto</b>	<b>19</b>		
<b>4.3 Laitteen sammutus/käynnistys</b>	<b>20</b>		
<b>4.4 Kahvipapusailiön irrottaminen ja paikalleen asettaminen</b>	<b>21</b>		
<b>5 JUOMIEN VALMISTUS</b>	<b>22</b>		
<b>5.1 Kahvi</b>	<b>22</b>		
<b>5.2 Maitopohjaiset juomat</b>	<b>23</b>		
<b>5.3 Kuuma vesi</b>	<b>24</b>		
<b>6 PUHDISTUS JA HUOLTO</b>	<b>26</b>		
<b>6.1 Päivittäinen puhdistus</b>	<b>26</b>		
6.1.1 Uutinyksikön huuhtelu	26		
6.1.2 Maitojärjestelmän huuhtelu	27		
6.1.3 Maidonvaahdottimen irrotus ja puhdistus	28		
<b>6.2 Säännöllisesti suoritettavat huollot</b>	<b>30</b>		
6.2.1 Uutinyksikön syväpuhdistus	30		
6.2.2 Maitojärjestelmän syväpuhdistus	32		
6.2.3 Kalkinpoisto	33		
6.2.4 Jauhatuskarkeuden säätö	35		



# 1 JOHDANTO

## 1.1 Tervetuloa

- Tämä kahvikone on osa Dr. Coffeen kehittämää täysautomaattisten kahvikoneiden uusinta sukupolvea. Sen muotoilussa ja suunnittelussa näkyy yrityksen toiminnan ytimessä oleva teknologia.
- Tässä käyttöohjeessa esitellään kahvikone ja sen käyttöä koskevat ohjeet. Varmista, että noudatat annettuja käyttöohjeita sekä tarvittavia varotoimenpiteitä. Tarvittaessa saat lisätietoja asiakaspalvelustamme.
- Tämän kahvikoneen suorituskyky on riippuvainen sen asianmukaisesta huollosta ja käytöstä. Tutustuthan käyttöohjeeseen huolellisesti ennen kuin otat kahvikoneen käyttöön. Nautinnollisia kahvihetkiä!

## 1.2 Tietoa käyttöohjeesta

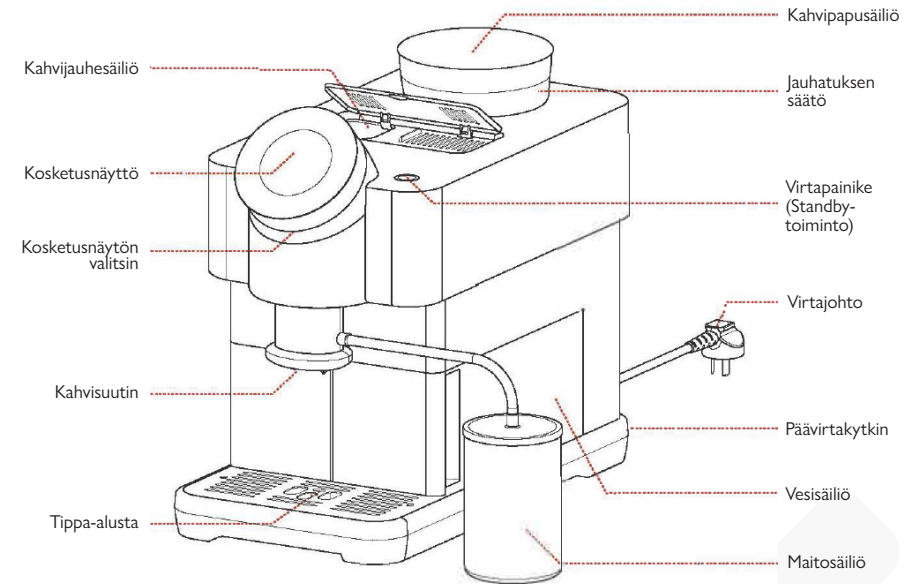
- Tämä käyttöohje on avainasemassa kahvikoneen asianmukaisen käytön varmistamisessa: säilytä sitä aina kahvikoneen lähetyksillä ja varmista, että käyttöohje on selvästi luettavissa.
- Valmistaja pidättää oikeuden päivittää tätä käyttöohjetta, mikäli jatkuvasti kehittyvät teknologiset ratkaisut sitä edellyttävät. Käyttöohjeen luvaton kopiointi ja muokkaus on kielletty.
- Tämä käyttöohje koskee seuraavaa mallia: H2.

## 1.3 Laitteen kuvaus

- Käytä laitetta vain kahvin ja kuuman veden valmistukseen sekä maidon annosteluun. Älä käytä laitetta muihin tarkoituksiin.
- Laitteen kotelo on valmistettu korkealaatuisesta muovista. Tämä kone ja kaikki sen lisävarusteet on suunniteltu niin, että ne täyttävät seuraavat vaatimukset:
  - HACCP-järjestelmän hygieniakäytännöt
  - Kaupallisen alan sähköturvallisuutta ja onnettomuuksien ehkäisyä koskevat määräykset;
- Tämän koneen käyttö tapahtuu kosketusnäytön avulla.

# 2 KAHVIKONEEN KUVAUS

## 2.1 Kahvikoneen osat



## 2.2 Kahvikoneen osat ja toiminnot

- Kahvijauhesäiliö: tarkoitettu kahvijauheelle ja puhdistustableteille.
- Kosketusnäyttö: 4 tuuman kosketusnäyttö.
- Kosketusnäytön valitsin: juomien valitsemista varten.
- Kahvisuutin: säädettävä korkeus (90–140 mm).
- Tippa-alusta: likavedelle ja kahvinporoille.
- Kahvipapusäiliö: tarkoitettu ainoastaan kahvipavuille.
- Jauhatuksen säätö: kahvipapujen jauhatuskarkeuden säätöä varten; mitä suurempi numero, sitä karkeampi jauhatus; mitä pienempi numero, sitä hienempi jauhatus.
- Virtapainike (standby-toiminto): koneen käynnistys ja sammutus (tai standby-tilaan asettaminen).
- Virtajohto: pituus 1 metri.
- Päävirtakytkin: kahvikoneen takaosassa sijaitseva virtakytkin.
- Vesisäiliö: käytä koneessa vain puhdasta vesijohtovettä.
- Maitosäiliö: tarkoitettu ainoastaan maidolle.

## 2.3 Tekniset tiedot

### 2.3.1 Tuotantokapasiteetti

Annokset per tunti DIN18873-2-standardiin perustuen:

Päivittäinen tuotanto	20 kupillista
Tuotantokapasiteetti tunnissa	
Espresso (30 ml annos)	50 kupillista
Americano (160 ml annos)	35 kupillista
Cappuccino (200 ml annos)	30 kupillista
Kuumaa vettä/tunti	8 l
Vesisäiliön tilavuus	1,5 l
Kahvipapusäiliön tilavuus	Noin 200 g
Kahvinporosäiliön tilavuus	Noin 10 annosta (1 annos = 10 g)

### 2.3.2 Tekniset yksityiskohdat

Nimellisjännite	220 V~
Taajuus	50 Hz
Nimellisteho	1350 W
Laitteen L*S*K	24*46*40 cm
Nettopaino	11 kg
Kokonaispaino	13,5 kg

### 2.3.3 Jauhetun kahvin indeksi

Jauhetun kahvin indeksi (arvojen 0,7 ja 1,3 välillä; oletusarvo 1,0) lasketaan seuraavasti:  $(0,7-1,3) \times$  jauhetun kahvin määrä.

Esimerkiksi: kun jauhetun kahvin indeksiksi on asetettu 0,7 tarkoittaa se sitä, että jauhetun kahvin määrä on 0,7-kertainen oletusarvoon verrattuna.

Jauhetun kahvin indeksin asettaminen arvoon 1,3 tarkoittaa sitä, että jauhetun kahvin määrä on 1,3-kertainen oletusarvoon verrattuna.

### 2.3.4 ECO mode-toiminnon kuvaus

**ECO mode 1:** Kun laite on ollut käyttämättä tunnin ajan, näyttö himmenee 50 % ja näytölle ilmestyy ECO-näytönsäästäjä; napsauttamalla näyttöä pääset pääkäyttöliittymään ja voit valita juoman, jonka haluat valmistaa.

**ECO mode 2:** Kun laite on ollut käyttämättä puolen tunnin ajan, näyttö pimenee ja laite siirtyy virransäästötilaan; paina koneen päällä olevaa virtapainiketta päästäksesi pääkäyttöliittymään ja valitaksesi haluamasi juoman.

### 2.3.5 Juomien asetukset

Juomien esiasetetut asetukset							
Juoma	Jauhatusmäärä	Esiuutot (s)	Kahvin määrä (ml)	Kuuma vesi (ml)	Maitovaahdot (s)	Uuton voimakkuus	Lämpötila
Säätöväli	1-5 (Mitä suurempi luku, sitä enemmän jauhettua kahvia)	0-5 (Ennen varsinaista uuttoja)	100-240	0-300	1-90	Standardi Vahva Extra-vahva	Alhainen lämpötila Keskilämpö Korkea lämpötila
Espresso	3	1	30	/	/	Standardi	Korkea lämpötila
Cappuccino	3	0	25	/	35	Standardi	Korkea lämpötila
Caffe Latte	3	2	30	/	60	Standardi	Korkea lämpötila
Americano	3	0	40	120	/	Standardi	Korkea lämpötila
Maitovaahdot	/	/	/	/	30	/	/
Kuuma vesi	/	/	/	150	/	/	/

P. S. Vahva: uuttoaika noin 50 s.; Extra-vahva: uuttoaika noin 60 s.

## 2.4 Lisävarusteet

### 2.4.1 Laitteen mukana toimitettavat lisävarusteet

Tämän mallin mukana toimitetaan seuraavat lisävarusteet:

Nimi	Kuva	Määrä
Kahvikone		x1
Käyttöönottopöytä		x1
Maitosäiliö		x1

## 2.4.2 Erikseen ostettavat tuotteet ja lisävarusteet

Nimi	Kuva	Kuvaus
Kahvikoneen puhdistustabletit		Kahvikoneen ja uuttojärjestelmän syväpuhdistukseen ja kahviöljyjen poistamiseen koneen sisältä; tabletit ovat myrkyttömiä eikä niistä jää makua.
Maitojärjestelmän puhdistusaine		Maitosäiliön ja maitojärjestelmän syväpuhdistukseen: poistaa maitojäämät maidonvaahdottimen sisältä.
Kalkinpoistoaine		Kalkin poistamiseen ja kahvin maukkisuuden varmistamiseen.

## 3 TURVALLISUUS

Turvallisuuden varmistaminen on yksi tärkeimmistä prioriteeteistamme Dr. Coffeella. Laitteen turvallisuus voidaan taata vain, jos seuraavissa luvuissa annettuja käyttöohjeita noudatetaan.

### 3.1 Käyttötarkoitus

Tämä laite ja kaikki sen lisävarusteet on tarkoitettu käytettäväksi seuraavanlaisissa olosuhteissa:

- Laitteen itsenäinen käyttö, niin että laitetta ei jätetä yksin ilman valvontaa;
- Laitteeseen on tehty kiinteä vesiliitäntä;
- Laitteessa käytetään suodatettua, kunnallista vettä;
- Laite on asetettu paikalleen tukevasti kuivaan, suljettavaan tilaan.

**Tätä laitetta ja sen lisävarusteita ei tule käyttää seuraavissa olosuhteissa:**

- Korkeassa ilmankosteudessa tai ulkotiloissa;
- Kuljetusvälineissä tai muissa siirreltävässä tiloissa (kysy tarvittaessa lisätietoja laitteen valmistajalta).

### 3.2 Turvallisuusvaroitukset

#### 3.2.1 Laitteen käyttöä koskevat riskit

**! Huomio: Kahvikoneen vääränlainen käyttö voi aiheuttaa lieviä vammoja. Varmista, että noudatat seuraavia ohjeita:**

- Lue ohjeet huolellisesti ennen käyttöä.
- Älä käytä kahvikonetta, jos se ei toimi kunnolla tai on vaurioitunut.
- Sisäänrakennetun turvalaitteen muokkaaminen on ehdottomasti kielletty.
- Älä koske koneen sellaisiin osiin, jotka kuumenevat käytön aikana.
- Yli 8-vuotiaiden lasten ja henkilöiden, joilla on fyysisiä, sensorisia tai älyllisiä esteitä, tai joilla ei ole riittävästi kokemusta ja tietotaitoa, on opittava käyttämään konetta turvallisesti ja ymmärrettävä sen mahdolliset vaarat ennen kuin he voivat käyttää konetta, ja silloinkin paikalla tulee olla jatkuva valvonta.
- Valvo lapsia laitteen läheisyydessä äläkä anna lasten leikkiä laitteella. Koneen puhdistus- ja huoltotoimenpiteitä ei saa antaa lasten tehtäväksi.
- Sijoita kahvikone sellaiseen paikkaan, jossa sitä voidaan pitää silmällä ja huoltaa milloin tahansa.



**Varoitus sähköiskun vaarasta: Sähkölaitteen virheellinen käyttö voi aiheuttaa sähköiskun.**

- Sähkölaitteiden korjauksia saavat tehdä vain sähköalan ammattilaiset.
- Laite on kytkettävä sulakkeilla suojattuun virtapiiriin (suosittelemme vuotosuojauksen asentamista).
- Noudatahan asianmukaisia pienjännitedirektiivejä ja kansallisia tai paikallisia turvallisuusmääräyksiä.
- Laite on maadoitettava määräysten mukaisesti sähköiskujen välttämiseksi.
- Jännitteen on vastattava laitteen tyyppikilvessä mainittuja tietoja.
- Älä koske laitteen suorittaviin osiin.
- Kytke aina laitteen päävirtakytkin pois päältä ja irrota laite sähköverkosta ennen huoltotoimenpiteitä.
- Virtajohdon saa vaihtaa vain ammattitaitoinen huoltoteknikko.



**Palovamman vaara: Juomien, kuuman veden ja höyryn annostelualueet ovat vaara-alueita. Älä laita käsiä suuttimen alle juomien valmistuksen tai laitteen puhdistuksen aikana.**



**Palovamman vaara: Juomasuuttimen ja uutinyksikön alueet voivat kuumentua. Puhdista uutinyksikkö vasta, kun laite on jäähtynyt.**



**Murskavamman vaara: Laitteen liikkuvien osien koskettaminen voi aiheuttaa murskavamman vaaran. Älä laita kättä kahvipapusailiön sisään tai uutinyksikön lähelle silloin, kun laite on päällä.**

### 3.2.2 Laitteeseen kohdistuvat riskit



**VAROITUS: Kahvikoneen vääränlainen käyttö voi johtaa koneen vaurioitumiseen tai likaantumiseen. Huomioithan seuraavat asiat:**

- Kahvikone voi vaurioitua kalkkiutumisen vuoksi, jos veden karbonaattikovuus on enemmän kuin 5 °dKH.
- Noudata asiaankuuluvia pienjännitedirektiivejä ja/tai kansallisia ja paikallisia turvallisuussääntöjä ja -määräyksiä.
- Älä käynnistä laitetta, jos et pysty täyttämään sen vesisäiliötä, sillä tällöin boileri ei täyty ja pumppu käy tyhjänä.
- Kahvikone on puhdistettava ja käynnistettävä uudelleen, jos se on ollut pitkään käyttämättä.
- Suojaa kahvikone sille vaarallisilta olosuhteilta (pakkanen, kosteus, ym.).
- Vianmäärityksen voi tehdä vain ammattitaitoinen huoltoteknikko.
- Käytä vain Dr. Coffeen valmistamia alkuperäisiä lisävarusteita.
- Jos havaitset laitteessa ulkoisia näkyviä vaurioita tai vuotoja, ota välittömästi yhteyttä asiakaspalveluun vaihtoa tai korjausta varten.
- Älä huuhtelee laitetta vedellä tai käytä höyrypuhdistimia.
- Älä aseta laitetta sellaiseen paikkaan, johon saattaa suihkuta vettä.
- Kahvipapusailiioon saa laittaa vain kahvipapuja ja kahvijauhesäiliöön saa laittaa vain laitteelle tarkoitettua kahvijauhetta (tai puhdistustabletteja puhdistuksen yhteydessä).
- Freeze dried -kahvia ei tule käyttää tässä kahvikoneessa, sillä se saattaa tahmata uutinyksikön.
- Jos kahvikonetta ja sen lisävarusteita kuljetetaan alle 10 °C lämpötilassa, kahvikone ja lisävarusteet tulee jättää huoneenlämpöön (yli 10 °C lämpötilaan) kolmeksi tunniksi kuljetuksen jälkeen. Vasta sen jälkeen ne voidaan kytkeä verkkovirtaan ja käynnistää. Tämän ohjeen noudattamatta jättäminen voi aiheuttaa kondenssivedestä johtuvan oikosulun vaaran tai vaurioittaa sähkökomponentteja.
- Tätä laitetta ei voi upottaa veteen puhdistusta varten.



### 3.2.3 Puhdistusaineisiin liittyvät riskit



#### **Huom. Puhdistusaineisiin liittyy myrkytysvaara!**

##### **Huomioi seuraavat asiat:**

- Puhdistusaineet on pidettävä poissa lasten ja muiden vaaroille alttiiden henkilöiden ulottuvilta.
- Puhdistusaineita ei tule nauttia.
- Älä sekoita puhdistusaineita muiden kemikaalien tai happojen kanssa.
- Älä koskaan lisää puhdistusaineita juomavesisäiliöön.
- Puhdistus- ja kalkinpoistoaineita tulee käyttää ainoastaan niissä mainittujen käyttötarkoitusten mukaisesti (tutustu tuotteiden pakkausselosteisiin).
- Älä syö tai juo samalla, kun käytät puhdistusaineita.
- Varmista hyvä ilmanvaihto, kun käytät puhdistusaineita.
- Käytä suojakäsineitä, kun työskentelet puhdistusaineiden kanssa.
- Pese kädet huolellisesti ja välittömästi puhdistusaineen käytön jälkeen.



##### **Puhdistusaineiden säilytys: Huomioi seuraavat asiat:**

- Säilytä lasten ja muiden vaaroille alttiiden henkilöiden ulottumattomissa.
- Kiinnitä huomiota säilytysolosuhteisiin (lämpö, valo ja kosteus).
- Säilytä erillään happamista aineista.
- Säilytä puhdistusaineet aina alkuperäispakkauksessaan.
- Älä säilytä ruoan tai juoman läheisyydessä.
- Noudata kemikaalien säilytystä koskevia paikallisia lakeja ja määräyksiä.



##### **Puhdistusaineiden hävittäminen: Puhdistusaine ja sen pakkaus on hävitettävä paikallisten lakien mukaisesti.**



##### **Neuvot hätätilanteisiin: Ota yhteys puhdistusaineen valmistajaan (ks. etiketti) ja kysy puhelinnumeroa hätäneuvontaa varten (Myrkytystietokeskus).**

### 3.2.4 Terveyttä koskevat huomiot



#### **Vesi: Veden vääränlainen käyttö voi olla vaaraksi terveydelle!**

##### **Huomioi seuraavat asiat:**

- Veden on oltava puhdasta ja saastumatonta.
- Älä lisää kahvikoneeseen syövyttävää vettä.
- Karbonaattikovuus ei saa ylittää 5–6 °dKH (saksalainen karbonaattikovuus) tai 8,9–10,7 °fKH (ranskalainen karbonaattikovuus).
- Kokonaiskovuuden on aina oltava suurempi kuin karbonaattikovuuden.
- Karbonaattikovuuden on oltava vähintään 5 °dKH tai 8,9 °fKH.
- Kloorin enimmäispitoisuus on 100 mg litrassa.
- pH-arvo: 6,5–7 (neutraali pH).
- Laitteille, joissa on juomavesisäiliö (kiinteä tai ulkoinen):
  - Täytä juomavesisäiliö puhtaalla vedellä joka päivä;
  - Juomavesisäiliö on puhdistettava perusteellisesti ennen veden lisäämistä.



#### **Kahvi: Kahvin vääränlainen käyttö voi olla haitallista terveydellesi! Huomioi seuraavat asiat:**

- Tarkista kahvipakkaus vaurioiden varalta ennen kuin otat sen käyttöön.
- Älä lisää kahvipapuja kerralla enempää kuin yhden päivän kulutuksen verran.
- Sulje kahvipapusaaliön kansi heti kahvipapujen lisäämisen jälkeen.
- Kahvi tulee säilyttää kuivassa ja viileässä paikassa suojassa auringonvalolta.
- Kahvi on säilytettävä erillään puhdistusaineista.
- Kahvipakkaukset tulisi käyttää ostojärjestyksessä, vanhin ensin.
- Käytä kahvipavut parasta ennen -päiväys huomioiden.
- Pakkaus on suljettava hyvin heti avaamisen jälkeen, jotta pakkauksessa oleva tuote pysyy tuoreena eikä pääse kontaminoitumaan.



## **Maito: Maidon vääränlainen käyttö voi olla haitallista terveydellesi! Huomioi seuraavat asiat:**

- Älä käytä raakamaitoa.
- Käytä vain pastöroitua tai muutoin lämpökäsiteltyä maitoa.
- Käytä vain homogenoitua maitoa.
- Käytä vain kylmää maitoa (3–5 °C).
- Käytä käsineitä, kun käsittelet maitoa.
- Käytä vain alkuperäispakkauksessaan olevaa maitoa.
- Alkuperäisen pakkauksen uudelleentäyttäminen ei ole sallittua.
- Puhdista maitosäiliö huolellisesti ennen sen täyttämistä.
- Tutustu pakkauksen tuoteselosteeseen.
- Maitoa ei tule lisätä maitosäiliöön enempää kuin yhden päivän kulutuksen verran.
- Sulje maitosäiliön ja jäädytinlokeron kansi täytön jälkeen.
- Käyttämättä jäänyttä maitoa ei saa kaataa takaisin alkuperäiseen pakkaukseen säilytystä varten.
- Säilytä maito kuivassa, viileässä, suljetussa paikassa (korkein sallittu lämpötila: 7 °C).
- Säilytä maito erillään puhdistusaineista.
- Vanhin ostettu tuote tulee käyttää ensin.
- Käytä maito ennen pakkaukseen merkittyä viimeistä käyttöpäivää.
- Sulje pakkaus avaamisen jälkeen kontaminaation ehkäisemiseksi.

## **4 ASENNUS JA TESTAUS**

### **4.1 Vaatimukset laitteen sijoituksen suhteen**

#### **4.1.1 Sijainti**



**Seuraavat olosuhteet ovat kahvikoneen asennuksen ja sijainnin suhteen sopivia. Näiden ohjeiden noudattamatta jättäminen voi vahingoittaa kahvikonetta. Varmista, että noudatat seuraavia ohjeita:**

- Asennuspinnan on oltava vakaa ja tasainen. Varmista, että se ei väänny kahvikoneen painon alla.
- Älä aseta laitetta lähelle kuumenevia pintoja tai lämmönlähteitä ja vältä laitteen altistumista suoralle auringonvalolle.
- Kahvikone on sijoitettava paikkaan, jossa koneen käyttöön perehtyneet voivat tauotta huolehtia siitä.
- Virtalähteen ja koneen sijainnin välinen etäisyys saa olla enintään 1 m.
- Varaa koneen ympärille tilaa koneen huoltoa ja päivittäistä käyttöä varten:
  - Jätä koneen yläpuolelle riittävästi tilaa kahvipapusaaliön täyttämistä varten;
  - Jätä laitteen takaosan ja seinän väliin tilaa vähintään 5 cm (jotta ilma pääsee kiertämään);
  - Huomioi mahdolliset paikalliset määräykset.

#### **4.1.2 Ympäristön olosuhteet**



**Seuraavanlaiset ympäristön olosuhteet ovat soveltuvia tämän kahvikoneen asentamista ajatellen. Kahvikoneen asentaminen muunlaisiin olosuhteisiin voi vahingoittaa konetta. Varmista, että kahvikone asennetaan seuraavanlaiset olosuhteet huomioiden:**

- Ympäristön lämpötilan on pysyttävä 10 ja 40 °C välillä (50–104 °F).
- Suhteellinen ilmankosteus: enintään 80 % rF.
- Tämä kahvikone on suunniteltu vain sisäkäyttöön. Älä käytä sitä ulkona ja suojaa se vaarallisilta sääolosuhteilta (sade, lumi, pakkanen).
- Jos ympäristön lämpötila on alle 0 °C, kone ei käynnisty.

### 4.1.3 Laitteen turvallinen sähköliitäntä

Sähköliitännän on oltava sen maan määräysten mukainen, jossa laitetta käytetään. Jännitteen on vastattava laitteen tyyppikilvessä ilmoitettua jännitettä.



**Varoitus: Sähköiskun vaara! Varmista, että huomioit seuraavat asiat:**

- Varmista laitteen suojaus sulakkeella, jonka jännitearvo vastaa tyyppikilvessä ilmoitettua!
- Laitteen sähköliitäntä on voitava irrottaa, ja sähköverkkoon liitettyjen johtojen on oltava luotettavasti maadoitettu.
- Sähkölaitteet on kytkettävä IEC 364 (DIN VDE 0100) -standardin mukaisesti.
- Älä käytä laitetta, jos sen virtajohto on vaurioitunut. Vaihdata vaurioituneet virtajohdot tai pistokkeet viivyttelemättä ammattitaitoisella huoltoteknikolla tai sähköalan ammattilaisella.
- Dr. Coffee suosittelee, ettei käytä jatkojohtoja! Jos jatkojohtoa on käytettävä, noudata paikallisia määräyksiä.
- Aseta virtajohto siten, ettei siihen voi kompastua. Älä aseta virtajohtoa teräviä kulmia vasten tai niin, että se roikkuu ilmassa, äläkä niputa johtoja yhteen. Johtoa ei myöskään saa asettaa kuumenevien laitteiden läheisyyteen ja johdot on suojattava öljyiltä ja voimakkailta puhdistusaineilta.
- Älä nosta tai vedä laitetta virtajohdosta pidellen. Älä vedä pistoketta pistorasiasta vetämällä virtajohdosta. Älä koskaan koske virtajohtoon tai pistokkeeseen märillä käsillä!

### 4.1.4 Turvallinen vesiliitäntä ja veden laatu kriteerit



**Huonolaatuiset raaka-aineet ja huono vedenlaatu voivat vahingoittaa laitetta. Varmista, että huomioit seuraavat asiat:**

- Veden on oltava puhdasta, ja siinä saa olla enintään 100 mg klooria/litra.
- Älä lisää kahvikoneeseen syövyttävää vettä.
- Karbonaattikovuus ei saa olla enemmän kuin 5–6 °dKH (saksalainen karbonaattikovuus) tai 8,9–10,7 °fKH (ranskalainen karbonaattikovuus), ja kokonaiskovuuden on aina oltava suurempi kuin karbonaattikovuus.

- Karbonaattikovuuden on oltava vähintään 5 °dKH tai 8,9 °fKH. pH:n on oltava 6,5–7.
- Vesiliitäntä on tehtävä sen maan määräysten mukaisesti, jossa laitetta käytetään. Jos laite liitetään vastikään asennettuun vesijohtoon, johto ja tuloletku on huuhdeltava perusteellisesti.

## 4.2 Käyttöönotto

Laitteen sähköliitäntä: Kytke virtajohto pistorasiaan.



Maitosäiliön liitäntä: Ota maitosäiliö pois pakkauksestaan ja lisää siihen riittävä määrä maitoa. Aseta sitten muovinen maitoletkun liitin juoman ulostuloaukkoon ja metallinen maitoletkun liitin maitosäiliöön.



Kahvipapujen täyttö: Avaa kahvipapusaaliön kansi, lisää kahvipavut ja laita kansi takaisin kiinni.



Visisäiliön täyttö: Vedä visisäiliö ulos ja puhdista säiliön sisäpuoli. Lisää visisäiliöön puhdasta vettä, kunnes se on 80-prosenttisesti täynnä, ja aseta se takaisin paikalleen.



Kahvikoneen käynnistäminen: Paina laitteen takaosassa olevaa päävirtakytkintä (kuvassa) ja varmista, että kahvikone on kytketty virtalähteeseen. Kone käynnistyy ja näytölle tulee käynnistysnäky. Sen jälkeen kone on valmis valmistamaan juomia.



### 4.3 Laitteen sammutus/käynnistys

**Vaihe 1:** Kun laite on valmiustilassa, paina sen yläosassa olevaa pyöreää virtapainiketta ja pidä sitä painettuna 3 sekunnin ajan; toimi sitten kahvikoneen käyttöliittymän antamien kehoitusten mukaisesti. Kone siirtyy kevyeen sammutustilaan. (Herätä kone painamalla pyöreää virtapainiketta ja pitämällä sitä painettuna 3 sekunnin ajan).



**Vaihe 2:** Kun laite on kevyessä sammutustilassa, paina sen takaosassa sijaitsevaa päävirtakytkintä katkaistaksesi virran kokonaan. (Huom. Älä katkaise virtaa päävirtakytkimestä suoraan, jotta kone ei vahingoittuisi).



### 4.4 Kahvipapusäiliön irrottaminen ja paikalleen asettaminen

Kahvipapusäiliön irrottaminen: Ota kahvipapusäiliön sivulta kiinni molemmiin käsiin (vältä koskettamasta kahvipapusäiliön alapuolella olevaa mustaa osaa) ja käännä säiliötä vastapäivään, kunnes nuoli osoittaa lukituksen avausasento -kuvitusta kohti. Sen jälkeen voit irrottaa kahvipapusäiliön vetämällä sitä ylöspäin.



Kahvipapusäiliön paikalleen asettaminen: Aseta kahvipapusäiliö kahvikoneeseen sille varatulle paikalle niin, että nuoli osoittaa lukituksen avausasento -kuvitusta kohti. Pidä kahvipapusäiliöstä kiinni molemmilla käsillä (vältä koskettamasta kahvipapusäiliön alapuolella olevaa mustaa osaa) ja käännä säiliötä myötäpäivään, kunnes nuoli osoittaa lukon kuvaa kohti.



## 5 JUOMIEN VALMISTUS

### 5.1 Kahvi

- Tässä esimerkissä esittelemme espresson valmistuksen:

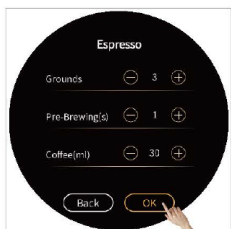
**Vaihe 1:** Napsauta espresson kuvaketta tai pyöritä kosketusnäytön valitsinta, kunnes espresson kuvake ilmestyy näytön keskelle.



**Vaihe 2:** Napsauta näytön keskellä olevaa espresson kuvaketta.



**Vaihe 3:** Kun olet tehnyt haluamasi muutokset juoman asetukseen, napsauta "OK" aloittaaksesi sen valmistuksen.



**Vaihe 4:** Juoman valmistus keskeytyy halutessasi välittömästi, kun napsautat kohtaa "Cancel" (Peruuta).



### 5.2 Maitopohjaiset juomat

- Tässä esimerkissä esittelemme cappuccinon valmistuksen:

**Vaihe 1:** Napsauta cappuccinon kuvaketta tai pyöritä kosketusnäytön valitsinta, kunnes cappuccinon kuvake ilmestyy näytön keskelle.



**Vaihe 2:** Napsauta näytön keskellä olevaa cappuccinon kuvaketta.



**Vaihe 3:** Kun olet tehnyt haluamasi muutokset juoman asetuksiin, napsauta "OK" aloittaaksesi sen valmistuksen.



**Vaihe 4:** Juoman valmistus keskeytyy halutessasi välittömästi, kun napsautat kohtaa "Cancel" (Peruuta).



## 5.3 Kuuma vesi

- Kun haluat kupillisen kuumaa vettä:

**Vaihe 1:** Napsauta kuuman veden kuvaketta tai pyöritä kosketusnäytön valitsinta, kunnes kuuman veden kuvake ilmestyy näytön keskelle.



**Vaihe 2:** Napsauta näytön keskellä olevaa kuuman veden kuvaketta.



**Vaihe 3:** Kun olet tehnyt haluamasi muutokset asetuksiin, napsauta "OK" aloittaaksesi kuuman veden valmistuksen.



**Vaihe 4:** Juoman valmistus keskeytyy halutessasi välittömästi, kun napsautat kohtaa "Cancel" (Peruuta).



## 6 PUHDISTUS JA HUOLTO

### 6.1 Päivittäinen puhdistus

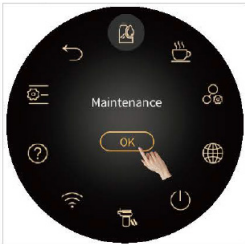
- Nämä puhdistustoimenpiteet on suoritettava päivittäin.

#### 6.1.1 Uutinyksikön huuhtelu

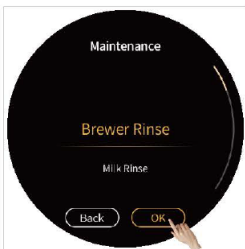
**Vaihe 1:** Napsauta näytön alaosassa olevaa settings-kuvaketta (asetukset).



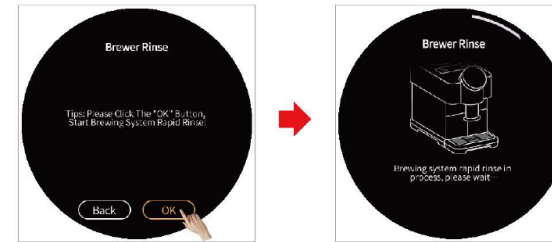
**Vaihe 2:** Näytön keskelle ilmestyy teksti "Maintenance" (Huolto). Napsauta "OK".



**Vaihe 3:** Kierrä kosketusnäytön valitsinta, kunnes näytön keskellä lukee "Brewer Rinse" (Uutinyksikön huuhtelu). Napsauta "OK".



**Vaihe 4:** Siirry uutinyksikön huuhtelua koskevaan valikkoon. Napsauta "OK" suorittaaksesi uutinyksikön nopean huuhtelun.



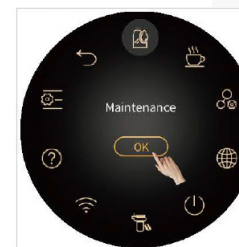
Uutinyksikön huuhtelu on nyt suoritettu. Laite palauttaa automaattisesti näkyville pääkäyttöliittymän.

#### 6.1.2 Maitojärjestelmän huuhtelu

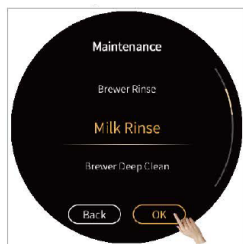
**Vaihe 1:** Napsauta näytön alaosassa olevaa settings-kuvaketta (asetukset).



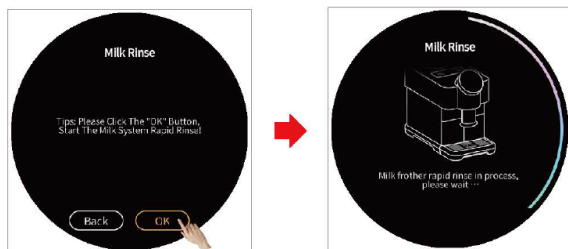
**Vaihe 2:** Näytön keskelle ilmestyy teksti "Maintenance" (Huolto). Napsauta "OK".



**Vaihe 3:** Kierrä kosketusnäytön valitsinta, kunnes näytön keskellä lukee "Milk Rinse" (Maitojärjestelmän huuhtelu). Napsauta "OK".



**Vaihe 4:** Siirry maitojärjestelmän huuhtelua koskevaan valikkoon. Napsauta "OK" suorittaaksesi maitojärjestelmän nopean huuhtelun.



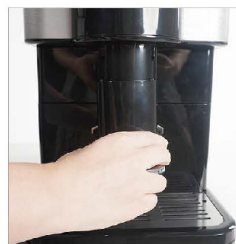
Maitojärjestelmän huuhtelu on nyt suoritettu. Laite palauttaa automaattisesti näkyville pääkäyttöliittymän.

### 6.1.3 Maidonvaahdottimen irrotus ja puhdistus

**Vaihe 1:** Irrota maitoletku kuvassa havainnollistetulla tavalla.



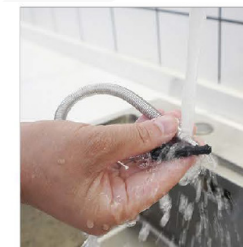
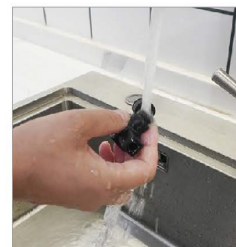
**Vaihe 2:** Purista kahvisuuttimen suojakantta kädelläsi ja vedä sitä varovasti ulospäin. Irrota sitten kahvisuuttimen suojakansi vetämällä sitä napakasti alaspäin.



**Vaihe 3:** Purista maidonvaahdotinta sormillasi ja vedä sitä napakasti alaspäin.



**Vaihe 4:** Irrota maidonvaahdottimen liitin ja muut osat toisistaan ja puhdistu ne juoksevilla vedellä.





**Vaihe 5:** Aseta huuhdeltu maidonvaahdotin takaisin kahvikoneeseen kuvissa havainnollistetulla tavalla.



**Vaihe 6:** Aseta kahvisuuttimen suojakansi ja maitoletku takaisin paikoilleen.



## 6.2 Säännöllisesti suoritettavat huollot

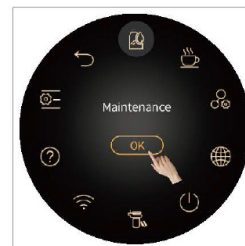
- Tämä osio sisältää säännöllisesti suoritettavia huoltotoimenpiteitä. Niiden suorittamiseksi käyttäjän on noudatettava kahvikoneen näytössä näkyviä ohjeita.

### 6.2.1 Uutinyksikön syväpuhdistus

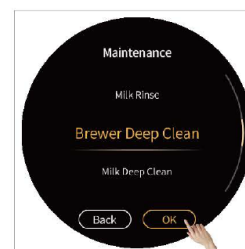
**Vaihe 1:** Napsauta näytön alaosassa olevaa settings-kuvaketta (asetukset).



**Vaihe 2:** Näytön keskelle ilmestyy teksti "Maintenance" (Huolto). Napsauta "OK".



**Vaihe 3:** Kierrä kosketusnäytön valitsinta, kunnes näytön keskellä lukee "Brewer Deep Clean" (Uutinyksikön syväpuhdistus). Napsauta "OK".



**Vaihe 4:** Siirry uutinyksikön syväpuhdistusta koskevaan valikkoon. Napsauta "OK" aloittaaksesi uutinyksikön syväpuhdistuksen.



**Vaihe 5:** Noudata näytössä annettuja ohjeita suorittaaksesi uutinyksikön syväpuhdistuksen.



## 6.2.2 Maitojärjestelmän syväpuhdistus

**Vaihe 1:** Napsauta näytön alaosassa olevaa settings-kuvaketta (asetukset).



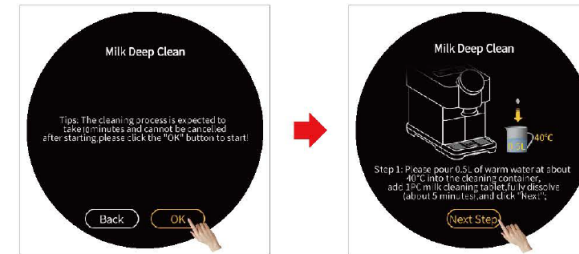
**Vaihe 2:** Näytön keskelle ilmestyy teksti "Maintenance" (Huolto). Napsauta "OK".



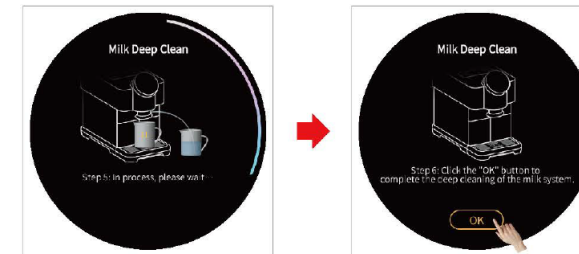
**Vaihe 3:** Kierrä kosketusnäytön valitsinta, kunnes näytön keskellä lukee "Milk Deep Clean" (Maitojärjestelmän syväpuhdistus). Napsauta "OK".



**Vaihe 4:** Siirry maitojärjestelmän syväpuhdistusta koskevaan valikkoon. Napsauta "OK" aloittaaksesi maitojärjestelmän syväpuhdistuksen.



**Vaihe 5:** Noudata näytössä annettuja ohjeita suorittaaksesi maitojärjestelmän syväpuhdistuksen.



## 6.2.3 Kalkinpoisto

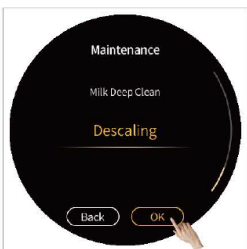
**Vaihe 1:** Napsauta näytön alaosassa olevaa settings-kuvaketta (asetukset).



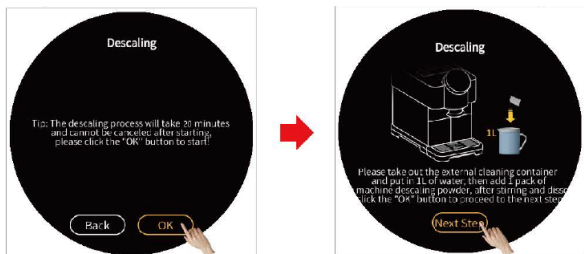
**Vaihe 2:** Näytön keskelle ilmestyy teksti "Maintenance" (Huolto). Napsauta "OK".



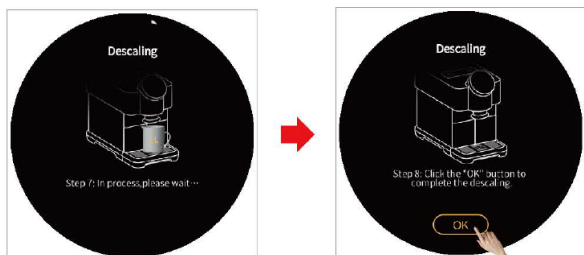
**Vaihe 3:** Kierrä kosketusnäytön valitsinta, kunnes näytön keskellä lukee "Descaling" (Kalkinpoisto). Napsauta "OK".



**Vaihe 4:** Siirry kalkinpoistoa koskevaan valikkoon. Napsauta "OK" aloittaaksesi kalkinpoisto-ohjelman.



**Vaihe 5:** Noudata näytössä annettuja ohjeita suorittaaksesi kalkinpoisto-ohjelman.



## 6.2.4 Jauhatuskarkeuden säätö

**Vaihe 1:** Kahvipapusaaliön yläosan alla on säätörengas, jonka avulla asetetaan haluttu jauhatuskarkeus. Pidä säätörengaasta kiinni molemmilla käsillä ja käännä sitä haluamaasi suuntaan (mitä suurempi arvo asteikossa on, sitä karkeampi jauhatus; mitä pienempi arvo, sitä hienempi jauhatus).

**Huomio.** Säädä jauhatuskarkeutta ainoastaan silloin, kun kahvimylly on käynnissä ja kierrä säätörengasta yhteen suuntaan kerrallaan.



## 7 PÄIVITTÄISTÄ KÄYTTÖÄ JA HUOLTOA KOSKEVAT VAROTOIMET

- Älä lisää vettä kahvipapusaäiliöön.
- Kun kahvikone on käytössä, älä irrota kahvinporosaäiliötä, tippa-alustaa, vesisaäiliötä, kahvipapusaäiliötä tai muita osia väkisin.
- Irrotettavan vesisaäiliön saa täyttää vain puhtaalla, haalealla vedellä. Älä lisää säiliöön kuumaa tai jääkylmää vettä.
- Suosittelemme käyttämään kahvikoneessa kahvipapuja, jotka ovat paahtoasteeltaan keskipaahtoa tai keskitummaa paahtoa. Kahvipavut eivät saisi olla liian öljyisiä. Emme suosittele käyttämään tummapaahtoisia tai ylipaahdettuja, erityisen öljyisiä kahvipapuja.
- Silloin kun laite annostelee juomaa, älä laita kättäsi juomasuuttimen alle välttääksesi mahdolliset palovammat.
- Kun puhdistat laitteen pintoja, älä käytä harjaa tai puhdistusainetta, jottei kahvikoneen ulkonäkö vahingoitu. Voit pyyhkiä laitteen vedellä kostutetulla pehmeällä liinalla.
- Kun lisäät kahvikoneeseen kahvipapuja tai vettä, älä täytä säiliöitä MAX-viivan yli. Jos säiliössä ei ole MAX-viivaa, täytä se noin 80-prosenttisesti täyteen.
- Älä katkaise laitteen virransyöttöä silloin, kun juoman valmistus, tarkistusprosessi, resetointi tai automaattinen puhdistustoimenpide on kesken.
- Säädä juomasuuttimen korkeus käyttämäsi kahvikupin korkeuden mukaan, jotta nesteitä, kuten kahvia tai kuumaa vettä, ei roisku koneen ympärille.
- Kun sammutat laitetta, tee se ohjeistuksen mukaan: valitse näytöltä sammutustoiminto, napsauta "Power Off" -vaihtoehtoa ja noudata sitten näytön ohjeita sekä sammuta näyttö painamalla pitkään laitteen yläosan virtapainiketta. Paina sen jälkeen kahvikoneen takaosassa olevaa päävirtakytkintä katkaistaksesi virran kokonaan. Älä paina päävirtakytkintä suoraan äläkä vedä virtapistoketta heti ulos.
- Kun kahvikone on sammutettu eikä sitä enää tulla kuluvan päivän aikana käyttämään, tyhjennä kahvinporot ja koneeseen kertynyt likavesi ja puhdista kone.
- Kahvin korkean laadun varmistamiseksi on suositeltavaa puhdistaa vesisaäiliö ja vaihtaa sen vesi päivittäin.
- Tätä tuotetta ei voi upottaa veteen puhdistusta varten.

## 8 VIANMÄÄRITYS JA RATKAISUT

Ongelma	Syy ja ratkaisu
<b>Water Tank Is Empty (Vesisaäiliö on tyhjä)</b>	<ol style="list-style-type: none"> <li>1. Säiliössä on niin vähän vettä, että laite ei havaitse sitä; Vesisaäiliötä ei ole asetettu paikalleen oikein ja se on siksi liian kaukana anturista; Vedenpintaa mittaava anturi on rikki.</li> <li>2. Ota vesisaäiliö ulos ja lisää siihen vettä. Varmista, että vedenpinta ei ylitä säiliön merkittyä "MAX"-viivaa; Tarkista että vesisaäiliö on asetettu koneeseen oikein; Vaihda anturi.</li> </ol>
<b>Grounds Container Is Full Up (Kahvinporosaäiliö on täynnä)</b>	<ol style="list-style-type: none"> <li>1. Kahvinporosaäiliöön on kertynyt 10 annosta kahvinporoja.</li> <li>2. Vedä tippa-astia ulos, ota kahvinporosaäiliö ulos ja tyhjennä se.</li> </ol>
<b>Bean Hopper Empty (Kahvipapusaäiliö on tyhjä)</b>	<ol style="list-style-type: none"> <li>1. Kahvipapusaäiliö on tyhjä; Kahvipavut ovat tarttuneet yhteen.</li> <li>2. Täytä säiliö kahvipavuilla; Sekoita säiliössä olevia kahvipapuja, kunnes ne ovat irtonaisia.</li> </ol>
<b>Bean hopper is not well installed (Kahvipapusaäiliö ei ole kunnolla paikallaan)</b>	<ol style="list-style-type: none"> <li>1. Kahvipapusaäiliötä ei ole asetettu paikalleen niin kuin pitää; Kahvipapusaäiliön anturi on vaurioitunut; Anturimagneetti on kadonnut tai vaurioitunut.</li> <li>2. Aseta kahvipapusaäiliö takaisin paikalleen; Vaihda anturi; Vaihda anturimagneetti.</li> </ol>
<b>Drip Tray Is Not In Place (Tippa-alusta ei ole kunnolla paikallaan)</b>	<ol style="list-style-type: none"> <li>1. Tippa-alustaa ei ole asetettu paikalleen niin kuin pitää; Anturi on rikki; Magneetti puuttuu tai on rikki.</li> <li>2. Aseta tippa-alusta takaisin paikalleen; Vaihda anturi; Vaihda magneetti.</li> </ol>
<b>Drip Tray Is Full Up (Tippa-alusta on täynnä)</b>	<ol style="list-style-type: none"> <li>1. Tippa-alusta on täynnä vettä; Anturi on likainen.</li> <li>2. Ota tippa-astia pois koneesta ja tyhjennä se; Tarkista ja puhdista anturi.</li> </ol>
<b>Environment Temp. Is Too Low (Ympäristön lämpötila on liian alhainen)</b>	<ol style="list-style-type: none"> <li>1. Ympäristön lämpötila on 0 °C tai alhaisempi.</li> <li>2. Käynnistä laite vain silloin, kun ympäristön lämpötila on 10–40 °C.</li> </ol>
<b>System Lack Of Water (Järjestelmän vedenpuute)</b>	<ol style="list-style-type: none"> <li>1. Useammasta koneen järjestelmästä on loppunut vesi.</li> <li>2. Sammuta laite ja käynnistä se uudelleen.</li> </ol>
<b>Lack of Water (Vedenpuute)</b>	<ol style="list-style-type: none"> <li>1. Jos kone ilmoittaa kolmen peräkkäisen juoman valmistuksen jälkeen, että järjestelmästä puuttuu vettä eikä juomia voida valmistaa normaalisti, odota 10 minuuttia ja yritä sitten uudelleen.</li> <li>2. Säiliön annosteluaukko on tukossa; Säiliötä ei ole asetettu kunnolla paikalleen; Utinyksikön siivilä on tukossa; Virtausmittari on vaurioitunut.</li> <li>3. Tarkista vedensyöttö ja napsauta "Fill Water"-painiketta (Täytä vesi); Tarkista säiliön annosteluaukko ja aseta säiliö takaisin paikoilleen; Puhdista siivilä, aseta se takaisin paikoilleen ja työnnä säiliö napakasti paikalleen; Puhdista siivilä "Brewer Deep Clean" -puhdistusohjelman (Utinyksikön syväpuhdistus) ja puhdistustablettien avulla tai manuaalisesti; Vaihda virtausmittari; Kytke kone pois päältä ja käynnistä se uudelleen.</li> </ol>

Ongelma	Syy ja ratkaisu
<b>No Milk (Kone ei annostele maitoa)</b>	1. Maitosäiliö on tyhjä; Höyrystin tai höyryn ulostuloaukko on tukossa; Höyrystin on rikki; Ilmanoton määrä on asetettu liian suureksi; Maidonvaahdotin on tukossa. 2. Täytä maitosäiliö maidolla; Suorita maitojärjestelmän syväpuhdistus; Irrota uutinyksikön suojakansi ja tarkista höyrystin; Aseta ilmanoton määrä alemmaksi; Irrota, pura ja puhdista maidonvaahdotin; Vaihda maidonvaahdotin.
<b>Pressure Overloaded (Liian suuri paine)</b>	1. Uutinyksikön putki tai siivilä on tukossa; Kahvimyllystä tuleva kahvijauhe on liian hienojakoista; Kahvimyllystä tulevan kahvijauheen määrä ylittää koneen maksimikapasiteetin; Pumppuun pääsee ilmaa. 2. Napsauta "Rinse" (Huuhtelee) huuhdellaksesi uutinyksikkö; Säädä jauhatuskarkeutta; Puhdista säiliön sisääntuloaukko.
<b>Brewer Check Up (Uutinyksikkö vaatii tarkistusta)</b>	Ota yhteys huoltopalvelun tarjoajaan.
<b>Brewer Unit Deep Clean Required (Uutinyksikön syväpuhdistus)</b>	Tutustu käyttöohjeisiin ja noudata annettuja ohjeita vaaditun huoltotoimenpiteen suorittamiseksi.
<b>Descaling Required (Kalkinpoisto)</b>	Tutustu käyttöohjeisiin ja noudata annettuja ohjeita vaaditun huoltotoimenpiteen suorittamiseksi.
<b>Vesivuoto</b>	1. Vettä vuotaa koneen sisällä. 2. Ota yhteys huoltopalvelun tarjoajaan.
<b>Kone ei annostele kahvia</b>	1. Kahvijauhe on liian hienoa; Kahvimyllystä tulevan kahvijauheen määrä ylittää koneen maksimikapasiteetin; Uutinyksikön putki tai siivilä on tukossa; Uutinyksikkö on vaurioitunut; Tuloventtiilin siivilä on tukossa. 2. Säädä jauhatuksen karkeutta; Suorita jauhatuksen kalibrointi; Suorita uutinyksikön syväpuhdistus puhdistustableteilla; Ota yhteys huoltopalvelun tarjoajaan.
<b>Brewer System Error (Virhe uutinjärjestelmän toiminnassa)</b>	1. "Brewer self-checking"-painikkeen napsauttaminen kolme kertaa on tuonut näytölle tiedon uutinyksikön järjestelmävierheestä; Uutinyksikkö on tukossa; Moottori ei toimi; Uutinyksikkö on vaurioitunut; Ohjauslevy on vaurioitunut. 2. Kytke laite pois päältä ja käynnistä se uudelleen; Irrota uutinyksikkö, tarkista ja puhdista se; Ota yhteys huoltopalvelun tarjoajaan.
<b>Laite ei käynnisty</b>	1. Laitteeseen ei tule virtaa; Jännite ei ole tarpeeksi korkea; Kone ei ole kytketty päälle. 2. Tarkista, että kone on kytketty virtalähteeseen; Kytke kone tarkoituksenmukaiseen virtalähteeseen; Tarkista, onko kone kytketty päälle; Ota yhteys huoltopalvelun tarjoajaan.
<b>Järjestelmä kaatuu</b>	1. Järjestelmä kaatuu yllättäen ja lakkaa toimimasta. 2. Sammuta kone, odota noin 5 sekuntia ja käynnistä se sitten uudelleen; Päivitä järjestelmä; Ota yhteys huoltopalvelun tarjoajaan.

## 9 VASTUU JA TAKUU

### 9.1 Käyttäjän velvollisuudet

- Käyttäjän on varmistettava, että tekninen huoltohenkilöstö tai muu valtuutettu henkilö huoltaa ja tarkastaa kahvikoneen turvalaitteen säännöllisesti.
- Turvallisuuteen liittyviä komponentteja, kuten varoventtiileitä, turvatermostaatteja, vesiboilereita jne. ei saa korjata. Kyseiset osat on vaihdettava.
- Huoltotoimenpiteet tulee antaa asiakaspalvelun teknikkojen tai huoltokumppanimme suorittaviksi.

### 9.2 Takuu ja vastuu

- Jos henkilövahinko tai omaisuusvahinko aiheutuu seuraavista syistä, yhtiömme ei ole takuu- tai korvausvelvollinen:
  - Laitetta ei ole käytetty ohjeiden mukaisesti.
  - Laitteen tai sen lisävarusteiden vääränlainen asennus, käyttö, puhdistus tai huolto.
  - Huoltovälejä ei ole noudatettu.
  - Laitteen käyttöä on jatkettu siitä huolimatta, että sen turvalaitteet ja suojaukset ovat vaurioituneet, tai ne on asennettu väärin tai ovat rikki.
  - Laitteen asennusta, käyttöä, huoltoa ja turvallisuutta koskevien käyttöohjeiden noudattamatta jättäminen.
  - Laitetta on käytetty vääränlaisissa olosuhteissa.
  - Korjauksia ei ole suoritettu oikealla tavalla.
  - Laitteessa ei ole käytetty sille tarkoitettuja alkuperäisiä varaosia.
  - Laitteen puhdistuksessa on käytetty muita kuin suositeltuja puhdistusaineita.
  - Vierasesineiden, onnettomuuksien, ilkivallan tai ylivoimaisen esteen aiheuttamat vahingot.
  - Vierasesineiden työntäminen koneeseen tai koneen kotelon avaaminen vierasesineiden avulla.
- Valmistaja vastaa täydestä vahingonkorvausvastuusta vain, jos laitteen käytössä on noudatettu määrättyjä huolto- ja kunnossapitovälejä ja laitteen kanssa on käytetty vain valmistajalta tai valtuutetuilta toimittajilta tilattuja alkuperäisiä varaosia.