

Dr. coffee

ATSKLEISKITE KAVOS PASLAPTIS

Series F11/ Coffee Break instrukcija



Ši instrukcija galioja šiems modeliams:

**F11, F 1 1 Big, F11 Plus, F11 Big Plus ; F09, F09 Big,
F09 Plus, F09 Big Plus; F7+11, F7+11 Big, F7+11 Plus,
F7+11 Big Plus; F12(M), F12(M) Big, F12(M) Plus,
F12(M) Big Plus; taip pat Coffee Break Plus.**

Dėl reguliarių atnaujinimų paveikslėliai ir tikrieji produktai gali šiek tiek skirtis. Vadovaukitės tikrąja išgyto produkto konstrukcija.

Atidžiai perskaitykite naudojimo instrukciją ir išsaugokite ją vėlesniam naudojimui

TURINYS

1. Turinys	1
2. Įžanga	4
2. 1 Susipažinkite	4
2. 2 Apie instrukciją	4
2. 3 Apibūdinimas	4
2. 4 Gamintojo informacija	4
3. Saugumas	5
3. 1 Paskirtis	5
3. 2 Saugos nurodymai	5
3. 2. 1 Rizikos veiksniai vartotojui	5
3. 2. 2 Rizikos veiksniai aparatui	6
4. Produkto aprašymas	8
4. 1 Produktas	8
4. 1. 1 Modelis F11	8
4. 1. 1. 1 F11/F11 Plus	8
4. 1. 1. 2 F11 Big/F11 Big Plus	9
4. 1. 2 Modelis F09	10
4. 1. 2. 1 F09/F09 Plus	10
4. 1. 2. 2 F09 Big/F09 Big Plus	11
4. 1. 3 Modelis F7+11	12
4. 1. 3. 1 F7+11/F7+11 Plus	12
4. 1. 3. 2 F7+11 Big/F7+11 Big Plus	13
4. 1. 4 Modelis F12	14
4. 1. 4. 1 F12(M)/F12(M) Plus	14
4. 1. 4. 2 F12(M) Big/F12(M) Big Plus	15
4. 2 Techniniai duomenys	16
4. 2. 1 Pajėgumas	16
4. 2. 2 Techninės detalės	17
4. 3 Priedai	18
4. 3. 1 Pridedami priedai	18
4. 3. 2 Atsarginės dalys ir papildoma įranga	20

5. Montavimas ir testavimas	21
5. 1 Būtiniosios sąlygos	21
5. 1. 1 Montavimo vieta	21
5. 1. 2 Aplinkos sąlygos	21
5. 1. 3 Elektra	21
5. 1. 4 Vanduo	22
5. 2 Montavimas	22
5. 2. 1 Aparato montavimas	22
5. 2. 2 Pieno žarnelės montavimas	22
5. 3 Jungtys	23
5. 3. 1 Vandens žarnelės (lanksčios metalinės) prijungimas	23
5. 3. 2 Vandens žarnelės (silikoninės) prijungimas	24
5. 3. 3 Nuotekų žarnelės prijungimas	25
5. 3. 4 Kavos aparato ir šaldytuvo žarnelės sujungimas	26
5. 4 Prijungimas prie elektros tinklo	27
5. 4. 1 Kavos aparato prijungimas	27
6. Naudojimo pradžia	28
6. 1 Užpildymas	28
6. 1. 1 Pupelių piltuvo užpildymas	28
6. 1. 2 Vandens talpos užpildymas	28
6. 2 Įjungimas	29
6. 2. 1 Kavos aparato įjungimas	29
6. 3 Numatytieji nustatymai	29
6. 3. 1 Numatytieji nustatymai	29
6. 4 Išjungimas	31
6. 4. 1 Kavos aparato išjungimas	31

7. Gėrimų gaminimas	33
7. 1 Juodos kavos gėrimas	33
7. 2 Pieniškias gėrimas	35
7. 3 Karštas vanduo	36
8. Skalavimas ir priežiūra	38
8. 1 Kasdienė priežiūra	38
8. 1. 1 Greitas virimo sistemos skalavimas	38
8. 1. 2 Greitas kapučinatoriaus skalavimas	39
8. 1. 3 Pieno plakimo mechanizmo išėmimas ir valymas	41
8. 2 Kita priežiūra	42
8. 2. 1 Nuodugnus virimo mechanizmo valymas	42
8. 2. 2 Nuodugnus pieno sistemos valymas	45
8. 2. 3 Kalkių šalinimas	48
8. 2. 4 Vandens išleidimas	52
8. 2. 5 Malimo rupumo nustatymas	55
9. Transportavimas ir utilizavimas	56
9. 1 Transportavimas	56
9. 2 Panaudotos kavos išmetimas	56
9. 3 Nuotekų šalinimas	56
9. 4 Aparato utilizavimas	56
10. Saugos nurodymai	57
11. Vartotojo įsipareigojimai ir garantija	59
11. 1 Vartotojo įsipareigojimai	59
11. 2 Garantija ir žalos atlyginimas	59
12. Pastabos	60
12. 1 Kasdienis naudojimas ir priežiūra	60

2. ĮŽANGA

2.1 Susipažinkite

- Šis modelis – tai vienas iš naujausių patentuotų automatinių Dr. Coffee kavos aparatų.
- Ši instrukcija skirta supažindinti vartotojus su aparato naudojimu bei priežiūra. Mes nesame atsakingi už bet kokią žalą, sukeltą šių nurodymų nesilaikymo. Prireikus papildomos informacijos, susisiekite su klientų aptarnavimo skyriumi.
- Naudodamiesi kavos aparatu, vadovaukitės instrukcijomis. Išsaugokite šią instrukciją vėlesniam naudojimui.

2.2 Apie instrukciją

- Ši instrukcija pridedama prie įsigyto kavos aparato. Saugokite instrukciją ir laikykite ją šalia aparato.
- Gamintojas pasilieka teisę keisti instrukciją atsiradus naujiems įrangos patobulinimams. Spausdinimas, vertimas ar dauginimas, nepriklausomai nuo jo formos, gali būti vykdomi tik gavus raštišką gamintojo sutikimą. Autorinės teisės priklauso gamintojui.
 - Ši instrukcija tinka šiems modeliams: F11, F11 Big, F11 Plus, F11 Big Plus ; F09, F09 Big, F09 Plus, F09 Big Plus ; F7+11, F7+11 Big, F7+11 Plus, F7+11 Big Plus ; F12(M), F12(M) Big, F12(M) Plus, F12(M) Big Plus; Coffee Break Plus.

2.3 Apibūdinimas

- Šis visiškai automatinis kavos aparatas yra naudojamas juodos kavos, pieniškų kavos gėrimų ir pieno ruošimui. Aparatas yra skirtas ruošti daug porcijų kasdien, tad jį reikia naudoti restoranuose, biuruose ar kitose komercinio pobūdžio patalpose.
- Priklausomai nuo įrangos, šiuo kavos aparatu galėsite paruošti šiuos produktus:
 - Kavą, kavą su pienu, kitus produktus su pienu, karštą vandenį, garus.
- Aparato korpusas pagamintas iš aliuminio ir aukštos kokybės plastiko. Aparato bei visų jo priedų dizainas sukurtas taip, kad atitiktų žemiau pateiktus reikalavimus:
 - RVASVT higienos principus;
 - Su elektros sauga susijusių avarijų prevencijos nuostatas, galiojančias komercinio pobūdžio patalpoms.
- Aparatas yra valdomas pasitelkus liečiamą ekraną.

2.4 Gamintojo informacija

- Įmonė: Suzhou Dr.Coffee System Technology Co., Ltd
- Adresas: No.3 Building, No. 55 Taishan Road, New District, Suzhou, Jiangsu, China, 215151
- Pašto kodas: 215151
- Tel. nr.: 400-8977-711
- Tinklalapis: www.dr-coffee.com

3. SAUGUMAS

Saugumas yra ypač svarbus. Norėdami aparatu naudotis saugiai, vadovaukitės žemiau pateiktais nurodymais.

3.1 Paskirtis

- Aparatas bei visi jo priedai yra skirti žemiau apibūdintam naudojimui:
 - Naudojimui, vykdomam gamintojo įgalioto personalo.
 - Savitarnai (prižiūrint personalui).
 - Naudojimui su nuolatine vandens jungtimi.
 - Naudojimui pasitelkus gėlą vandenį.
 - Nuolatiniam naudojimui sausose vidaus patalpose.
- Aparatas bei visi jo priedai nėra skirti žemiau apibūdintoms naudojimo aplinkybėms:
 - Naudojimui patalpose su aukštu drėgmės lygiu ar lauke. Naudojimui transporto priemonėse (prireikus pasitikslinkite su gamintoju).

3.2 Saugos nurodymai

3.2.1 Rizikos veiksniai vartotojui

 **Dėmesio!** Instrukcijų nesilaikymas gali tapti sužeidimų priežastimi.

- Vadovaukitės šiomis taisyklėmis:
 - Prieš naudodamiesi aparatu, atidžiai perskaitykite instrukciją.
 - Nesinaudokite aparatu, jei pastebėjote galimą gedimą.
 - Draudžiama keisti saugos įtaisus.
 - Draudžiama liesti įkaitusias aparato dalis.
 - Aparatu gali naudotis vaikai, kurie yra vyresni nei 8 metų amžiaus, bei žmonės, patiriantys fizinių, juslinių ar protinių sunkumų, taip pat žmonės, neturintys pakankamai žinių bei patirties, jei tokie asmenys yra prižiūrimi arba jiems paaiškinama, kaip saugiai naudotis aparatu.
 - Neleiskite vaikams žaisti su aparatu, jo valyti ar atlikti kitas priežiūros procedūras.
 - Aparatą laikykite lengvai prieinamoje vietoje.

⚠ Dėmesio! Netinkamas elektroninių prietaisų naudojimas gali tapti elektros šoko priežastimi.

- Vadovaukitės šiomis taisyklėmis:
 - Liesdami veikiančias elektrines aparato dalis, rizikuojate rimtai susižeisti.
 - Aparatą junkite tik prie lizdo su saugikliu.
 - Laikykitės nustatytų žemos įtampos reikalavimų, taip pat kitų vietinių ar jūsų regione galiojančių saugos nuostatų.
 - Visos jungtys turi atitikti reikalavimus.
 - Maitinimo įtampa turi atitikti ant plokštės pateiktus duomenis. Nelieskite veikiančių elektrinių dalių.
 - Prieš vykdydami priežiūros procedūras, išjunkite aparatą ir ištraukite kištuką iš lizdo.
 - Maitinimo laidą keisti leidžiama tik gamintojo įgaliotam personalui.

⚠ Dėmesio! Papildomi gėrimų ingredientai bei jų likučiai gali kelti pavojų alergiškiems asmenims.

- Vadovaukitės šiomis taisyklėmis:
 - Savitarnos atveju, peržiūrėkite ekrane surašytus papildomus ingredientus ir įsitinkite, kad nesate jiems alergiškas.
 - Tą patį svarbu daryti ir kvalifikuotam personalui.

⚠ Nudėgimo pavojus! Karšti gėrimai kelia nudėgimo pavojų. Nelieskite įkaitusio garų antgalio.

⚠ Nudėgimo pavojus! Piltuvėliai ir kavos virimo sistema stipriai įkaista. Lieskite tik specialias rankenėles. Virimo sistemą skalaukite tik jai atvėsus.

⚠ Nudėgimo pavojus! Pavojinga liesti veikiančias aparato dalis. Nekiškite rankų į pupelių piltuvą, miltelių piltuvą ir virimo sistemą aparatui veikiant.

3. 2. 2 Rizikos veiksniai aparatui

⚠ Dėmesio! Netinkamai sumontuotas aparatas gali tapti pažeidimų ar nepageidaujamų priemaišų atsiradimo priežastimi.

- Vadovaukitės šiomis taisyklėmis:
 - Siekiant išvengti gedimų, rekomenduojame naudoti vandens filtrą. Laikykitės nustatytų žemos įtampos reikalavimų, taip pat kitų vietinių ar jūsų regione galiojančių saugos nuostatų.
 - Išjunkite aparatą tik vandens talpai esant tuščiai: kitaip galite pažeisti virimo mechanizmą.
 - Žarnelėje reikėtų įmontuoti patikrinimo vožtuvą – jis pagelbės vandens pratekėjimo atveju.
 - Jei aparatu nesinaudojote ilgiau nei savaitę, atlikite valymo procedūrą prieš vėl juo naudodamiesi.
 - Prireikus pakeisti aparato dalį ar atlikti sudėtingesnę priežiūrą, susisiekite su klientų aptarnavimo skyriumi.
 - Draudžiama plauti aparatą vandeniu ar valyti jį garais. Laikykite aparatą atokiai nuo vandens srovės.
 - Pelių piltuvą naudokite tik pupelėms.
 - Draudžiama naudoti šaldytas kavos pupeles – jos gali pakenkti virimo mechanizmui.
 - Transportuojant aparatą ar atsargines jo dalis žemesnėje nei -10°C temperatūroje, kyla trumpojo jungimo ar užšalimo pavojus. Naudokite naują žarnelių rinkinį!

4. 4 PRODUKTO APRAŠYMAS

4. 1 Produktas

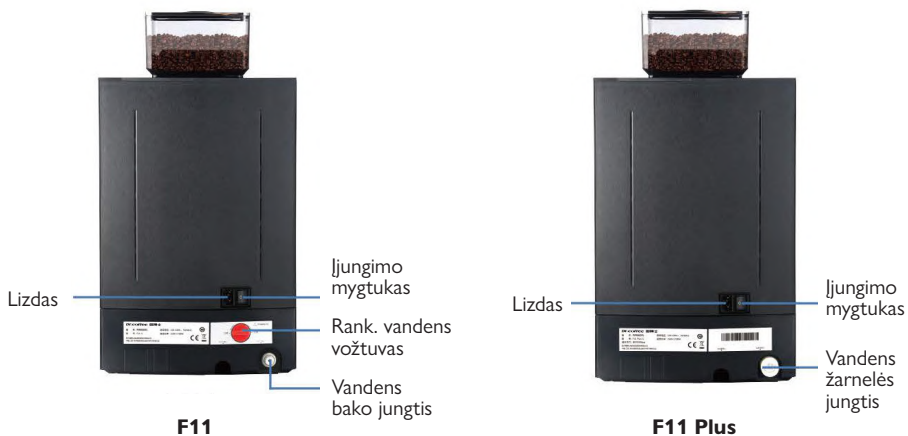
4. 1. 1 F11

4. 1. 1. 1 F11/F11 Plus

Kavos aparatas (Priekis)



Kavos aparatas (Galas)



4. 1. 1. 2 F11 Big/F11 Big Plus

Kavos aparatas (Priekis)



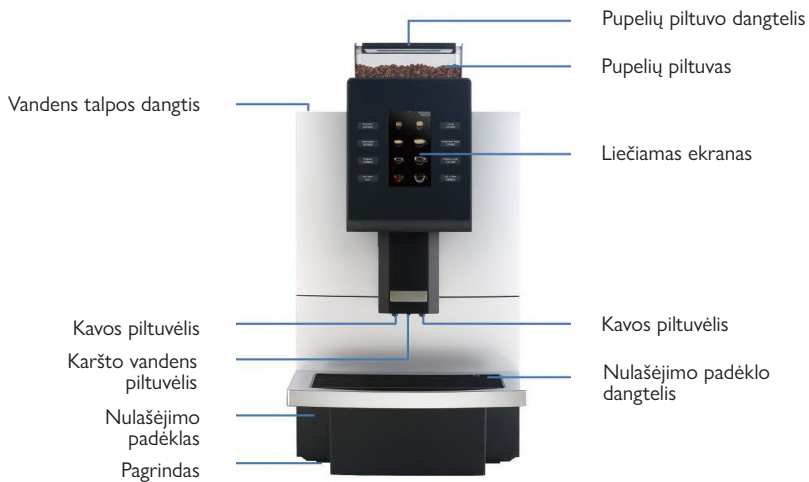
Kavos aparatas (Galas)



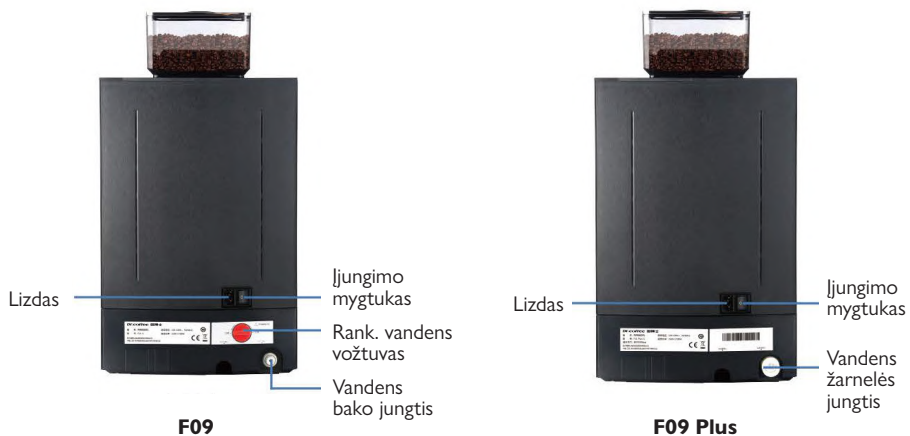
4. 1. 2 F09

4. 1. 2. 1 F09/F09 Plus

Kavos aparatas (Priekis)



Kavos aparatas (Galas)



4. 1. 2. 2 F09 Big/F09 Big Plus

Kavos aparatas (Priekis)



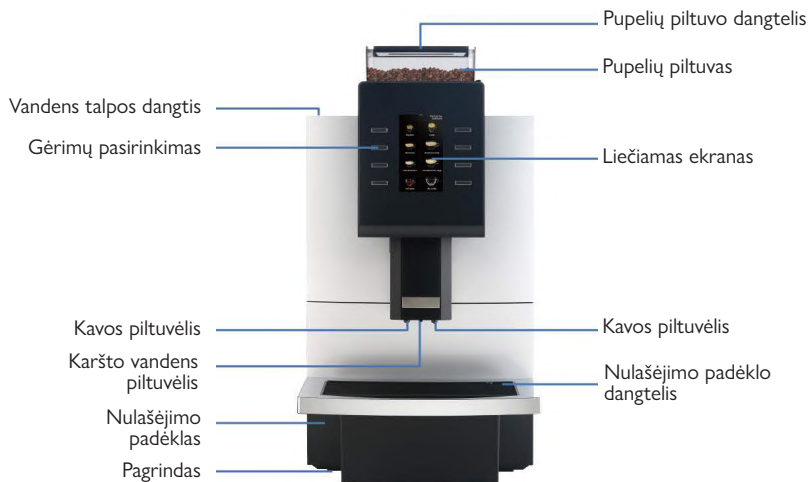
Kavos aparatas (Galas)



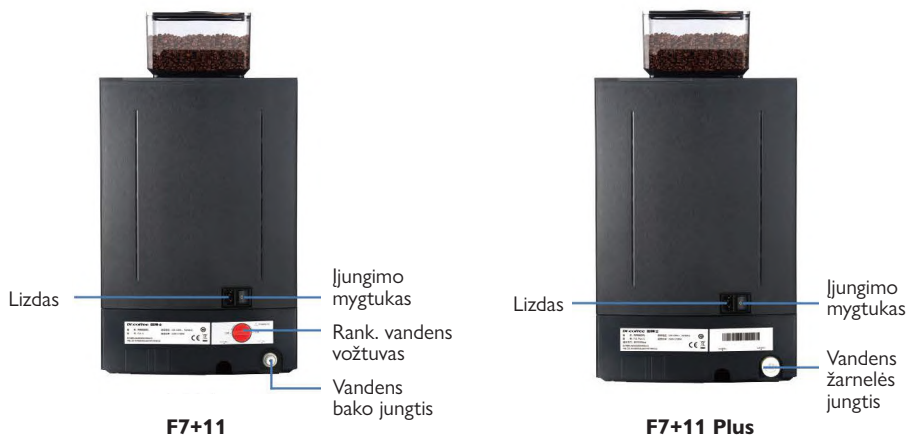
4. 1. 3 F7+11

4. 1. 3. 1 F7+11/F7+11 Plus

Kavos aparatas (Priekis)



Kavos aparatas (Galas)



4. 1. 3. 2 F7+11 Big/F7+11 Big Plus

Kavos aparatas (Priekis)



Kavos aparatas (Galas)



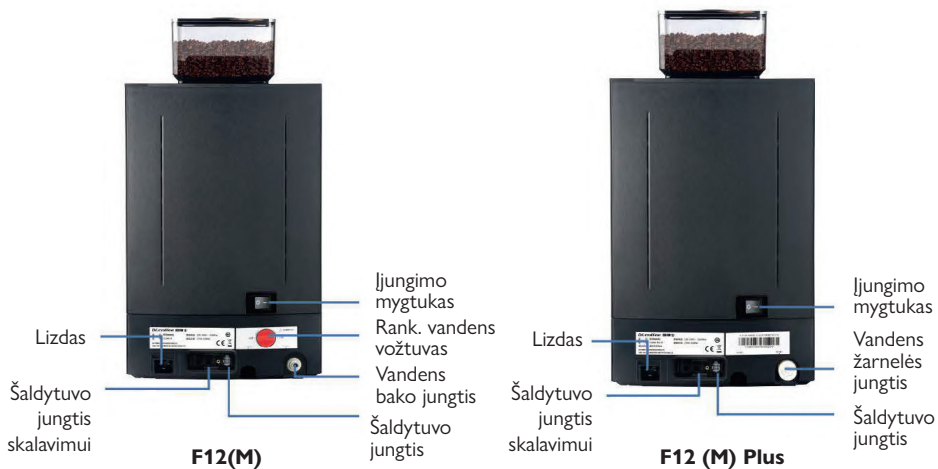
4. 1. 4 F12(M)

4. 1. 4. 1 F12(M)/F12(M) Plus

Kavos aparatas (Priekis)



Kavos aparatas (Galas)



4. 1. 4. 2 F12(M) Big/F12(M) Big Plus

Kavos aparatas (Priekis)



Kavos aparatas (Galas)



4. 2 Techniniai duomenys

* Šis skyrelis galioja tik modeliui F11 Big Plus.

4. 2. 1 Pajėgumas

- DIN18873-2 valandinis pajėgumas:

	F11		F09	
Rekomenduojamas produktyv., (i diena)	100 puodelių			
Valand. produkt.	Viengubas	Dvigubas	Įprastas	Didelis
Espresso	70	100	70	50
Americano	50	/	50	35
Ice Americano	/	/	/	/
Cappuccino	50	60	/	/
Juoda kava	35	35	50	35
Karštas vanduo (i valanda)	15 l			
Vandens talpos dydis	Mažesnė talpa: 2 l / Didesnė talpa: 8 l			
Pupelių piltuvo talpa	1000 g			
Tirščių talpos dydis	~70 porc. (1 porc. = 10 g)			

	F7+11		F12(M)	
Rekomenduojamas produktyv., (i diena)	100 puodelių			
Valand. produkt.	Viengubas	Dvigubas	Įprastas	Didelis
Espresso	70	50	70	100
Americano	50	35	50	/
Ice Americano	50	35	50	35
Cappuccino	/	/	50	60
Juoda kava	/	/	35	35
Karštas vanduo (i valanda)	15 l			
Vandens talpos dydis	Mažesnė talpa: 2 l / Didesnė talpa: 8 l			
Pupelių piltuvo talpa	1000 g			
Tirščių talpos dydis	~70 porc. (1 porc. = 10 g)			

4. 2. 2 Tehninės detalės

	F11		F09	
	F11/F11 Big	F11Plus/ F11 Big Plus	F09/F09 Big	F09 Plus/ F09 Big Plus
Įtampa ir galia	220-240V~ 50/60 Hz 1500-1700W			
Žarnelių rinkinys	Vidinis skersmuo: 5mm Išorinis skersmuo: 9mm Ilgis: 1,5m	G3/4' su perėjimu į G3/8'; ilgis: 1,5 m, metalinės žarnelės	Vidinis skersmuo: 5mm Išorinis skersmuo: 9mm Ilgis: 1,5m	G3/4' su perėjimu į G3/8'; ilgis: 1,5 m, metalinės žarnelės
Tiekiamo vandens slėgis	Nėra vandentiekio jungties	Max 600kPa (6Bar)	Nėra vandentiekio jungties	Max 600kPa (6Bar)
Matmenys (Plotis x Gylis x Aukštis)	Su maža talpa 30x50x58 cm Su didele talpa 41x50x58 cm			
Svoris	Su maža talpa 15,5 kg Su didele talpa 17 kg		Su maža talpa 15 kg Su didele talpa 16,5 kg	

	F7+11		F12(M)	
	F7+11/F7+11 Big	F7+11Plus/ F7+11 Big Plus	F12(M)/F12(M) Big	F12(M) Plus/ F12(M) Big Plus
Įtampa ir galia	220-240V~ 50/60 Hz 2750-3300W			
Žarnelių rinkinys	Vidinis skersmuo: 5mm Išorinis skersmuo: 9mm Ilgis: 1,5m	G3/4' su perėjimu į G3/8'; ilgis: 1,5 m, metalinės žarnelės	Vidinis skersmuo: 5mm Išorinis skersmuo: 9mm Ilgis: 1,5m	G3/4' su perėjimu į G3/8'; ilgis: 1,5 m, metalinės žarnelės
Tiekiamo vandens slėgis	Nėra vandentiekio jungties	Max 600kPa (6Bar)	Nėra vandentiekio jungties	Max 600kPa (6Bar)
Matmenys (Plotis x Gylis x Aukštis)	Su maža talpa 30x50x58 cm Su didele talpa 41x50x58 cm			
Svoris	Su maža talpa 16 kg Su didele talpa 17,5 kg		Su maža talpa 16,5 kg Su didele talpa 18 kg	

4. 3 Priedai

4. 3. 1 Priedami priedai

- Modelis pristatomas su šiomis atsarginėmis dalimis:

	F11		F09	
	F11/F11 Big	F11 Plus/ F11 Big Plus	F09/F09 Big	F09 Plus/ F09 Big Plus
Laidas (SJTO 250V 16A 14AWG)	x1	x1	x1	x1
Veržliaraktis rupumui reguliuoti	x1	x1	x1	x1
Pieno žarnelė	x1	x1	/	/
Naudojimo instrukcija	x1	x1	x1	x1
Sertifikatas	x1	x1	x1	x1
Garantijos kortelė	x1	x1	x1	x1
Lanksti metalinė žarnelė	/	x1	/	x1
Silikoninė žarnelė (+ L tipo jungtis)	x1	/	x1	/
Jungtis tarp kavos aparato ir šaldytuvėlio	/	/	/	/

	F7+11		F12(M)	
	F7+11/F7+11 Big	F7+11 Plus/ F7+11 Big Plus	F12(M)/F12(M) Big	F12(M) Plus/ F12(M) Big Plus
Laidas (SJTO 250V 16A 14AWG)	x1	x1	x1	x1
Veržliaraktis rupumui reguliuoti	x1	x1	x1	x1
Pieno žarnelė	/	/	x1	x1
Naudojimo instrukcija	x1	x1	x1	x1
Sertifikatas	x1	x1	x1	x1
Garantijos kortelė	x1	x1	x1	x1
Lanksti metalinė žarnelė	/	x1	/	x1
Silikoninė žarnelė (+ L tipo jungtis)	x1	/	x1	/
Jungtis tarp kavos aparato ir šaldytuvėlio	/	/	x1	x1

 **Dėmesio!** Gaisro ar elektros smūgio pavojus. Keisti galima tik originalių gamintojo laidų (nr. SJTO 250V 16A 14AWG).

4. 3. 2 Priedai ir pasirenkamieji elementai

Nuotrauka	Priedas	Apibūdinimas	Modeliai
	Elektroninis šaldytuvėlis	Lengvas, tyliai veikiantis. Skirtas pieno pakuotėms ar pieno talpai laikyti.	F11, F11 Big, F11 Plus, F11 Big Plus
	Kompresorinis šaldytuvėlis	Kompresorinis šaldytuvus. Lengvas, tyliai veikiantis. Skirtas pieno pakuotėms ar pieno talpai laikyti.	F11, F11 Big, F11 Plus, F11 Big Plus
	F12(M) profesionalus šaldytuvėlis	Kompresorinis šaldytuvus. Lengvas, tyliai veikiantis. Skirtas pieno pakuotėms ar pieno talpai laikyti.	F12(M), F12(M) Big, F12(M) Plus, F12(M) Big Plus
	Nuotekų bakas	Suderinamas su Dr. Coffee išmaniąja spinte. Maksimali talpa – 25 l. Prijungus prie aparato, praneša, kai pasiekama 15 l riba.	F11, F11 Big, F11 Plus, F11 Big Plus, F09, F09 Big, F09 Plus, F09 Big Plus, F7+11, F7+11 Big, F7+11 Plus, F7+11 Big Plus, F12(M), F12(M) Big, F12(M) Plus, F12(M) Big Plus
	Nuotekų žarnelė	Skirtas nuotekų išleidimui.	
	Filtrai	Neleidžia į vandenį patekti nešvarumams, sunkiesiems metalams, minkština vandenį, sulėtina kalkių nuosėdų susidarymą, apsaugo vandens ir šildymo sistemas.	F11 Big, F11 Big Plus, F12 Big, F12 Big Plus, F09 Big, F09 Big Plus, F7+11 Big, F7+11 Big Plus, F12(M) Big, F12(M) Big Plus

5. MONTAVIMAS IR TESTAVIMAS

Žemiau apibūdintus veiksmus leidžiama atlikti tik įgaliotam personalui.

5. 1 Būtiniosios sąlygos

5. 1. 1 Montavimo vieta

- Norėdami išvengti pažeidimų, vadovaukitės šiais nurodymais:
 - Montuokite ant stabilaus, plokščio paviršiaus.
 - Laikykite atokiai nuo karščio šaltinių.
 - Montavimo vietą gali peržiūrėti ir pakeisti įgaliotas personalas.
 - Atstumas tarp maitinimo lizdo ir aparato neturėtų viršyti 1 m.
 - Užtikrinkite pakankamai vietos priežiūrai, naudojimui bei užpildymui.
 - Galinė aparato dalis turi būti nutolusi nuo sienos bent per 5 cm.

5. 1. 2 Aplinkos sąlygos

- Norėdami išvengti gedimų, vadovaukitės šiais nurodymais:
 - Aplinkos temperatūra turi būti tarp +10 °C ir +40 °C.
 - Maksimali leidžiama oro drėgmė – 80 % rF.
 - Draudžiama aparatu naudotis lauke: jam gali pakenkti nepalankios oros sąlygos (lietus, sniegas, šalna...).
- Aparato laikymas žemoje temperatūroje:
 - Susisiekite su klientų aptarnavimo skyriumi.

5. 1. 3 Elektra

- Jungdami aparatą prie elektros tinklo, vadovaukitės vietinėmis saugos nuostatomis. Maitinimo įtampa privalo sutapti su ant plokštės nurodytais duomenimis.

 **Dėmesio!** Pavojus! Elektra!

- Vadovaukitės šiais nurodymais:
 - Įtampa turi atitikti ant plokštės nurodytus duomenis!
 - Nesinaudokite aparatu, jei jo maitinimo laidas yra pažeistas.
 - Keisti maitinimo laidą ar kištuką leidžiama tik klientų aptarnavimo personalui ar gamintojo įgaliotiems ekspertams.
 - Venkite naudoti prailgintuvus! Jei juos būtina naudoti, laikykitės gamintojo nurodymų ir vietinių saugos nuostatų.
 - Tiesdami laidą, įsitikinkite, kad jis netrukdys žmonėms praeiti. Netieskite laido per aštrius kampus ir neleiskite jam kaboti ore. Nesuspaukite laido. Įsitikinkite, kad laidas nesiliečia prie įkaitusių paviršių ir yra apsaugotas nuo riebalų bei stiprių valiklių.
 - Stenkitės neliesti laido. Kištukas turi būti įkištas į laisvai pasiekiamą lizdą, kad aparatą būtų galima iškart atjungti gedimo atveju. Niekada neikiškite į lizdą drėgno kištuko.

5. 1. 4 Vanduo

- Prastos kokybės vanduo ir kitos medžiagos gali pažeisti aparatą. Vadovaukitės šiomis taisyklėmis:
 - Vanduo turi būti švarus, o chloro kiekis neturėtų viršyti 100 mg/l. Karbonatinis vandens kietumas neturėtų viršyti 5 °dKH ar 8,9 °fKH. Bendras vandens kietumas privalo būti didesnis nei karbonatinis kietumas.
 - Minimalus karbonatinis vandens kietumas: 5 °dKH ar 8,9 °fKH. pH turėtų būti tarp 6,5 ir 7.
 - Naudokite naują žarnelių rinkinį! Draudžiama prijungti senas ar panaudotas žarnes.
- Prijunginėdami vandenį, vadovaukitės instrukcijomis ir vietinėmis saugos nuostatomis. Jei naudojate naują žarnelę, įsitinkinkite, kad ji švari.
- Prijunkite aparatą prie vandens slėgio reduktoriaus pasitelkę slėgio žarnelę ir G 3/8" jungtį. (Sureguliuokite, kad slėgis būtų 0,3 MPa (3 bar)).

5. 2 Montavimas

5. 2. 1 Kavos aparato montavimas

- Atidarykite kartoninę kavos aparato dėžę, išimkite aparatą, priedus ir atsargines jo dalis. Aparatą bei bet kokius jo priedus galima montuoti tik vietose be šerkšno.
- Sumontuokite šaldytuvėlį dešinėje kavos aparato pusėje.

5. 2. 2 Pieno žarnelės prijungimas (Šis skyrelis galioja šiems modeliams: F11/F12(M))

1 žingsnis: Įkiškite pieno žarnelę į pieno žarnelės jungtį (abu galai vienodi).



2 žingsnis: Įstatykite pieno žarnelę į nulašėjimo padėklą. Prijungimas baigtas.



Pastaba: Įstatykite kitą žarnelės galą į pieno pakuotę.



Pastaba: jei prie aparato pridėtas šaldytuvėlis, įstatykite kitą žarnelės galą į specialią pieno žarnelės jungtį.

Pieno žarnelė prijungta.

5. 3 Jungtys

5. 3. 1 Vandens žarnelės (lankščios metalinės) prijungimas

* Šis skyrelis galioja modeliams su tiesiogine jungtimi: F11 Plus/ F11 Big Plus/ F09 Plus/ F09 Big Plus/ F7+11 Plus/ F7+11 Big Plus/ F12(M) Plus/ F12(M) Big Plus.

1 žingsnis: Prijunkite žarnelės galą prie aparato vandens jungties ir priveržkite veržlę sukdami pagal laikrodžio rodyklę.



2 žingsnis: Kitą žarnelės galą įkiškite į vandens baką arba prijunkite prie čiaupo.



Lanksti metalinė žarnelė prijungta.

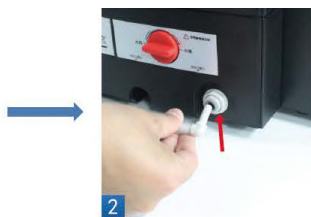
5. 3. 2 Vandens žarnelės (silikoninės) prijungimas

* Šis skyrelis galioja šiems modeliams: F11 / F11 Big/ F09 / F09 Big /F7+11 /F7+11 Big/F12(M)/F12(M)Big.

1 žingsnis: Ištraukite kamštį.



2 žingsnis: Įkiškite L tipo antgalį į kavos aparato jungtį, o kitą žarnelės galą įstatykite į vandens baką.



Silikoninė žarnelė prijungta.

Pastaba: Jei naudojate vandens talpą, pasukite vožtuvą į reikiamą padėtį.

Jei naudojate vandens baką, pasukite vožtuvą į reikiamą padėtį.



(Talpa)



(Bakas)

5. 3. 3 Nuotekų žarnelės prijungimas (Pasirinktinai)

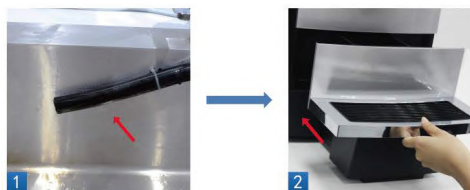
1 žingsnis: Išimkite nulašėjimo padėklą.



2 žingsnis: Įkiškite nuotekų žarnelės antgalį į kavos aparato apačioje esančią jungtį.



3 žingsnis: Kitą nuotekų žarnelės galą įkiškite į nuotekoms skirtą baką, tada įstatykite nulašėjimo padėklą atgal į aparatą.



Nuotekų žarnelė prijungta.

5. 3. 4 Kavos aparato ir šaldytuvo žarnelės sujungimas (Galioja tik F12(M) modeliui su šaldytuvėliu.)

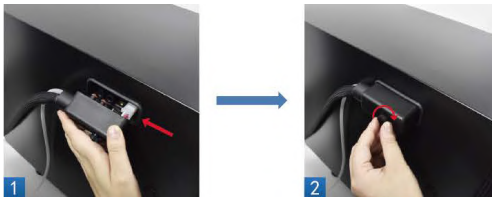
1 žingsnis: Ištraukite žarnelių ir jungčių rinkinį iš šaldytuvėlyje esančios kartoninės dėžutės.



2 žingsnis: Suraskite jungtį, pažymėtą užrašu Coffee machine. Pirmiausia įstatykite baltos spalvos galiuką, o tada įkiškite likusią dalį. Priveržkite veržles.



3 žingsnis: Kitą galą įkiškite į kairėje pusėje esančią šaldytuvėlio jungtį. Pirmiausia įstatykite baltos spalvos galiuką, o tada įkiškite likusią dalį. Priveržkite veržles.



4 žingsnis: Juodos spalvos pieno žarnelės galiuką įstatykite į kavos piltuvą.



5 žingsnis: Išimkite iš šaldytuvėlio pieno žarnelę, įstatykite ją į dėžutę pienui ir įdėkite dėžutę į šaldytuvėlį. Tada prijunkite pieno žarnelę prie vidinėje šaldytuvėlio pusėje, viršuje, esančios jungties.



Šaldytuvo žarnelė prijungta prie kavos aparato.

5. 4 Prijungimas prie tinklo

5. 4. 1 Kavos aparato prijungimas

1 žingsnis: Vieną laido galą prijunkite prie aparato.



2 žingsnis: Kitą laido galą įkiškite į elektros lizdą.



Kavos aparatas prijungtas.

6. NAUDOJIMO PRADŽIA

* Tolesnius žingsnius leidžiama atlikti tik gamintojo įgaliotam personalui.

6. 1 Užpildymas

6. 1. 1 Pupelių piltuvo užpildymas

- Nuimkite dangtelį, užpildykite piltuvą pupelėmis, tada vėl uždėkite dangtelį.



Pupelių piltuvas užpildytas.

6. 1. 2 Vandens talpos užpildymas

- Nuimkite vandens talpos dangtelį, užpildykite talpą švariu vandeniu, tada vėl uždėkite dangtelį.



Vandens talpa užpildyta.

6. 2 Įjungimas

6. 2. 1 Kavos aparato įjungimas

1 žingsnis: Paspauskite galinėje aparato dalyje esantį mygtuką.

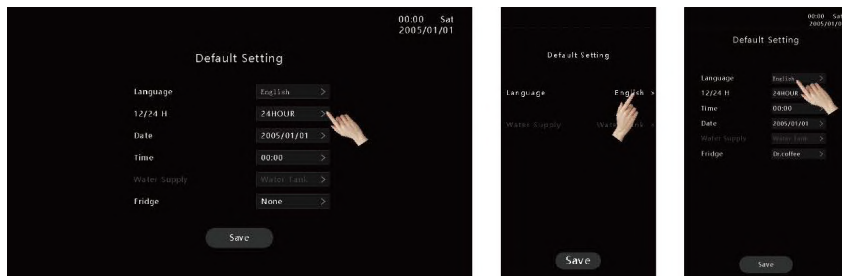


Kavos aparatas įjungtas.

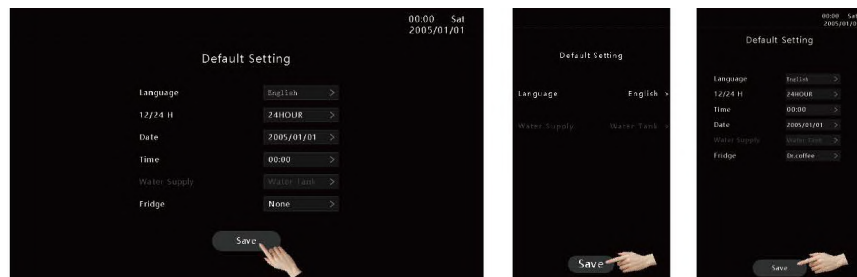
6. 3 Numatytieji nustatymai

6. 3. 1 Numatytieji nustatymai

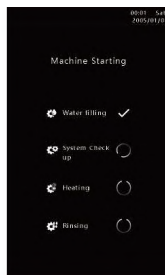
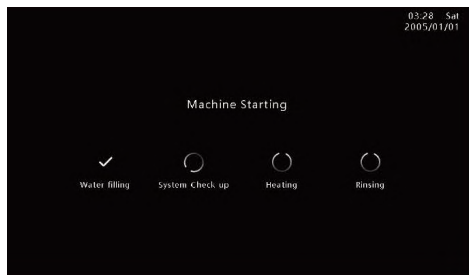
1 žingsnis: Paspauskite ekrane esantį meniu mygtuką ir įveskite reikiamus nustatymus (jei aparatą įjungėte pirmą kartą, negalėsite pakeisti vandens tiekimo būdo – norint tai padaryti, vandens talpoje turi būti pakankamai vandens). Jei naudojate F12(M) modeliu be BR9CI šaldytuvėlio, pasirinkite None prie nustatymo Fridge.



2 žingsnis: Spauskite Save, kad pereitumėte prie kito žingsnio.



3 žingsnis: Aparatas kraunasi.



4 žingsnis: Aparatas įjungtas ir pasiruošęs gaminti kavą.



Numatytoji nustatymai išsaugoti.

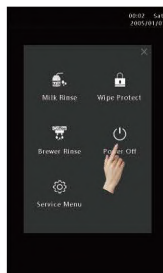
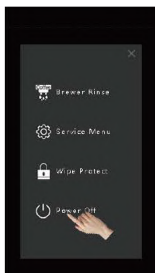
6. 4 Išjungimas

6. 4. 1 Kavos aparato išjungimas

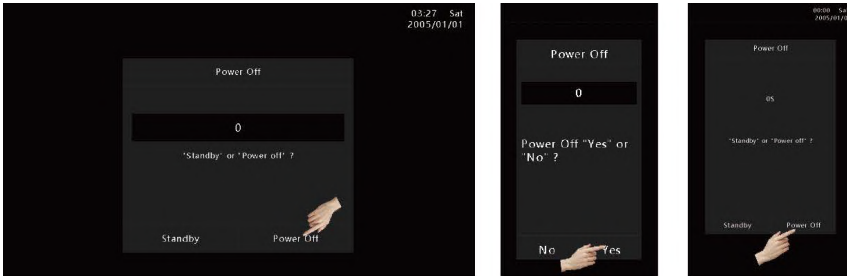
1 žingsnis: F09/F7+11/F12(M) modeliuose: paspauskite ekrane esantį brūkšnelių simbolį.



2 žingsnis: Spauskite Power off.



3 žingsnis: Paspauskite ekrane užrašą Standby arba Power off. Patvirtinus pasirinkimą, bus atliktas greitisis aparato praskalavimas.



4 žingsnis: Aaratui prasiskalavus, paspauskite galinėje aparato dalyje esantį mygtuką.



Kavos aparatas išjungtas.

7. GĖRIMŲ GAMINIMAS

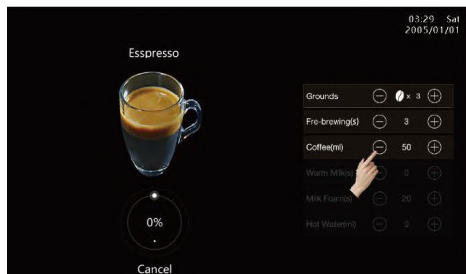
7. 1 Juodos kavos gėrimas

- Pavyzdžiui, jei norite pagaminti espresso:

1 žingsnis: Spauskite Espresso.



2 žingsnis: Norėdami pakeisti gėrimo nustatymus F11 modelyje: aparatui ruošiant gėrimą, spauskite pliuso arba minuso simbolius, esančius dešinėje meniu pusėje. F09/F7+11/F12(M) modeliuose: spauskite viršutiniame dešiniajame ekrano kampe esantį brūkšnelio simbolį – taip atversite lentelę, kurioje galėsite keisti nustatymus.



3 žingsnis: Gėrimas ruošiamas. Jei norite sustabdyti, spauskite Cancel arba Stop.

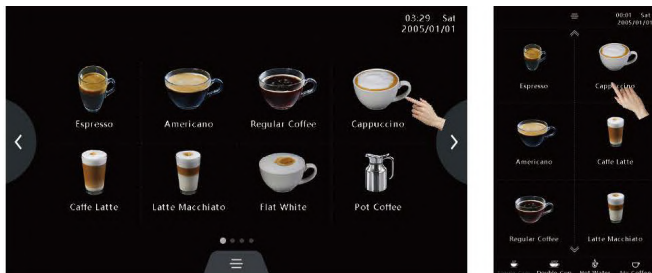


Gėrimas paruoštas.

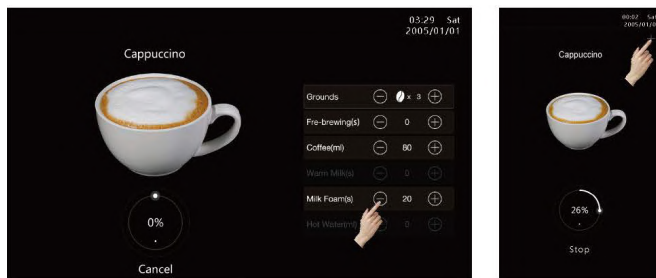
7. 2 Pieniškās gērimas (tik modeļiem F11 ir F12(M))

• Pavyzdžiui, jei norite paruošti cappuccino:

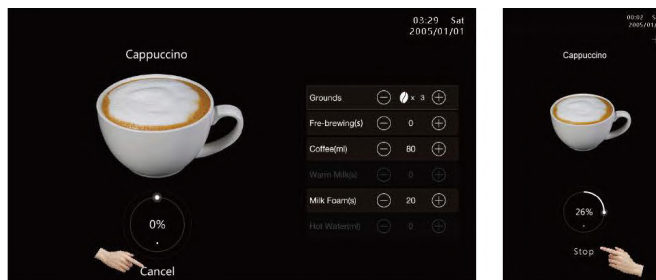
1 žingsnis: Spauskite Cappuccino.



2 žingsnis: Norėdami pakeisti gėrimo nustatymus F11 modelyje: aparatui ruošiant gėrimą, spauskite pluso arba minuso simbolius, esančius dešinėje meniu pusėje. F12(M) modelyje: spauskite viršutiniame dešiniajame ekrano kampe esantį brūkšnelio simbolį – taip atversite lentelę, kurioje galėsite keisti nustatymus.



3 žingsnis: Gėrimas ruošiamas. Jei norite sustabdyti, spauskite Cancel.

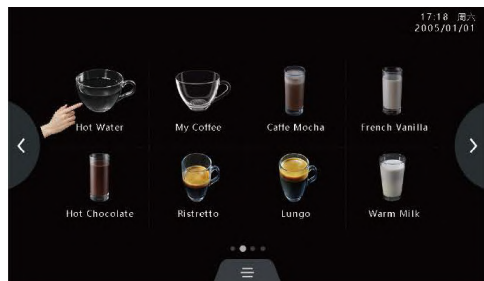


Pieniškās gērimas paruoštas.

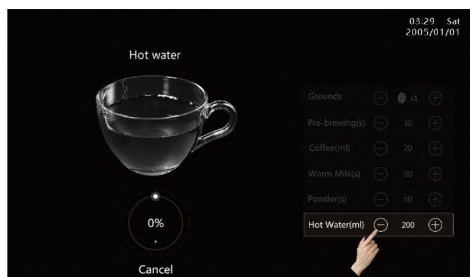
7. 3 Karštas vanduo

- Jei norite paruošti karšto vandens puodelį:

1 žingsnis: Spauskite Hot Water.



2 žingsnis: Norėdami pakeisti gėrimo nustatymus F11 modelyje: aparatui ruošiant gėrimą, spauskite pliuso arba minuso simbolius, esančius dešinėje meniu pusėje. F09/F7+11/F12(M) modeliuose: spauskite viršutiniame dešiniajame ekrano kampe esantį brūkšnelio simbolį – taip atversite lentelę, kurioje galėsite keisti nustatymus.



3 žingsnis: Gėrimas ruošiamas. Jei norite sustabdyti, spauskite Cancel.



Karštas vanduo paruoštas.

8. SKALAVIMAS IR PRIEŽIŪRA

* Tolesnius žingsnius leidžiama atlikti tik gamintojo įgaliotam personalui.

8. 1 Kasdienė priežiūra

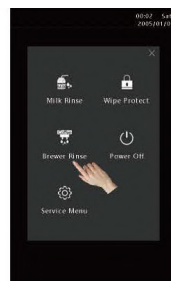
- Būtina atlikti kasdienės aparato priežiūros procedūras.

8. 1. 1 Greitas virimo sistemos skalavimas

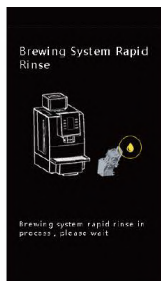
1 žingsnis: F11 modelyje: paspauskite ekrano apačioje esantį simbolį. F09/F7+11/F12(M) modeliuose: paspauskite ekrano viršuje esantį simbolį.



2 žingsnis: Pasirinkite Brewer Rinse.



3 žingsnis: Ekране pasirodys užrašas Brewing system rapid rinse in process, please wait... (Vykdomas greitasis virimo sistemos skalavimas, palaukite...).



Greitasis virimo sistemos skalavimas atliktas. Aparatas automatiškai grįžta į pagrindinį meniu.

8. 1. 2 Greitas kapučinatoriaus skalavimas (tik modeliai F11 ir F12(M))

1 žingsnis: F11 modelyje: paspauskite ekrano apačioje esantį simbolį. F12(M) modelyje: paspauskite ekrano viršuje esantį simbolį.



2 žingsnis: Pasirinkite Milk Rinse.



3 žingsnis: F11 modelyje: ištraukite pieno žarnelę iš pieno talpos, tada įstatykite ją į nulašėjimo padėkle esančią angą. Spauskite OK, kad pereitumėte prie kito žingsnio. F12(M) modelyje: spauskite Milk Rinse.



4 žingsnis: Vykdomas greitis kapučinatoriaus skalavimas, palaukite...



Greitis kapučinatoriaus skalavimas atliktas. Aparatas automatiškai grįžta į pagrindinį meniu.

8. 1. 3 Pieno plakimo mechanizmo išėmimas ir valymas (Tik modeliams F11 ir F12(M))

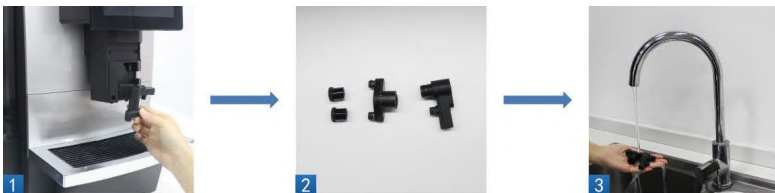
1 žingsnis: Ištraukite pieno žarnelę.



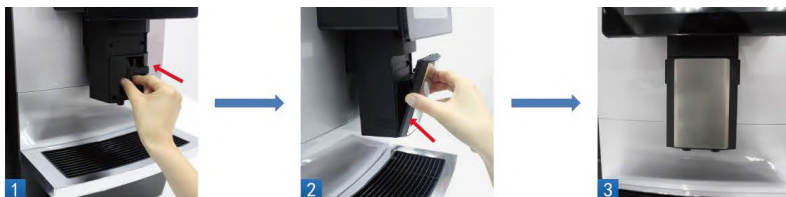
2 žingsnis: Suimkite už šonų, nuimkite dangtelį, ištraukite mechanizmą.



3 žingsnis: Išimkite jungtį bei silikonines mechanizmo dalis. Praplaukite.



4 žingsnis: Įstatykite mechanizmą atgal į aparatą ir uždėkite dangtelį.



Pieno plakimo mechanizmas išimtas ir išvalytas.

8. 2 Kita priežiūra

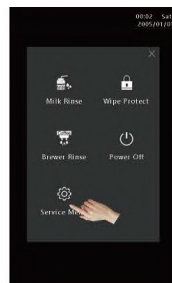
- Šiame skyrelyje apibūdintas procedūras gali atlikti tik specialistai.

8. 2. 1 Nuodugnus virimo mechanizmo valymas

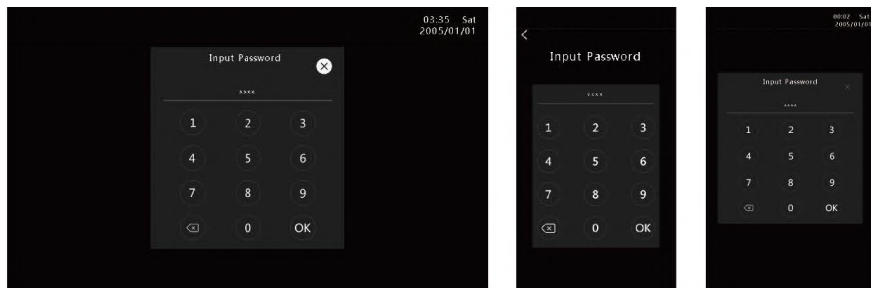
1 žingsnis: F11 modelyje: paspauskite ekrano apačioje esantį simbolį. F09/F7+11/F12(M) modeliuose: paspauskite ekrano viršuje esantį simbolį.



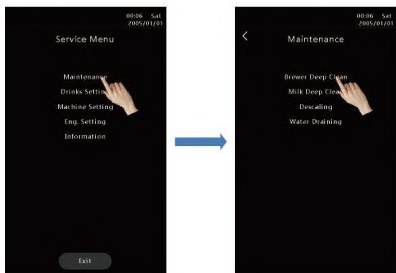
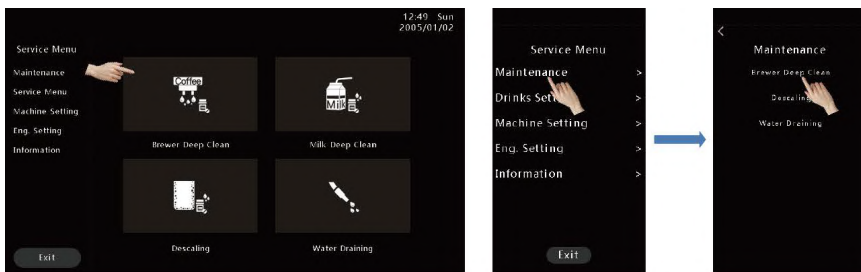
2 žingsnis: Spauskite Service Menu.



3 žingsnis: Įveskite slaptažodį: 1609.



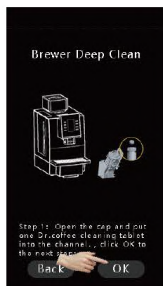
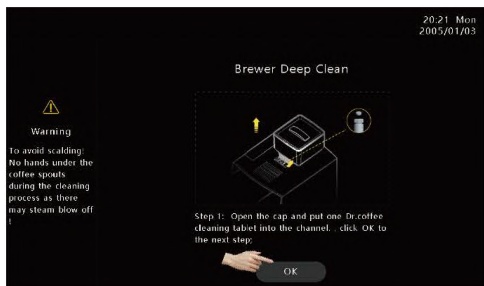
4 žingsnis: Spauskite Maintenance, tada pasirinkite Brewer Deep Clean skyrelį, kad pereitumėte prie kito žingsnio.



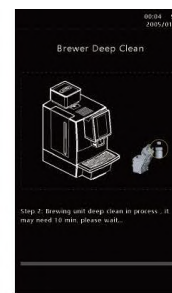
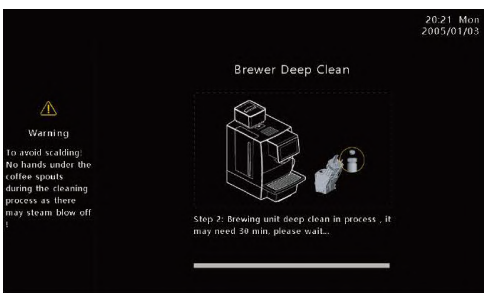
5 žingsnis: F11/F12(M) modeliuose: vadovaukitės ekrane rodoma informacija, spauskite Yes, kad pereitumėte prie kito žingsnio.



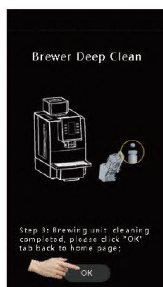
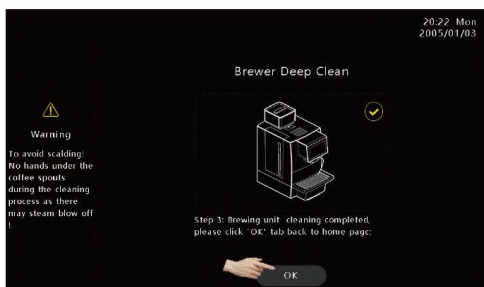
6 Žingsnis: Sekite ekrane rodomus žingsnius, spauskite OK, kad pereitumėte prie kito žingsnio.



7 Žingsnis: Vykdomas nuodugnus virimo mechanizmo valymas, galintis trukti iki 30 min., palaukite...



8 Žingsnis: Nuodugnus virimo mechanizmo valymas atliktas, spauskite OK, kad grįžtumėte į pradžios meniu.



Nuodugnus virimo mechanizmo valymas baigtas, grįžkite į pradžios meniu.

8. 2. 2 Nuodugnis pieno sistemos valymas (tik F11 ir F12(M) modeliai)

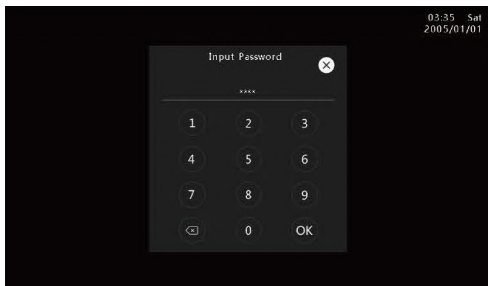
1 žingsnis: F11 modelyje: paspauskite ekrano apačioje esantį simbolį. F12(M) modelyje: paspauskite ekrano viršuje esantį simbolį.



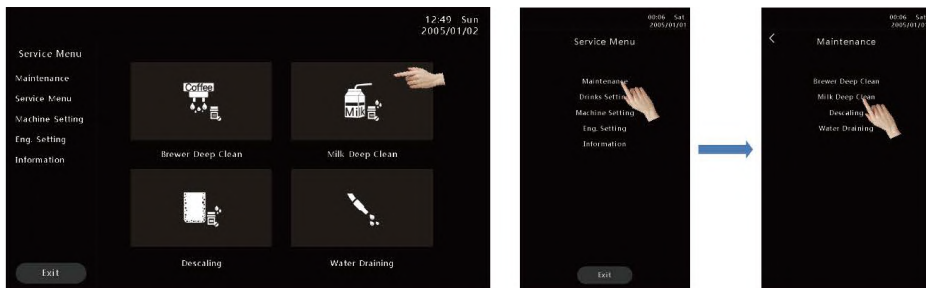
2 žingsnis: Spauskite Service Menu.



3 žingsnis: Įveskite slaptažodį: 1609.



4 žingsnis: Spauskite Maintenance, tada pasirinkite Milk Deep Clean skyrelį, kad pereitumėte prie kito žingsnio.



5 žingsnis: Spauskite OK, kad pereitumėte prie kito žingsnio.



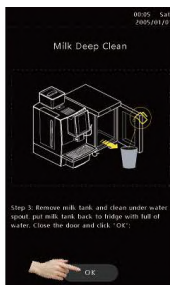
6 žingsnis: F11 modelyje: pripildykite vandens talpą vandeniu (0,5 l) ir įstatykite į talpą pieno žarnelę. F12(M) modelyje: ištraukite pieno talpą, praplaukite ją, užpildykite vandeniu, įdėkite atgal į šaldytuvėlį ir uždarykite dureles. Spauskite OK, kad pereitumėte prie kito žingsnio.



7 žingsnis: Vykdomas nuodugnus pieno sistemos valymas, galintis užtrukti iki 15 min., palaukite...



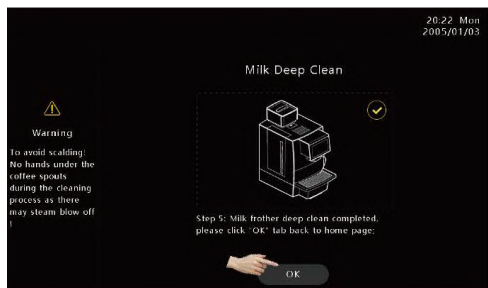
8 žingsnis: F11 modelyje: ištraukite pieno žarnelę, praplaukite talpą po tekančiu vandeniu, ją pripildykite ir vėl prijunkite žarnelę. F12(M) modelyje: praplaukite talpą po tekančiu vandeniu, pripildykite, įdėkite atgal į šaldytuvėlį, uždarykite dureles. Spauskite OK.



9 žingsnis: Vykdomas nuodugnus pieno sistemos valymas, galintis trukti iki 3 min., palaukite...



10 žingsnis: Nuodugnus pieno sistemos valymas atliktas. Spauskite OK, kad grįžtumėte į pradžios meniu.



Nuodugnus pieno sistemos valymas baigtas, grįžkite į pradžios meniu.

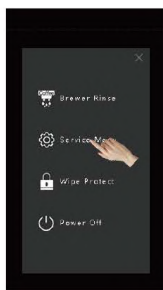
8. 2. 3 Kalkių šalinimas

1 žingsnis: F11 modelyje: paspauskite ekrano apačioje esantį simbolį. F09/F7+11/F12(M) modeliuose: paspauskite ekrano viršuje esantį simbolį.

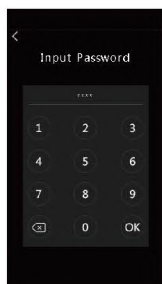
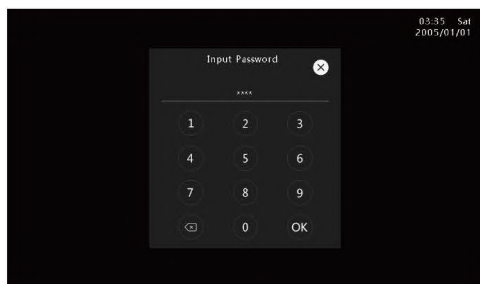


Pastaba: jei aparatas turi rankinį vožtuvą, pasukite jį į vandens talpos padėtį, tada tęskite nukalkinimo procesą.

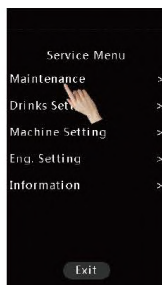
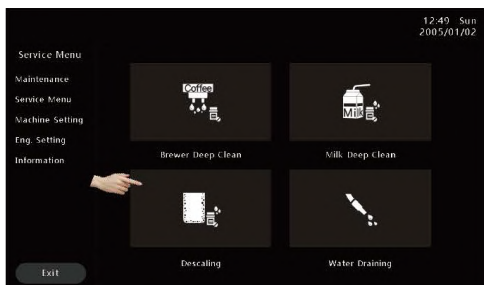
2 žingsnis: Spauskite Service Menu.



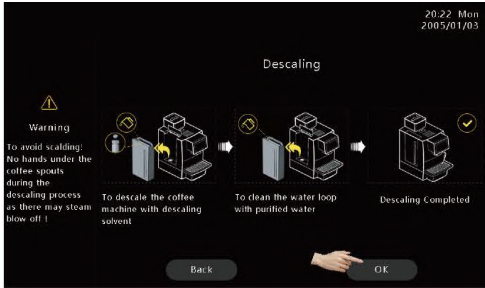
3 žingsnis: Įveskite slaptažodį: 1609.



4 žingsnis: Spauskite Maintenance, tada pasirinkite Descaling skyrelį, kad pereitumėte prie kito žingsnio.



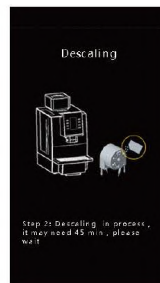
5 žingsnis: F11/F12(M) modeliuose: vadovaukitės ekrane rodoma informacija, spauskite Yes, kad pereitumėte prie kito žingsnio.



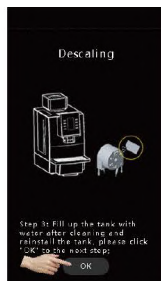
6 žingsnis: Ištraukite vandens talpą, pripildykite reikiamu vandens kiekiu (nurodyta ekrane), vėl įdėkite talpą ir spauskite Yes, kad pereitumėte prie kito žingsnio.



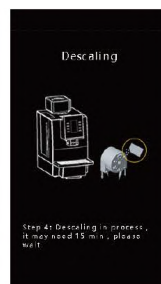
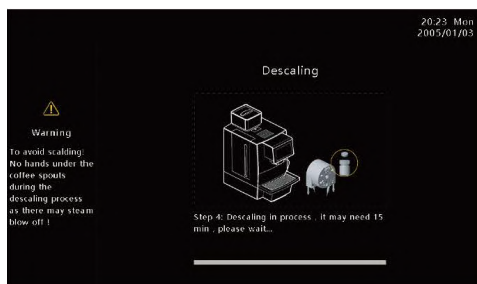
7 žingsnis: Vykdomas kalkių šalinimas, tikėtina jo trukmė nurodyta ekrane.



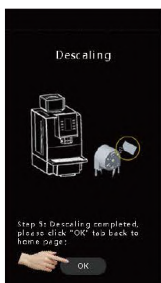
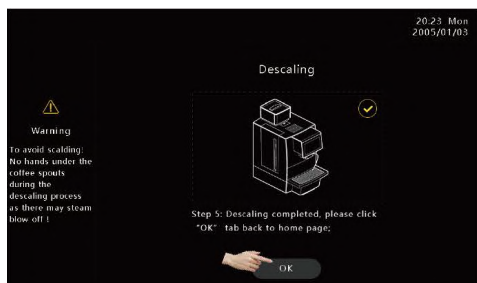
8 žingsnis: Ištraukite vandens talpą, pripildykite jį vandeniu ir vėl įstatykite. Spauskite OK, kad pereitumėte prie kito žingsnio.



9 žingsnis: Vykdomas kalkių šalinimas, tikėtina jo trukmė nurodyta ekrane.



10 žingsnis: Kalkių šalinimas atliktas. Spauskite OK, kad grįžtumėte į pradžios meniu.



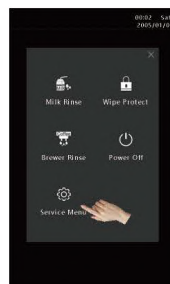
Kalkių šalinimas baigtas, grįžkite į pradžios meniu.

8. 2. 4 Vandens išleidimas

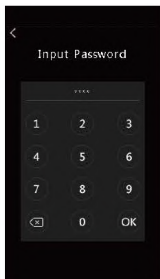
1 žingsnis: F11 modelyje: paspauskite ekrano apačioje esantį simbolį. F09/F7+11/F12(M) modeliuose: paspauskite ekrano viršuje esantį simbolį.



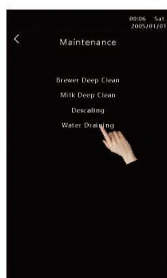
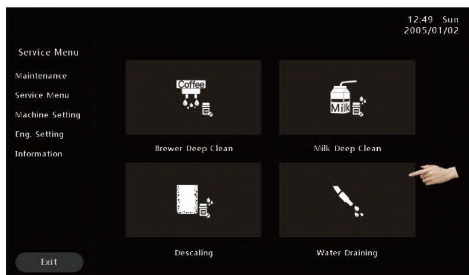
2 žingsnis: Spauskite Service Menu.



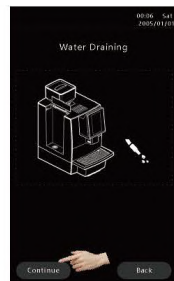
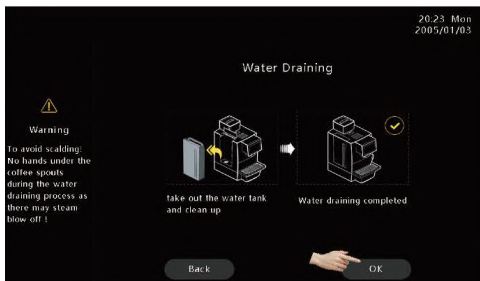
3 Žingsnis: Įveskite slaptažodį: 1609.



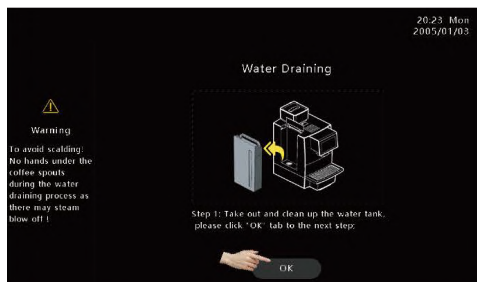
4 Žingsnis: Spauskite Maintenance, tada pasirinkite Water Draining skyrelį, kad pereitumėte prie kito žingsnio.



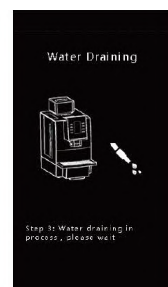
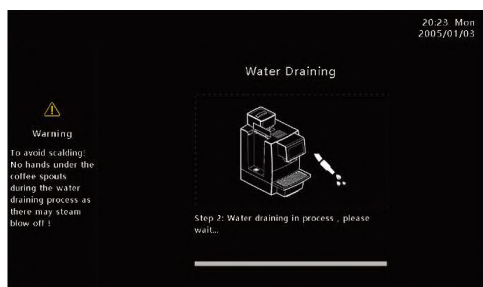
5 Žingsnis: Spauskite OK, kad pereitumėte prie kito žingsnio.



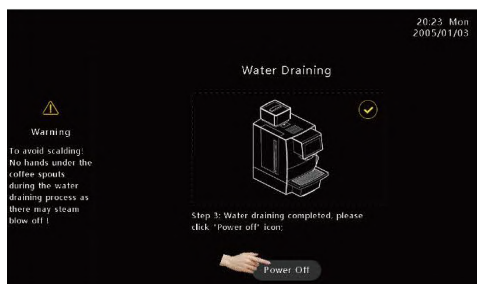
6 žingsnis: Išimkite vandens talpą ir praplaukite. Spauskite OK, kad pereitumėte prie kito žingsnio.



7 žingsnis: Vykdomas vandens išleidimas, palaukite...



8 žingsnis: Vandens išleidimas atliktas. Spauskite Power Off.



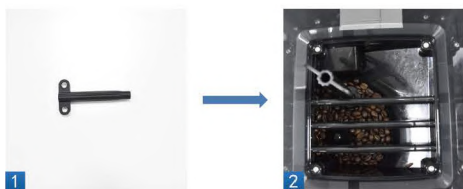
Vandens išleidimas baigtas, aparatas išjungtas.

8. 2. 5 Malimo rupumo nustatymas

1 žingsnis: Nukelkite piltuvo dangtį. Viduje rasite rankenėlę, kuri leidžia keisti malimo rupumą. Didesnis skaičius – stambesnis malimas, mažesnis skaičius – smulkesnis malimas.



2 žingsnis: Įstatykite specialų veržliaraktį į rankenėlę. Pradėkite gaminti kavą, kad malūnėlis imtų veikti. Jam veikiant, sukite veržliaraktį ir reguliuokite.



3 žingsnis: Uždėkite piltuvo dangtį.



Malimo rupumas pakeistas.

⚠ Dėmesio! Reguluojant rupumą, aparatas turi veikti – kitaip rizikuojate pažeisti malimo sistemą.

9. TRANSPORTAVIMAS IR UTILIZAVIMAS

* Žemiau apibūdintus veiksmus leidžiama atlikti tik gamintojo įgaliotiems specialistams.

9. 1 Transportavimas

- Transportuodami kavos aparatą į kitą vietą, įdėkite jį į kartoninę dėžę.
- Prieš transportuodami ištuštinkite vandens sistemą – kitaip rizikuojate pažeisti aparatą.
- Ištuštinę vandens sistemą, nuvalykite aparatą.
- Atlikus ištuštinimo procedūrą ir paskui vėl pirmąkart įjungus aparatą, sistema pareikalaus atlikti pradžios procedūras.
- Vykstant vandens sistemos ištuštinimui, iš kavos piltuvo gali būti paleisti garai. Atsargiai: nudegimo pavojus!

9. 2 Panaudotos kavos išmetimas

- Panaudotus kavos tirščius meskite tarp bendrų atliekų.

9. 3 Nuotekų šalinimas


- Draudžiama kavos ruošimo metu susidariusias nuotekas pilti tarp bendrų buitinių atliekų.

9. 4 Aparato utilizavimas

- Šis aparatas ir visi jo priedai yra pagaminti iš aukštos kokybės medžiagų, tinkamų daugkartiniam naudojimui.
- Nemeskite šios įrangos tarp bendrų buitinių atliekų!
- Utilizuodami aparatą, laikykitės galiojančių vietinių bei regioninių įstatymų ir direktyvų.

10. SAUGOS NURODYMAI

Vanduo:

 **Dėmesio!** Netinkamas vandens naudojimas gali kelti pavojų sveikatai!


- Vadovaukitės šiomis taisyklėmis:
 - Naudokite tik švarų vandenį.
 - Minimalus karbonatinis vandens kietumas – 5 °dKH ar 8,9 °fKH. pH turėtų būti tarp 6,5 ir 7.
 - Bendras vandens kietumas privalo būti didesnis nei karbonatinis kietumas.
 - Chloro kiekis turi būti mažesnis nei 100 mg/l.
- Naudokitės aparatu tik kartu su vandens talpa.
 - Kasdien užpildykite vandens talpą švariu vandeniu.
 - Prieš užpildydami vandens talpą, išvalykite ją.

Kava:

 **Dėmesio!** Netinkamas kavos naudojimas gali kelti pavojų sveikatai!

- Vadovaukitės šiomis taisyklėmis:
 - Visada perskaitykite informaciją ant kavos pakuotės.
 - Užpildykite piltuvą tokiu kiekiu pupelių, kokio reikia vienai dienai.
 - Pripildę pupelių piltuvą, iškart jį uždarykite.
 - Laikykite pupeles sausoje, vėsioje, uždaroje vietoje.
 - Naudokite šviežias pupeles.
 - Nenaudokite pupelių pasibaigus rekomenduojamam naudojimo laikui.
 - Atidarę pupelių pakuotę, iškart vėl ją sandariai uždarykite, kad išvengtumėte užtaršos.

Pienas:

 **Dėmesio!** Netinkamas pieno naudojimas gali kelti pavojų sveikatai!

- Vadovaukitės šiomis taisyklėmis:
 - Nenaudokite žalio pieno.
 - Naudokite pasterizuotą, apdorotą pieną.
 - Naudokite tik homogenizuotą pieną.
 - Naudokite šaltą pieną: jo temperatūra turėtų būti tarp 3 ir 5 °C.
 - Naudodami pieną, dėvėkite pirštines.
 - Naudokite tik pieną iš originalios pakuotės.
 - Draudžiama naudoti pieną tiesiai iš pakuotės.
 - Prieš užpildydami pieno talpą, išvalykite ją.
 - Visada perskaitykite informaciją ant pieno pakuotės. Užpildykite talpą tokiu kiekiu pieno, kokio reikia vienai dienai.
 - Užpildę talpą, uždarykite jos dangtelį bei šaldytuvo dangtelį.
 - Laikykite pieną sausoje, vėsioje, uždaroje vietoje (maksimali temperatūra: 7 °C).
 - Naudokite šviežią pieną.
 - Nenaudokite pieno pasibaigus galiojimo laikui.
 - Atidarę pieno pakuotę, iškart vėl ją sandariai uždarykite.

11. VARTOTOJO ĮSIPAREIGOJIMAI IR GARANTIJA

11. 1 Vartotojo įsipareigojimai

- Remonto bei priežiūros procedūras leidžiama atlikti tik klientų aptarnavimo specialistams ar gamintojo įgaliotiems darbuotojams.
- Jei pastebėjote gamybos defektų, susisiekite su mūsų įmone raštu per artimiausias 30 dienų. Jei defektas sunkiai pastebimas, pranešti reikia per 12 mėnesių nuo aparato įmontavimo.
- Draudžiama bandyti remontuoti sugedusias saugumą užtikrinančias aparato dalis, tokias kaip apsauginis vožtuvas, apsauginis termostatas ir kt. Šioms dalims sugedus, jas būtina pakeisti.
- Keisti aparato dalis ar užsiimti jo remontu leidžiama tik klientų aptarnavimo specialistams ar gamintojo įgaliotiems darbuotojams.

11. 2 Garantija ir žalos atlyginimas

- Gamintojas nėra atsakingas už sužeidimus ar žalą vartotojo nuosavybei, taip pat ir tokios žalos atlyginimą, jei tai nutiko dėl žemiau nurodytų priežasčių:
 - Aparato naudojimo nesilaikant galiojančių saugos nuostatų.
 - Netinkamo montavimo, testavimo, naudojimo, valymo ar priežiūros.
 - Pernelyg retai atliekamų priežiūros procedūrų.
 - Aparato naudojimo nepaisant pažeistų apsauginių jo dalių, netinkamo montavimo ar gedimų.
 - Aparato naudojimo nesilaikant jo montavimo, naudojimo ar priežiūros nurodymų.
 - Aparato naudojimo netinkamomis sąlygomis. Netinkamai atlikto remonto.
 - Neoriginalių atsarginių dalių naudojimo.
 - Pažeidimų, kuriuos sukėlė svetimkūniai, nelaimingi atsitikimai, žmogiškosios klaidos ar nuo žmogaus nepriklausančios aplinkybės.
- Gamintojas prisiima atsakomybę už žalos atlyginimą, jei vartotojas ją patyrė nepaisant pakankamai dažnos priežiūros ir originalių atsarginių dalių naudojimo.

12. PASTABOS

12. 1 Kasdienis naudojimas ir priežiūra

- Nepilkite vandens į pupelių ir miltelių piltuvus.
- Aparatui veikiant, neatidarykite durelių ir nemėginkite išimti tirščių talpos, nulašėjimo padėklo, vandens talpos ar kitų aparato dalių.
- Į vandens talpą pilkite tik vėsų, švarų vandenį. Draudžiama naudoti karštą ar ledinį vandenį.
- Naudokite tinkamai skrudintas, nealiejingas kavos pupeles. Venkite aliejingų, perskrudintų pupelių.
- Saugokitės galimo nudegimo. Aparatui ruošiant gėrimą, nelieskite piltuvėlio.
- Draudžiama valyti aparatą šiurkščia kempinėle ar valikliais. Prireikus valykite aparatą švelnia šluoste.
- Pildydami vandens talpą bei miltelių piltuvą, neperženkite MAX žymos. Jei MAX žymos nėra, užpildykite maždaug 8 dešimtadalius.
- Neišjunkite aparato jam ruošiant gėrimą, vykdant valymo programą ar atliekant patikrinimą.
- Piltuvėlio aukštį pritaikykite prie naudojamų puodelių.
- Norėdami tinkamai išjungti aparatą, visada sekite šiuos žingsnius: spauskite Power off („Išjungti“) ir leiskite aparatui automatiškai prasiskalauti. Užbaigus skalavimą, ekrano lemputė užges. Paspauskite įjungimo/išjungimo mygtuką ir ištraukite kištuką iš lizdo.
- Reguliariai valykite tirščių talpą ir nuotekų žarnelę.
- Siekiant užtikrinti aukštą gėrimų kokybę, rekomenduojame kasdien praplauti vandens talpą ir pakeisti vandenį.
- Jei aparatas yra prijungtas prie vandentiekio, nemėginkite juo naudotis, kai vanduo yra išjungtas.