
ECAM32X.6Y - 32X.7Y

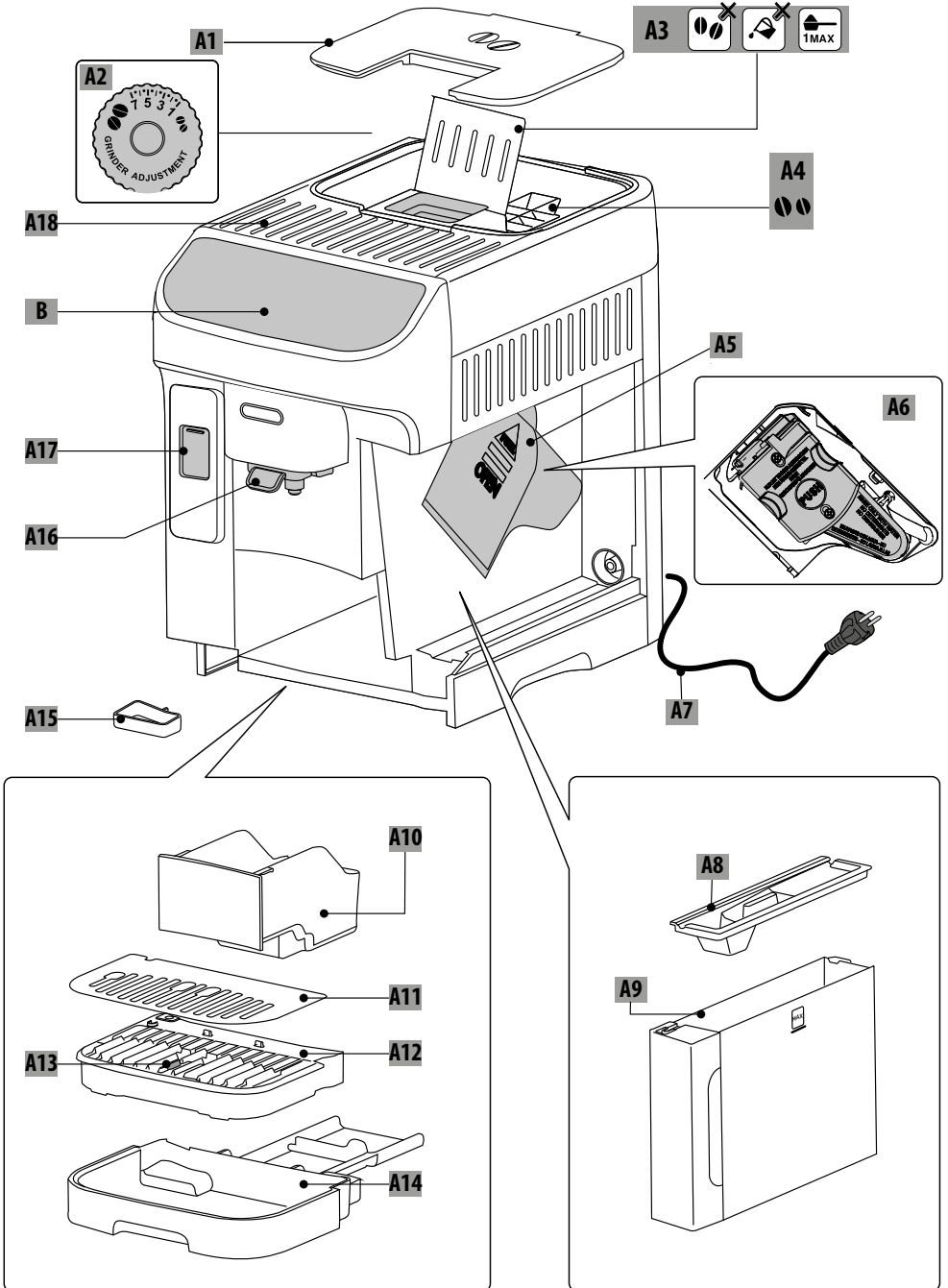
MAGNIFICA
— PLUS —

KAFFEEVOLLAUTOMAT
Bedienungsanleitung



DeLonghi

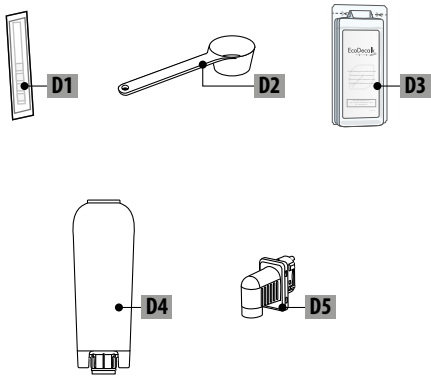
A



B-C

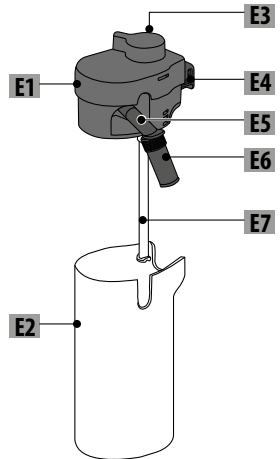


D**



E

**LatteCrema
HOT**



INHALT

1. EINFÜHRUNG	5
1.1 Buchstaben in Klammern.....	5
1.2 Probleme und Reparaturen	5
2. BESCHREIBUNG	5
2.1 Beschreibung des Gerätes (A).....	5
2.2 Beschreibung der Bedienblende (B).....	5
2.3 Beschreibung der Homepage (Startseite) (C)	5
2.4 Beschreibung der Zubehörteile (D) (**die Art und Anzahl weicht je nach Modell ab)	5
2.5 Beschreibung der Milchkaraffe (E)	5
3. ERSTE INBETRIEBNAHME DES GERÄTES	5
4. EINSCHALTEN DES GERÄTES	8
5. AUSSCHALTEN DES GERÄTES	8
5.1 Ausschalten für längere Zeit:	8
6. MENÜEINSTELLUNGEN	8
6.1 Spülvorgang	8
6.2 Entkalkung	8
6.3 Wasserfilter	8
6.4 Allgemein	9
6.5 Auto-Abschaltung.....	9
6.6 Kaffeetemperatur.....	9
6.7 Support.....	9
6.8 Reinigung der Milchkaraffe.....	9
6.9 Statistiken	9
6.10 Sprachen.....	9
6.11 Mahlwerkeinstellungen	10
6.12 Wasserhärte	10
6.13 Lass das Wasser ablaufen	10
6.14 Werkzeugeinstellungen	10
7. AUSWAHL DER GETRÄNKE	11
8. ZUBEREITUNG DER KAFFEEGETRÄNKE	11
8.1 Vorbereitung des Kaffeevollautomaten für Kaffeegetränke.....	11
8.2 Kaffeegetränke mit direkter Anwahl	11
8.3 Individuell eingestellte Kaffeegetränke.....	12
8.4 Zubereitung des Getränks mit vorgemahlenem Kaffee	12
8.5 Extra Shot (nur heiße Getränke).....	13
8.6 Allgemeine Angaben für die Zubereitung von Kaffeegetränken	13
8.7 Empfehlungen für einen heißeren Kaffee...13	
9. ZUBEREITUNG VON MILCHGETRÄNKEN	14
9.1 Vorbereitung der Milchkaraffe (E)	14
9.2 Welche Milch sollte verwendet werden?	14
9.3 Fülle die Milchkaraffe und setze sie ein	14
9.4 Einstellung der Milchschaummenge	14
9.5 Zubereitung von Milchgetränken	15
9.6 Reinigung der Milchkaraffe nach jedem Gebrauch	15
10. ZUBEREITUNG VON HEISSWASSER	15
11. FUNKTION „my“ (nur heiße Getränke)	16
12. EIGENES PROFIL WÄHLEN	16
13. REINIGUNG	17
13.1 Reinigung des Kaffeevollautomaten	17
13.2 Reinigung des Innenraums des Kaffeevollautomaten.....	17
13.3 Reinigung des Kaffeesatzbehälters	17
13.4 Reinigung der Abtropfschale und des Gitters der Abtropfschale.....	18
13.5 Reinigung des Innenraums des Kaffeevollautomaten.....	18
13.6 Reinigung des Wassertanks.....	18
13.7 Reinigung des Kaffeepulverschachts.....	19
13.8 Reinigung der Ausgüsse des Kaffeeauslaufs	19
13.9 Reinigung der herausnehmbaren Brühgruppe	19
13.10 Beschreibung der Bedienblende (B).....	20
13.11 Reinigung der Milchkaraffe (E).....	20
14. ENTKALKUNG	21
15. WASSERFILTER	22
15.1 Filtereinbau	22
15.2 Wasserfilter austauschen oder entfernen	22
16. TECHNISCHE DATEN.....	22
16.1 Empfehlungen zur Energieeinsparung	22
17. DISPLAYMELDUNGEN	23
18. PROBLEMLÖSUNG	26

Vor dem Gebrauch des Gerätes lies bitte immer das Heft mit den Sicherheitshinweisen durch.

1. EINFÜHRUNG

Nimm Dir ein paar Minuten Zeit, um diese Bedienungsanleitung durchzulesen. Du vermeidest so Gefahren oder Beschädigungen an Deinem Kaffeevollautomaten.

1.1 Buchstaben in Klammern

Die Buchstaben in Klammern entsprechen der Beschreibung des Gerätes (Seite 2-3).

1.2 Probleme und Reparaturen

Bei Auftreten von Betriebsstörungen versuche bitte zuerst, diese durch Befolgen der Anweisungen in den Kapiteln „17. Display-meldungen“ und „18. Problemlösung“ zu beheben.

Wenn diese keine Abhilfe schaffen sollten oder Du weitere Abklärungen wünschst, wende Dich bitte an den Kundendienst unter den auf der Webseite delonghi.com angegebenen Rufnummern.

Für eventuelle Reparaturen wende Dich bitte ausschließlich an den technischen Kundendienst De'Longhi. Die Adressen findest Du auf der Webseite delonghi.com.

2. BESCHREIBUNG





2.1 Beschreibung des Gerätes (A)

- A1. Deckel des Kaffeebohnenbehälters
- A2. Drehknopf zur Einstellung des Mahlgrads
- A3. Klappe des Kaffeepulverschachts
- A4. Kaffeebohnenbehälter
- A5. Serviceklappe
- A6. Herausnehmbare Brühgruppe
- A7. Netzkabel
- A8. Deckel des Wassertanks
- A9. Wassertank
- A10. Kaffeesatzbehälter
- A11. Tassenabstellfläche
- A12. Gitter der Abtropfschale
- A13. Wasserstandsanzeige in der Abtropfschale
- A14. Abtropfschale
- A15. Kondensatschale
- A16. Höhenverstellbarer Kaffeeauslauf
- A17. Anschlussstelle für Zubehörteile
- A18. Tassenablage

2.2 Beschreibung der Bedienblende (B)

- B1. Taste ON/Bereitschaft
- B2. Getränkemenü „Coffee“ (Kaffee) mit LED
- B3. Getränkemenü „Milk“ (Milch) mit LED
- B4. Taste zur Auswahl der Profile

2.3 Beschreibung der Homepage (Startseite) (C)

- C1. Gewähltes Profil
- C2.  Kontrolllampe Filter verbraucht
- C3.  Kontrolllampe Entkalkung angefordert
- C4.  Kontrolllampe Reinigung der Milchkaraffe angefordert
- C5.  Kontrolllampe Energiesparmodus aktiv
- C6. Menü Geräteeinstellungen
- C7. Direkte Anwahl von Getränken (*die Art und Anzahl weicht je nach Modell ab)
- C8. Balken für die individuellen Getränkeinstellungen

2.4 Beschreibung der Zubehörteile (D) (**die Art und Anzahl weicht je nach Modell ab)

- D1. Reaktionsstreifen „Wasserhärte-test“
- D2. Messlöffel für vorgemahlene Kaffee
- D3. Entkalker
- D4. Wasserfilter
- D5. Heißwasserauslauf

2.5 Beschreibung der Milchkaraffe (E)

LatteCrema 
HOT 

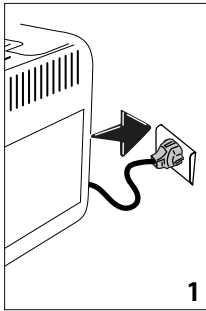
- E1. Deckel für Milchkaraffe
- E2. Milchbehälter
- E3. Milchschaumregler/Drehknopf für Reinigung (Clean)
- E4. Anschluss zum Einsetzen der Milchkaraffe (abnehmbar für die Reinigung)
- E5. Milchauslauf (höhenverstellbar)
- E6. Verstellbare Verlängerung für Milchauslauf
- E7. Milchanaugrohr (aus Silikon)

3. ERSTE INBETRIEBNAHME DES GERÄTES

Hinweis:

- Spüle beim ersten Gebrauch alle Teile, die dazu bestimmt sind, mit Wasser oder Milch in Berührung zu kommen, mit heißem Wasser ab. Es wird empfohlen, die Milchkaraffe (E) im Geschirrspüler zu reinigen (siehe Abschnitt „13.11 Reinigung der Milchkaraffe (E)“).
- Bevor der Kaffeevollautomat in den Handel kommt, wird das Mahlwerk zur Justierung eingemahlen. Daher können sich Reste von Kaffeepulver daran befinden. Das Einmahlen belegt die äußerste Sorgfalt, die wir auf das Produkt legen.
- Beim ersten Gebrauch ist der Wasserkreislauf leer, der Kaffeevollautomat könnte daher sehr laut sein: das Geräusch wird während sich der Kreislauf füllt allmählich leiser.

1. Schließe das Gerät an das Stromnetz an (Abb. 1).



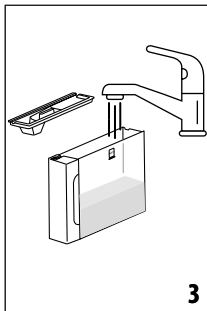
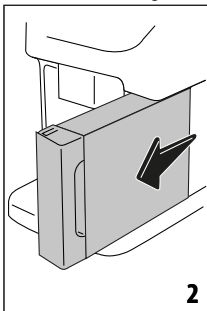
Fahre dann anhand der Anleitung auf dem Display des Gerätes fort:

Wähle die Sprache

- Drücke die Flagge für die gewünschte Sprache und drücke zur Bestätigung der Auswahl „Erledigt“.

Fülle den Wassertank

- Nimm den Wassertank (A9) heraus (Abb. 2) und fülle ihn bis zur Markierungslinie MAX mit frischem Wasser (Abb. 3);



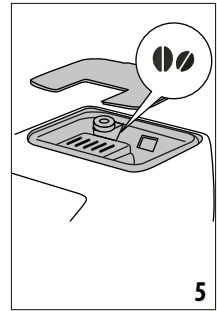
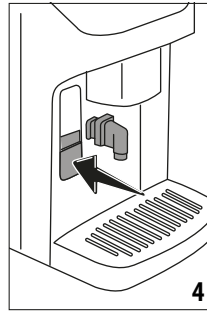
- Setze dann den Wassertank erneut ein und bestätige durch Drücken von „Weiter“;

Setze den Heißwasserauslauf ein

- Schiebe die Klappe nach unten und setze den Heißwasserauslauf (D5) in den Anschluss für Zubehörteile (A17) ein (Abb. 4): Drücke „Weiter“;

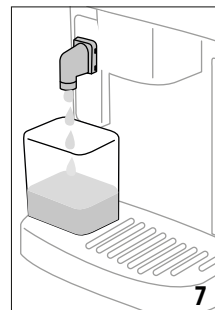
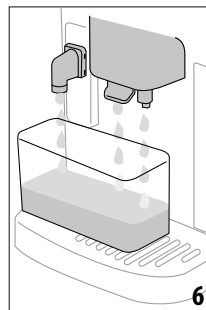
Fülle den Kaffeebohnenbehälter

- Fülle den Kaffeebohnenbehälter (A4) (Abb. 5), bestätige danach durch Drücken von „Weiter“.

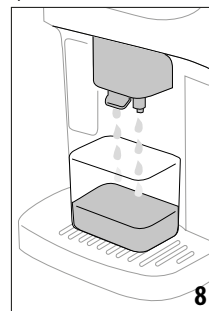


Füllen des Wasserkreislaufs und Spülgang

- Stelle einen Behälter mit einem Mindest Fassungsvermögen von 200 ml unter den Kaffeeauslauf (A16) und den Heißwasserauslauf (Abb. 6);



- Drücke „Ja“, um den Wasserkreislauf zu füllen: das Gerät gibt Wasser aus dem Heißwasserauslauf aus (Abb. 7);
- Nach Beendigung der Ausgabe beginnt der Kaffeevollautomat mit dem Aufheizvorgang und endet mit einem Spülgang mit Heißwasser, das aus dem Kaffeeauslauf fließt (Abb. 8).



Messung der Wasserhärte

- Nimm den Reaktionsstreifen (D1): drücke „Start“, um fortzufahren.
- Tauche den Streifen etwa eine Sekunde lang in ein Glas Wasser ein.

12. Nimm den Streifen aus dem Wasser und schüttele ihn leicht. Drücke „Weiter“.
13. Nach etwa einer Minute bilden sich, je nach der Wasserhärte, 1, 2, 3 oder 4 kleine rote Quadrate.

Hinweis:

- Der Entkalkungsalarm wird nach einer vorab festgelegten Betriebszeit angezeigt, die von der Wasserhärte abhängt. Es ist möglich, den Kaffeevollautomaten je nach der in den verschiedenen Wohnregionen vorhandenen Wasserhärte zu programmieren, sodass der Entkalkungsvorgang weniger häufig durchgeführt werden muss. Es empfiehlt sich daher, sofort den korrekten Wert einzustellen: der Kaffeevollautomat leitet Dich Schritt für Schritt an:
- Jedes Quadrat entspricht einer Stufe.

Wasserhärte einstellen

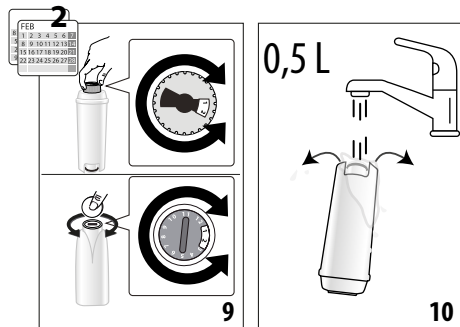
14. Wähle auf dem Display die Wasserhärte anhand des Resultats der im vorhergehenden Abschnitt beschriebenen Messung und drücke „Ok“.
15. Die Wasserhärte ist in den Geräteeinstellungen des Kaffeevollautomaten gespeichert.

Hinweis:

Die Wasserhärte kann direkt über das Menü Geräteeinstellungen geändert werden (siehe „6.12 Wasserhärte“).

Installation des Wasserfilters

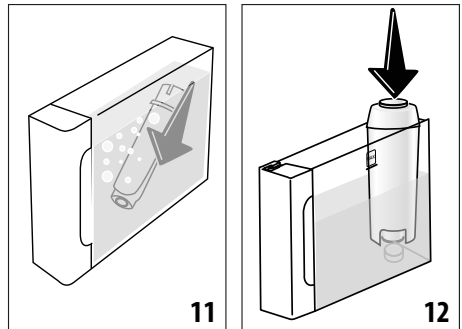
16. Das Gerät empfiehlt die Installation des Wasserfilters (D4): drücke „Start“, um fortzufahren (wenn Du hingegen den Vorgang auf später verschieben möchtest, drücke „Später“).
17. Nimm den Wassertank (A9) heraus (Abb. 2) und fülle ihn bis zur Markierungslinie MAX mit frischem Wasser (Abb. 3): drücke „Weiter“.
18. Nimm den Filter aus der Packung und drehe die Kalenderscheibe, bis die nächsten 2 Monate angezeigt werden (Abb. 9). Drücke „Weiter“;



Hinweis:

Der Filter hat eine Lebensdauer von zwei Monaten bei normalem Gebrauch des Gerätes; wenn das Gerät mit eingesetztem Filter nicht betrieben wird, hält er max. drei Wochen.

19. Um den Filter zu aktivieren, lasse Leitungswasser in die mittlere Öffnung des Wasserfilters laufen, bis das Wasser mindestens eine Minute lang aus den seitlichen Öffnungen austritt (Abb. 10). Drücke „Weiter“.
20. Gib den Filter in den Wassertank und tauche ihn für etwa zehn Sekunden vollständig ein, neige ihn dabei und drücke ihn leicht an, um das Entweichen der Luftblasen zu ermöglichen (Abb. 11). Drücke „Weiter“.
21. Setze den Filter in seine Vorrichtung (Abb. 12) und drücke ihn fest nach unten. Drücke „Weiter“;



22. Verschließe den Wassertank wieder mit dem Deckel (A8);
23. Setze den Wassertank wieder in den Kaffeevollautomaten ein: drücke „Weiter“
24. Stelle unter den Heißwasserauslauf einen leeren Behälter mit einem Mindestfassungsvermögen von 0,5 l (Abb. 7) und drücke „Ja“, um den Filter zu aktivieren;
25. das Gerät gibt Heißwasser aus und bricht automatisch ab.
26. Nun ist der Filter aktiviert und der Kaffeevollautomat ist betriebsbereit.
27. Jetzt, da alle technischen Fragen geklärt sind, drücke „Start“, um Deinen Kaffeevollautomaten kennenzulernen.

Einstellung der Profile

28. Wähle die Anzahl der Personen, die den Kaffeevollautomaten benutzen. Drücke „Weiter“.
29. Der Kaffeevollautomat erstellt automatisch ein Profil für jeden Benutzer: um das Profil individuell einzustellen, drücke (drücke die Taste „Ändern“ oder „Profil“). Nachdem alle gewünschten Änderungen vorgenommen wurden, drücke „Speichern“.
30. Drücke „Weiter“.
31. Drücke „Start“, um das Tutorial abzuspielen.
32. Nach Beendigung des Videos erscheint ein QR-Code, der gescannt werden muss, um die Bedienungsanleitungen/den Support aufzurufen. Drücke „Weiter“!
33. Drücke „Start“: der Kaffeevollautomat ist betriebsbereit.


Hinweis:

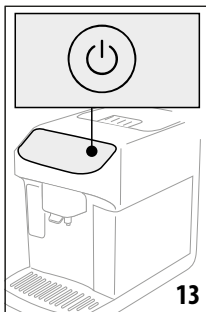
Bei der ersten Inbetriebnahme müssen mindestens 4-5 Cappuccinos zubereitet werden, bevor der Kaffeevollautomat ein zufriedenstellendes Resultat in der Tasse erzielt.

4. EINSCHALTEN DES GERÄTES

Hinweis:

Bei jedem Einschalten des Gerätes wird ein automatischer Vorheiz- und Spülvorgang durchgeführt, der nicht unterbrochen werden kann. Das Gerät ist erst nach erfolgter Durchführung dieses Zyklus betriebsbereit.


1. Drücke zum Einschalten des Gerätes die Taste  (B1) (Abb. 13): das Gerät schaltet sich ein;



2. Nach Beendigung des Aufheizvorgangs beginnt ein Spülvorgang mit Heißwasser, das aus dem Kaffeeauslauf (A16) fließt; auf diese Weise wird nicht nur der Kessel aufgeheizt, sondern das Gerät lässt heißes Wasser durch die internen Leitungen fließen, damit auch diese sich erwärmen.


5. AUSSCHALTEN DES GERÄTES

Bei jedem Ausschalten führt das Gerät einen automatischen Spülvorgang durch, falls ein Kaffee zubereitet wurde.

1. Drücke zum Ausschalten des Gerätes die Taste  (B1) (Abb. 13).
2. Falls vorgesehen, führt das Gerät aus dem Kaffeeauslauf (A16) einen Spülvorgang mit Heißwasser durch und schaltet sich dann aus (Bereitschaft).

5.1 Ausschalten für längere Zeit:

Wenn das Gerät für längere Zeit nicht benutzt wird (z.B. vor einem Urlaub):

1. Schalte das Gerät durch Drücken von  (B1) aus (Abb. 13).
2. Leere den Kaffeesatzbehälter (A10) und den Wassertank (A9);
3. ziehe den Netzstecker (A7) aus der Steckdose. (Vorsicht! Ziehe niemals den Stecker, wenn das Gerät eingeschaltet ist)

Hinweis:

Fülle beim erneuten Einschalten des Kaffeevollautomaten den Wassertank und führe vor der Zubereitung des Getränks 3 Spülvorgänge durch, wie im Abschnitt „6.1 Spülvorgang“ angegeben.

6. MENÜEINSTELLUNGEN

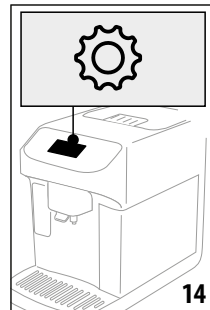
6.1 Spülvorgang

Mit dieser Funktion kann über den Kaffeeauslauf (A16) (und, falls er eingesetzt ist, über den Heißwasserauslauf (D5)) Heißwasser ausgegeben werden, um den internen Wasserkreislauf des Kaffeevollautomaten zu reinigen und aufzuheizen.

Stelle ein Gefäß mit einem Mindestfassungsvermögen von 200 ml unter die Ausläufe (Abb. 6).

Um diese Funktion zu aktivieren:

1. Drücke das Menü Geräteeinstellungen (C6) (Abb. 14);



2. Rufe die Option „Spülvorgang“ auf;
3. Drücke, „Ja“, um mit der Ausgabe zu beginnen: nach einigen Sekunden tritt Heißwasser aus, das den internen Wasserkreislauf des Kaffeevollautomaten reinigt und aufheizt (Abb. 8);
4. Um den Spülvorgang abubrechen, drücke „Stop“ oder warte, bis er automatisch beendet wird.

Hinweis:

- Bei Nichtgebrauch von mehr als 3-4 Tagen wird dringend empfohlen, nach dem erneuten Einschalten und vor dem Gebrauch des Kaffeevollautomaten 2-3 Spülvorgänge durchzuführen;
- Es ist normal, dass sich nach Durchführung dieser Funktion Wasser im Kaffeesatzbehälter (A10) befindet.

6.2 Entkalkung

Für die Anleitung bezüglich der Entkalkung wird auf Kapitel „14. Entkalkung“ verwiesen.


6.3 Wasserfilter

Für die Anleitungen bezüglich des Wasserfilters (D4) wird auf Kapitel „15. Wasserfilter“ verwiesen.

6.4 Allgemein

1. Drücke das Menü Geräteeinstellungen (C6) (Abb. 14);
2. Blättere durch die Seiten, bis die Option „Allgemein“ angezeigt wird;

Unter diesem Menüpunkt kannst Du durch einfache Berührung die folgenden Funktionen aktivieren oder deaktivieren:

- „Akustisches Signal“: falls aktiviert, ertönt bei jedem Vorgang ein Signalton.
 - „Energiesparmodus“: mit dieser Funktion kannst Du den Energiesparmodus aktivieren oder deaktivieren. Wenn die Funktion aktiv ist, wird in Übereinstimmung mit den europäischen Bestimmungen ein geringerer Energieverbrauch garantiert. Um anzuzeigen, dass sie aktiv ist, erscheint auf der Homepage (Startseite) .
3. Drücke „X“, um mit den gespeicherten neuen Auswahlen zur Homepage (Startseite) (C) zurückzukehren.

Der Bildschirm zeigt auch die Seriennummer des Kaffeevollautomaten an, eine nützliche Information, falls es notwendig sein sollten, den Kaffeevollautomaten beim Kundendienst exakt zuzuordnen.

6.5 Auto-Abschaltung

Du kannst die Auto-Abschaltung so einstellen, dass sich das Gerät nach 15 oder 30 Minuten bzw. nach 1 oder 3 Stunden Nichtgebrauch abschaltet.

Um die Auto-Abschaltung zu programmieren, gehe wie folgt vor:

1. Drücke das Menü Geräteeinstellungen (C6) (Abb. 14);
2. Blättere durch die Seiten, bis die Option „Auto-Abschaltung einstellen“ angezeigt wird;
3. Stelle die gewünschte Zeitspanne ein (15, 30 Minuten bzw. 1 Stunde oder 3 Stunden).
4. Drücke „X“, um mit der gespeicherten neuen Auswahl zur Homepage (Startseite) (C) zurückzukehren.

6.6 Kaffeetemperatur

Wenn Du die Wassertemperatur ändern möchtest, mit der die Kaffeezubereitung erfolgt:

1. Drücke das Menü Geräteeinstellungen (C6) (Abb. 14);
2. Blättere durch die Seiten, bis die Option „Kaffeetemperatur“ angezeigt wird;
3. Drücke „Einstellen“;
4. Stelle die gewünschte Temperatur anhand der eingeblendeten Temperaturen ein;
5. Drücke „<“, um zum Menü Geräteeinstellungen zurückzukehren.

Hinweis:

Die Temperaturänderung ist bei großen Mengen wirksamer.

6.7 Support

1. Drücke das Menü Geräteeinstellungen (C6) (Abb. 14);

2. Blättere durch die Seiten, bis die Option „Support“;
3. Scanne den QR-Code, um die Bedienungsanleitung zu sehen und Support zu erhalten;
4. Drücke „X“, um zur Homepage (Startseite) (C) zurückzukehren.

6.8 Reinigung der Milchkaraffe

Der Kaffeevollautomat bietet ein Tutorial, um die Milchkaraffe (E) sorgfältig zu reinigen, wodurch auf Dauer die einwandfreie Funktion des Lattecrema Systems gewährleistet ist.

1. Drücke das Menü Geräteeinstellungen (C6) (Abb. 14);
2. Blättere durch die Seiten, bis die Option „Reinigung der Milchkaraffe“;
3. Drücke „Weiter“ oder „Zurück“, um die eingeblendete Reihenfolge zu lesen;
4. Drücke beim letzten Schritt „Erledigt“, um zum Menü zurückzukehren;
5. Drücke „X“, um zur Homepage (Startseite) (C) zurückzukehren.

Hinweis:

Der Ablauf ist im Abschnitt „Reinigung der Milchkaraffe (E)“ erläutert.

6.9 Statistiken

Mit dieser Funktion werden die statistischen Daten des Kaffeevollautomaten angezeigt. Gehe zur Anzeige der Daten wie folgt vor:

1. Drücke das Menü Geräteeinstellungen (C6) (Abb. 14);
2. Blättere durch die Seiten, bis die Option „Statistiken“ und die wichtigsten Statistikdaten angezeigt werden: um weitere Daten zu sehen, drücke „Alles lesen“;
3. Drücke „<“, um zum Menü Geräteeinstellungen zurückzukehren.
4. Drücke „X“, um zur Homepage (Startseite) (C) zurückzukehren.

6.10 Sprachen

Wenn Du die Sprache der Homepage (Startseite) ändern möchtest, gehe wie folgt vor:

1. Drücke das Menü Geräteeinstellungen (C6) (Abb. 14);
2. Blättere durch die Seiten, bis die Option „Sprachen“ angezeigt wird;
3. Drücke „Einstellen“;
4. Drücke die Flagge für die Sprache, die Du wählen möchtest (blättere durch die Bildschirmseiten, um alle Sprachen anzuzeigen): das Display aktualisiert sich sofort mit der gewählten Sprache;
5. Drücke „<“, um mit der gespeicherten neuen Auswahl zum Menü Geräteeinstellungen zurückzukehren.

6.11 Mahlwerkeinstellungen

Der Kaffeevollautomat bietet ein Tutorial, um den Mahlgrad richtig einzustellen und optimale Resultate zu erzielen:

1. Drücke das Menü Geräteeinstellungen (C6) (Abb. 14);
2. Blättere durch die Seiten, bis die Option „Mahlgrad einstellen“ angezeigt wird;
3. Drücke „Alles lesen“, um das Tutorial zur Einstellung des Mahlgrads zu konsultieren. Drücke „Weiter“ oder „Zurück“, um die Ratschläge zu lesen;
4. Drücke beim letzten Bildschirm „Ok“, um zum Menü Geräteeinstellungen zurückzukehren;
5. Drücke „X“, um zur Homepage (Startseite) (C) zurückzukehren.

Hinweis:

- Es wird empfohlen, weitere Änderungen erst dann durchzuführen, wenn nach dem beschriebenen Ablauf mindestens 3 Kaffees ausgegeben wurden. Wenn Du feststellst, dass die Kaffeezubereitung erneut nicht richtig erfolgt, wiederhole den Ablauf.
- Der Mahlgradregler (A2) darf nur bei laufendem Mahlwerk in der Anfangsphase der Zubereitung der Kaffegetränke verstellt werden.

6.12 Wasserhärte

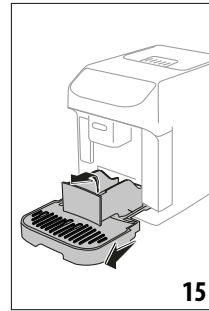
Um die beim ersten Einschalten eingestellte Wasserhärte zu ändern, gehe wie folgt vor:

1. Wiederhole den Test gemäß den Angaben im Abschnitt „Messung der Wasserhärte“;
2. Drücke das Menü Geräteeinstellungen (C6) (Abb. 14);
3. Blättere durch die Seiten, bis die Option „Wasserhärte“ angezeigt wird;
4. Drücke „Einstellen“;
5. Wähle auf dem Display die Wasserhärte anhand des Resultats des Tests: die neue Einstellung ist gespeichert.
6. Drücke „<“, um zum Menü Geräteeinstellungen zurückzukehren.
7. Drücke „X“, um zur Homepage (Startseite) (C) zurückzukehren.

6.13 Lass das Wasser ablaufen

Vor längerem Nichtgebrauch, um zu vermeiden, dass das Wasser in den internen Kreisläufen gefriert, oder bevor das Gerät zu einem Kundendienstzentrum gebracht wird, wird empfohlen, den Wasserkreislauf des Kaffeevollautomaten zu leeren.

1. Drücke das Menü Geräteeinstellungen (C6) (Abb. 14);
2. Blättere durch die Seiten, bis die Option „Lass das Wasser ablaufen“ angezeigt wird;
3. Drücke „Ja“, um die Anleitung aufzurufen;
4. Nimm den Kaffeesatzbehälter (A10) und die Abtropfschale (A14) heraus (Abb. 15), leere sie und setze sie wieder ein, drücke dann „Weiter“;



5. Setze den Auslauf (D5) in den Anschluss (A17) ein (Abb. 4);
6. Stelle einen 200 ml Behälter unter die Ausläufe (Abb. 6). Drücke „Weiter“;
7. Das Gerät führt einen Spülvorgang mit Heißwasser aus den Ausläufen durch;
8. Nimm nach Beendigung des Spülvorgangs den Wassertank (A9) heraus (Abb. 2) und leere ihn: drücke „Weiter“;
9. Falls vorhanden, nimm den Wasserfilter (D4) aus dem Wassertank und drücke „Weiter“;
10. Setze den Wassertank (leer) wieder ein und drücke „Ja“;
11. Drücke „Ja“ und warte, bis der Kaffeevollautomat die Entleerung durchführt; (Vorsicht: Heißwasser fließt aus den Ausläufen!). Während sich der Kreislauf leert könnte das Gerät lauter werden: es handelt sich um den normalen Gerätebetrieb.
12. Nach Beendigung der Entleerung nimm die Abtropfschale heraus, leere sie und setze sie wieder ein, drücke dann „Weiter“;
13. Drücke „Ja“: das Gerät schaltet sich aus (Bereitschaft).
14. Trenne den Kaffeevollautomaten vom Stromnetz.

Gehe bei der nächsten Einschaltung des Gerätes gemäß der Anleitung im Kapitel „3. Erste Inbetriebnahme des Gerätes“ vor.

6.14 Werkseinstellungen

Mit dieser Funktion werden alle Menüeinstellungen und alle vom Benutzer vorgenommenen individuellen Einstellungen auf die werkseitig eingestellten Werte zurückgestellt (außer der eingestellten Sprache, die sich nicht ändert, und der Statistik).

1. Drücke das Menü Geräteeinstellungen (C6) (Abb. 14);
2. Blättere durch die Seiten, bis die Option „Werkseinstellungen“ angezeigt wird;
3. Drücke „Alles lesen“;
4. Wähle was zurückgesetzt werden soll: Maschine oder einzelnes Profil, drücke dann „Weiter“;
5. Befolge die entsprechenden Angaben, bis zur Bestätigung der Rücksetzung mit „Ok“: der Kaffeevollautomat kehrt zur Homepage (Startseite) (C) zurück.

Hinweis:

Nachdem der Kaffeevollautomat (nicht das einzelne Profil) auf die Werkseinstellungen zurückgesetzt wurde, bietet das Gerät erneut den Ablauf der ersten Inbetriebnahme „Einstellung der Profile“.

7. AUSWAHL DER GETRÄNKE

Mit Ihrem Gerät kannst Du eine große Vielfalt an Getränken* zubereiten.

(*Die Art und Anzahl der Getränke kann je nach Modell abweichen).

	Heiß	Kalt
Espresso	✓	✗
2X Espresso	✓	✗
Kaffee	✓	✓
Doppio+	✓	✗
Long	✓	✗
Americano	✓	✓
Cappuccino	✓	✗
Latte Macchiato	✓	✗
Caffelatte	✓	✗
Cappuccino Mix	✓	✗
Espresso Macchiato	✓	✗
Flat White	✓	✗
Cappuccino +	✓	✗
Cortado	✓	✗
Milch	✓	✗
Heißwasser	✓	✗

Rufe über die Bedienblende (B) die gewünschte Getränkeart auf (Milk (B3): Milchgetränke; Coffee (B2): Kaffeegetränke) und stelle den Kaffeevollautomaten mit dem notwendigen Zubehör aus.

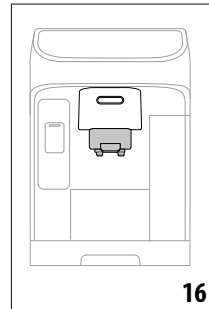
8. ZUBEREITUNG DER KAFFEEGETRÄNKE

8.1 Vorbereitung des Kaffeevollautomaten für Kaffeegetränke

Vorsicht!

Verwende keine grünen, karamellisierten oder kandierten Kaffeebohnen, da sie am Mahlwerk ankleben und es beschädigen können.

1. Stelle 1 oder 2 Tassen unter den Kaffeeauslauf (A16);
2. Senke den Kaffeeauslauf, damit er sich so nahe wie möglich an der Tasse befindet (Abb. 16): so erhältst Du eine bessere Crema.



8.2 Kaffeegetränke mit direkter Anwahl

1. Drücke direkt auf der Homepage (Startseite) (C) auf das Bild des gewünschten Getränks (C7) (z.B. Espresso, Abb. 17);



2. **Heißes Kaffeegetränk:** der Kaffeevollautomat beginnt mit der Zubereitung.

Kaltes Kaffeegetränk:

- Wähle, ob Dein Getränk „Iced“ (kalt) oder „Extra iced“ (sehr kalt) sein soll: drücke „Weiter“;
- Je nach getroffener Wahl empfiehlt das Gerät die Menge an Eiswürfeln, bevor es mit der Zubereitung beginnt: gib die angegebene Menge Eiswürfel in den Becher/die Tasse (Abb. 18): drücke „Zubereiten“.



- Der Kaffeevollautomat beginnt mit der Zubereitung.
3. Auf dem Display erscheint die Beschreibung der einzelnen Vorgänge (Mahlen, Kaffeezubereitung).
 4. Nach erfolgter Zubereitung ist der Kaffeevollautomat für einen neuen Gebrauch bereit.

8.3 Individuell eingestellte Kaffeegetränke

Um die Kaffeegetränke mit individuellen Parametern auszugeben, gehe wie folgt vor:

1. Drücke auf den Balken für die individuelle Einstellung (C8) am unteren Ende des Bildes des gewünschten Getränks (z.B. Espresso, Abb. 19): auf dem Display erscheinen die Parameter, die anhand des eigenen Geschmacks individuell eingestellt werden können;



Menge	
Intensität	

2. **Heißes Kaffeegetränk:** Nachdem die Parameter eingestellt sind, drücke „Zubereiten“: der Kaffeevollautomat beginnt mit der Zubereitung und auf dem Display erscheint die Beschreibung der einzelnen Vorgänge (Mahlvorgang, Kaffeezubereitung);

Kaltes Kaffeegetränk: Drücke nach Einstellung der Parameter „Start“ und gehe wie folgt vor:

- Wähle ein Getränk „Ice“ (kalt) oder „Extra ice“ (sehr kalt): drücke „Weiter“;

- Je nach getroffener Wahl empfiehlt der Kaffeevollautomat die Menge an Eiswürfeln, bevor es mit der Zubereitung beginnt: gib die angegebene Menge Eiswürfel in den Becher/die Tasse (Abb. 18): drücke „Zubereiten“.
 - Der Kaffeevollautomat beginnt mit der Zubereitung und auf dem Display erscheint die Beschreibung der einzelnen Vorgänge (Mahlen, Kaffeezubereitung).
3. Drücke nach Beendigung der Zubereitung „Speichern“, um die neuen Einstellungen zu speichern, oder „Abbrechen“, um die bisherigen Parameter beizubehalten.

Hinweis:

Wenn sie gespeichert werden, bleiben die neuen Einstellungen NUR im ausgewählten Profil gespeichert.

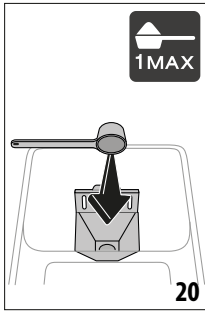
4. Um zur Homepage (Startseite) (C) zurückzukehren, warte einige Augenblicke oder drücke „X“.

Der Kaffeevollautomat ist für einen neuen Gebrauch bereit.

8.4 Zubereitung des Getränks mit vorgemahlenem Kaffee

Vorsicht!

- Fülle den vorgemahlenen Kaffee niemals in den ausgeschalteten Kaffeevollautomaten, um zu vermeiden, dass er sich im Innern des Kaffeevollautomaten ausbreitet und ihn verschmutzt. In diesem Fall könnte der Kaffeevollautomat beschädigt werden.
 - Fülle niemals mehr als 1 gestrichenen Messlöffel (D2) ein, da das Maschinennere sonst verschmutzen oder der Einfüllschacht (A3) verstopfen könnte.
 - Bei der Verwendung von vorgemahlenem Kaffee kann jeweils nur eine Tasse Kaffee zubereitet werden.
 - Bei Zubereitung von Kaffee **Long**: Fülle nach halber Zubereitung, wenn es vom Gerät angefordert wird, einen gestrichenen Messlöffel vorgemahlenen Kaffee ein und drücke „Ok“.
 - Die Getränke **Doppio+**, **2x Espresso**, **Cappuccino+** können nicht mit vorgemahlenem Kaffee zubereitet werden.
1. Drücke auf den Balken für die individuelle Einstellung (C8) am unteren Ende des Bildes des gewünschten Getränks (z.B. Espresso, Abb. 19): auf dem Display erscheinen die Parameter, die anhand des eigenen Geschmacks individuell eingestellt werden können;
 2. Wähle die Menge und den vorgemahlenen Kaffee ;
 3. Drücke „Zubereiten“;
 4. Hebe den Deckel des Kaffeepulverschachts (A3) an und vergewissere Dich, dass der Kaffeepulverschacht nicht verstopft ist, fülle dann einen gestrichenen Messlöffel (D2) vorgemahlenen Kaffee ein (Abb. 20): drücke „Ok“, um mit der Zubereitung zu beginnen;



- Der Kaffeevollautomat beginnt mit der Zubereitung und auf dem Display erscheint die Beschreibung der einzelnen Vorgänge (Wassererhitzung, Kaffeezubereitung).

Nach erfolgter Zubereitung ist der Kaffeevollautomat für einen neuen Gebrauch bereit.

8.5 Extra Shot (nur heiße Getränke)

Gib für einen perfekten Energieschub noch einen Espresso (30 cc) in Dein Getränk. Der Extra Shot kann bei den folgenden Getränken verwendet werden*:

(*Die Art und Anzahl der Getränke weicht je nach Modell ab).

Espresso	✓
Espresso	✓
Espresso Macchiato	✓
Long	✓
Kaffee	✓
Doppio+	✓
Americano	✓
Cappuccino	✓
Latte Macchiato	✓
Caffelatte	✓
Cappuccino Mix	✓
Cortado	✓
Flat White	✓
Cappuccino +	✓


Gehe wie folgt vor:

- Drücke auf den Balken für die individuelle Einstellung (C8) am unteren Ende des Bildes des gewünschten Getränks (z.B. Espresso, Abb. 19).

- Drücke „Extra Shot“. Wenn Du diese Funktion zum ersten Mal benutzt, vergewissere Dich, dass die verwendete Tasse groß genug ist, drücke dann „Ok“.
- Wähle die gewünschte Menge und Intensität. Drücke „Zubereiten“.
- Bei erstmaliger Verwendung dieser Funktion muss durch Drücken von „Ok“ bestätigt werden.
- Das Gerät beginnt mit der Zubereitung und auf dem Display erscheint die Beschreibung der einzelnen Vorgänge (Mahlen, Kaffeezubereitung + extra Mahlen und Zubereitung).
- Drücke nach Beendigung „Speichern“, um die neuen Parameter zu speichern, oder „Abbrechen“, um die bisherigen Parameter beizubehalten.

Das Gerät ist für einen neuen Gebrauch bereit.

Hinweis:

- Wenn sie gespeichert werden, bleiben die neuen Einstellungen NUR im ausgewählten Profil gespeichert.
- Wenn Extra Shot gewählt ist, kann weder die Menge programmiert noch vorgemahlener Kaffee verwendet werden.
- Wenn Extra Shot gewählt ist, erscheint auf dem Balken für die individuelle Einstellung das Symbol .
- Um die Funktion abzuwählen, drücke erneut „Extra shot“.

8.6 Allgemeine Angaben für die Zubereitung von Kaffeegetränken

- Die Kaffeezubereitung kann jederzeit abgebrochen werden, indem auf „Stop“ oder „Abbrechen“ gedrückt wird.
- Wenn Du nach abgeschlossener Kaffeezubereitung mehr Kaffee möchtest, drücke einfach „Extra“: sobald die gewünschte Menge erreicht ist, drücke „Stop“ oder „Abbrechen“.
- Während des Betriebs erscheinen auf dem Display einige Meldungen („Fülle den Wassertank bis zum maximalen Füllstand mit frischem Wasser“, usw.), deren Bedeutung im Kapitel „17. Displaymeldungen“ aufgeführt ist.
- Wenn der Kaffee tröpfchenweise, zu schnell mit wenig Crema oder zu kalt herausläuft, konsultiere das Tutorial zur Einstellung des Mahlgrads (siehe Abschnitt „6.11 Mahlwerkeinstellungen“) und das Kapitel „18. Problemlösung“.
- Wenn der „Energiesparmodus“ aktiviert ist, kann die Zubereitung des ersten Kaffees einige Sekunden Wartezeit erfordern.

8.7 Empfehlungen für einen heißeren Kaffee

Für einen heißeren Kaffee empfehlen wir:

- vor der Kaffeezubereitung einen Spülvorgang durchführen (Abschnitt „6.1 Spülvorgang“ im Menü Geräteeinstellungen);

- die Tassen mit heißem Wasser vorzuwärmen (und zwar mit der Funktion Heißwasser, siehe Kapitel „10. Zubereitung von Heißwasser“;
- die Einstellung der Kaffeetemperatur zu erhöhen (Abschnitt „6.6 Kaffeetemperatur“ im Menü Geräteeinstellungen).

9. ZUBEREITUNG VON MILCHGETRÄNKEN

9.1 Vorbereitung der Milchkaraffe (E)

Hinweis:

Um zu vermeiden, dass wenig aufgeschäumte Milch oder Schaum mit großen Blasen erzielt wird, reinige die Milchkaraffe immer, wie in den Abschnitten „9.6 Reinigung der Milchkaraffe nach jedem Gebrauch“ und „13.11 Reinigung der Milchkaraffe (E)“ beschrieben.

9.2 Welche Milch sollte verwendet werden?

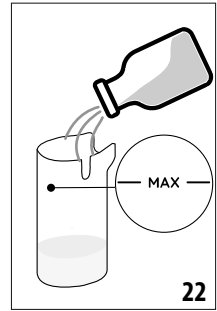
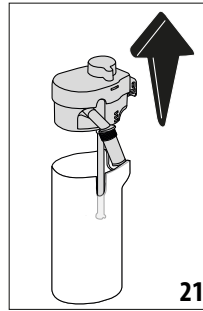
Die Qualität des Schaums kann variieren, je nach:

- Temperatur der Milch oder des pflanzlichen Getränks (verwende für optimale Resultate immer Milch oder pflanzliche Getränke mit Kühlschranktemperatur, 5°C);
- Typ der Milch oder des pflanzlichen Getränks;
- verwendeter Marke;
- Zutaten und Nährwerten.

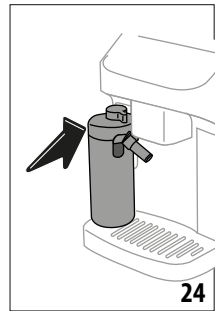
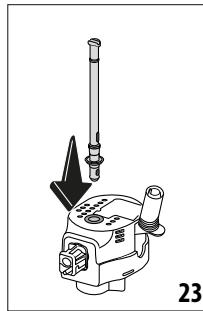
LatteCrema HOT	
Kuhmilch	
Am Stück (Fettgehalt >3,5%)	
Fettarme Milch (Fettgehalt zwischen 1,5 und 1,8%)	✓
Magermilch (Fettgehalt <0,5%)	
Pflanzliche Getränke	
Soja	✓
Mandel	✓
Hafer	✓

9.3 Fülle die Milchkaraffe und setze sie ein

1. Nimm den Deckel (E1) ab (Abb. 21);



2. Fülle eine ausreichende Menge Milch in den Milchbehälter (E2), wobei der auf dem Behälter angegebene maximale Füllstand nicht überschritten werden darf (Abb. 22).
3. Vergewissere Dich, dass das Milchansaugrohr (E7) richtig in die entsprechende Aufnahme am Boden des Deckels der Milchkaraffe eingesetzt ist (Abb. 23);






4. Setze den Deckel wieder auf den Milchbehälter;
5. Schiebe die Klappe nach unten und drücke die Karaffe fest auf den Anschluss (A17), bis sie einrastet (Abb. 24): vom Kaffeevollautomaten ertönt ein akustisches Signal (falls die Funktion Signalton aktiv ist);
6. Stelle eine ausreichend große Tasse unter die Ausgüsse des Kaffeeauslaufs (A16) und unter den Milchauslauf (E5). Nur der Milchauslauf kann über die Verlängerung (E6) ausgezogen werden;
7. Wähle gemäß den Angaben in den folgenden Abschnitten das gewünschte Getränk.

Hinweis:

Wenn der „Energiesparmodus“ aktiviert ist (siehe Abschnitt „6.4 Allgemein“), könnte die Zubereitung des Getränks einige Sekunden Wartezeit erfordern.

9.4 Einstellung der Milchschaummenge

Durch Drehen des Milchschaumreglers (E3) wird die Menge des Milchschaums ausgewählt, die während der Zubereitung der Milchgetränke ausgegeben wird.

Position des Drehknopfs	Empfohlen für...
 Fein	<ul style="list-style-type: none"> • Caffelatte • Heiße Milch (nicht aufgeschäumt)
 Cremig	<ul style="list-style-type: none"> • Latte Macchiato • Flat White • Cortado
 Fest	<ul style="list-style-type: none"> • Cappuccino • Cappuccino Mix • Espresso Macchiato • Cappuccino + • Heiße Milch (aufgeschäumt)

9.5 Zubereitung von Milchgetränken

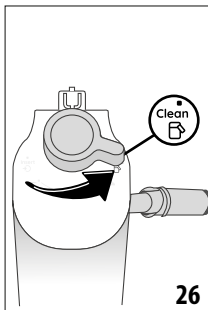
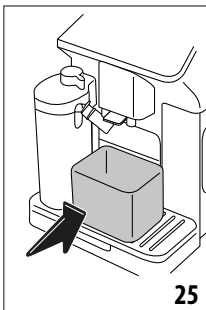
Drücke direkt auf der Homepage (Startseite) (C) auf das Bild des gewünschten Getränks(C7).

Wie bei den Kaffeegetränken kann das Getränk durch Drücken auf den Balken für die individuelle Einstellung (C8) am unteren Ende des Bildes auf der Homepage (Startseite) individuell eingestellt werden.

9.6 Reinigung der Milchkaraffe nach jedem Gebrauch

Nach jeder Zubereitung von Milchgetränken fordert der Kaffeevollautomat dazu auf, die Funktion CLEAN durchzuführen, um den Deckel der Milchkaraffe (E1) zu reinigen. Um die Reinigung zu starten, gehe wie folgt vor:

1. Lasse die Milchkaraffe für diesen Vorgang am Gerät (sie muss nicht geleert werden);
2. Stelle eine Tasse oder ein anderes Gefäß unter den Milchauslauf (E5) (Abb. 25);



3. Drehe den Drehknopf für Milchschaum/Reinigung (E3) auf „Clean“ (Abb. 26): aus dem Milchauslauf fließen Heißwasser und Dampf. Die Reinigung wird automatisch beendet;
4. Stelle den Milchschaumregler wieder auf eine der wählbaren Milchschaumkonsistenzen;


Wenn Du mehrere Milchgetränke nacheinander zubereiten möchtest:

- Um mit den nächsten Zubereitungen fortzufahren, drücke bei Erscheinen der Meldung für die Reinigung der Milchkaraffe (Drehknopf auf „Clean“) „Abbrechen“. Die Milchkaraffe nach der letzten Zubereitung reinigen.

Nach Beendigung der Zubereitungen ist die Milchkaraffe leer oder die Milch reicht nicht für weitere Rezepte

- Nachdem die Reinigung der Milchkaraffe (Drehknopf auf „Clean“) durchgeführt wurde, zerlege die Milchkaraffe und reinige alle Teile gemäß den Angaben im Abschnitt „13.11 Reinigung der Milchkaraffe (E)“


Nach Beendigung der Zubereitungen ist noch genug Milch in der Milchkaraffe für weitere Rezepte

- Nachdem die Reinigung der Milchkaraffe (Drehknopf auf „Clean“), durchgeführt wurde, nimm die Milchkaraffe heraus und stelle sie sofort in den Kühlschrank. Die Milchkaraffe Lattecrema Hot  darf nicht länger als 2 Tage im Kühlschrank aufbewahrt werden: reinige dann alle Teile gemäß den Angaben im Abschnitt „13.11 Reinigung der Milchkaraffe (E)“.

Vorsicht:

Wenn die Milchkaraffe länger als **30 Minuten** außerhalb des Kühlschranks aufbewahrt wurde, zerlege alle Teile gemäß den Angaben im Abschnitt „13.11 Reinigung der Milchkaraffe (E)“ und reinige sie.

Allgemeine Hinweise nach der Zubereitung von Milchgetränken:

- Wenn die Reinigung nicht durchgeführt wird, erscheint auf der Homepage (Startseite) das Symbol , um daran zu erinnern, dass die Milchkaraffe gereinigt werden muss.
- In einigen Fällen muss für die Durchführung der Reinigung das Aufheizen des Kaffeevollautomaten abgewartet werden.
- Um eine korrekte Reinigung zu erhalten, muss das Ende der Funktion CLEAN abgewartet werden. Die Funktion ist automatisch. Ihr Ablauf darf nicht unterbrochen werden.

10. ZUBEREITUNG VON HEISSWASSER

1. Setze den Heißwasserauslauf (D5) in den Kaffeevollautomaten ein (Abb. 4);
2. Stelle eine Tasse unter den Auslauf;

Direkte Anwahl:

3. Drücke direkt auf der Homepage (Startseite) (C) auf das Bild für Heißwasser: die Zubereitung beginnt und wird automatisch beendet.

Individuelle Einstellung der Menge:



3. Drücke auf den Balken für die individuelle Einstellung (C8) am unteren Ende des Bildes für Heißwasser: auf dem Display erscheint die wählbare Menge;
4. Drücke „Zubereiten“: die Zubereitung beginnt und wird automatisch beendet.

Hinweis:

- Um die Zubereitung manuell abzubrechen, drücke „Stop“ oder „Abbrechen“.
- Sobald die Zubereitung automatisch beendet ist kann das Getränk durch Drücken von „Extra“ verlängert werden.



11. FUNKTION „my“ (nur heiße Getränke)


Mit der „my“ Funktion kannst Du die Menge jeder Zutat für die Zubereitung Deines heißen Lieblingsgetränks wählen

1. Vergewissere Dich, dass das Profil (C7) aktiv ist, für welches Du das Getränk individuell einstellen möchtest;
2. Drücke auf den Balken für die individuelle Einstellung (C8) am unteren Ende des Bildes des gewünschten Getränks;
3. Drücke ;
4. Drücke „Start“ und folge der Anleitung;
5. Falls das Getränk es vorsieht, wähle die gewünschte Intensität und drücke „Weiter“;
6. Vergewissere Dich, dass die Tasse unter dem Kaffeeauslauf (A16) die richtige Größe hat und drücke „Zubereiten“, um mit der Zubereitung zu beginnen;
7. Während der Zubereitung füllt sich ein Fortschrittsbalken. Wenn die kleinste programmierbare Menge erreicht ist, aktiviert sich die Taste „Stop“. Das Symbol,  zeigt die Werkseinstellung an.
8. Drücke „Stop“, sobald die gewünschte Menge in der Tasse erreicht ist.
9. Wenn das gewünschte Resultat in der Tasse erzielt wurde, drücke „Speichern“, um die neue Menge im gewählten Profil zu speichern, oder „Abbrechen“, um die bisherigen Parameter beizubehalten.
10. Drücke „X“, um zur Homepage (Startseite) zurückzukehren.

Hinweis:

- Wenn sie gespeichert werden, bleiben die neuen Einstellungen NUR im ausgewählten Profil gespeichert.
- Wenn ein einzelnes Getränk individuell eingestellt wird, gilt diese Einstellung automatisch auch für das entsprechende doppelte Getränk und der Kaffeevollautomat zeigt die Meldung an „Einstellungen für Doppel- und Einzelrezept gespeichert“;
- Die Programmierung kann jederzeit verlassen werden, indem auf „X“ gedrückt wird: die Einstellungen werden nicht gespeichert.
- Um die Funktion zu deaktivieren und das Getränk mit anderen Parametern zuzubereiten, drücke auf den Balken

en für die individuelle Getränkeinstellung: drücke auf dem Bildschirm , um die Funktion zu deaktivieren () und zu den Werkseinstellungen zurückzukehren.

- Um das Getränk my neu zu programmieren, muss es auf die Werkseinstellungen zurückgesetzt werden: drücke auf den Balken für die individuelle Getränkeinstellung und vergewissere Dich, dass die Funktion aktiviert ist (). Drücke „Reset“, um das Getränk auf die Werkseinstellungen zurückzusetzen. Programme dann das Getränk neu.

Mengentabelle Getränke		
Getränk	Standardmenge	Programmierbare Menge
Espresso	40 ml	20-180 ml
2X Espresso	40 ml + 40 ml	20-180 ml + 20-180 ml
Kaffee	180 ml	100-240 ml
Long	160 ml	115-250 ml
Doppio+	120 ml	80-180 ml
Americano	150 ml	70-480 ml
Heißwasser	250 ml	20-420 ml

12. EIGENES PROFIL WÄHLEN

Es können verschiedene Profile gespeichert werden, wobei jedem ein anderes Symbol zugeordnet ist.

In jedem Profil bleiben die individuellen Einstellungen der Getränke gespeichert und die Reihenfolge, in der alle Getränke angezeigt werden, hängt von der Häufigkeit ab, in der sie gewählt werden.

Um ein Profil auszuwählen, gehe wie folgt vor:


1. Drücke auf der Homepage (Startseite) (C) auf das aktuell genutzte Profil (C1): es erscheint das Verzeichnis der wählbaren Profile;
2. Wähle dann das gewünschte Profil aus.

Um ein neues Profil hinzuzufügen:


1. Drücke auf der Homepage (Startseite) (C) auf das aktuell genutzte Profil (C7): es erscheint das Verzeichnis der wählbaren Profile;
2. Drücke „+Mehr“ und erstelle das neue Profil
3. Drücke „Wechseln“, um das Bild und die Farbe des Profils zu ändern.
4. Um das Profil umzubenennen, drücke auf den bestehenden Namen am unteren Ende des Profils: die Tastatur öffnet sich. Gib den neuen Namen ein und drücke Ok.
5. Drücke „Speichern“.

- Das neue Profil ist erstellt. Drücke „X“, um zur Homepage (Startseite) zurückzukehren.

Um ein bestehendes Profil zu ändern:

- Drücke auf der Homepage (Startseite) (C) auf das aktuell genutzte Profil (C1): es erscheint das Verzeichnis der wählbaren Profile;
- Drücke  auf dem Profil, das geändert werden soll.
- Drücke „Wechseln“, um das Bild und die Farbe des Profils zu ändern.
- Um das Profil umzubenennen, drücke auf den bestehenden Namen am unteren Ende des Profils: die Tastatur öffnet sich. Gib den neuen Namen ein und drücke Ok.
- Nachdem alle gewünschten Änderungen vorgenommen wurden, drücke „Speichern“.

Um ein bestehendes Profil zu löschen:

- Drücke auf der Homepage (Startseite) (C) auf das aktuell genutzte Profil (C1): es erscheint das Verzeichnis der wählbaren Profile;
- Drücke  auf dem Profil, das gelöscht werden soll.
- Drücke „Löschen“.
- Bestätige den Vorgang durch Drücken von „Ja“.
- Drücke „X“, um zur Homepage (Startseite) zurückzukehren.

Hinweis:

Nach erfolgter Auswahl haben die Balken in den Getränkeinstellungen die gleiche Farbe wie das Profil.

13. REINIGUNG



13.1 Reinigung des Kaffeefullautomaten

Folgende Teile des Kaffeefullautomaten müssen regelmäßig gereinigt werden:

- interner Kreislauf des Kaffeefullautomaten;
- Kaffeesatzbehälter (A10);
- Abtropfschale (A14) und Gitter der Abtropfschale (A12);
- Geräteinnere
- Wassertank (A9);
- Kaffeepulverschacht (A3);
- Kaffeeauslauf (A16);
- herausnehmbare Brühgruppe (A6), die nach Öffnen der Serviceklappe (A5) zugänglich ist;
- Bedienblende (B);
- Milchkaraffe (E).

Vorsicht!

- Verwende zur Reinigung des Kaffeefullautomaten keine Lösungs- und Scheuermittel oder Alkohol. Mit den Vollautomaten von De'Longhi benötigst Du für die Reinigung des Gerätes keine chemischen Zusatzstoffe.
- Verwende zum Entfernen der Verkrustungen oder der Kaffeeablagerungen keine Metallgegenstände, weil sie Oberflächen aus Metall oder Kunststoff verkratzen könnten.

für den Geschirrspüler geeignet 	nur Reinigung von Hand 
Gitter der Abtropfschale (A12)	Abtropfschale (A14)
Milchkaraffe (E)	Kaffeesatzbehälter (A10)
	Tassenabstellfläche (A11)
	Wassertank (A9),
	herausnehmbare Brühgruppe (A6)

13.2 Reinigung des Innenraums des Kaffeefullautomaten

Bei Nichtgebrauch von mehr als 3-4 Tagen wird dringend empfohlen, vor dem erneuten Gebrauch des Kaffeefullautomaten den Wassertank (A9) zu leeren und mit frischem Wasser zu füllen, dann den Kaffeefullautomaten einschalten und 2-3 Spülvorgänge durchzuführen, indem die Funktion „Spülvorgang“ verwendet wird (Abschnitt „6.1 Spülvorgang“).

Hinweis:

Es ist normal, dass sich nach Durchführung dieser Funktion Wasser im Kaffeesatzbehälter (A10) befindet.

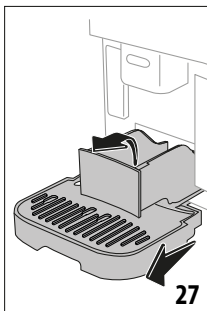
13.3 Reinigung des Kaffeesatzbehälters

Wenn der Kaffeefullautomat dies anfordert, muss er geleert und gereinigt werden. Solange der Kaffeesatzbehälter (A10) nicht eingesetzt ist, kann kein Kaffee zubereitet werden. Das Gerät zeigt die Notwendigkeit den Behälter zu leeren auch dann an, wenn er nicht voll ist, falls seit der ersten Zubereitung 72 Stunden vergangen sind (damit die Berechnung der 72 Stunden korrekt erfolgen kann, darf der Kaffeefullautomat nie vom Stromnetz getrennt werden).

Vorsicht! Verbrühungsgefahr

Wenn mehrere Milchgetränke nacheinander ausgegeben werden, erhitzt sich der Tassenrost aus (A11) Metall. Berühre ihn nicht, solange er nicht abgekühlt ist und fasse ihn nur vorne an. Zur Durchführung der Reinigung (bei eingeschaltetem Kaffeefullautomaten):

1. Nimm die Abtropfschale (A14) und den Kaffeesatzbehälter (A10) heraus (Abb. 27);



2. Leere die Abtropfschale und den Kaffeessatzbehälter und reinige sie sorgfältig, wobei alle sich am Boden angesammelten Rückstände mit einem Pinsel entfernt werden müssen.
3. Setze die Abtropfschale, zusammen mit dem Gitter (A12) und dem Kaffeessatzbehälter, wieder ein.

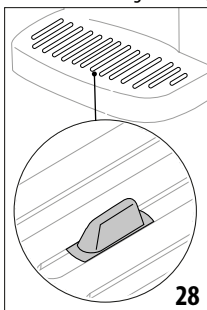
Vorsicht!

- Beim Herausnehmen der Abtropfschale muss der Kaffeesatzbehälter immer geleert werden, auch wenn er nur wenig gefüllt ist. Wird dieser Vorgang nicht durchgeführt, kann es vorkommen, dass sich bei den folgenden Kaffeezubereitungen der Kaffeesatzbehälter zu sehr füllt und der Kaffeevollautomat verstopft.

13.4 Reinigung der Abtropfschale und des Gitters der Abtropfschale

Vorsicht!

Die Abtropfschale (A14) ist mit einem Schwimmer (A13) (rot) zur Anzeige des Wasserstandes ausgestattet (Abb. 28).



Leere die Abtropfschale und reinige sie, bevor diese Anzeige aus dem Tassenrost (A11) hervortritt, andernfalls kann das Wasser über den Rand treten und den Kaffeevollautomaten, die Aufstellfläche oder den umliegenden Bereich beschädigen. Um die Abtropfschale zu entfernen, gehe wie folgt vor:

1. Nimm die Abtropfschale, zusammen mit dem Gitter (A12), dem Tassenrost und dem Kaffeessatzbehälter (A10) heraus (Abb. 27);

2. Kontrolliere die Kondensatschale (rot) (A15) und, falls sie voll ist, leere sie;
3. Nimm den Tassenrost und das Gitter der Abtropfschale heraus, leere dann die Abtropfschale und den Kaffeessatzbehälter und wasche alle Teile;
4. Setze die Abtropfschale, zusammen mit dem Gitter, dem Tassenrost und dem Kaffeessatzbehälter, wieder in den Kaffeevollautomaten ein.

Vorsicht!

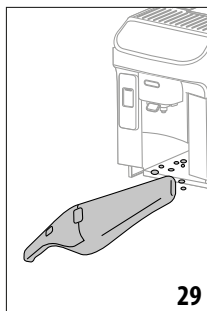
Beim Herausnehmen der Abtropfschale muss der Kaffeessatzbehälter immer geleert werden, auch wenn er nur wenig voll ist. Wird dieser Vorgang nicht durchgeführt, kann es vorkommen, dass sich bei den folgenden Kaffeezubereitungen der Kaffeessatzbehälter zu sehr füllt und der Kaffeevollautomat verstopft.

13.5 Reinigung des Innenraums des Kaffeevollautomaten

Stromschlaggefahr!

Vor jeder Reinigung der Teile im Geräteinneren muss der Kaffeevollautomat ausgeschaltet (siehe „5. Ausschalten des Gerätes“) und vom Stromnetz getrennt werden. Tauche das Gerät niemals ins Wasser.

1. Kontrolliere regelmäßig (etwa ein Mal pro Monat), dass das Innere des Kaffeevollautomaten (zugänglich nach Herausnehmen der Abtropfschale (A14)) nicht verschmutzt ist. Entferne gegebenenfalls die Kaffeeablagerungen mit einem Schwamm.
2. Sauge alle Rückstände mit einem Krümelsauger auf (Abb. 29).

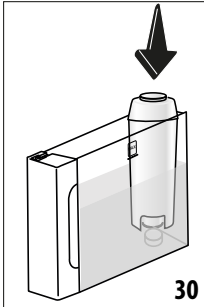


13.6 Reinigung des Wassertanks

Reinige regelmäßig (etwa einmal im Monat) und nach jedem Austauschen des Wasserfilters (D4) den Wassertank (A9).

1. Nimm den Wassertank heraus (Abb. 2), entferne den Wasserfilter (falls vorhanden) und spüle ihn unter fließendem Wasser ab;
2. Leere den Wassertank und reinige ihn mit heißem Wasser (etwa 40°C), nimm gegebenenfalls ein weiches, sauberes Tuch zu Hilfe. Spüle ihn sorgfältig mit Wasser aus.

3. Wenn der Wasserfilter zuvor entfernt wurde, setze ihn wieder ein (Abb. 30), fülle den Wassertank bis zum maximalen Füllstand mit frischem Wasser (Abb. 3) und setze ihn wieder ein;



4. (nur wenn der Wasserfilter eingesetzt wurde) gib 100 ml Heißwasser aus, um den Wasserfilter zu reaktivieren. .

Hinweis:

Bei Nichtgebrauch von mehr als 3 Tagen wird empfohlen, den Wassertank wie oben beschrieben zu reinigen.

13.7 Reinigung des Kaffeepulverschachts

Reinige den Kaffeepulverfüllschacht (A3)regelmäßig (etwa einmal im Monat). Dazu wie folgt vorgehen:

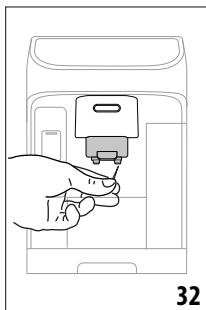
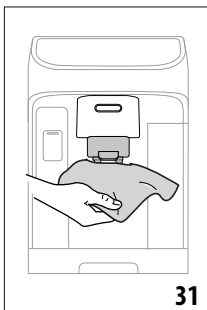
1. Schalte den Kaffeevollautomaten aus (siehe Kapitel „5. Ausschalten des Gerätes“;
2. Öffne die Klappe des Kaffeepulverschachts;
3. Reinige den Kaffeepulverschacht mit einem Pinsel;
4. Schließe die Klappe wieder.

Vorsicht!

Achte nach der Reinigung darauf, dass kein Zubehörteil im Kaffeepulverschacht zurückbleibt: das Vorhandensein von Fremdkörpern im Kaffeepulverschacht während des Betriebs kann Schäden am Kaffeevollautomaten verursachen.

13.8 Reinigung der Ausgüsse des Kaffeeauslaufs

1. Reinige den Kaffeeauslauf (A16) regelmäßig mit einem Schwamm oder einem Tuch (Abb 31);
2. Kontrolliere, dass die Ausgüsse des Kaffeeauslaufs nicht verstopft sind. Entferne mögliche Kaffeeablagerungen mit einem Zahnstocher (Abb. 32).



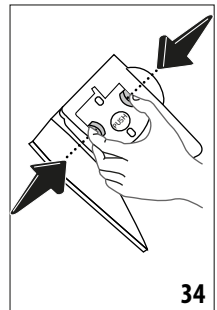
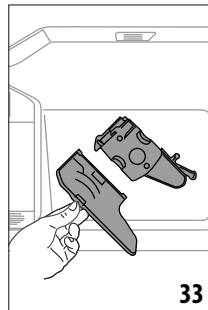
13.9 Reinigung der herausnehmbaren Brühgruppe

Die Brühgruppe (A6) muss mindestens ein Mal im Monat gereinigt werden..

Vorsicht!

Die Brühgruppe darf nicht bei eingeschaltetem Kaffeevollautomaten herausgenommen werden.

1. Vergewissere Dich, dass der Kaffeevollautomat sich korrekt ausgeschaltet hat (siehe Kapitel „5. Ausschalten des Gerätes“;
2. Nimm den Wassertank (A9) heraus (Abb. 2);
3. Öffne die Serviceklappe der Brühgruppe (A5) auf der rechten Seite (Abb. 33);



4. Drücke die beiden farbigen Entriegelungstasten nach innen und ziehe gleichzeitig die Brühgruppe nach außen heraus (Abb. 34).
5. Tauche die Brühgruppe etwa fünf Minuten lang in Wasser ein und spüle sie danach unter dem Wasserhahn ab.

Vorsicht!

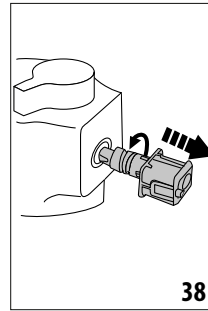
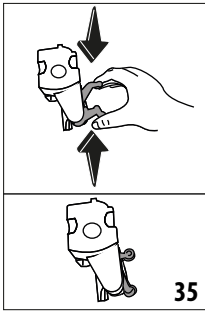
SPÜLE SIE NUR MIT WASSER AUS

KEINE REINIGUNGSMITTEL – KEIN GESCHIRRSPÜLER

6. Säubere die Brühgruppe ohne Reinigungsmittel, da diese Beschädigungen verursachen könnten.
7. Beseitige mit einem Pinsel eventuell an der Aufnahme der Brühgruppe vorhandene und durch die Serviceklappe (A5) sichtbare Kaffeerückstände;
8. Setze die Brühgruppe nach der Reinigung wieder in die Halterung ein; drücke dann fest auf die Schrift PUSH, bis das Klicken des Einrastens zu vernehmen ist.

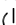
Hinweis:

Sollte die Brühgruppe schwer einzusetzen sein, dann muss sie (vor dem Einsetzen) durch Drücken der beiden Hebel in die richtige Größe gebracht werden (Abb. 35).



9. Nach dem Einsetzen ist sicherzustellen, dass die beiden farbigen Tasten eingerastet sind und nach außen ragen;
10. SchlieÙe die Serviceklappe der Brühgruppe.
11. Setze den Wassertank wieder ein.

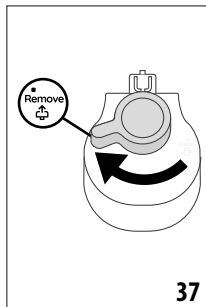
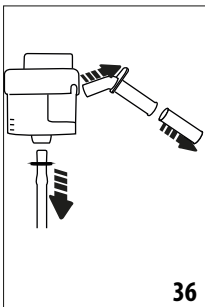
13.10 Beschreibung der Bedienblende (B)


1. Schalte den Kaffeevollautomaten durch Drücken der Taste  (B1) aus;
2. Wische ihn mit einem weichen, nicht scheuernden Tuch ab;
3. Entferne hartnäckige Abdrücke, ohne zu starken Druck auszuüben.

13.11 Reinigung der Milchkaraffe (E)

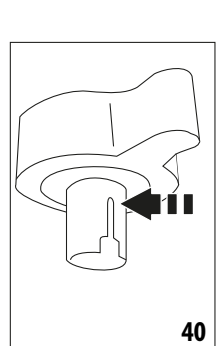
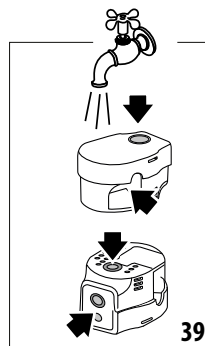
Dieser Vorgang garantiert auf Dauer optimale Resultate. Gehe dazu wie folgt vor:

1. Nimm den Deckel der Milchkaraffe (E1) ab (Abb. 21);
2. Ziehe den Milchauslauf (E5), die Verlängerung des Milchauslaufs (E6) und das Milchansaugrohr (E7) heraus (Abb. 36);



3. Drehe den Milchschaumregler (E3) bis auf die Position  nach rechts (Abb. 37) und ziehe ihn heraus;
4. Drehe den Anschluss zum Einsetzen der Milchkaraffe (E4) nach links drehen und ziehe ihn heraus (Abb. 38).

5. Führe die Reinigung im Geschirrspüler (empfohlen) oder von Hand auf die nachfolgend angegebene Weise durch:
 - **Im Geschirrspüler:** Spüle alle Teile mit heißem Wasser sorgfältig ab (mindestens 40°C): lege sie dann in den oberen Korb des Geschirrspülers und starte ein Reinigungsprogramm mit 50°C, z.B. ECO Standard.
 - **Von Hand:** Spüle alle Teile mit heißem Wasser (mindestens 40°C) sorgfältig ab, um alle sichtbaren Milchrückstände zu beseitigen, achte dabei darauf, dass das Wasser durch alle Öffnungen des Deckels fließt (Abb. 39): tauche dann alle Teile (einschließlich den Milchbehälter(E2)) für mindestens 30 Minuten in heißes Wasser (mindestens 40°C) mit Geschirrspülmittel. Spüle dann alle Teile wie oben beschrieben unter reichlich heißem Wasser ab und reibe sie dabei einzeln mit den Händen ab.
6. Achte besonders darauf, dass an der Aussparung und am Kanal unter dem Drehknopf (Abb.40) keine Milchrückstände zurückbleiben: Schabe den Kanal eventuell mit einem Zahnstocher aus;



7. Überprüfe ebenfalls, dass das Ansaugrohr und das Ausgaberohr nicht durch Milchrückstände verstopft sind.
8. Trockne alle Teile mit einem sauberen und trockenen Tuch ab;
9. Baue alle Teile des Deckels wieder zusammen;
10. Raste den Deckel wieder am Milchbehälter ein.

Hinweis:

Der Kaffeevollautomat erinnert regelmäßig daran, dass die Milchkaraffe sorgfältig gereinigt werden muss, und blendet die richtige Reihenfolge bei der Reinigung ein.


14. ENTKALKUNG

Vorsicht!

- Lies vor dem Gebrauch bitte die Gebrauchsanweisung und die Angaben auf dem Etikett des Entkalkers durch, die sich auf der Packung des Entkalkers befinden.
- Verwende ausschließlich Entkalker von De'Longhi. Die Verwendung von ungeeigneten Entkalkern sowie die nicht regelmäßig durchgeführte Entkalkung können zum Auftreten von Defekten führen, die nicht durch die Herstellergarantie abgedeckt sind.
- Der Entkalker kann empfindliche Oberflächen beschädigen. Wenn das Produkt versehentlich verschüttet wird, sofort trocknen.

Zur Durchführung der Entkalkung	
Entkalker	Entkalker De'Longhi
Behälter	Empfohlenes Fassungsvermögen: 2 l
Zeit	~25min

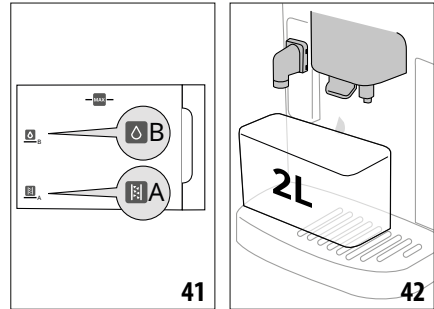
Entkalke den Kaffeevollautomaten, wenn auf der Homepage (Startseite) (C) die entsprechende Meldung erscheint: wenn die Entkalkung sofort durchgeführt werden soll, Drücke „Ja“ und führe die einzelnen Schritte ab Punkt (4) durch.

Um die Entkalkung zu einem späteren Zeitpunkt durchzuführen, drücke „Abbrechen“: auf der Homepage (Startseite) erinnert das Symbol  (C3) daran, dass das Gerät entkalkt werden muss. (Die Meldung erscheint bei jedem Einschalten neu).

Für den Zugang zum Menü Entkalkung:

1. Drücke auf der Homepage (Startseite) das Symbol des Menüs Geräteeinstellungen (C6);
2. Blättere durch die Menüseiten, bis die Option „Entkalkung“ angezeigt wird;
3. Drücke „Ja“, um die Anleitung für die Entkalkung aufzurufen (oder „Alles lesen“ für weitere Informationen);
4. Setze den Wasserauslauf (D5) ein (Abb. 4);
5. Nimm die Abtropfschale (A14) und den Kaffeesatzbehälter (A10) (Abb. 24) heraus und leere sie: setze dann beide wieder ein und drücke „Weiter“;
6. Nimm den Wassertank (A9) heraus, klappe den Deckel (A8) auf, entferne den Filter (D4) (falls eingesetzt) und drücke „Weiter“;
7. Leere den Wassertank vollständig und drücke „Weiter“;
8. Gib den Entkalker bis zum auf der Innenseite des Tanks aufgedruckten Füllstand A (entspricht einer 100ml Packung) in den Wassertank; fülle dann bis zum Füllstand B mit Wasser

(1l) auf (Abb. 41). Setze den Wassertank (mit Deckel) erneut ein und drücke „Start“;

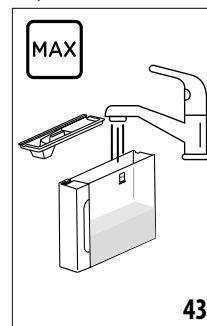


9. Stelle einen Behälter mit einem Mindestfassungsvermögen von 2 l unter die Ausläufe (Abb. 42). Drücke „Erledigt“, um den Vorgang zu starten.

Vorsicht! Verbrühungsgefahr

Aus den Ausläufen fließt heißes, säurehaltiges Wasser. Achte daher darauf, nicht mit dieser Lösung in Berührung zu kommen.

10. Das Entkalkungsprogramm startet, die Entkalkungslösung tritt aus dem Heißwasserauslauf und aus dem Kaffeeauslauf heraus und das Programm führt automatisch eine Reihe von Spülvorgängen und Pausen durch, um Kalkrückstände aus dem Kaffeevollautomaten zu beseitigen; Nach etwa 15 Minuten bricht das Gerät die Entkalkung ab;
11. Das Gerät ist nun für einen Spülvorgang mit frischem Wasser bereit. Leere den zum Auffangen der Entkalkungslösung verwendeten Behälter, nimm den Wassertank heraus, leere ihn, spüle ihn mit fließendem Wasser aus, fülle ihn bis zum maximalen Füllstand mit frischem Wasser und setze ihn wieder in den Kaffeevollautomaten ein (Abb. 43). Drücke „Weiter“;



12. Stelle den zum Auffangen der Entkalkungslösung verwendeten Behälter leer wieder unter die Ausläufe und drücke „Ja“, um den Spülvorgang zu starten;
13. Das Heißwasser fließt sowohl aus dem Heißwasserauslauf als auch aus dem Kaffeeauslauf;

14. Wenn das Wasser im Wassertank leer ist, leere den zum Auffangen des Spülwassers verwendeten Behälter;
15. Nimm den Wassertank heraus, setze den Wasserfilter, falls er zuvor entfernt wurde, wieder ein. Auf „Weiter“ drücken, um fortzufahren;
16. Fülle den Wassertank bis zum maximalen Füllstand mit frischem Wasser, setze ihn wieder in den Kaffeevollautomaten ein und drücke „Ja“, um fortzufahren;
17. Stelle den zum Auffangen der Entkalkungslösung verwendeten Behälter leer wieder unter die Ausläufe und drücke „Ja“, um einen weiteren Spülvorgang zu starten;
18. Wenn das Wasser im Wassertank leer ist, leere den zum Auffangen des Spülwassers verwendeten Behälter, nimm die Abtropfschale (A14) und den Kaffeesatzbehälter (A10) heraus, leere sie und setze sie wieder ein und drücke „Weiter“;
19. Nimm den Wassertank heraus, fülle bis zum maximalen Füllstand auf und wieder setze ihn wieder in den Kaffeevollautomaten ein.
20. Der Entkalkungsvorgang ist nun beendet: drücke „Ok“. Das Gerät führt einen kurzen Aufheizvorgang durch und kehrt bei Beendigung zur Homepage (Startseite) zurück.

Hinweis:

- Sollte der Entkalkungszyklus nicht korrekt zu Ende geführt werden (z.B. Stromausfall), fordert der Kaffeevollautomat zur Wiederholung des gesamten Vorgangs auf.
- Es ist normal, dass sich nach Durchführung des Entkalkungszyklus Wasser im Kaffeesatzbehälter (A10) befindet.
- Das Gerät fordert einen dritten Spülvorgang an, wenn der Wassertank nicht bis zum maximalen Füllstand gefüllt wurde: dadurch wird garantiert, dass sich keine Entkalkungslösung mehr in den internen Kreisläufen des Gerätes befindet. Vor Beginn des Spülvorgangs muss die Abtropfschale geleert werden;

15. WASSERFILTER

15.1 Filtereinbau


Um den Wasserfilter zu installieren, gehe wie folgt vor:

1. Drücke das Menü Geräteeinstellungen (C6);
2. Blättere durch die Seiten, bis die Option „Wasserfilter“ angezeigt wird;
3. Drücke „Ja“, um die Anleitung aufzurufen
4. Fahre ab Punkt (18) des Abschnitts „Installation des Wasserfilters“ im Kapitel „Erste Inbetriebnahme des Gerätes“ fort.

Hinweis:

Der Filter hat eine Lebensdauer von zwei Monaten bei normalem Gebrauch des Gerätes; wenn das Gerät mit eingesetztem Filter nicht betrieben wird, hält er max. drei Wochen.

15.2 Wasserfilter austauschen oder entfernen

Tausche den Wasserfilter (D4) aus, wenn auf der Homepage (Startseite) (C) die entsprechende Meldung erscheint: wenn der Filter sofort ausgetauscht werden soll, drücke „Ja“ und führe die einzelnen Schritte ab Punkt (18) durch. Um den Wasserfilter zu einem späteren Zeitpunkt auszutauschen, drücke „Abbrechen“: auf dem Display erinnert das Symbol  daran, dass der Wasserfilter ausgetauscht werden muss.

Gehe zum Austauschen wie folgt vor:

1. Drücke das Menü Geräteeinstellungen (C6);
2. Blättere durch die Seiten, bis die Option „Wasserfilter“ angezeigt wird, und drücke „Alles lesen“;
3. Drücke „Ja“, um die Anleitung aufzurufen;
4. Nimm den Wassertank (A9) und den verbrauchten Filter heraus.
5. Um den Wasserfilter zu entfernen, drücke „Ok“;
6. Um den neuen Wasserfilter zu installieren, drücke „Ja“. Gehe wie im vorhergehenden Abschnitt „Installation des Wasserfilters“ im Kapitel „Erste Inbetriebnahme des Gerätes“ ab Punkt (18) vor.

Hinweis:

Nach Ablauf der zwei Monate Lebensdauer (siehe Kalender) oder wenn das Gerät 3 Wochen lang nicht benutzt wird, muss der Filter ausgewechselt werden, auch wenn das Gerät dies noch nicht anfordert.

16. TECHNISCHE DATEN

Spannung:	220-240 V~ 50-60 Hz max. 10 A
Leistung:	1450 W
Druck:	1,5 MPa (15 bar)
Fassungsvermögen des Wassertanks:	1,9 l
Abmessungen BxTxH:	240x440x360mm
Kabellänge:	1200 mm
Gewicht (verschieden je nach Modell):	9,5 kg
Max. Füllmenge Kaffeebohnenbehälter:	250 g

De'Longhi behält sich vor, die technischen und optischen Eigenschaften jederzeit zu ändern, ohne die Funktionalität und die Qualität der Produkte zu beeinträchtigen.

16.1 Empfehlungen zur Energieeinsparung

- Um den Energieverbrauch zu reduzieren, entferne nach der Zubereitung von einem oder mehreren Getränken die Milchkaraffen oder die Zubehöerteile.
- Stelle die Auto-Abschaltung auf 15 Minuten ein (siehe Abschnitt „6.5 Auto-Abschaltung“);
- Aktiviere den Energiesparmodus (siehe Abschnitt „6.4 Allgemein“);



- Führe den Entkalkungszyklus durch und/oder tausche den Wasserfilter aus, wenn dies vom Kaffeefullautomaten angefordert wird.

17. DISPLAYMELDUNGEN

ANGEZEIGTE MELDUNG	BEDEUTUNG	ABHILFE
Es ist Zeit, den Wassertank mit frischem Wasser zu füllen	Das Wasser im Wassertank(A9) ist nicht ausreichend.	Nimm den Wassertank heraus und fülle ihn bis zum maximalen Füllstand mit frischen Wasser (Abb. 41), setze ihn dann wieder in den Kaffeefullautomaten ein
Kannst Du den Wassertank einsetzen?	Der Wassertank (A9) ist nicht korrekt eingesetzt.	Setze den Wassertank korrekt ein, indem Du ihn im Kaffeefullautomaten fest nach unten drückst.
Kannst Du die Abtropfschale und den Kaffeesatzbehälter leeren? Fülle den Wassertank mit frischem Wasser	Das Wasser im Tank (A9) ist nicht ausreichend oder der Kaffeesatzbehälter (A10) ist voll.	Nimm den Wassertank heraus und fülle ihn bis zum maximalen Füllstand mit frischen Wasser (Abb. 41), setze ihn dann wieder in den Kaffeefullautomaten ein. Führe die Reinigung des Milchaufschäumers durch, wie im Abschnitt "13.3 Reinigung des Kaffeesatzbehälters" beschrieben.
Kannst Du die Brühgruppe einsetzen?	Die Brühgruppe (A6) wurde nach der Reinigung nicht wieder eingesetzt.	Setze die Brühgruppe ein, wie im Abschnitt "13.9 Reinigung der herausnehmbaren Brühgruppe" beschrieben.
Es ist Zeit, den Kaffeesatzbehälter und die Abtropfschale zu leeren. Auch wenn sie nicht voll sind, leere sie regelmäßig	Der Kaffeesatzbehälter (A10) ist voll.	Führe die Reinigung gemäß den Angaben im Abschnitt "13.3 Reinigung des Kaffeesatzbehälters" durch.
Setze den Kaffeesatzbehälter und die Abtropfschale ein	Der Kaffeesatzbehälter (A10) und/oder die Abtropfschale (A14) wurden nicht korrekt eingesetzt oder sind nicht vorhanden.	Setze die Abtropfschale zusammen mit dem Kaffeesatzbehälter ein und drücke sie fest an.
Hast Du den gemahlene Kaffee eingefüllt? Fülle ihn jetzt ein. Nur einen Messlöffel!	Es wurde die Zubereitung mit vorgemahlenem Kaffee gewählt, aber es wurde nicht genug vorgemahlener Kaffee eingefüllt.	Vergewissere Dich, dass der Einfüllschacht (A3) nicht verstopft ist, fülle dann einen gestrichenen Messlöffel (D2) vorgemahlene Kaffee ein, drücke „Ok“ auf dem Display und befolge die Angaben im Abschnitt "8.4 Zubereitung des Getränks mit vorgemahlenem Kaffee".
Oh, die Kaffeebohnen scheinen leer zu sein. Es ist Zeit, neue einzufüllen.	Es sind keine Kaffeebohnen mehr im Behälter.	Fülle den Kaffeebohnenbehälter (A4) und drücke „Erledigt“, befolge die Angaben auf dem Display, um mit der Zubereitung fortzufahren.
→		

ANGEZEIGTE MELDUNG	BEDEUTUNG	ABHILFE
Setze den Wasserauslauf ein	Der Wasserauslauf (D5) ist nicht korrekt eingesetzt oder nicht vorhanden.	Setze den Wasserauslauf ein und drücke ihn fest an (Abb. 4): vom Kaffeevollautomaten ertönt ein akustisches Signal (falls die Funktion Signalton aktiv ist).
Kannst du die Karaffe LatteCrema Hot einsetzen?	Die Milchkaraffe (E) ist nicht korrekt eingesetzt oder nicht vorhanden.	Setze die Milchkaraffe ein und drücke sie fest an: vom Kaffeevollautomaten ertönt ein akustisches Signal (falls die Funktion Signalton aktiviert ist).
Ich führe gerade die Reinigung durch. In Kürze bin ich wieder für Dich da	Das Gerät erkennt Verunreinigungen in seinem Inneren.	Warte, bis das Gerät betriebsbereit ist, und wähle das gewünschte Getränk erneut an. Sollte das Problem weiterhin bestehen, wende Dich bitte an den Technischen Kundendienst.
Die neuen Einstellungen wurden nicht gespeichert	Während der individuellen Einstellung des Getränks (siehe Kapitel "11. Funktion „my“ (nur heiße Getränke)“) wurde die Zubereitung bewusst durch Drücken von „X“ abgebrochen oder ein Alarm hat ausgelöst.	Drücke „X“, um zur Homepage (Startseite) (C) zurückzukehren, um den Alarm anzuzeigen, der den Abbruch verursacht hat. Befolge die Angaben zum angezeigten Alarm (siehe Kapitel "17. Displaymeldungen")
Ich kann das Getränk leider nicht beenden. Reduziere die Intensität und versuche es erneut	Der Mahlgrad ist zu fein, sodass der Kaffee zu langsam oder gar nicht herausläuft.	Für die Rückkehr zur Homepage „OK“ drücken. Wähle eine geringere Intensität (siehe "8.3 Individuell eingestellte Kaffeegetränke“) und versuche erneut, das Getränk zuzubereiten
Ich kann das Getränk nicht beenden. Bitte erhöhe den Mahlgrad um 1 (+1)	Der Mahlgrad ist zu fein, sodass der Kaffee zu langsam oder gar nicht herausläuft.	Drücke „Ok“ und stelle das Mahlwerk ein (siehe Abschnitt "6.11 Mahlwerkeinstellungen“).
Ich kann das Getränk nicht beenden. Reduziere die Kaffeepulvermenge und versuche es erneut.	Es wurde zu viel Kaffeepulver verwendet.	Reduziere die Kaffeepulvermenge (höchstens einen Messlöffel). Drücke „OK“, um zur Homepage (Startseite) (C) zurückzukehren.
Ich kann das Getränk nicht beenden. Reduziere die Kaffeepulvermenge und versuche es erneut	Es wurde zu viel Kaffeepulver verwendet.	Wähle eine geringere Intensität (siehe "8.3 Individuell eingestellte Kaffeegetränke“) oder reduziere die Kaffeepulvermenge (höchstens 1 Messlöffel). Drücke „Ok“, um zur Homepage (Startseite) zurückzukehren, oder warte, bis die Meldung erlischt.
Stelle einen Behälter unter den Milchauslauf. Stelle den Drehknopf auf Clean	Es wurde ein Milchgetränk zubereitet und die Milchkaraffe (E) muss gereinigt werden	Reinige die Milchkaraffe gemäß den Angaben im Abschnitt "9.6 Reinigung der Milchkaraffe nach jedem Gebrauch“.
Denke daran, die Milchkaraffe in den Kühlschrank zu stellen	Es wurde ein Milchgetränk zubereitet und die Milchkaraffe (E) befindet sich noch am Kaffeevollautomaten.	Nimm die Milchkaraffe heraus und stelle sie in den Kühlschrank.
		→

ANGEZEIGTE MELDUNG	BEDEUTUNG	ABHILFE
Die Entkalkung ist notwendig. Bereit um zu beginnen? (~ 30 min)	Zeigt an, dass der Kaffeevollautomat entkalkt werden muss.	Wenn die Entkalkung durchgeführt werden soll, drücke „Ja“ und befolge die Anleitung, andernfalls drücke „Abbrechen“: in diesem Fall erscheint auf der Homepage (Startseite) (C) das Symbol  (C3) , um daran zu erinnern, dass die Entkalkung durchgeführt werden muss (siehe Kapitel "14. Entkalkung").
Der Wasserfilter muss ausgetauscht werden. Bereit um zu beginnen?	Der Wasserfilter (D4) ist verbraucht.	Drücke „Ja“, um den Filter auszutauschen/zu entfernen, oder „Abbrechen“, wenn dies zu einem anderen Zeitpunkt erfolgen soll. Befolge die Anleitungen im Kapitel "15. Wasserfilter".
Irgendetwas stimmt hier nicht. Kannst Du bitte im Benutzerhandbuch nachsehen?	Das Maschineninnere ist stark verschmutzt.	Reinige den Kaffeevollautomaten sorgfältig, wie im Kapitel "13. Reinigung" beschrieben. Wenn der Kaffeevollautomat nach der Reinigung noch immer die Meldung anzeigt, kontaktiere den Kundendienst und/oder eine autorisierte Kundendienststelle.
Oh, der Vorgang wurde abgebrochen	Entkalkung abgebrochen oder nicht korrekt beendet	Drücke „Ok“, um fortzufahren (siehe Kapitel "14. Entkalkung").
Der Wasserkreislauf ist leer. Bereit zum Befüllen?	Der Wasserkreislauf ist leer	Drücke „Ja“, um den Kreislauf zu füllen: die Zubereitung wird automatisch beendet. Es ist normal, dass sich nach dem Füllen Wasser in der Abtropfschale (A14) befindet. Sollte das Problem weiterhin bestehen, vergewissere Dich, dass der Wassertank (A9) beim Einsetzen fest nach unten gedrückt wurde.
	Es wurde ein neuer Wasserfilter eingesetzt (D4)	Vergewissere Dich, dass die Angaben zum Einsetzen des neuen Wasserfilters richtig befolgt wurden (Abschnitt "15.1 Filtereinbau" und "15.2 Wasserfilter austauschen oder entfernen"). Sollte das Problem weiterhin bestehen, entferne den Filter. (Abschnitt "15.2 Wasserfilter austauschen oder entfernen").
	Zeigt an, dass der Energiesparmodus aktiviert ist.	Um den Energiesparmodus zu deaktivieren, gehe wie im Abschnitt "6.4 Allgemein" beschrieben vor.
	Erinnert daran, dass der Kaffeevollautomat entkalkt werden muss.	Das in Kapitel "14. Entkalkung" beschriebene Entkalkungsprogramm muss so schnell wie möglich durchgeführt werden.
→		

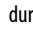
ANGEZEIGTE MELDUNG	BEDEUTUNG	ABHILFE
	Erinnert daran, dass der Filter ausgetauscht werden muss (D4)	Tausche den Filter aus oder entferne ihn anhand der Anleitung im Kapitel "15. Wasserfilter".
	Erinnert daran, dass die Milchkaraffe (E) gereinigt werden muss.	Reinige die Milchkaraffe gemäß den Angaben im Abschnitt "9.6 Reinigung der Milchkaraffe nach jedem Gebrauch".

18. PROBLEMLÖSUNG

Nachstehend werden einige mögliche Betriebsstörungen aufgelistet.

Wenn das Problem nicht auf die beschriebene Weise gelöst werden kann, wende Dich bitte an den technischen Kundendienst.

PROBLEM	MÖGLICHE URSACHE	ABHILFE
Das Gerät schaltet sich nicht ein	Der Netzstecker ist nicht an die Steckdose angeschlossen.	Schließe den Netzstecker an die Steckdose an (Abb. 1).
Der Kaffee ist nicht heiß	Die internen Kreisläufe des Gerätes haben sich abgekühlt, weil seit der letzten Kaffeezubereitung zwei bis drei Minuten vergangen sind.	Erwärme vor der Kaffeezubereitung die internen Kreisläufe durch einen Spülvorgang, indem die entsprechende Funktion verwendet wird (siehe Abschnitt "6.1 Spülvorgang")
	Die eingestellte Kaffeetemperatur ist zu niedrig.	Stelle im Menü Geräteeinstellungen eine höhere Kaffeetemperatur ein (C6) (siehe Abschnitt "6.6 Kaffeetemperatur").
	Die Tassen wurden nicht vorgewärmt.	Wärme die Tassen durch Ausspülen mit heißem Wasser vor (z.B. unter Verwendung der Funktion Heißwasser).
	Der Kaffeevollautomat muss entkalkt werden	Gehe wie im Kapitel „14. Entkalkung“ beschrieben vor. Prüfe anschließend den Härtegrad des Wassers („Messung der Wasserhärte“) und prüfe, dass das Gerät anhand des tatsächlichen Härtegrads eingestellt ist („Wasserhärte einstellen“).
Der Kaffee ist dünn und hat wenig Crema.	Der Kaffee ist zu grob gemahlen.	Rufe das Menü Geräteeinstellungen (C6) auf und folge der Anleitung zur Einstellung des Mahlgrads. Die Wirkung ist erst nach 3 Kaffeezubereitung sichtbar (siehe Abschnitt „6.11 Mahlwerkeinstellungen“).
	Der Kaffee ist nicht geeignet.	Verwende Kaffee für Espressomaschinen.
	Der Kaffee ist nicht frisch.	Die Kaffeepackung ist seit zu langer Zeit geöffnet und der Kaffee hat sein Aroma verloren.
Der Kaffee läuft zu langsam oder tröpfchenweise heraus.	Der Kaffee ist zu fein gemahlen.	Rufe das Menü Geräteeinstellungen (C6) auf und folge der Anleitung zur Einstellung des Mahlgrads. Die Wirkung ist erst nach 3 Kaffeezubereitung sichtbar (siehe Abschnitt „6.11 Mahlwerkeinstellungen“).
		→

PROBLEM	MÖGLICHE URSACHE	ABHILFE
Der Kaffee läuft nicht aus einem oder beiden Ausgüssen des Kaffeeauslaufs.	Die Ausgüsse des Kaffeeauslaufs (A16) sind verstopft.	Reinige den Kaffeeauslauf mit einem Schwamm oder einem Zahnstocher.
Der ausgegebene Kaffee ist wässrig.	Der Kaffeepulverschacht (A3) ist verstopft.	Reinige den Kaffeepulverschacht mithilfe eines Pinsels, wie im Abschnitt "13.7 Reinigung des Kaffeepulverschachts" beschrieben.
Das ausgegebene Getränk ist zu wenig	Das Wasser im Wassertank (A9) ist nicht ausreichend	Fülle den Wassertank immer bis zum maximalen Füllstand;
Das Gerät gibt keinen Kaffee aus.	Das Gerät muss gereinigt werden: das Display zeigt an „Ich führe gerade die Reinigung durch ...“.	Warte, bis das Gerät betriebsbereit ist, und wähle das gewünschte Getränk erneut an. Sollte das Problem weiterhin bestehen, wende Dich bitte an den Technischen Kundendienst.
Die Brühgruppe (A6) lässt sich nicht herausnehmen	Die Ausschaltung wurde nicht richtig durchgeführt	Führe die Ausschaltung durch Drücken der Taste  (B1) durch (siehe Kapitel "5. Ausschalten des Gerätes").
Nach Beendigung der Entkalkung fordert das Gerät einen dritten Spülvorgang an.	Während der beiden Spülvorgänge wurde der Tank (A9) nicht bis zum Füllstand MAX gefüllt.	Gehe gemäß der Anforderung des Gerätes vor, leere zuvor jedoch die Abtropfschale (A14), um zu vermeiden, dass das Wasser über den Rand läuft.
Die Milch tritt nicht aus dem Milchauslauf (E5) heraus.	Der Deckel (E1) der Milchkaraffe ist verschmutzt	Reinige den Deckel der Milchkaraffe wie im Abschnitt "13.11 Reinigung der Milchkaraffe (E)" beschrieben.
	Der Deckel (E1) ist nicht richtig zusammengebaut.	Baue alle Teile gemäß den Angaben im Abschnitt korrekt zusammen "9.1 Vorbereitung der Milchkaraffe (E)"
Die Milch weist große Blasen auf oder spritzt aus dem Milchauslauf (E5) oder ist zu wenig aufgeschäumt.	Die Milch ist nicht kalt genug oder die Milchsorte ist für das angeforderte Getränk nicht geeignet	Für optimale Resultate überprüfe, dass die richtige Milchsorte verwendet wird (siehe Abschnitt "9.2 Welche Milch sollte verwendet werden?"). Verwende Getränke mit Kühlschranktemperatur (etwa 5°C).
	Der Deckel (E1) der Milchkaraffe ist verschmutzt	Reinige die Milchkaraffe gemäß den Angaben im Abschnitt "9.6 Reinigung der Milchkaraffe nach jedem Gebrauch".
	Im Kanal unter dem Milchschaumregler (E3) befindet sich Wasser	Ziehe den Milchschaumregler heraus und trockne ihn gut ab.
	Es werden pflanzliche Getränke verwendet.	Verwende für ein besseres Resultat Getränke mit Kühlschranktemperatur (etwa 5°C). Stelle die Milchschaummenge gemäß den Angaben im Abschnitt ein "9.4 Einstellung der Milchschaummenge"
Die Tassenablage (A11) ist heiß.	Es wurden mehrere Getränke kurz hintereinander zubereitet	
		→

PROBLEM	MÖGLICHE URSACHE	ABHILFE
Nach der Reinigung lässt sich die Abtropfschale nicht in den Kaffevollautomaten einsetzen	Die Kondensatschale (A15) ist nicht richtig platziert	Überprüfe, ob die Kondensatschale richtig eingesetzt ist.
Das Gerät stößt Dampf aus der Abtropfschale (A14) aus und/oder auf der Aufstellfläche des Gerätes befindet sich Wasser.	Das Gitter der Abtropfschale (A12) wurde nach der Reinigung nicht wieder eingesetzt.	Setze das Gitter der Abtropfschale wieder in die Abtropfschale ein.



57132C8816_00_1023