

***Dr. coffee***

**AVASTAGE KOHVI SALADUSED**

# Series Minibar/ Coffeebar Kasutusjuhend



**Käesolev kasutusjuhend kehtib mudelitele:**

**Minibar S-W; Minibar S-R; Minibar S-B;  
Minibar S1-W; Minibar S1-R; Minibar S1-B;  
Minibar S2-W; Minibar S2-R; Minibar S2-B;  
Coffeebar Plus-W; Coffeebar Plus-R; Coffeebar Plus-B.**

Regulaarselt toimuvate uuenduste tõttu võivad pildid ja tooted mõnevõrra erineda. Juhendite ostenud toote kasutusjuhendist.

Lugege kasutusjuhend tähelepanelikult läbi ja hoidke alles.

# SISUKORD

<b>1. Sisukord</b>	1
<b>2. Sissejuhatus</b>	4
2. 1 Tutvuge	4
2. 2 Kasutusjuhendi kohta	4
2. 3 Kirjeldus	4
2. 4 Tootja informatsioon	4
<b>3. Ohutus</b>	5
3. 1 Kasutusotstarve	5
3. 2 Ohutusjuhised	5
3. 2. 1 Riskid kasutajale	5
3. 2. 2 Ohud kohvimasinale	6
3. 2. 3 Ohutuseeskirjad	6
<b>4. Toote kirjeldus</b>	8
4. 1 Toode	8
4. 1. 1 Minibar seeria	8
4. 1. 1. 1 Minibar S	8
4. 1. 1. 2 Minibar S1	9
4. 1. 1. 3 Minibar S2	10
4. 1. 2 Coffeebar seeria	11
4. 1. 2. 1 Coffeebar Plus	11
4. 2 Tehnilised andmed	12
4. 2. 1 Tootlikkus	12
4. 2. 2 Tehnilised andmed	13
4. 2. 2. 1 Minibar	13
4. 2. 2. 2 Coffeebar	13
4. 3 Lisad	14
4. 3. 1 Komplektis olevad lisad	14
4. 3. 2 Tagavaraosad ja täiendavad seadmed	14

<b>5. Paigaldamine ja testimine</b>	15
5. 1 Kohustuslikud tingimused	15
5. 1. 1 Paigalduskoht	15
5. 1. 2 Keskkonnatingimused	15
5. 1. 3 Elektritoide	15
5. 1. 4 Vesi	16
5. 2 Paigaldamine	16
5. 3 Liidesed	16
5. 3. 1 Veevooliku ühendamine	16
5. 3. 2 Heitveevooliku ühendamine	17
5. 4 Kontrollventiili paigaldamine	18
5. 5 Elektrivõrku ühendamine	19
5. 5. 1 Kohvimasina ühendamine	19
<b>6. Kasutamise alustamine</b>	20
6. 1 Täitmine	20
6. 1. 1 Oamahuti täitmine	20
6. 1. 2 Pulbrimahuti täitmine	20
6. 1. 3 Veepaagi täitmine	21
6. 2 Sisselülitamine	21
6. 3 Vaikeseaded	22
6. 4 Väljalülitamine	24
<b>7. Jookide valmistamine</b>	26
7. 1 Must kohvijook	26
7. 2 Piimajook	28
7. 3 Pulbrijook	30

<b>8. Loputamine ja hooldamine</b>	32
8. 1 Hooldusgraafik	32
8. 2 Igapäevane hooldamine	33
8. 2. 1 Keedusüsteemi kiirloputus	33
8. 2. 2 Piimasüsteemi kiirloputus	34
8. 2. 3 Integreeritud piimavahustusmehhanismi puhastamine	35
8. 2. 4 Segaja puhastamine	36
8. 3 Muu hooldus	37
8. 3. 1 Keedumehhanismi puhastamine	37
8. 3. 1. 1 Väljavõtmine	37
8. 3. 1. 2 Kohale asetamine	38
8. 3. 1. 3 Puhastamine	38
8. 3. 2 Keedumehhanismi põhjalik puhastamine	39
8. 3. 3 Piimasüsteemi põhjalik puhastamine	40
8. 3. 4 Katlakivi eemaldamine	41
8. 3. 5 Hooldamine ühe nupulevajutusega	42
<b>9. Kasutaja kohustused ja garantii</b>	43
9. 1 Kasutaja kohustused	43
9. 2 Garantii ja kahju hüvitamine	43
<b>10. Märkused</b>	44

## 2. SISSEJUHATUS

### 2.1 Tutvuge

- See mudel on üks uusimatest Dr. Coffee patenteeritud automaatsetest kohvimasinatest.
- Käesolev kasutusjuhend on mõeldud kasutaja tutvustamiseks masina kasutamise ja hooldusega. Me ei vastuta mistahes kahju eest, mida põhjustas käesoleva kasutusjuhendi eiramine. Kui vajate täiendavat teavet, palume võtta ühendust klientide teenindamise osakonnaga.
- Kohvimasina kasutamisel juhinduge kasutusjuhendist. Hoidke kasutusjuhend alles.

### 2.2 Kasutusjuhendi kohta

- See kasutusjuhend pannakse kaasa ostetavale kohvimasinale. Hoidke kasutusjuhendit masina läheduses.
- Tootja jätab endale kasutusjuhendi muutmise õiguse kui masinat on täiustatud. Kasutusjuhendi trükkimine, tõlkimine või paljundamine, sõltumata vormist, võib toimuda vaid tootja kirjalikul nõusolekul. Autoriõigused kuuluvad tootjale.
  - Käesolev kasutusjuhend kehtib mudelitele: Minibar S-W; Minibar S-R; Minibar S-B; Minibar S1-W; Minibar S1-R; Minibar S1-B; Minibar S2-W; Minibar S2-R; Minibar S2-B; Coffeebar Plus-W; Coffeebar Plus-R; Coffeebar Plus-B.

### 2.3 Kirjeldus

- See täiesti automaatne kohvimasin valmistab musta kohvi, piimaga kohvi ja piima. Masin on mõeldud kasutamiseks restoranides, büroodes ja muudes äriruumides.
- Sõltuvalt täiendavatest lisadest võite selle kohvimasinaga valmistada järgmisi tooteid:
  - Kohv, piimakohv, pulbrijoogid, muud piimaga tooted.
- Kohvimasina korpus on valmistatud alumiiniumist ja kõrge kvaliteedilisest plastist. Masina ja kõikide tarvikute disain on loodud vastavuses allpool esitatud nõuetega:
  - RVASVT hügieenipõhimõtted;
  - Äriruumidele kehtivad elektriohutuse ja avariide ennetamise nõuded.
- Masina juhtimine toimub puuetundliku ekraani vahendusel.

### 2.4 Tootja informatsioon

- Ettevõtte: Suzhou Dr.Coffee System Technology Co., Ltd
- Aadress: No. 3 Building, No. 55 Taishan Road, New District, Suzhou, Jiangsu, China, 215151
- Tel. nr: 400-8977-711
- Postikood: 215151
- Koduleht: [www.dr-coffee.com](http://www.dr-coffee.com)

## 3. OHUTUS


Ohutus on eriti tähtis. Soovides masinat kasutada ohutult, juhinduge allpool esitatud juhistest.

### 3.1 Kasutusotstarve

- Kohvimasin ja kõik selle tarvikud on mõeldud allpool kirjeldatud kasutamiseks:
  - Kasutab tootja volitatud personal
  - Iseteenindus (personali järelevalve all)
  - Kasutamine alalise veeühendusega
  - Kasutamine mageveega
  - Alaline kasutamine kuivades siseruumides
- Kohvimasin ja kõik selle tarvikud ei ole mõeldud kasutamiseks allpool kirjeldatud asjaoludel:
  - Kasutamiseks kõrge niiskusesisaldusega ruumides või õues. Kasutamiseks transpordivahendites (vajaduse korral pidage nõu tootjaga).

## 3. 2 Ohutusjuhised

### 3. 2. 1 Riskid kasutajale

 **Tähelepanu** Kasutusjuhendi eiramine võib põhjustada vigastusi.

- Järgige järgmisi eeskirju:
  - Enne seadme kasutamise alustamist lugege kogu kasutusjuhend tähelepanelikult läbi. Kui avastate rikke, ärge masinat kasutage. Turvaseadmete muutmine on keelatud.
  - Ärge puudutage masina kuumi osi.
  - Masinat võivad kasutada üle 8-aastased lapsed ja füüsiliste, sensoorsete või vaimsete puuetega inimesed, samuti inimesed, kellel pole piisavalt teadmisi ja kogemusi, eeldusel, et neid inimesi jälgitakse või selgitatakse seadme ohutut kasutamist.
  - Ärge laske lastel seadmega mängida, seda puhastada või sooritada muid hooldusprotseduure.
  - Hoidke kohvimasinat kergesti ligipääsetavas kohas.

 **Tähelepanu** Elektriseadmete ebaõige kasutamine võib põhjustada elektrilööki.

- Järgige järgmisi eeskirju:
  - Puudutades töötava elektriseadme osi, tekib tõsiste vigastuste oht.
  - Ühendage kohvimasin vaid kaitsmega varustatud pistikupesaga.
  - Pidage kinni madalpinge seadmetele kehtestatud eeskirjadest, samuti teistest kohalikest või teie regioonis kehtivatest määrustest.
  - Kõik elektriühendused peavad vastama nõuetele.
  - Pinge elektrivõrgus peab vastama seadmel näidatud toitepingele. Ärge puudutage töötava seadme elektriosi.
  - Enne hooldustoimingute sooritamist lülitage masin välja ja tõmmake toitejuhtme pistik pistikupesast välja.
  - Toitejuhtme võib vahetada vaid tootja volitatud personal.

**⚠ Tähelepanu** Täiendavate jookide koostisosad võivad põhjustada ohtu allergilistele inimestele.

- Järgige järgmisi eeskirju:
  - Iseteeninduse puhul vaadake üle ekraanil esitatud täiendavad koostisosad ja veenduge, et te ei ole nende suhtes allergiline.
  - Sama kehtib ka kvalifitseeritud personalile.

**⚠ Põletusohu** Kuumad joogid põhjustavad põletusohu. Ärge puudutage aurudüüsi.

**⚠ Põletusohu** Kohvivilad ja kohvi keetmise süsteem kuumenevad tugevasti. Võtke kinni vaid selleks ettenähtud käepidemetest. Loputage keedusüsteemi vaid peale jahtumist.

**⚠ Põletusohu** Töötava masina osade puudutamine on ohtlik. Masina töötamise ajal ärge pistke käsi oamahutisse, pulbrimahutisse või keedusüsteemi.

### 3. 2. 2 Ohud kohvimasinale

**⚠ Tähelepanu** Valesti paigaldatud kohvimasin võib rikki minna, aga jookidesse võivad sattuda ebasoovitavad lisandid.

- Järgige järgmisi eeskirju:
  - Rikete vältimiseks soovitatakse kasutada veefiltrit. Pidage kinni madalpingeseadmetele kehtestatud eeskirjadest, samuti teistest kohalikest või teie regioonis kehtivatest määrustest.
  - Lülitage masin sisse vaid täidetud veepaagiga: Vastasel juhul võite rikkuda keeduplokki.
  - Enne veevoolikut peaks paigaldama ventiili - see aitab veelekke korral.
  - Kui kohvimasinat ei kasutata rohkem kui nädal aega, sooritage enne kasutamist puhastusprotseduur.
  - Kohvimasina osa vahetamise või keerulisema hooldusoperatsiooni vajaduse korral võtke ühendust klientide teenindamise osakonnaga.
  - Kohvimasina pesemine vee või auruga on keelatud Hoidke aparaat eemal veejoast.
  - Kohvioamahutit kasutage vaid kohviubade jaoks.
  - Keelatud on kasutada külmutatud kohviube - need võivad kahjustada keeduplokki.
  - Transportides aparaati või tagavaraosi madalamal kui  $-10^{\circ}\text{C}$  temperatuuril tekib lühise või külmumise oht. Kasutage uut voolikukomplekti!

### 3. 2. 3 Ohutuseeskirjad

#### Vesi:

**⚠ Tähelepanu** Mittesobiva vee kasutamine võib tekitada ohtu tervisele!

- Järgige järgmisi eeskirju:
  - Kasutage vaid puhast vett.
  - Vee minimaalne karbonaatkaredus –  $5^{\circ}\text{dKH}$  või  $8,9^{\circ}\text{fKH}$ , pH peaks olema vahemikus 6,5 kuni 7.
  - Vee üldkaredus peab olema suurem kui karbonaatkaredus.
  - Kloorisisaldus peab olema alla  $100\text{ mg/l}$ .
- Kasutage kohvimasinat vaid koos veepaagiga.
  - Veepaak täitke iga päev puhta veega.
  - Enne veepaagi täitmist puhastage seda.


#### Kohv:

**⚠ Tähelepanu** Kohvi vale kasutamine võib tekitada ohtu tervisele!



- Järgige järgmisi eeskirju:
  - Lugege alati läbi kohvipakil olev informatsioon.
  - Valage oamahutisse üheks päevaks vajalik kogus ube.
  - Peale täitmist sulgege kohe oamahuti kaas.
  - Hoidke kohviube kuivas, jahedas, suletud kohas.
  - Kasutage värsked kohviube.
  - Ärge kasutage kohviube, mille tarvitamistähtaeg on möödunud.
  - Ülejäänud kohviubade pakend sulgege reostuse vältimiseks tihedalt.

#### **Piim:**

 **Tähelepanu** Piima vale kasutamine võib tekitada ohtu tervisele!

- Järgige järgmisi eeskirju:
  - Ärge kasutage toorpiima.
  - Kasutage pastöriseeritud, töödeldud piima.
  - Kasutage vaid homogeniseeritud piima.
  - Kasutage külma piima: selle temperatuur peaks olema vahemikus 3 kuni 5 °C.
  - Piima kasutades kandke kindaid.
  - Kasutage vaid originaalpakendites olevat piima.
  - Piima kasutamine otse pakendist on keelatud.
  - Enne piimamahuti täitmist puhastage seda.
  - Lugege alati läbi piimapakil olev informatsioon.
  - Valage piimamahutisse üheks päevaks vajalik kogus piima.
  - Täitnud veepaagi, sulgege selle kaas ning külmiku kaas.
  - Piima hoidke kuivas, jaheda, suletud kohas (maksimaalne temperatuur: 7 °C).
  - Kasutage värsket piima. Ärge kasutage möödunud kehtivusajaga piima.
  - Ülejäänud piima pakend sulgege koheselt.

#### **Pulbrid:**

 **Tähelepanu** Pulbrite vale kasutamine võib tekitada ohtu tervisele!

- Järgige järgmisi eeskirju:
  - Veenduge, et valitud pulbrid sobivad kasutamiseks kohvimasinates.
  - Lugege alati läbi pakendil olev informatsioon.
  - Valage mahutisse üheks päevaks vajalik pulbrikogus.
  - Pulbrimahuti täitmise järel sulgege koheselt selle kaas.
  - Hoidke pulbreid kuivas, jahedas, suletud kohas.
  - Kasutage vaid värsked pulbreid.
  - Ärge kasutage pulbreid peale nende kehtivusaja lõppu.
  - Ülejäänud pulbripakend sulgege koheselt tihedalt.

# 4. TOOTE KIRJELDUS

## 4. 1 Toode

### 4.1.1 Minibar

#### 4.1.1. 1 Minibar S

##### Kohvimasin (Eestvaade)



##### Kohvimasin (Tagantvaade)



#### 4. 1. 1. 2 Minibar S1

##### Kohvimasin (Eestivaade)



##### Kohvimasin (Tagantvaade)



#### 4. 1. 1. 3 Minibar S2

##### Kohvimasin (Eestvaade)



##### Kohvimasin (Tagantvaade)



## 4. 1. 2 Coffeebar

### 4. 1. 2. 1 Coffeebar Plus

#### Kohvimasin (Eestvaade)



#### Kohvimasin (Tagantvaade)



## 4. 2 Tehnilised andmed

### 4. 2. 1 Tootlikkus

- Tootlikkus tunnis DIN18873-2 :

Tootlikkus		Minibar seeria			Coffeebar seeria
		Minibar S	Minibar S1	Minibar S2	Coffeebar Plus
<b>Soovitav tootlikkus (päevas)</b>		200 tassi			200 tassi
<b>Tootlikkus tunnis</b>	Espresso (M: 50 ml)	100 tassi			100 tassi
	Americano (M: 210 ml)	80 tassi			80 tassi
	Cappuccino (M: 200ml)	80 tassi			80 tassi
<b>Kuum vesi (tunnis)</b>		30 L			30 L
<b>Veepaagi maht</b>		4 L			4 L
<b>Kohvioamahuti maht</b>		1500 g			1500 g
<b>Pulbrimahuti maht</b>		Piimapulber 1200 g Šokolaadipulber 2000 g			Piimapulber 1200 g Šokolaadipulber 2000 g
<b>Kohvijääkide mahuti maht</b>		~70 portsjonit (1 portsjonit = 10 g)			~70 portsjonit (1 portsjonit = 10 g)
<b>Tilgaaluse maht</b>		1,5 L			1,5 L

## 4. 2. 2 Tehnilised andmed

### 4. 2. 2. 1 Minibar

Tehnilised andmed	Minibar sèrija		
	Minibar S	Minibar S1	Minibar S2
Toitepinge	220-240V~ 50/60 Hz	220-240V~ 50/60 Hz	220-240V~ 50/60 Hz
Võimsus	2900 W	2900 W	2900 W
Voolikute komplekt	G3/4" adapteriga G3/8", pikkus: 1,5 m, metallvoolikud	G3/4" adapteriga G3/8", pikkus: 1,5 m, metallvoolikud	G3/4" adapteriga G3/8", pikkus: 1,5 m, metallvoolikud
Veerõhk ühendusliidese juures	Max. 0,6 Mpa	Max. 0,6 Mpa	Max. 0,6 Mpa
Mõõtmed (Laius x Sügavus x Kõrgus)	340 x 545 x 620 mm	340 x 545 x 620 mm	340 x 545 x 620 mm
Kaal	25 kg	25,5 kg	26 kg






### 4. 2. 2. 2 Coffeebar

Tehnilised andmed	Coffeebar Plus
Toitepinge	220-240V~ 50/60 Hz
Võimsus	2900 W
Voolikute komplekt	G3/4" adapteriga G3/8", pikkus: 1,5 m, metallvoolikud
Veerõhk ühendusliidese juures	Max. 0,6 Mpa
Mõõtmed (Laius x Sügavus x Kõrgus)	340 x 545 x 620 mm
Kaal	26,5 kg

## 4. 3 Tarvikud

### 4. 3. 1 Komplektis olevad lisad

- Mudel tarnitakse koos järgmiste osadega:

Tarvik	Foto	Minibar seeria			Coffeebar seeria
		MinibarS	MinibarS1	MinibarS2	
Toitejuhe		x1	x1	x1	x1
Võti jahvatusjämeduse reguleerimiseks		x1	x1	x1	x1
Piimavoolik		x1	x1	x1	x1
Metallist veevoolik		x1	x1	x1	x1
Kasutusjuhend		x1	x1	x1	x1

### 4. 3. 2 Tagavaraosad ja täiendavad seadmed

Osa/seade	Foto	Kirjeldus
Elektriline külmik		Kerge, vaikselt töötav. Ette nähtud piimapakkide või piimamahuti hoidmiseks.
Kompressorkülmik		Kerge, vaikselt töötav. Ette nähtud piimapakkide või piimamahuti hoidmiseks.
Heitveevoolik		Ette nähtud heitvee ärajuhtimiseks.
Ühesuunaline ventiil		Ette nähtud heitvee ärajuhtimiseks (kasutatakse koos heitveevoolikuga).
Jalad		Ühendatakse masina alusega, tõstavad masinat kuni 60 mm.



# 5. PAIGALDAMINE JA TESTIMINE

Allpool kirjeldatud toimingud võib sooritada vaid volitatud personal.

## 5. 1 Kohustuslikud tingimused

### 5. 1. 1 Paigaldamise koht

- Vigastuste vältimiseks järgige neid juhiseid:
  - Asetage stabiilsele, tasasele pinnale. Hoidke eemal kuumusallikatest.
  - Paigaldamise koha võib üle vaadata ja muuta volitatud personal.
  - Kohvimasina kaugus elektrivõrgu pistikupesast ei tohiks ületada 1 m.
  - Tagage piisavalt ruumi hooldamiseks ning masina täitmiseks.
  - Masina tagakülje ja seina vahele peab jääma vähemalt 5 cm vahe.

### 5. 1. 2 Keskkonnatingimused

- Vigastuste vältimiseks järgige neid juhiseid:
  - Keskkonnatemperatuur peab olema +10 °C kuni +40 °C. Maksimaalne õhuniiskus – 80 % rF.
  - Kohvimasina kasutamine õues on keelatud: seda võivad kahjustada ebasoodsad ilmastikutingimused (vihm, lumi, külm...)
- Kohvimasina hooldmine madalamal kui 0° temperatuuril:
  - Võtke ühendust klientide teenindamise osakonnaga.

### 5. 1. 3 Elektritoide

- Kohvimasinat elektrivõrku ühendades järgige kohalikke turvaeeskirju. Pinge elektrivõrgus peab vastama seadmel näidatud toitepingele.

 Tähelepanu! Oht! Elekter!

- Järgige neid juhiseid:
  - Pinge elektrivõrgus peab vastama seadmel näidatud toitepingele!
  - Ärge kasutage kohvimasinat, kui selle toitejuhe on viga saanud.
  - Toitejuhtme või pistiku võib vahetada vaid klientide teenindamise personal või tootja volitatud esindaja.
  - Vältige pikendusjuhtmeid! Kui pikendusjuhe on kindlasti vajalik, järgige tootja juhiseid ja kohalikke turvanõudeid.
  - Veenduge, et toitejuhe ei takista inimeste liikumist. Ärge asetage toitejuhet teravatele nurkadele ega jätke seda õhku rippuma. Ärge vajutage juhtmele. Veenduge, et toitejuhe ei puutu vastu kuumi pindu ja on kaitstud rasvade ning agressiivsete puhastusvahendite eest.
  - Vältige juhtme puudutamist. Toitejuhtme pistik peab olema ühendatud vabalt juurdepääsetava pistikupesaga, et kohvimasinat oleks võimalik rikke korral kiiresti elektrivõrgust välja lülitada. Mitte kunagi ärge pistke pistikupesasse niisket toitejuhtme pistikut.

## 5. 1. 4 Vesi

- Halva kvaliteediga vesi ja muud materjalid võivad masina rikkuda. Järgige järgmisi eeskirju:
  - Vesi peab olema puhas, kloorisisaldus ei peaks ületama 100 mg/l. Vee karbonaatkaredus peaks olema 5 °dKH ehk 8,9 °fKH
  - Vee üldkaredus peab olema suurem kui karbonaatkaredus.
  - Vee minimaalne karbonaatkaredus: 5 °dKH või 8,9 °fKH, pH peaks olema 6,5 - 7.
  - Kasutage uut voolikukomplekti! Keelatud on ühendada vanade või kasutatud voolikutega.
- Vee ühendamisel juhenduge kasutusjuhenditest ja kohalikest ohutusnõuetest. Ka uue vooliku kasutamise korral veenduge, et see on puhas.
- Ühendage kohvimasin veerõhu regulaatori, rõhuvooliku ja G 3/8" ühendusliidesega. (Reguleerige, et vee rõhk oleks 0,3 MPa (3 baari)).

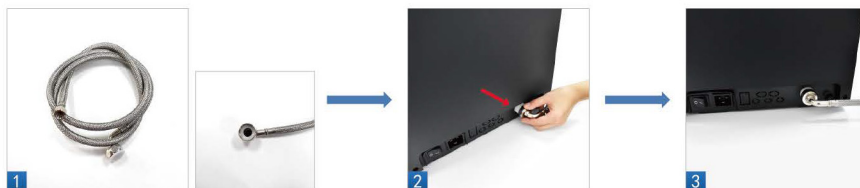
## 5. 2 Paigaldamine

- Avage kohvimasina kartongkast, võtke masin ja selle tarvikud kastist välja. Kohvimasina ja mistahes selle tarvikud võib paigutada vaid kohta kus puudub külmumisoht.

## 5. 3 Liidesed

### 5. 3. 1 Veevooliku (painduva metallvooliku) ühendamine

**1 samm:** Ühendage voolik masina veeühendusega, keerates mutrit päripäeva.



**2 samm:** Vooliku teine ots pistke veepudelisse või ühendage veevärgiga.



Painduv metallvoolik on ühendatud.

### 5. 3. 2 Heitveevooliku ühendamine (optsoon)

**1 samm:** Ühendage voolik kohvimasinaga.



**2 samm:** Vooliku teine ots juhtige reovee kogumise nõusse.



Heitveevoolik on ühendatud.

## 5. 4 Kontrollventiili paigaldamine

**1 samm:** Võtke välja tilgaalus ja keerake võtme abil välja selle kork. Seda korki kasutatakse reovee kogumiseks tilgaalusesse mitteautomaatsel viisil - ärge visake korki ära, hoidke see alles.



**2 samm:** Paigaldage ventiil (heitveevooluvoorik paigaldage vaid peale ventiili, vastasel juhul võib heitvesi voolata masinasse).



**3 samm:** Pange tilgaalus kohale tagasi.



Kontrollventiili paigaldamine on lõpetatud.

## 5. 5 Elektrivõrku ühendamine

- Pinge elektrivõrgus peab vastama seadmel näidatud toitepingele.
- Elektrivõrgu pistikupesa peab olema kergesti juurdepääsetav, et vajaduse korral võiks kohvimasina toitejuhtme pistiku kiiresti pistikupesast välja tõmmata.
- Kohvimasinale ja selle elektrilistele lisadele peavad olema eraldi pistikupesad.

### 5. 5. 1 Kohvimasina ühendamine

**1 samm:** Toitejuhtme üks ots ühendage kohvimasinaga.



**2 samm:** Pistke toitejuhtme pistik elektrivõrgu pistikupessa.



Kohvimasin on ühendatud.

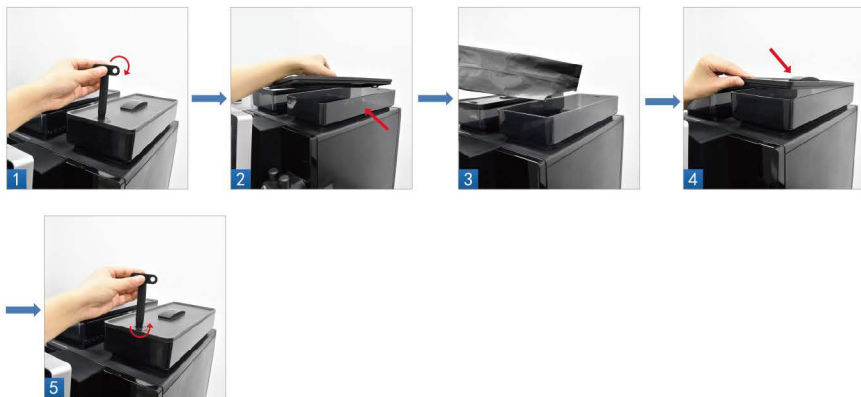
## 6. KASUTAMISE ALUSTAMINE

\* Edasisi toiminguid lubatakse sooritada vaid volitatud personalil.

### 6. 1 Täitmine

#### 6. 1. 1 Pulbrimahuti täitmine

- Kasutage komplektis olevat võtit, millega keerake kaant päripäeva, seejärel võtke kaan ära. Täitke mahuti pulbriga, pange kaas kohale ja lukustage, keerake võtmega vastupäeva.



Oamahuti on täidetud.

#### 6. 1. 2 Pulbrimahuti täitmine

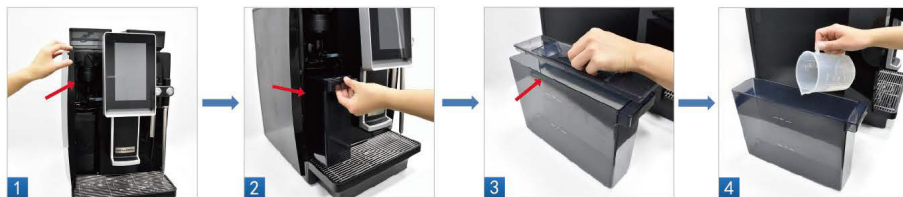
- Kasutage komplektis olevat võtit, millega keerake kaant päripäeva, seejärel võtke kaan ära. Täitke mahuti pulbriga, pange kaas kohale ja lukustage, keerake võtmega vastupäeva.



Pulbrimahuti on täidetud.

### 6. 1. 3 Veepaagi täitmine

**1 samm:** Avage veepaagi uks, võtke paak välja ja täitke värske, puhta veega.



**2 samm:** Sulgege paagi kaas, pange paak masinasse ja sulgege uks.



Veepaak ongi täidetud.

### 6. 2 Sisselülitamine

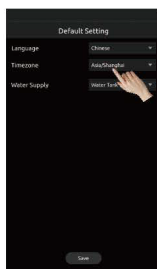
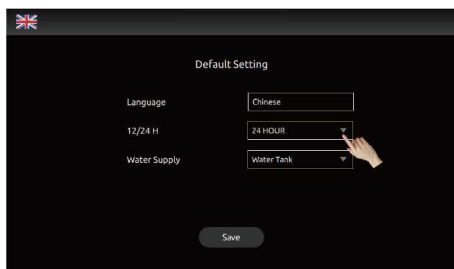
**1 samm:** Vajutage masina tagaküljel olevat nuppu.



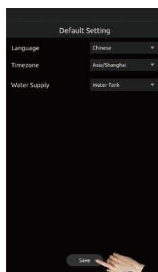
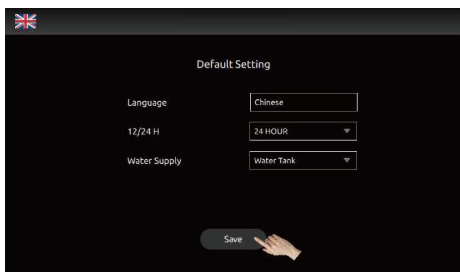
Kohvimasin on sisse lülitatud.

## 6. 3 Vaikeseaded

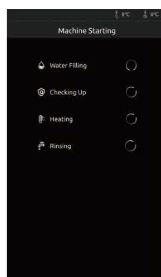
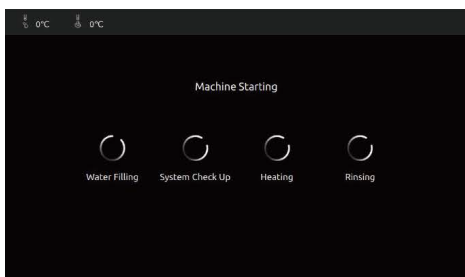
**1 samm:** Sisenege vaikeseadete menüüsse ja sisestage vajalikud seaded.



**2 samm:** Vajutage Save, et võiksite sooritada järgmise sammu.

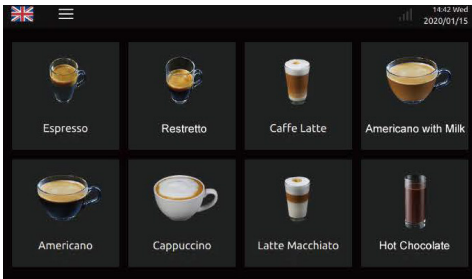


**3 samm:** Kohvimasin taaskäivitub.





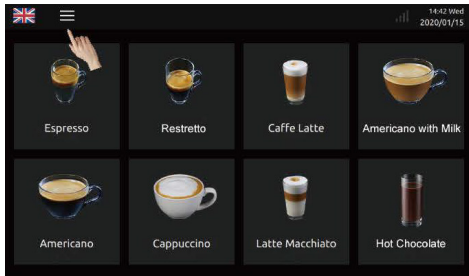
**4 samm:** Kohvimasin on sisse lülitatud ja valmis kohvi valmistama.



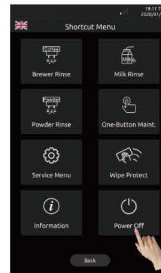
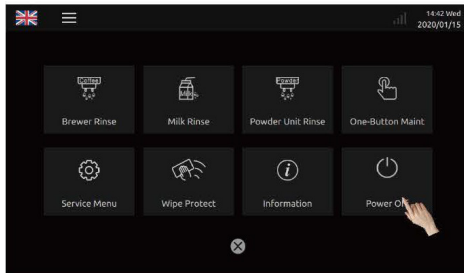
Vaikeseaded on salvestatud.

## 6. 4 Väljalülitamine

**1 samm:** Vajutage ekraani ülaservas olevat kriipsude sümbolit ja sisenege menüüsse.



**2 samm:** Vajutage alumises reas olevat Power Off nuppu.



**3 samm:** Ekraanile ilmub kiri: Kui soovite masina välja lülitada, kinnitage seda klõpsates OK. Kui soovite tühistada, klõpsake Back. 7 Ekraan lülitub välja, kuid indikaator jääb helendama. Soovides masinat jälle kasutada, vajutage ekraani ja hoidke all kauem kui 3 sekundit.



**4 samm:** Soovides kohvimasina täielikult välja lülitada, vajutage masina tagaküljel olevat sisse-/väljalülitamise nuppu. (Tähelepanu: ärge tehke seda, kui masin töötab - võite masinat kahjustada).



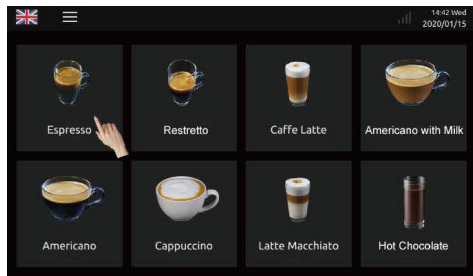
Kohvimasin on täielikult välja lülitatud.

# 7. JOOKIDE VALMISTAMINE

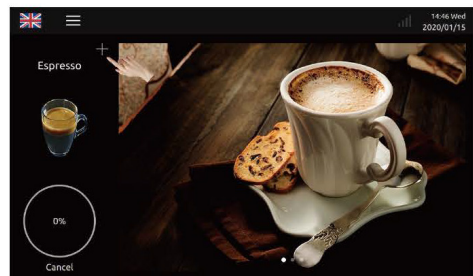
## 7. 1 Must kohvijook

- Näiteks, kui soovite valmistada espressot:

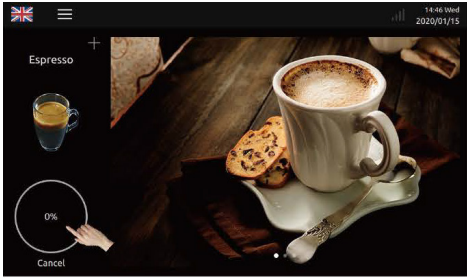
**1 samm:** Vajutage Espresso.



**2 samm:** Sel ajal kui masin valmistab jooki, vajutage pluss märki, et siseneda joogi seadetes. Seadeid muutke miinus või pluss sümbolit vajutades (seda võite teha vaid seadete muutmise režiimis).



**3 samm:** Masin valmistab jooki. Kui soovite peatada, vajutage Cancel.

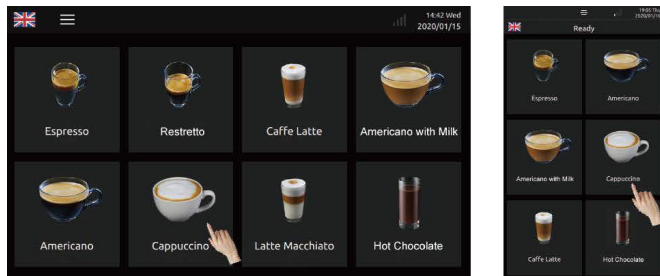


Jook on valmis.

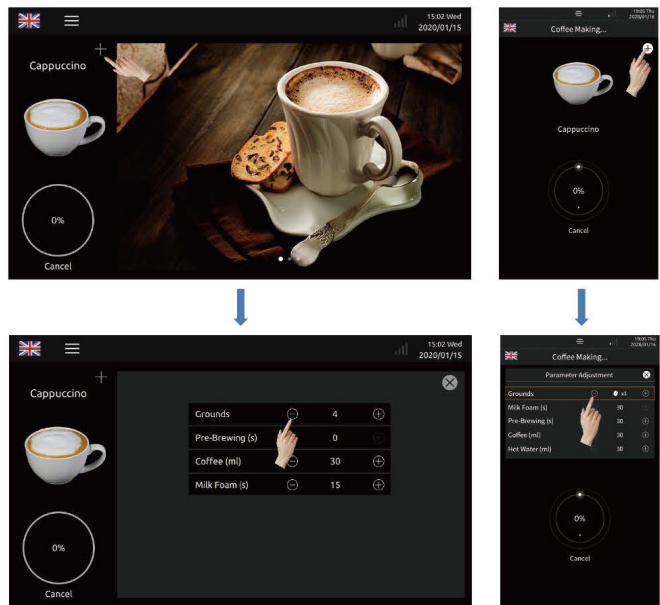
## 7. 2 Piimajook

- Näiteks, kui soovite valmistada cappuccinot:

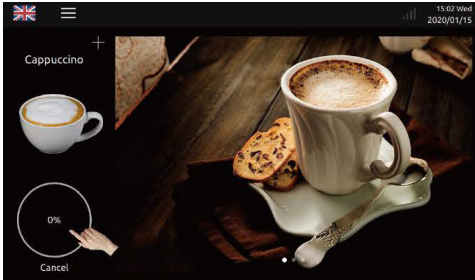
**1 samm:** Vajutage Cappuccino.



**2 samm:** Sel ajal kui masin valmistab jooki, vajutage pluss märki, et siseneda joogi seadetes. Seadeid muutke miinus või pluss sümbolit vajutades (seda võite teha vaid seadete muutmise režiimis).



**3 samm:** Masin valmistab jooki. Kui soovite peatada, vajutage Cancel.

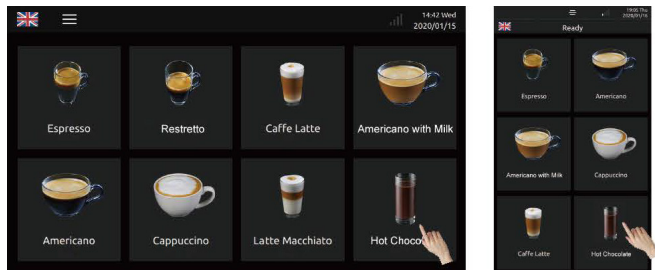


Piimajook on valmis.

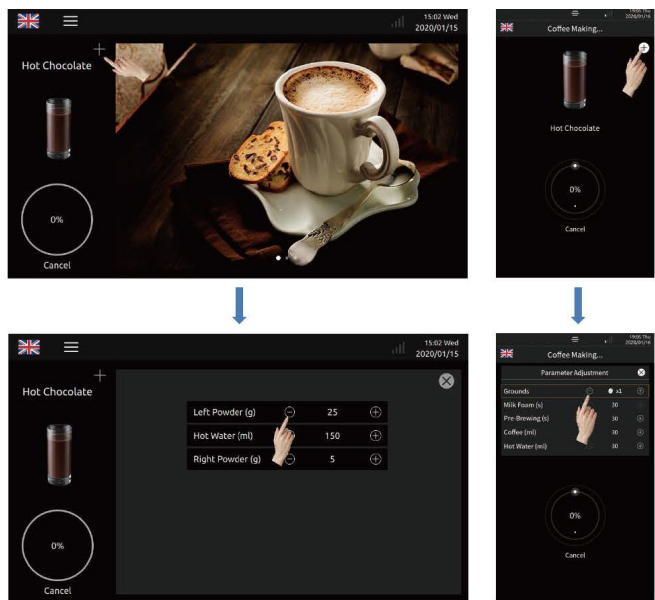
## 7. 3 Pulbrijook

- Kui soovite valmistada kuuma šokolaadi:

**1 samm:** Vajutage Hot Chocolate.

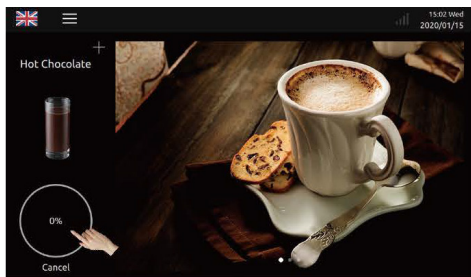


**2 samm:** Sel ajal kui masin valmistab jooki, vajutage pluss märki, et siseneda joogi seadetes. Muutke seadeid miinus või pluss sümbolit vajutades (seda võite teha vaid seadete muutmise režiimis).





**3 samm:** Masin valmistab jooki. Kui soovite peatada, vajutage Cancel.



Pulbrijook on valmis.

## 8. LOPUTAMINE JA HOOLDAMINE

\* Edasisi toiminguid lubatakse sooritada vaid tootja volitatud personalil.

### 8. 1 Hooldusgraafik

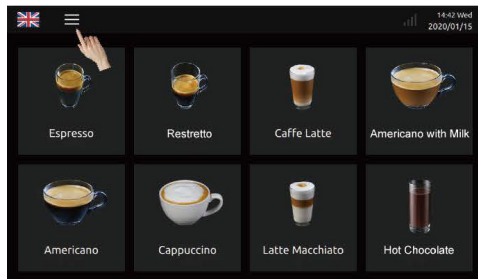
Dr. Coffee kommertsmudelite hooldusgraafik							
	Korda päevas	Kord nädalas	Vastavalt vajadusele	Teate alusel	Kohustuslik		
Automaatne loputus ja puhastus	☉					Keedumehhanismi loputamine	8. 2. 1
	☉					Piimasüsteemi loputamine	8. 2. 2
	☉			☉	☉	Keedusüsteemi põhjalik puhastus	8. 3. 2
	☉			☉	☉	Piimasüsteemi põhjalik puhastus	8. 3. 3
	☉					Pulbrimehhanismi loputamine	
Käsitsi-puhastus	☉		☉	☉		Külmik ja piimavoolik	
		☉				Kohvioamahuti	
		☉	☉			Pulbrimahuti	
	☉		☉	☉	☉	Pulbrimehhanismi puhastus	8. 2. 4
	☉		☉			Kohvijääkide mahuti	
	☉		☉			Tilgaalus, roostevabast terasest kandik	
	☉		☉	☉		Integreeritud piima vahustamise mehhanism	8. 2. 3
	☉		☉			Veepaak	
				☉	☉	Katlakivi eemaldamine	8. 3. 4.
		☉			Filter/veevoolik		
Nozime							
Kord päevas	Puhastage vähemalt kord päevas - vajaduse korral sagedamini.						
Korda nädalas	Puhastage vähemalt kord nädalas - vajaduse korral sagedamini.						
Vastavalt vajadusele	Puhastage vastavalt vajadusele, nähtava mustuse olemasolul.						
Teate alusel	Puhastage, kui kohvimasina ekraanile kuvatakse vastav teade.						
Kohustuslik:	Kui kohvimasin teatab puhastamise vajadusest, peab protseduuri sooritama täpselt nõuetele vastavalt - vastasel juhul võib aparaat rikki minna.						
Erihooldus Levitaja	Iga kuue kuu järel või peale 60 000 kohvitassi valmistamist.						

## 8. 2 Igapäevane hooldamine

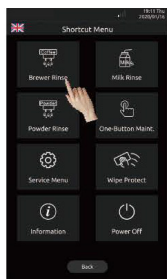
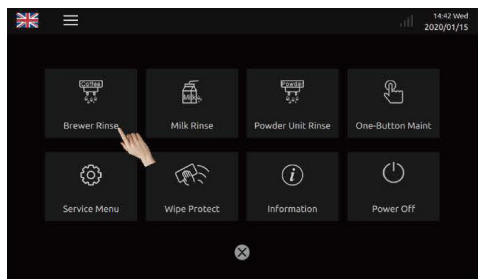
- Kohvimasina igapäevane hooldamine on kohustuslik.

### 8. 2. 1 Keedusüsteemi kiirloputus

**1 samm:** Vajutage ekraani ülaservas olevat kriipsude sümbolit ja sisenege menüüsse.



**2 samm:** Valige Brewer Rinse.



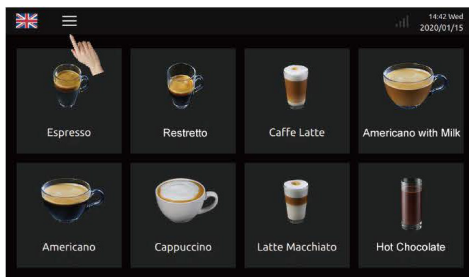
**3 samm:** Järgige ekraanile kuvatavaid keedusüsteemi loputamise samme.



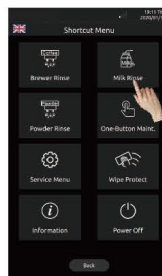
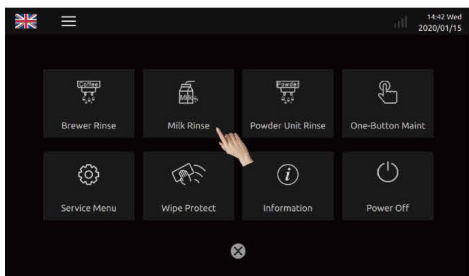
Keedusüsteemi kiirloputus on teostatud. Kohvimasin naaseb automaatselt peamenüüsse.

## 8. 2. 2 Piimasüsteemi kiirloputus

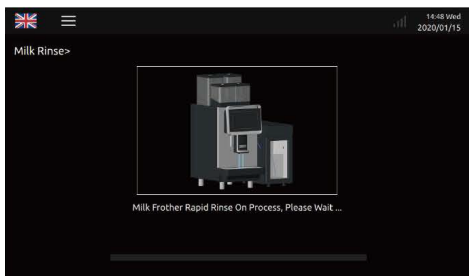
**1 samm:** Vajutage ekraani ülaservas olevat kriipsude sümbolit ja sisenege menüüsse.



**2 samm:** Valige Milk Rinse.



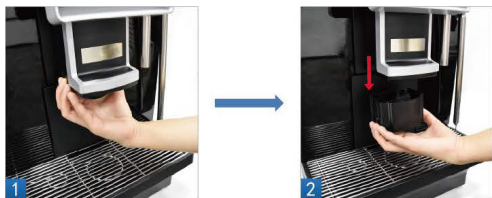
**3 samm:** Järgige ekraanile kuvatavaid piimasüsteemi loputamise samme.



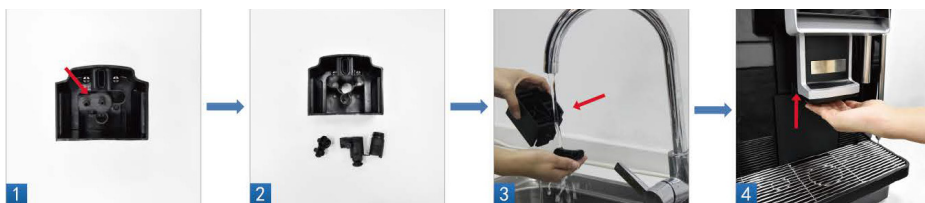
Piimasüsteemi kiirloputus on lõpetatud. Kohvimasin naaseb automaatselt peamenüüsse.

## 8. 2. 3 Piimavahustamismehhanismi puhastamine

**1 samm:** Vajutage mõlema pool vahustamismehhanismi paiknevaid lüliteid, tõmmake allapoole ja võtke mehhanism välja.



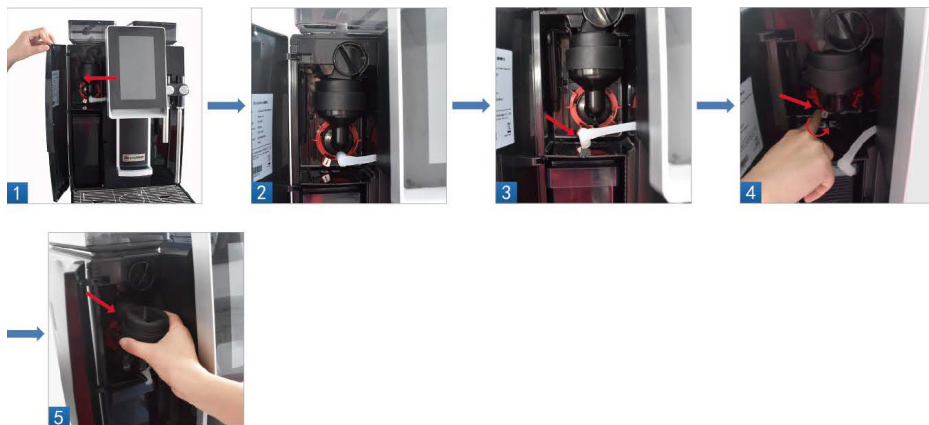
**2 samm:** Tõmmake mehhanismist välja liides ja silikoonist osa, seejärel peske veega. Pange kohale tagasi.



Piimavahustusmehhanismi puhastamine on lõpetatud.

## 8. 2. 4 Segaja puhastamine

**1 samm:** Avage uks, tõmmake segaja voolik välja, keerake riivi vastupäeva ja tõmmake segaja välja



**2 samm:** Peale loputamist ja segaja kuivatamist pange see masinasse tagasi, keerake riivi päripäeva ja sulgege uks.



Segaja puhastamine on lõpetatud.

## 8. 3 Muu hooldus

### 8. 3. 1 Keedumehhanismi pesemine

#### 8. 3. 1. 1 Väljavõtmine

**1 samm:** Võtke välja tilgaalus.



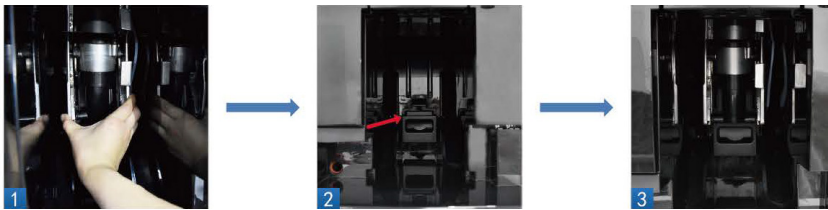
**2 samm:** Vajutage mehhanismi tuge ja vajutage hoidurit allapoole. Tõmmake mehhanism välja.



Keedumehhanism on välja võetud.

### 8. 3. 1. 2 Kohale asetamine

**1 samm:** Asetage mehhanism hoidurisse.



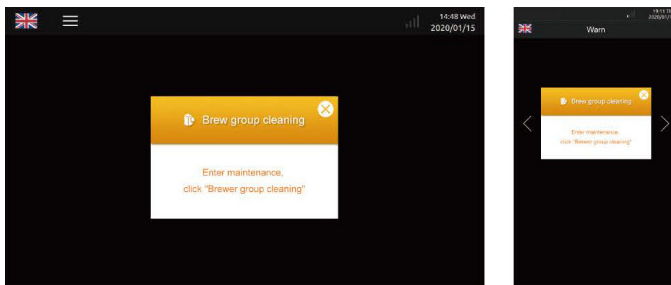
**2 samm:** Võttes kinni hoidurist, paigaldage mehhanism vajalikku asendisse. Pange kohale tilgaalus.



Keedumehhanism on kohale asetatud.

### 8. 3. 1. 3 Puhastamine

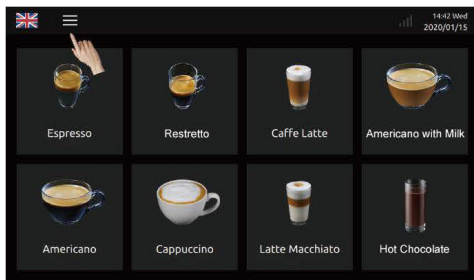
- Kui ekraanile kuvatakse keedumehhanismi loputamise vajaduse tead, vajutage X, teate kustutamiseks, seejärel klõpsake (Maintenance) menüü, valige Brewer Cleaning ja jälgige ekraanile kuvatavaid samme.



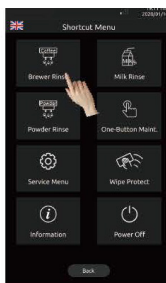
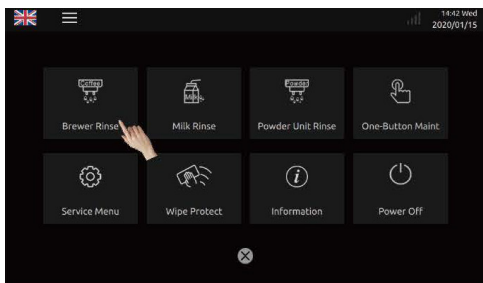


### 8. 3. 2 Keedumehhanismi põhjalik puhastamine

**1 samm:** Vajutage ekraani ülaservas olevat kriipsude sümboolit ja sisenege menüüsse.

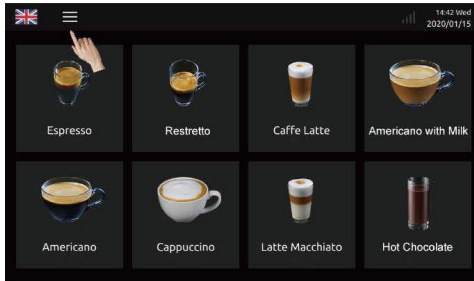


**2 samm:** Valige Brewer Rinse: soovides sooritada põhjalikku puhastust, hoidke nuppu all kauem kui 3 sekundit. Järgige ekraanile kuvatavaid samme.

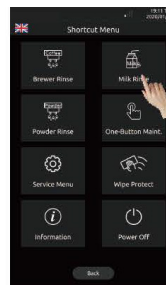
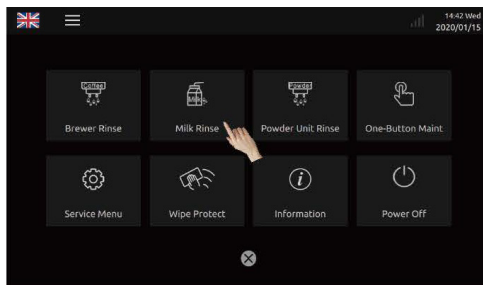


### 8. 3. 3 Piimasüsteemi põhjalik puhastus

**1 samm:** Vajutage ekraani ülaservas olevat kriipsude sümbolit ja sisenege menüüsse.

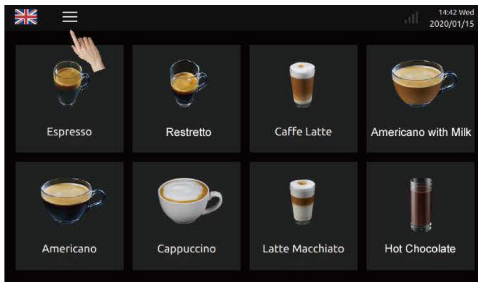


**2 samm:** Valige Milk Rinse: soovides sooritada põhjalikku puhastust, hoidke nuppu all kauem kui 3 sekundit. Järgige ekraanile kuvatavaid samme.

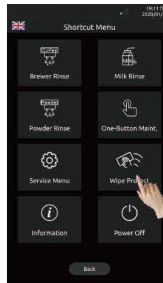
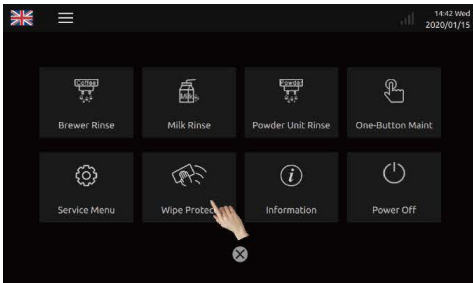


### 8. 3. 4 Katlakivi eemaldamine

**1 samm:** Vajutage ekraani ülaservas olevat kriipsude sümbolit ja sisenege menüüsse.

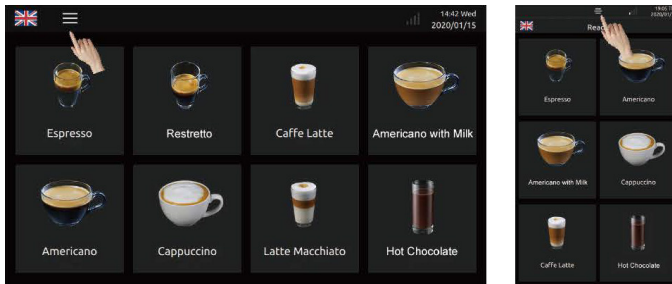


**2 samm:** Valige Wipe Protect: hoidke all kauem kui 3 sekundit. Järgige ekraanile kuvatavaid samme.

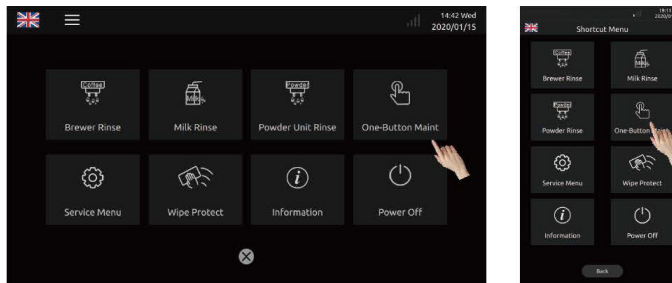


### 8. 3. 5 Hooldamine ühe nupulevajutusega

**1 samm:** Vajutage ekraani ülaservas olevat kriipsude sümbolit ja sisenege menüüsse.



**2 samm:** Vajutage One-Button Maint ja järgige ekraanile kuvatavaid juhiseid.



## 9. KASUTAJA KOHUSTUSED JA GARANTII

### 9. 1 Kasutaja kohustused

- Remondi- ja hooldusprotseduure võivad teostada vaid klientide teenindamise spetsialistid või tootja volitatud esindajad.
- Kui avastate tootmisdefekti, pöörduge kirjalikult meie ettevõtte poole 30 päeva jooksul. Kui defekt on raskesti avastatav, peab teatama 12 kuu jooksul alates kohvimasina paigaldamisest.
- Kohvimasina rikkis turvaseadmete, nagu kaitseklaapp, termokaitse jm. remontimine on keelatud. Need rikkis osad peab vahetama.
- Kohvimasina osade vahetamist või selle remonti võib teostada vaid klientide teenindamise spetsialist või tootja volitatud esindaja.

### 9. 2 Garantii ja kahjude hüvitamine

- Tootja ei vastuta kahjude või vigastuste eest isikule või ta varale, samuti sellise kahju hüvitamise eest, kui see tekkinud allpool nimetatud põhjusel:
  - Kohvimasina kasutamisel ei peetud kinni kehtivatest ohutuseeskirjadest.
  - Kohvimasina ebaõige paigaldamine, testimine, kasutamine, puhastamine või hooldamine Liiga harva teostatud hooldusprotseduurid.
  - Kohvimasinat kasutatakse kui selle kaitsemehhanismid on rikkis, masin on valesti paigaldatud või rikkis.
  - Kohvimasinat kasutatakse paigaldamise, kasutamise või puhastamise juhiseid eirates.
  - Masinat kasutatakse ebasobivates tingimustes.
  - Valesti teostatud remont.
  - Kasutatakse mitteoriginaalseid tagavaraosi.
  - Rikke põhjustas võõrkeha, õnnetusjuhtum, inimlik eksimus või inimesest sõltumatu asjaolu.
- Tootja vastutab kahju hüvitamise eest, kui kasutaja kogeb seda hoolimata piisavalt sagedasest hooldamisest ja originaalsete tagavaraosade kasutamisest.

## 10. MÄRKUSED

- Ärge valage vett kohvio- või pulbrimahutisse.
- Masina töötamise ajal ärge avage katteid ega proovige välja võtta kohvijääkide mahutit, tilgaalust, veepaaki või muid masina osi.
- Veepaaki valage vaid jahedat, puhast vett. Keelatud on kasutada kuuma või jääkülma vett.
- Kasutage õigesti röstitud, õlivabu kohviube. Vältige õliseid, üleröstitud kohviube.
- Kaitske end võimalike põletuste eest. Ärge puudutage tilasid sel ajal kui masin valmistab jooki.
- Ärge puhastage kohvimasinat kriimustava käsna või puhastusvahendiga. Vajaduse korral puhastage masinat pehme lapiga.
- Ärge täitke veepaaki või pulbrimahutit üle MAX märgi. Kui MAX märk puudub, täitke mitte üle kaheksa kümnendiku mahust.
- Ärge lülitage masinat välja joogi valmistamise, puhastusprogrammi või testimise ajal.
- Tila kõrgus reguleerige vastavalt kasutatavatele kohvitassidele.
- Kohvimasina õige väljalülitamise eesmärgil järgige alati järgmisi samme: vajutage Power off (Välja lülitada) ja laske masinal teostada automaatloputus. Loputuse lõpetamise järel ekraani lamp kustub. Vajutage sisse-/väljalülitamise nuppu ja tõmmake pistik pistikupesast välja.
- Puhastage regulaarselt kohvijääkide mahutit ja reoveevoolikut.
- Jookide kõrge kvaliteedi tagamise eesmärgil soovitame pesta veepaaki iga päev ja valada sellesse vaid värsket vett.
- Kui masin on ühendatud veevärgiga, ärge proovige masinat kasutada, kui vesi on välja lülitatud.