

Dr. coffee

ATKLĀJIET KAFIJAS NOSLĒPUMUS

F11/ Coffee Break instrukcija



Instrukcija attiecas uz šiem modeļiem:

**F11, F 1 1 Big, F11 Plus, F11 Big Plus ; F09, F09 Big,
F09 Plus, F09 Big Plus; F7+11, F7+11 Big, F7+11 Plus,
F7+11 Big Plus; F12(M), F12(M) Big, F12(M) Plus,
F12(M) Big Plus; kā arī Coffee Break Plus.**

Regulāro atjauninājumu dēļ attēli un faktiskie produkti var nedaudz atšķirties. Vadieties pēc iegādātās preces konstrukcijas.

Uzmanīgi izlasiet lietošanas instrukciju un saglabājiet turpmākai izmantošanai.

SATURS

1. Saturs	1
2. Ievads	4
2. 1 Iepazīstieties	4
2. 2 Par instrukciju	4
2. 3 Apraksts	4
2. 4 Ražotāja informācija	4
3. Drošība	5
3. 1 Lietojuma mērķis	5
3. 2 Drošības norādījumi	5
3. 2. 1 Riska faktori lietotājam	5
3. 2. 2 Riska faktori ierīcei	6
4. Produkta apraksts	8
4. 1 Produkts	8
4. 1. 1 Modelis F11	8
4. 1. 1. 1 F11/F11 Plus	8
4. 1. 1. 2 F11 Big/F11 Big Plus	9
4. 1. 2 Modelis F09	10
4. 1. 2. 1 F09/F09 Plus	10
4. 1. 2. 2 F09 Big/F09 Big Plus	11
4. 1. 3 Modelis F7+11	12
4. 1. 3. 1 F7+11/F7+11 Plus	12
4. 1. 3. 2 F7+11 Big/F7+11 Big Plus	13
4. 1. 4 Modelis F12	14
4. 1. 4. 1 F12(M)/F12(M) Plus	14
4. 1. 4. 2 F12(M) Big/F12(M) Big Plus	15
4. 2 Tehniskie dati	16
4. 2. 1 Jauda	16
4. 2. 2 Tehniskās detaļas	17
4. 3 Piederumi	18
4. 3. 1 Piederumi komplektā	18
4. 3. 2 Rezerves daļas un papildu piederumi	20

5. Uzstādīšana un testēšana	21
5. 1 Priekšnoteikumi	21
5. 1. 1 Uzstādīšanas vieta	21
5. 1. 2 Vides apstākļi	21
5. 1. 3 Elektrība	22
5. 1. 4 Ūdens	22
5. 2 Uzstādīšana	22
5. 2. 1 Ierīces uzstādīšana	22
5. 2. 2 Piena šļūtenes uzstādīšana	22
5. 3 Savienojumi	23
5. 3. 1 Ūdens šļūtenes (elastīga metāla) pievienošana	23
5. 3. 2 Ūdens šļūtenes (silikona) pievienošana	24
5. 3. 3 Izplūdes šļūtenes pievienošana	25
5. 3. 4 Kafijas aparāta un ledusskapja šļūtenes savienošana	26
5. 4 Pieslēgšana elektrotīklam	27
5. 4. 1 Kafijas aparāta pieslēgšana	27
6. Lietošanas uzsākšana	28
6. 1 Piepildīšana	28
6. 1. 1 Pupiņu tvertnes piepildīšana	28
6. 1. 2 Ūdens tvertnes piepildīšana	28
6. 2 Ieslēgšana	29
6. 2. 1 Kafijas aparāta ieslēgšana	29
6. 3 Noklusējuma iestatījumi	29
6. 3. 1 Noklusējuma iestatījumi	29
6. 4 Izslēgšana	31
6. 4. 1 Kafijas aparāta izslēgšana	31

7. Dzērienu gatavošana	33
7. 1 Melnas kafijas dzēriens	33
7. 2 Piena dzēriens	35
7. 3 Karsts ūdens	36
8. Skalošana un apkope	38
8. 1 Ikdienas apkope	38
8. 1. 1 Ātrā gatavošanas sistēmas skalošana	38
8. 1. 2 Kapučinatora ātrā skalošana	39
8. 1. 3 Piena putošanas mehānisma izņemšana un tīrīšana	41
8. 2 Cita apkope	42
8. 2. 1 Pilnīga gatavošanas mehānisma tīrīšana	42
8. 2. 2 Piena sistēmas pilnīga tīrīšana	45
8. 2. 3 Atkaļķošana	48
8. 2. 4 Ūdens izlaišana	52
8. 2. 5 Malšanas rupjuma iestatīšana	55
9. Transportēšana un utilizācija	56
9. 1 Transportēšana	56
9. 2 Izlietotās kafijas izmešana	56
9. 3 Notekūdeņu novadīšana	56
9. 4 Ierīces utilizācija	56
10. Drošības norādījumi	57
11. Lietotāja saistības un garantija	59
11. 1 Lietotāja pienākumi	59
11. 2 Garantija un kaitējuma atlīdzība	59
12. Piezīmes	60
12. 1 Ikdienas lietošana un apkope	60

2. IEVADS

2.1 Iepazīstieties

- Šis modelis ir viens no jaunākajiem patentētajiem automātiskajiem Dr. Coffee kafijas aparātiem.
- Instrukcijas mērķis ir iepazīstināt lietotājus ar ierīces lietošanu un apkopi. Mēs neesam atbildīgi par bojājumiem, kas radušies instrukcijas neievērošanas dēļ. Lai iegūtu papildu informāciju, sazinieties ar klientu apkalpošanas dienestu.
- Lietojot kafijas aparātu, ievērojiet norādījumus. Saglabājiet šo instrukciju turpmākai lietošanai.

2.2 Par instrukciju

- Šī instrukcija ir iekļauta kafijas aparāta komplektācijā. Saglabājiet šo instrukciju un glabājiet ierīces tuvumā.
- Ražotājs patur tiesības mainīt instrukciju jaunu iekārtas uzlabojumu gadījumā. Drukāšana, tulkošana vai pavairošana jebkurā formā var tikt veikta tikai ar ražotāja rakstisku piekrišanu. Autortiesības pieder ražotājam.
 - Instrukcija attiecas uz šiem modeļiem: F11, F11 Big, F11 Plus, F11 Big Plus ; F09, F09 Big, F09 Plus, F09 Big Plus ; F7+11, F7+11 Big, F7+11 Plus, F7+11 Big Plus ; F12(M), F12(M) Big, F12(M) Plus, F12(M) Big Plus; Coffee Break Plus.

2.3 Apraksts

- Šo pilnībā automātisko kafijas aparātu izmanto melnas kafijas, kafijas ar pienu, piena pagatavošanai. Ierīce ir piemērota komerciālai lietošanai restorānos, birojos un citur.
- Atkarībā no aprīkojuma ar šo kafijas aparātu varēsiet pagatavot šādus produktus:
 - Kafija, kafija ar pienu, dzērieni no pulvera, citi produkti ar pienu.
- Ierīces korpuss izgatavots no alumīnija un augstas kvalitātes plastmasas. Ierīce un visi tās piederumi konstruēti tādā veidā, lai atbilstu šīm prasībām:
 - HACCP higiēnas principi;
 - Komerctelpām piemērojamie ar elektrodrošību saistītu negadījumu novēršanas noteikumi.
- Ierīci vada, izmantojot skārienekrānu.

2.4 Ražotāja informācija

- Uzņēmums: Suzhou Dr.Coffee System Technology Co., Ltd
- Adrese: No.3 Building, No. 55 Taishan Road, New District, Suzhou, Jiangsu, China, 215151
- Pasta indekss: 215151
- Tālrunis: 400-8977-711
- Tīmekļa vietne: www.dr-coffee.com

3. DROŠĪBA

Drošība ir īpaši svarīga. Lai droši lietotu ierīci, izpildiet turpmāk sniegtos norādījumus.

3.1 Lietojuma mērķis

- Ierīce un visi tās piederumi ir paredzēti aprakstītajai lietošanai:
 - Lietošanai ražotāja pilnvarotam personālam.
 - Pašapkalpošanās (personāla uzraudzībā).
 - Izmantošana ar pastāvīgu ūdens pieslēgumu.
 - Lietošana ar svaigu ūdeni.
 - Pastāvīga lietošana sausās iekšējās telpās.
- Ierīce un visi tās piederumi nav paredzēti šādiem lietošanas apstākļiem:
 - Lietošana iekšējās telpās ar augstu mitruma līmeni vai ārā. Izmantošana transportlīdzekļos (ja nepieciešams, konsultējieties ar ražotāju).

3. 2 Drošības norādījumi

3. 2. 1 Riska faktori lietotājam

⚠ Uzmanību! Norādījumu neievērošana var izraisīt traumas.

- Ievērojiet šos noteikumus:
 - Pirms ierīces lietošanas uzmanīgi izlasiet instrukciju. Nelietojiet ierīci, ja pamanāt iespējamu bojājumu.
 - Aizliegts mainīt drošības ierīces. Nepieskarieties karstām aparāta daļām.
 - Iekārtu var lietot bērni, kas vecāki par 8 gadiem, un cilvēki ar fiziskām, sensoriskām vai garīgām grūtībām, kā arī cilvēki, kuriem nav pietiekamu zināšanu un pieredzes, ja šādas personas tiek uzraudzītas vai instruētas par iekārtas drošu lietošanu.
 - Neļaujiet bērniem spēlēties ar ierīci, tīrīt to vai veikt citas apkopes procedūras.
 - Glabājiet ierīci viegli pieejamā vietā.

⚠ Uzmanību! Nepareiza elektronisko ierīču lietošana var izraisīt elektriskās strāvas triecienu.

- Ievērojiet šos noteikumus:
 - Pieskaroties strādājošās iekārtas elektriskajām daļām pastāv nopietnu savainojumu risks.
 - Pievienojiet ierīci tikai kontaktligzdai ar drošinātāju.
 - Ievērojiet zemsprieguma prasības, kā arī citus jūsu reģiona vietējos drošības noteikumus.
 - Visiem savienojumiem jāatbilst prasībām.
 - Barošanas spriegumam jāatbilst tabulā norādītajiem datiem. Nepieskarieties elektriskajām daļām ar strāvu.
 - Pirms jebkādu apkopes darbu veikšanas izslēdziet ierīci un izņemiet kontaktdakšu no kontaktligzdas.
 - Strāvas vada nomainīšanu drīkst veikt tikai ražotāja pilnvaroti darbinieki.

⚠ Uzmanību! Papildu dzērienu sastāvdaļas un to atliekas var radīt risku cilvēkiem ar alerģijām.

- Ievērojiet šos noteikumus:
 - Pašapkalpošanās gadījumā pārskatiet ekrānā norādītās papildu sastāvdaļas un pārliecinieties, ka jums pret tām nav alerģijas.
 - Tas ir svarīgi arī kvalificētiem darbiniekiem.

⚠ Apdegumu risks! Karsti dzērieni rada apdegumu risku. Nepieskarieties karstā tvaika uzgalim.

⚠ Apdegumu risks! Piltuves un kafijas gatavošanas sistēma stipri sakarst. Pieskarieties tikai īpašajiem rokturiem. Gatavošanas sistēmu skalojiet tikai pēc tam, kad tā atdzisusi.

⚠ Apdegumu risks! Ir bīstami pieskarties ierīces darba daļām. Nebāziet rokas pupiņu tvertnē, pulvera tvertnē un gatavošanas sistēmā, kamēr ierīce darbojas.

3. 2. 2 Riska faktori ierīcei

⚠ Uzmanību! Nepareizi uzstādīts aparāts var izraisīt bojājumus vai nevēlamus piemaisījumus.

- Ievērojiet šos noteikumus:
 - Lai izvairītos no bojājumiem, iesakām izmantot ūdens filtru. Ievērojiet zemsprieguma prasības, kā arī citus jūsu reģiona vietējos drošības noteikumus.
 - Izslēdziet ierīci tikai tad, kad ūdens tvertne ir tukša: pretējā gadījumā varat sabojāt gatavošanas mehānismu.
 - Šļūtenē jāuzstāda pretvārsts, tas palīdzēs ūdens noplūdes gadījumā.
 - Ja neizmantojat iekārtu ilgāk par nedēļu, pirms atkārtotas lietošanas veiciet tīrīšanas procedūru.
 - Ja nepieciešams nomainīt aparāta daļu vai veikt sarežģītāku apkopi, sazinieties ar klientu apkalpošanas nodaļu.
 - Nedrīkst mazgāt ierīci ar ūdeni vai tīrīt ar tvaiku. Turiet ierīci prom no ūdens strūkļas.
 - Pupiņu tvertni izmantojiet tikai pupiņām.
 - Neizmantojiet saldētas kafijas pupiņas – tās var sabojāt kafijas gatavošanas mehānismu.
 - Transportējot iekārtu vai tās rezerves daļas temperatūrā zem -10°C , pastāv īssavienojuma vai sasalšanas risks. Izmantojiet jaunu šļūtenes komplektu!

4. PRODUKTA APRAKSTS

4. 1 Produkts

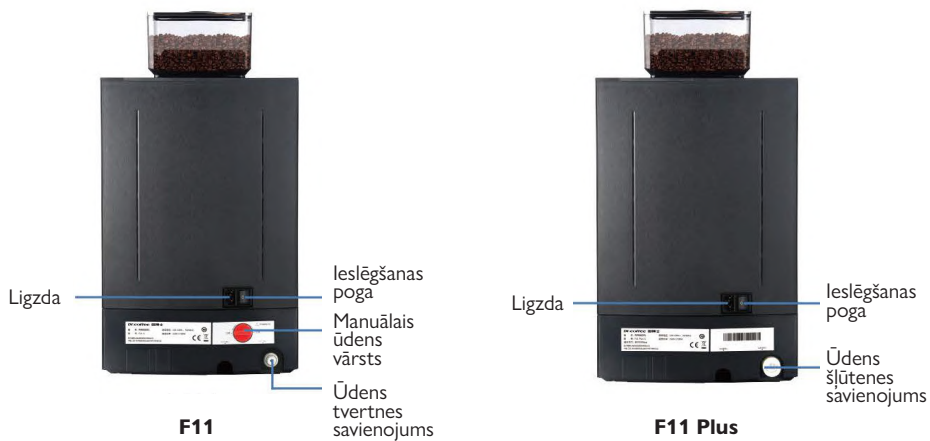
4. 1. 1 F11

4. 1. 1. 1 F11/F11 Plus

Kafijas aparāts (priekšpuse)



Kafijas aparāts (Aizmugure)



4. 1. 1. 2 F11 Big/F11 Big Plus

Kafijas aparāts (Priekšpuse)



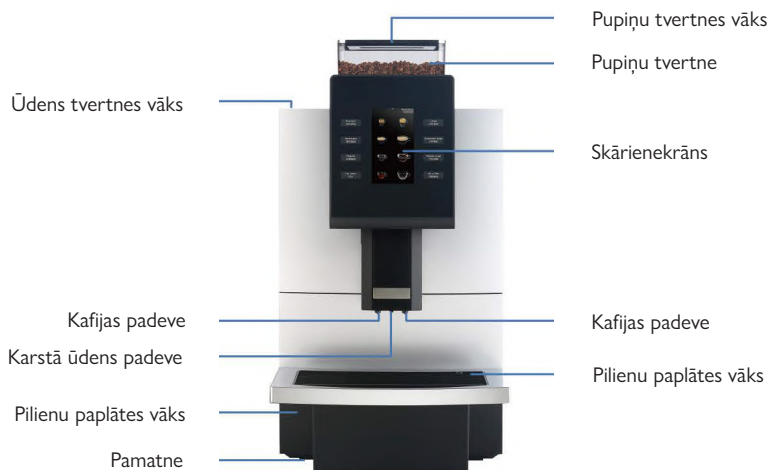
Kafijas aparāts (Aizmugure)



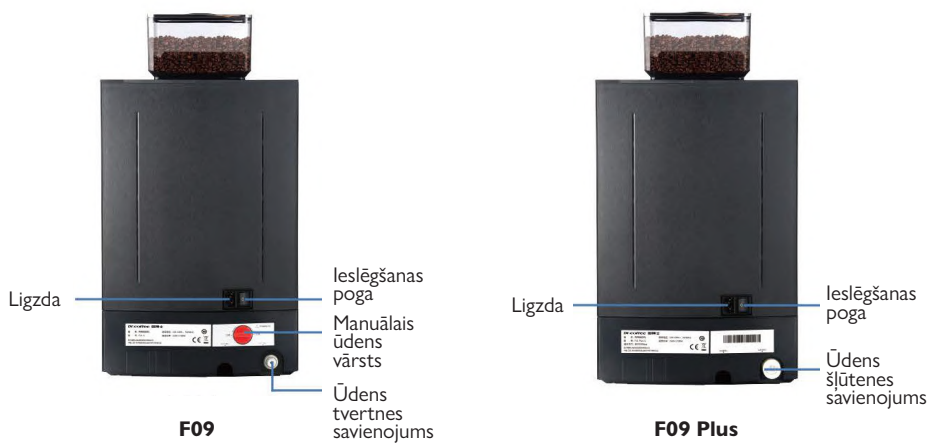
4. 1. 2 F09

4. 1. 2. 1 F09/F09 Plus

Kafijas aparāts (Priekšpuse)



Kafijas aparāts (Aizmugure)



4. 1. 2. 2 F09 Big/F09 Big Plus

Kafijas aparāts (Priekšpuse)



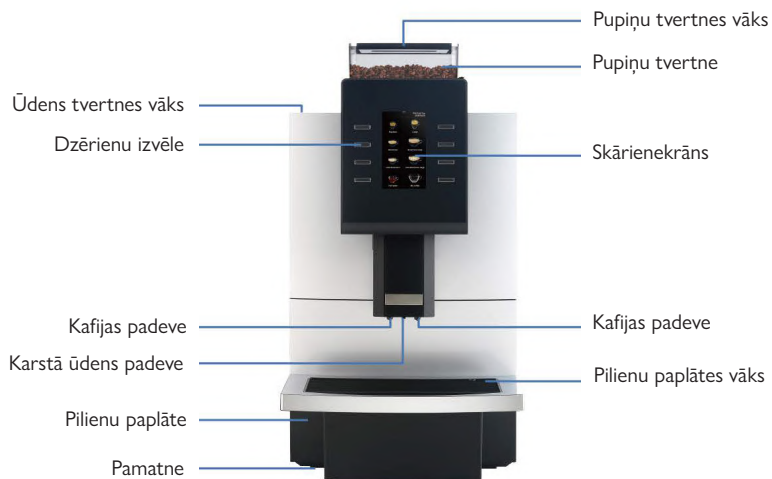
Kafijas aparāts (Aizmugure)



4. 1. 3 F7+11

4. 1. 3. 1 F7+11/F7+11 Plus

Kafijas aparāts (Priekšpuse)



Kafijas aparāts (Aizmugure)



4. 1. 3. 2 F7+11 Big/F7+11 Big Plus

Kafijas aparāts (Priekšpuse)



Kafijas aparāts (Aizmugure)



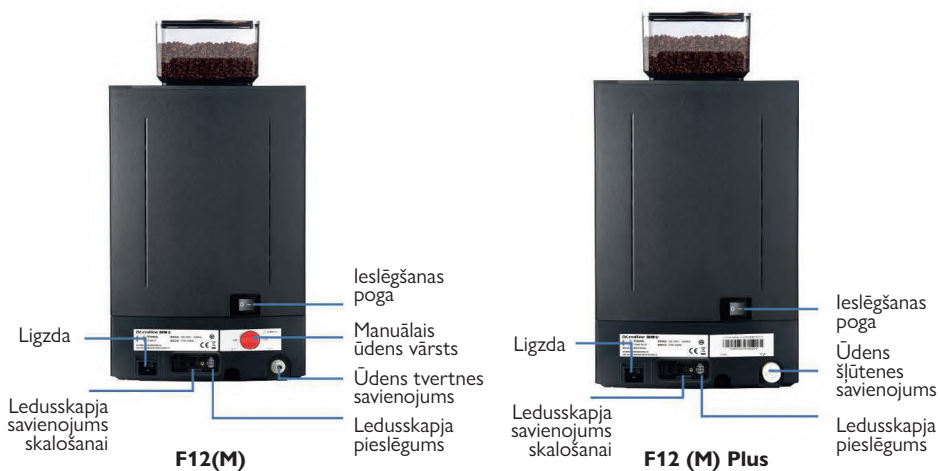
4. 1. 4 F12(M)

4. 1. 4. 1 F12(M)/F12(M) Plus

Kafijas aparāts (priekšpuse)



Kafijas aparāts (Aizmugure)

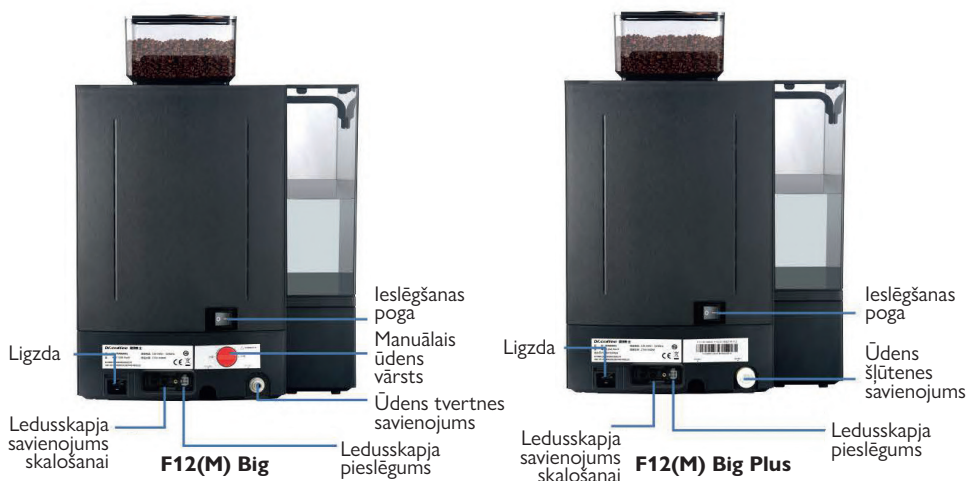


4. 1. 1. 2 F12(M) Big/F12(M) Big Plus

Kafijas aparāts (Priekšpuse)



Kafijas aparāts (Aizmugure)



4. 2 Tehniskie dati

* Šī sadaļa tikai modelim F11 Big Plus.

4. 2. 1 Jauda

- DIN18873-2 stundas produktivitāte:

	F11		F09	
Ieteicams produktiv. (dienā)	100 krūzes			
Stundas produktiv.	Vienk.	Divk.	Parastais	Liels
Espresso	70	100	70	50
Americano	50	/	50	35
Ice Americano	/	/	/	/
Cappuccino	50	60	/	/
Melna kafija	35	35	50	35
Karstais ūdens (stundā)	15 l			
Ūdens tvertnes ietilpība	Mazāka ietilpība: 2 l / Lielāka ietilpība: 8 l			
Puipiņu tvertnes ietilpība	1000 g			
Biezumu tvertnes ietilpība	~70 porc. (1 porc. = 10 g)			

	F7+11		F12(M)	
Ieteicams produktiv. (dienā)	100 krūzes			
Stundas produktiv.	Vienk.	Divk.	Parastais	Liels
Espresso	70	50	70	100
Americano	50	35	50	/
Ice Americano	50	35	50	35
Cappuccino	/	/	50	60
Melna kafija	/	/	35	35
Karstais ūdens (stundā)	15 l			
Ūdens tvertnes ietilpība	Mazāka ietilpība: 2 l / Lielāka ietilpība: 8 l			
Puipiņu tvertnes ietilpība	1000 g			
Biezumu tvertnes ietilpība	~70 porc. (1 porc. = 10 g)			

4. 2. 2 Tehniskas detaļas

	F11		F09	
	F11/F11 Big	F11/F11 Big Plus	F09/F09 Big	F09/F09 Big Plus
Spriegums	220-240V~ 50/60 Hz 1500-1700W			
Šļūteņu komplekts	lekšējais diametrs: 5mm Ārējais diametrs: 9mm Garums: 1,5m	G3/4' ar pāreju uz G3/8', garums: 1,5 m, metāla šļūtenes	lekšējais diametrs: 5mm Ārējais diametrs: 9mm Garums: 1,5m	G3/4' ar pāreju uz G3/8', garums: 1,5 m, metāla šļūtenes
Padeves ūdens spiediens	Nav ūdens pieslēguma	Max 600kPa (6Bar)	Nav ūdens pieslēguma	Max 600kPa (6Bar)
Izmēri (platums x dziļums x augstums)	Ar nelielu ietilpību 30x50x58 cm Ar lielu ietilpību 41x50x58 cm			
Svars	Ar nelielu ietilpību 15,5 kg Ar lielu ietilpību 17 kg		Ar nelielu ietilpību 15 kg Ar lielu ietilpību 16,5 kg	


	F7+11		F12(M)	
	F7+11/F7+11 Big	F7+11/ F7+11 Big Plus	F12(M)/F12(M) Big	F12(M)/ F12(M) Big Plus
Spriegums	220-240V~ 50/60 Hz 2750-3300W			
Šļūteņu komplekts	lekšējais diametrs: 5mm Ārējais diametrs: 9mm Garums: 1,5m	G3/4' ar pāreju uz G3/8', garums: 1,5 m, metāla šļūtenes	lekšējais diametrs: 5mm Ārējais diametrs: 9mm Garums: 1,5m	G3/4' ar pāreju uz G3/8', garums: 1,5 m, metāla šļūtenes
Padeves ūdens spiediens	Nav ūdens pieslēguma	Max 600kPa (6Bar)	Nav ūdens pieslēguma	Max 600kPa (6Bar)
Izmēri (platums x dziļums x augstums)	Ar nelielu ietilpību 30x50x58 cm Ar lielu ietilpību 41x50x58 cm			
Svars	Ar nelielu ietilpību 16 kg Ar lielu ietilpību 17,5 kg		Ar nelielu ietilpību 16,5 kg Ar lielu ietilpību 18 kg	

4. 3 Piederumi

4. 3. 1 Iekļautie piederumi






- Modelim ir šādas rezerves daļas:

	F11		F09	
	F11/F11 Big	F11/F11 Big Plus	F09/F09 Big	F09/F09 Big Plus
Vads (SJTO 250V 16A 14AWG)	x1	x1	x1	x1
Uzgriežņu atslēga rupjuma regulēšanai	x1	x1	x1	x1
Piena šļūtene	x1	x1	/	/
Lietošanas instrukcija	x1	x1	x1	x1
Sertifikāts	x1	x1	x1	x1
Garantijas karte	x1	x1	x1	x1
Elastīga metāla šļūtene	/	x1	/	x1
Silikona šļūtene (+ L veida savienojums)	x1	/	x1	/
Savienojums starp kafijas aparātu un ledusskapi	/	/	/	/

 **Uzmanību!** Ugunsgrēka vai elektriskās strāvas trieciena risks. Nomaina iespējama tikai ar oriģinālo ražotāja kabeli (nr. SJTO 250V 16A 14AWG).

	F7+11		F12(M)	
	F7+11/F7+11 Big	F7+11/F7+11 Big Plus	F12(M)/F12(M) Big	F12(M)/F12(M) Big Plus
Vads (SJTO 250V 16A 14AWG)	x1	x1	x1	x1
Uzgriežņu atslēga rupjuma regulēšanai	x1	x1	x1	x1
Piena šļūtene	x1	x1	/	/
Lietošanas instrukcija	x1	x1	x1	x1
Sertifikāts	x1	x1	x1	x1
Garantijas karte	x1	x1	x1	x1
Elastīga metāla šļūtene	/	x1	/	x1
Silikona šļūtene (+ L veida savienojums)	x1	/	x1	/
Savienojums starp kafijas aparātu un ledusskapi	/	/	/	/

4. 3. 2 Piederumi un elementi pēc izvēles

Foto	Piederums	Apraksts	Modeļi
	Elektroniskais ledusskapis	Viegls, darbojas klusi. Paredzēts piena iepakojumu vai piena tvertnes glabāšanai.	F11, F11 Big, F11 Plus, F11 Big Plus
	Kompresora ledusskapis	Kompresora ledusskapis. Viegls, darbojas klusi. Paredzēts piena iepakojumu vai piena tvertnes glabāšanai	F11, F11 Big, F11 Plus, F11 Big Plus
	F12(M) profesionālais ledusskapis	Kompresora ledusskapis. Viegls, darbojas klusi. Paredzēts piena iepakojumu vai piena tvertnes glabāšanai	F12(M), F12(M) Big, F12(M) Plus, F12(M) Big Plus
	Notekūdeņu tvertne	Savietojams ar Dr. Coffee viedo skapi. Maksimālā ietilpība 25 l. Pieslēdzoties aparātam, paziņo, kad ir sasniegta 15 l robeža.	F11, F11 Big, F11 Plus, F11 Big Plus, F09, F09 Big, F09 Plus, F09 Plus Big,
	Izplūdes šļūtene	Paredzēts notekūdeņu novadīšanai.	F7+11, F7+11 Big, F7+11 Plus, F7+11 Big Plus, F12(M), F12(M) Big, F12(M) Plus, F12(M) Big Plus
	Filtrs	Novērš netīrumu un smago metālu iekļūšanu ūdenī, mīkstina ūdeni, palēnina kaļķu nosēdumu veidošanos, aizsargā ūdens un sildīšanas sistēmas.	F11 Big, F11 Big Plus, F09 Big, F09 Plus Big, F7+11 Big, F7+11 Big Plus, F12(M) Big, F12(M) Big Plus

5. UZSTĀDĪŠANA UN TESTĒŠANA

Turpmāk aprakstītās darbības drīkst veikt tikai pilnvarots personāls.

5. 1 Priekšnoteikumi

5. 1. 1 Uzstādīšanas vieta

- Lai izvairītos no bojājumiem, ievērojiet šos norādījumus:
 - Uzstādiet uz stabilas, līdzenas virsmas.
 - Nenovietojiet karstuma avotu tuvumā.
 - Uzstādīšanas vietu var pārbaudīt un mainīt pilnvarots personāls.
 - Attālums starp strāvas kontaktligzdu un ierīci nedrīkst pārsniegt 1 m.
 - Nodrošiniet pietiekami daudz vietas apkopei, lietošanai un uzpildīšanai.
 - Ierīces aizmugurei jāatrodas vismaz 5 cm attālumā no sienas.

5. 1. 2 Vides nosacījumi

- Lai izvairītos no bojājumiem, ievērojiet šos norādījumus:
 - Vides temperatūrai jābūt starp +10 °C un +40°C.
 - Maksimālais pieļaujamais gaisa mitrums 80 % rF.
 - Nelietojiet ierīci ārpus telpām: to var sabojāt nelabvēlīgi laika apstākļi (lietus, sniegs, sals...).
- Aparāta uzglabāšana temperatūrā zem nulles:
 - Sazinieties ar klientu apkalpošanas nodaļu.

5. 1. 3 Elektrība

- Pievienojot ierīci elektrotīklam, ievērojiet vietējos drošības noteikumus. Barošanas spriegumam jāatbilst uz plāksnītes norādītajiem datiem.

 **Uzmanību!** Bīstamība! Elektrība!

- Izpildiet šos norādījumus:
 - Spriegumam jāatbilst uz plāksnītes norādītajiem datiem! Nelietojiet ierīci, ja strāvas vads ir bojāts. Strāvas vadu vai kontaktdakšu drīkst mainīt tikai klientu apkalpošanas darbinieki vai ražotāja pilnvaroti speciālisti.
 - Izvairieties no pagarinātāja lietošanas! Ja tas ir jāizmanto, ievērojiet ražotāja norādījumus un vietējos drošības noteikumus.
 - Pārlicinieties, ka vads netraucē cilvēkiem iet garām. Nenostiepiet vadu pār asiem stūriem un neļaujiet tam karāties gaisā. Nesaspiediet vadu. Pārlicinieties, ka vads nesaskaras ar karstām virsmām un ir pasargāts no taukiem un spēcīgiem tīrīšanas līdzekļiem.
 - Centieties nepieskarties vadam. Kontaktdakša jāievieto brīvi pieejamā kontaktligzdā, lai bojājuma gadījumā ierīci varētu nekavējoties atvienot. Nekad neievietojiet kontaktligzdā mitru kontaktdakšu.

5. 1. 4 Ūdens

- Slikas kvalitātes ūdens un citas vielas var sabojāt ierīci. Ievērojiet šos noteikumus:
 - Ūdenim jābūt tīram, hlora saturs nedrīkst pārsniegt 100 mg/l.
 - Ūdens karbonātu cietība nedrīkst pārsniegt 5 °dKH vai 8,9 °fKH.
 - Kopējai ūdens cietībai jābūt augstākai par karbonātu cietību.
 - Ūdens minimālā karbonātu cietība: 5 °dKH vai 8,9 °fKH. PH jābūt no 6,5 līdz 7.
 - Izmantojiet jaunu šļūteņu komplektu! Aizliegts pieslēgt vecas vai lietotas šļūtenes.
- Pieslēdzot ūdeni, ievērojiet instrukcijas un vietējos drošības noteikumus. Ja izmantojat jaunu šļūteni, pārliecinieties, vai tā ir tīra.
- Savienojiet ierīci ar ūdens spiediena reduktoru, izmantojot spiediena šļūteni un G 3/8" savienojumu. (Noregulējiet spiedienu uz 0,3 MPa (3 bāri)).

5. 2 Montāža

5. 2. 1 Kafijas aparāta uzstādīšana

- Atveriet kafijas aparāta kartona kasti, izņemiet aparātu, piederumus un rezerves daļas. Ierīci un visus piederumus drīkst uzstādīt tikai vietās, kas neapsarmo.
- Uzstādiet ledusskapi kafijas aparāta labajā pusē.

5. 2. 2 Piena šļūtenes pievienošana (Šī sadaļa attiecas uz modeļiem: F11/F12(M))

1 darbība: Ievietojiet piena šļūteni piena šļūtenes savienotājā (abi gali ir vienādi).



2 darbība: Ievietojiet otru šļūtenes galu ūdens tvertnē vai pievienojiet to krānam.



Piezīme: Ievietojiet otru šļūtenes galu piena pakā.



Piezīme: Ja ledusskapis ir iekļauts ierīces komplektācijā, ievietojiet otru šļūtenes galu speciālajā piena šļūtenes savienojumā.

Piena šļūtene pievienota.

5. 3 Savienojumi

5. 3. 1 Ūdens šļūtenes (elastīga metāla) savienojums

* Sadaļa attiecas uz modeļiem ar tiešo savienojumu: F11 Plus/ F11 Big Plus/ F09 Plus/ F09 Big Plus/ F7+11 Plus/ F7+11 Big Plus/ F12(M) Plus/ F12(M) Big Plus.

1 darbība: Pievienojiet šļūtenes galu ierīces ūdens savienojumam un pievelciet uzgriezni, griežot to pulksteņrādītāja virzienā.



2 darbība: Ievietojiet otru šļūtenes galu ūdens tvertnē vai pievienojiet krānam.



Pievienota elastīga metāla šļūtene.

5. 3. 2 Ūdens šļūtenes (silikona) savienojums

* Šajā sadaļā attiecas uz šiem modeļiem: F11 / F11 Big/ F09 / F09 Big /F7+11 /F7+11 Big/F12(M)/F12(M)Big.

1 darbība: Izvelciet aizbāzni.



2 darbība: Ievietojiet L veida uzgali kafijas aparāta savienotājā un ievietojiet otru šļūtenes galu ūdens tvertnē.



Silikona šļūtene pievienota.

Piezīme: Ja izmantojat ūdens tvertni, pagrieziet vārstu vajadzīgajā pozīcijā.

Ja izmantojat ūdens pudeli, pagrieziet vārstu vajadzīgajā pozīcijā.



(Ūdens tvertne)



(Ūdens pudele)

5. 3. 3 Izplūdes šļūtenes pievienošana (Pēc izvēles)

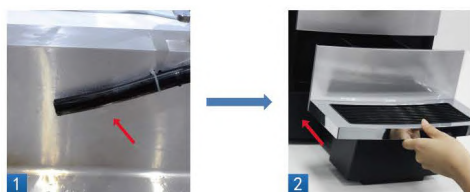
1 darbība: Noņemiet pilienu paplāti.



2 darbība: Ievietojiet izplūdes šļūtenes uzgali kafijas aparāta apakšā esošajā



3 darbība: Ievietojiet izplūdes šļūtenes otru galu izplūdes tvertnē, pēc tam ievietojiet pilienu paplāti atpakaļ ierīcē.



Izplūdes šļūtene pievienota.

5. 3. 4 Kafijas aparāta un ledusskapja šļūtenes pievienošana (Spēkā tikai F12(M) modelim ar ledusskapī.)

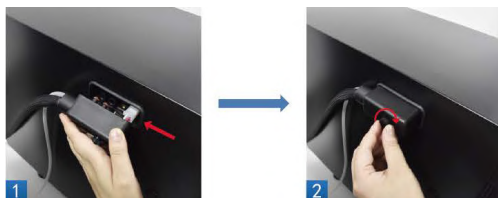
1 darbība: Izņemiet šļūteni un savienotāju komplektu no ledusskapja kartona kastītes.



2 darbība: Atrodiet savienojumu ar uzrakstu Coffee machine. Vispirms ievietojiet balto galu, pēc tam ievietojiet pārējo. Pievelciet uzgriežņus.



3 darbība: Ievietojiet otru galu ledusskapja savienotājā kreisajā pusē. Vispirms ievietojiet balto galu, pēc tam ievietojiet pārējo. Pievelciet skrūves.



4 darbība: Ievietojiet melno piena šļūtenes galu kafijas padēvē.



5 darbība: Izņemiet piena šļūteni no ledusskapja, ievietojiet to piena kastē un ievietojiet kastīti ledusskapī. Pēc tam pievienojiet piena šļūteni pie ledusskapja iekšpusē esošā savienotāja augšpusē.



Ledusskapja šļūtene pievienota kafijas aparātam.

5. 4 Savienojuma izveide ar tīklu

5. 4. 1 Kafijas aparāta pieslēgšana

1 darbība: Pievienojiet vienu vada galu ierīcei.



2 darbība: Otru vada galu ievietojiet kontaktligzdā.



Kafijas aparāts ir pieslēgts.

6. LIETOŠANAS UZSĀKŠANA

* Turpmākās darbības drīkst veikt tikai ražotāja pilnvaroti darbinieki.

6. 1 Piepildīšana

6. 1. 1 Pupiņu tvertnes piepildīšana

- Noņemiet vāku, piepildiet tvertni ar pupiņām, atkal uzlieciet vāku.



Pupiņu tvertne piepildīta.

6. 1. 2 Ūdens tvertnes piepildīšana

- Noņemiet ūdens tvertnes vāku, piepildiet tvertni ar tīru ūdeni, atkal uzlieciet vāku.



Ūdens tvertne piepildīta.

6. 2 Ieslēgšana

6. 2. 1 Kafijas aparāta ieslēgšana

1 darbība: Nospiediet pogu ierīces aizmugurē.

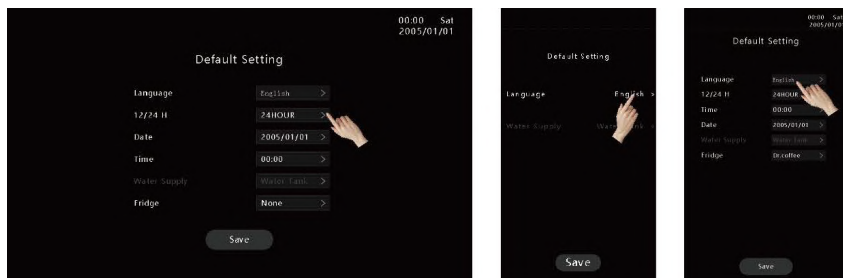


Kafijas aparāts ir ieslēgts.

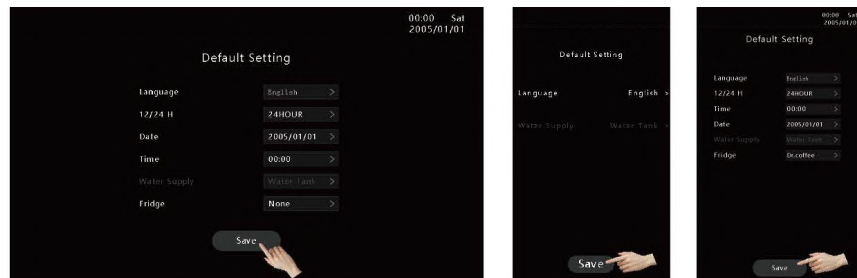
6. 3 Noklusējuma iestatījumi

6. 3. 1 Noklusējuma iestatījumi

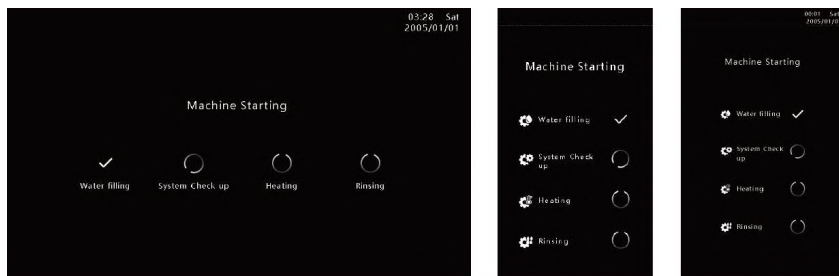
1 darbība: Nospiediet izvēlnes pogu uz ekrāna un ievadiet nepieciešamos iestatījumus (ja ierīci ieslēdzat pirmo reizi, ūdens padevi mainīt nevarēs – lai to izdarītu, ūdens tvirtnē jābūt pietiekami daudz ūdens). Ja izmantojat F12(M) modeli bez BR9CI ledusskapja, izvēlieties None ar iestatījumu Fridge.



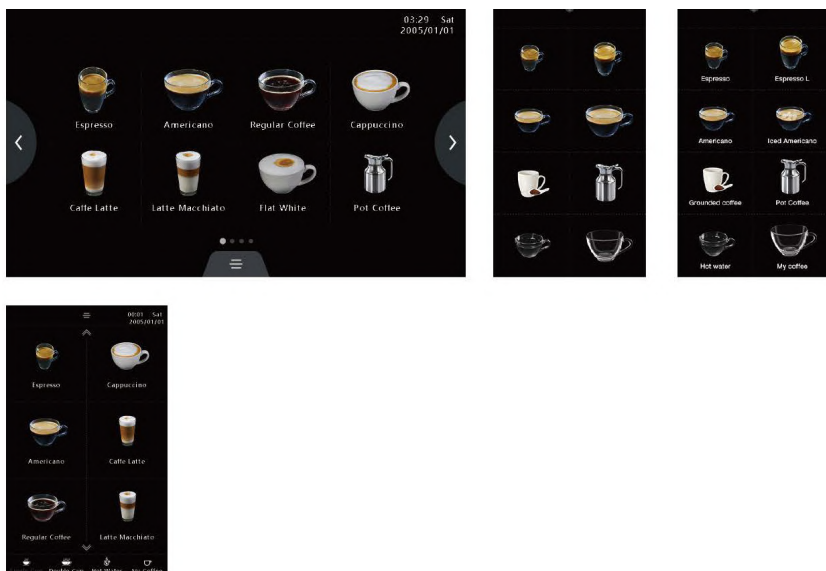
2 darbība: Spiediet Save, lai pārietu uz nākamo soli.



3 darbība: Iekārta tiek uzlādēta.



4 darbība: Aparāts ieslēgts un gatavs kafijas gatavošanai.



Noklusējuma iestatījumi saglabāti.

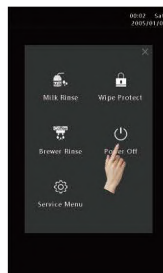
6. 4 Izslēgt

6. 4. 1 Kafijas aparāta izslēgšana

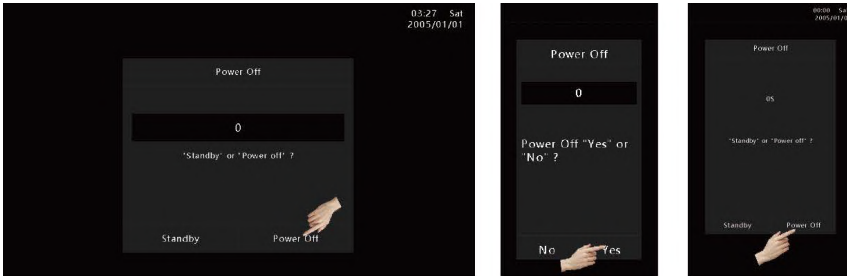
1 darbība: F09/F7+11/F12(M) modeļiem: nospiediet īsceļu ikonu ekrānā.



2 darbība: Spiediet Power off.



3 darbība: Nospiediet ekrānā uzrakstu Standby vai Power off. Pēc izvēles apstiprināšanas tiks veikta ātra ierīces skalošana.



4 darbība: Pēc ierīces skalošanas nospiediet pogu iekārtas aizmugurē.



Kafijas aparāts izslēgts.

7. DZĒRIENU GATAVOŠANA

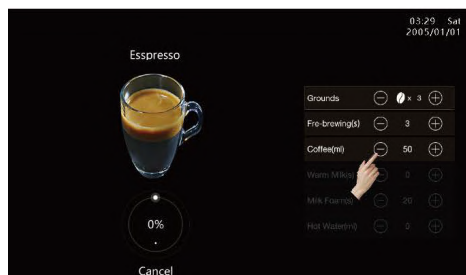
7. 1 Melnas kafijas dzēriens

- Piemēram, ja vēlaties pagatavot espresso:

1 darbība: Spiediet Espresso.



2 darbība: Lai mainītu dzērienu iestatījumus F11 modelim: nospiediet plus vai mīnus simbolus izvēlnes labajā pusē, kad aparāts gatavo dzērienu. F09/F7+11/F12(M) modeļiem: noklikšķiniet uz izeju ikonu ekrāna augšējā labajā stūrī, lai atvērtu tabulu, kur varat mainīt iestatījumus.



3 darbība: Dzēriens tiek gatavots. Ja vēlaties apturēt, spiediet Cancel vai Stop.



Dzēriens gatavs.

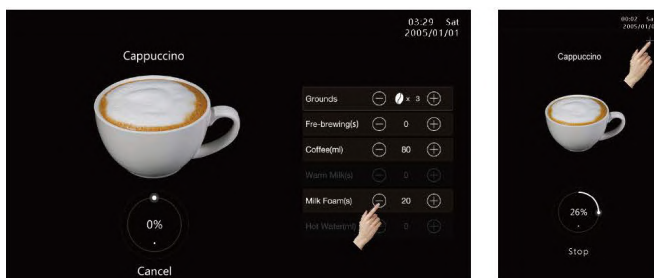
7. 2 Piena dzēriens (tikai modeļiem F11 un F12(M))

- Piemēram, ja vēlaties pagatavot cappuccino:

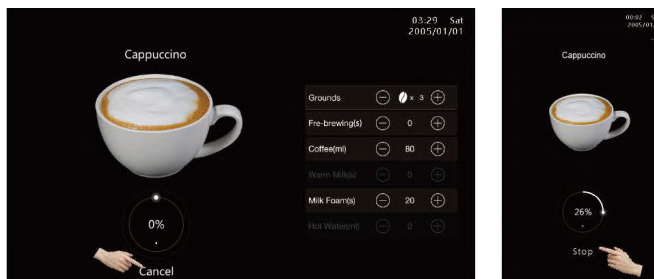
1 darbība: Spiediet Cappuccino.



2 darbība: Lai mainītu dzērienu iestatījumus F11 modelim: nospiediet plus vai mīnus simbolus izvēlnes labajā pusē, kad aparāts gatavo dzērienu. F12 (M) modelim: noklikšķiniet uz īsceļu ikonu ekrāna augšējā labajā stūrī, lai atvērtu tabulu, kur varat mainīt iestatījumus.



3 darbība: Dzēriens tiek gatavots. Ja vēlaties apturēt, spiediet Cancel.

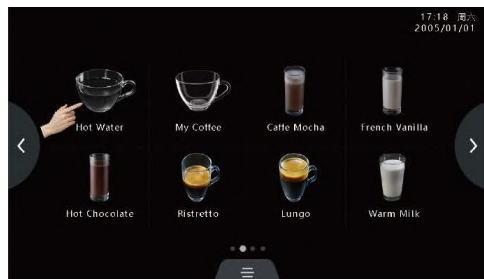


Piena dzēriens gatavs.

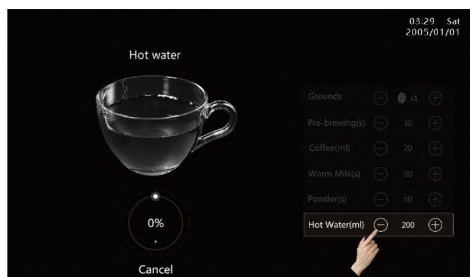
7. 3 Karsts ūdens

- Lai pagatavotu krūzi karsta ūdens:

1 darbība: Spiediet Hot Water.



2 darbība: Lai mainītu dzērienu iestatījumus F11 modelim: nospiediet plus vai mīnus simbolus izvēlnes labajā pusē, kad aparāts gatavo dzērienu. F09/F7+11/F12(M) modeļiem: noklikšķiniet uz īsceļu ikonu ekrāna augšējā labajā stūrī, lai atvērtu tabulu, kur varat mainīt iestatījumus.



3 darbība: Dzēriens tiek gatavots. Ja vēlaties apturēt, spiediet Cancel.



Karstais ūdens gatavs.

8. SKALOŠANA UN APKOPE

* Turpmākās darbības drīkst veikt tikai ražotāja pilnvaroti darbinieki.

8. 1 Ikdienas apkope

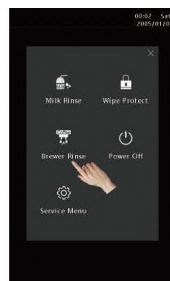
- Ierīcei jāveic ikdienas apkopes procedūras.

8. 1. 1 Ātrās gatavošanas sistēmas skalošana

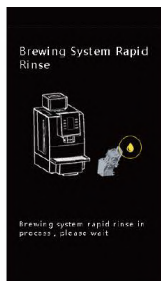
1 darbība: F11 modelim: nospiediet simbolu ekrāna apakšā. F09/F7+11/F12(M) modeļiem: nospiediet simbolu ekrāna augšpusē.



2 darbība: Izvēlieties Brewer Rinse.



3 darbība: Ekrānā parādīsies ziņojums Brewing system rapid rinse in process, please wait... (Notiek gatavošanas sistēmas ātrā skalošana, lūdzu, uzgaidiet...).



Gatavošanas sistēmas ātrā skalošana pabeigta. Ierīce automātiski atgriežas galvenajā izvēlnē.

8. 1. 2 Ātrā kapučinatora skalošana (tikai modeļiem F11 un F12(M))

1 darbība: F11 modeļim: nospiediet simbolu ekrāna apakšā. F12(M) modeļim: nospiediet simbolu ekrāna augšdaļā.



2 darbība: Izvēlieties Milk Rinse.



3 darbība: F11 modelim: izvelciet piena šūteni no piena tvertnes, pēc tam ievietojiet to pilienu paplātes atverē. Spiediet OK, lai pārietu pie nākamās darbības. F12(M) modelim: nospiediet Milk Rinse.



4 darbība: Notiek kapučinatora ātrā skalošana, lūdzu, uzgaidiet...



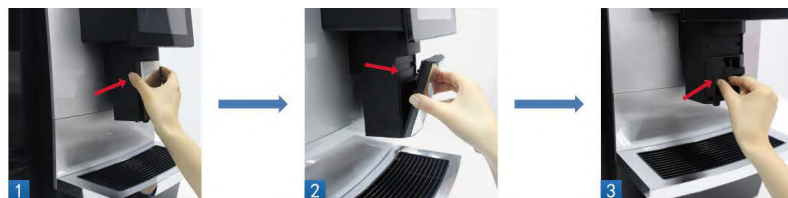
Kapučinatora ātrā skalošana pabeigta. Ierīce automātiski atgriežas galvenajā izvēlnē.

8. 1. 3 Piena putošanas mehānisma noņemšana un tīrīšana (Tikai modeļiem F11 un F12(M))

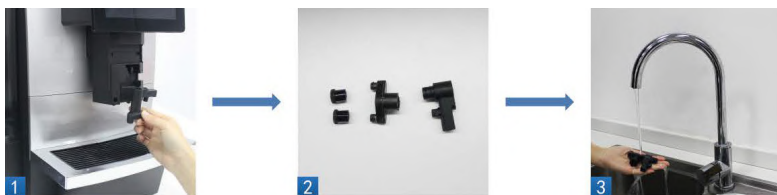
1 darbība: Izvelciet piena šļūteni.



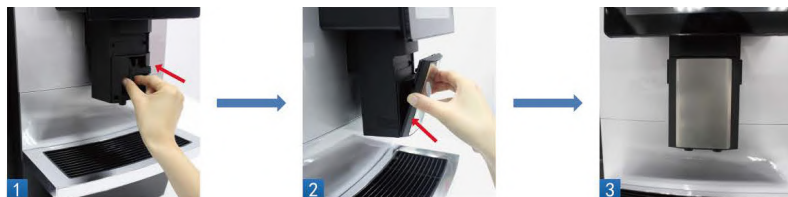
2 darbība: Satveriet sānus, noņemiet vāku, izvelciet mehānismu.



3 darbība: Noņemiet savienotāju un mehānisma silikona daļas. Izskalojiet.



4 darbība: Ievietojiet mehānismu atpakaļ aparātā un uzlieciet vāku.



Piena putošanas mehānisms ir izņemts un iztīrīts.

8. 2 Cita apkope

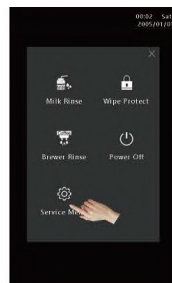
- Šajā sadaļā aprakstītās procedūras drīkst veikt tikai speciālisti.

8. 2. 1 Pilnīga gatavošanas mehānisma tīrīšana

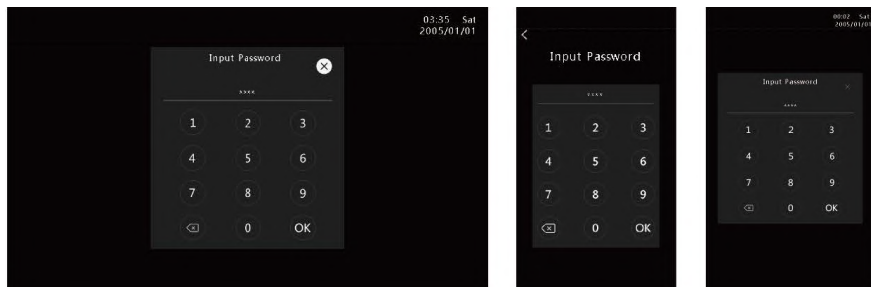
1 darbība: F11 modelim: nospiediet simbolu ekrāna apakšā. F09/F7+11/F12(M) modeļiem: nospiediet simbolu ekrāna augšpusē.



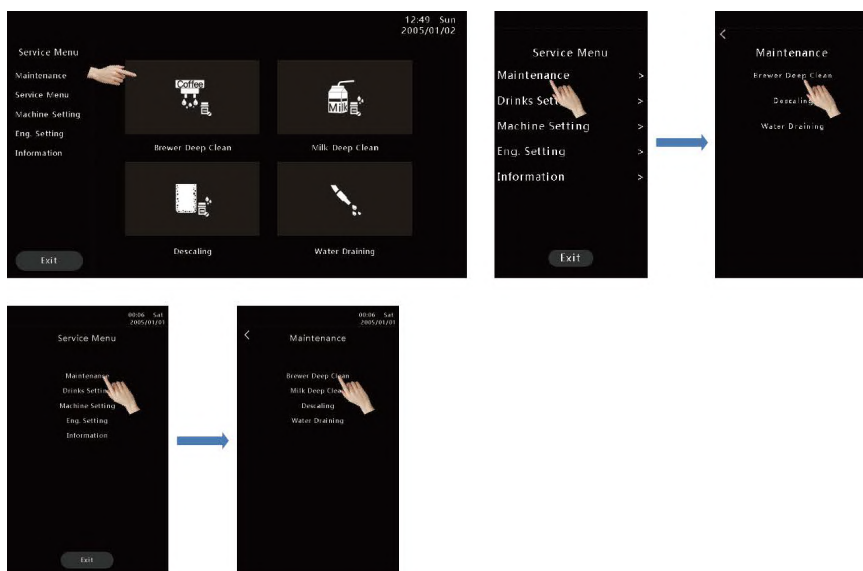
2 darbība: Spiediet Service Menu.



3 darbība: Ievadiet paroli: 1609.



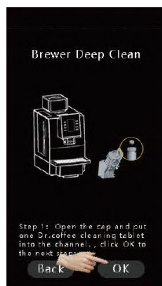
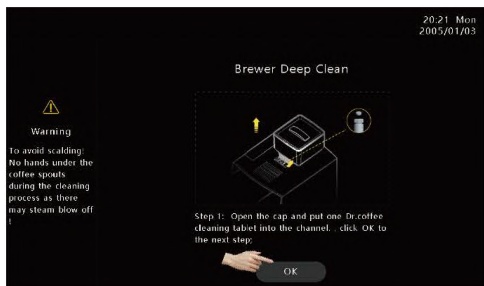
4 darbība: Spiediet Maintenance, tad izvēlieties Brewer Deep Clean sadaļu, lai pārietu pie nākamās darbības.



5 darbība: F11/F12(M) modeļiem: sekojiet informācijai ekrānā, nospiediet Yes, lai pārietu pie nākamās darbības.



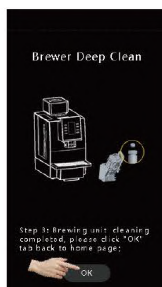
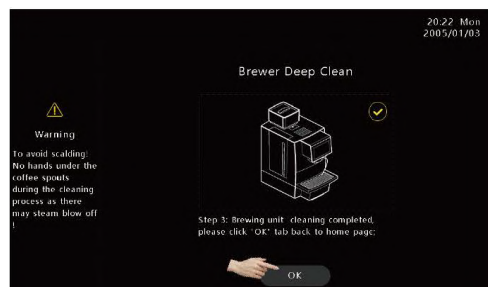
6 darbība: Izpildiet ekrānā redzamās darbības, nospiediet OK, lai pārietu pie nākamās darbības.



7 darbība: Tiek veikta gatavošanas mehānisma pilnīga tīrīšana, kas var ilgt līdz 30 min., gaidiet...



8 darbība: Pilnīga gatavošanas mehānisma tīrīšana pabeigta, spiediet OK, lai atgrieztos sākuma izvēlnē.



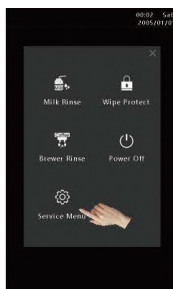
Pilnīga gatavošanas mehānisma tīrīšana pabeigta, atgriezieties sākuma izvēlnē.

8. 2. 2 Pilnīga piena sistēmas tīrīšana (tikai F11 un F12(M) modeļiem)

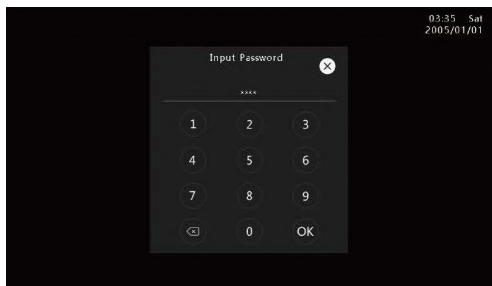
1 darbība: F11 modeļim: nospiediet simbolu ekrāna apakšā. F12(M) modeļim: nospiediet simbolu ekrāna augšpusē.



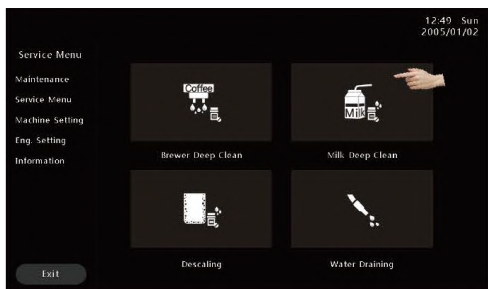
2 darbība: Spiediet Service Menu.



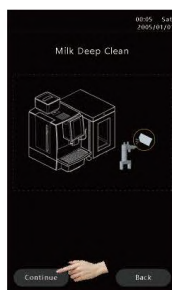
3 darbība: Ievadiet paroli: 1609.



4 darbība: Spiediet Maintenance, tad izvēlieties Milk Deep Clean sadaļu, lai pārietu pie nākamās darbības.



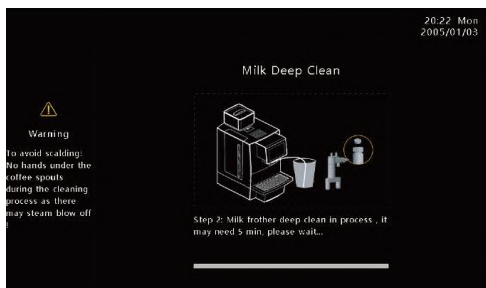
5 darbība: Spiediet OK, lai pārietu pie nākamās darbības.



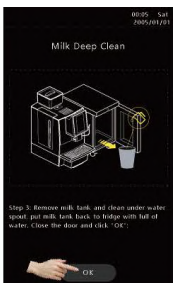
6 darbība: F11 modelim: piepildiet ūdens tvertni ar ūdeni (0,5 l) un ievietojiet tvertnē piena šūteni. F12 (M) modelim: izņemiet piena tvertni, izskalojiet, piepildiet ar ūdeni, ievietojiet atpakaļ ledusskapī un aizveriet durvīņas. Spiediet OK, lai pārietu pie nākamās darbības.



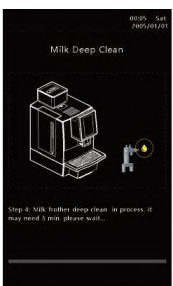
7 darbība: Pilnīga piena sistēmas tīrīšana, kas var ilgt līdz 15 min., lūdzu, uzgaidiet...



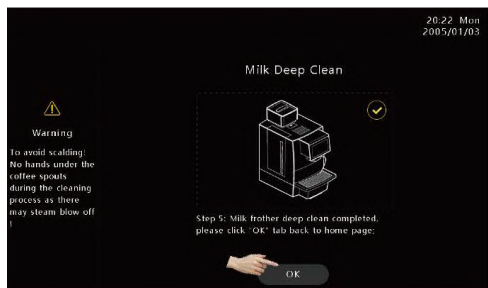
8 darbība: F11 modelim: izvelciet piena šļūteni, izskalojiet tvertni zem tekoša ūdens, piepildiet to un atkal pievienojiet šļūteni. F12(M) modelim: izskalojiet tvertni zem tekoša ūdens, piepildiet, ievietojiet atpakal ledusskapī, aizveriet durtiņas. Spiediet OK.



9 darbība: Pilnīga piena sistēmas tīrīšana, kas var ilgt līdz 3 min., lūdzu, uzgaidiet...



10 darbība: Pilnīga piena sistēmas tīrīšana pabeigta. Spiediet OK, lai atgrieztos sākuma izvēlnē.



Pilnīga piena sistēmas tīrīšana pabeigta, atgriezieties sākuma izvēlnē.

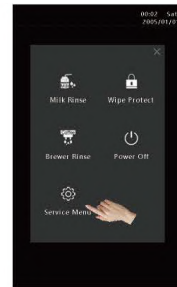
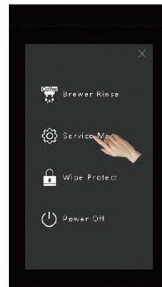
8. 2. 3 Atkaļķošana

1 darbība: F11 modelim: nospiediet simbolu ekrāna apakšā. F09/F7+11/F12(M) modeļiem: nospiediet simbolu ekrāna augšpusē.

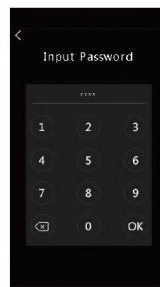
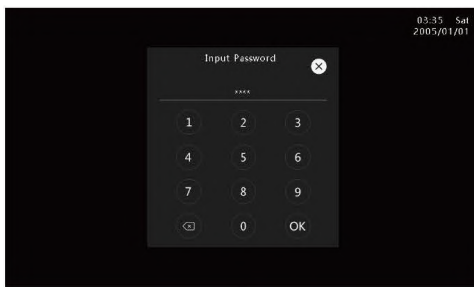


Piezīme: ja ierīcei ir manuāls vārsts, pagrieziet to ūdens tvertnes pozīcijā, pēc tam turpiniet atkaļķošanas procesu.

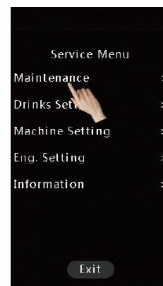
2 darbība: Spiediet Service Menu.



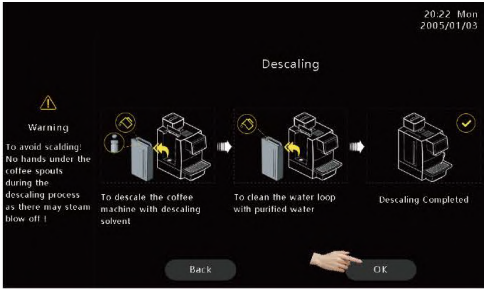
3 darbība: Ievadiet paroli: 1609.



4 darbība: Spiediet Maintenance, tad izvēlieties Descaling sadaļu, lai pārietu pie nākamās darbības.



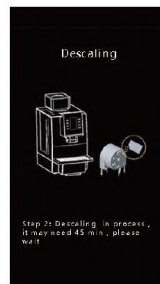
5 darbība: F11/F12(M) modeļiem: sekojiet informācijai ekrānā, spiediet Yes, lai pārietu pie nākamās darbības.



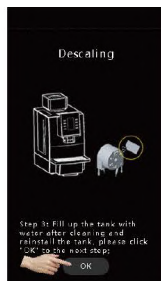
6 darbība: Izņemiet ūdens tvertni, piepildiet ar nepieciešamo ūdens daudzumu (norādīts ekrānā), ielieciet tvertni un nospiediet Yes, lai pārietu pie nākamās darbības.



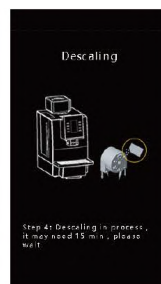
7 darbība: Notiek atkaļķošana, iespējams ilgums parādīts ekrānā.



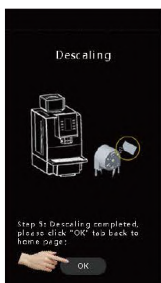
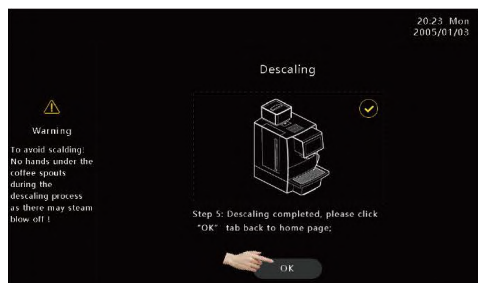
8 darbība: Izņemiet ūdens tvertni, piepildiet ar ūdeni un ievietojiet atpakaļ. Spiediet OK, lai pārietu pie nākamās darbības.



9 darbība: Notiek atkaļķošana, iespējams ilgums parādīts ekrānā.



10 darbība: Atkaļķošana pabeigta. Spiediet OK, lai atgrieztos sākuma izvēlnē.



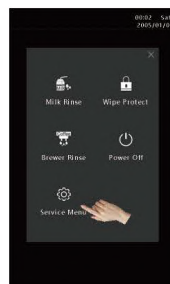
Atkaļķošana pabeigta, atgriezieties sākuma izvēlnē.

8. 2. 4 Ūdens izlaišana

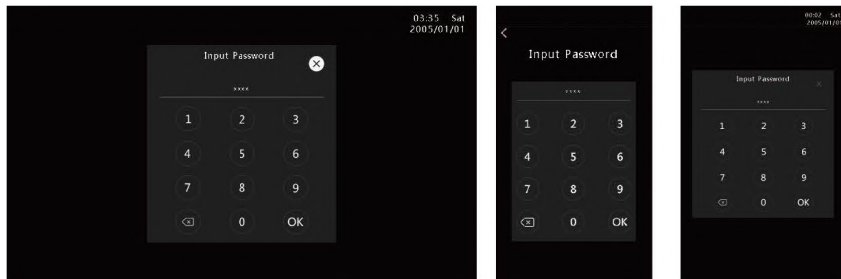
1 darbība: F11 modelim: nospiediet simbolu ekrāna apakšā. F09/F7+11/F12(M) modeļiem: nospiediet simbolu ekrāna augšpusē.



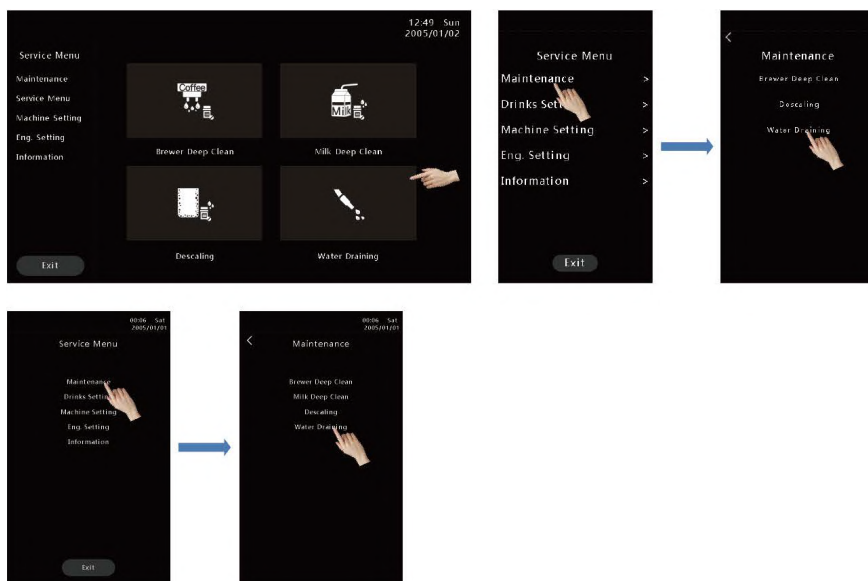
2 darbība: Spiediet Service Menu.



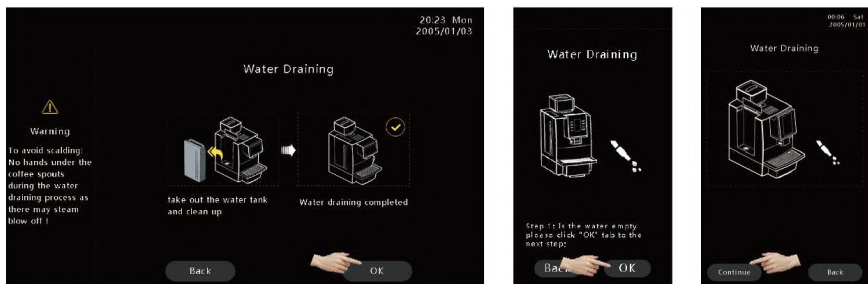
3 darbība: Ievadiet paroli: 1609.



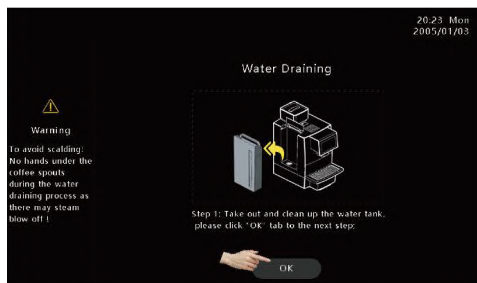
4 darbība: Spiediet Maintenance, tad izvēlieties Water Draining sadaļu, lai pārietu pie nākamās darbības.



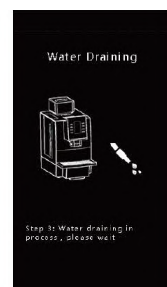
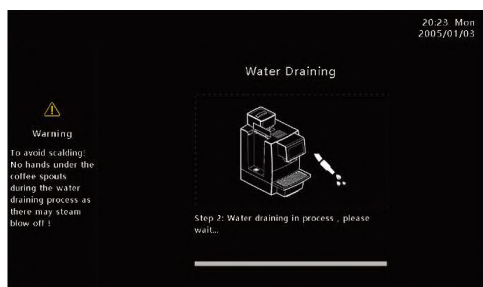
5 darbība: Spiediet OK, lai pārietu pie nākamās darbības.



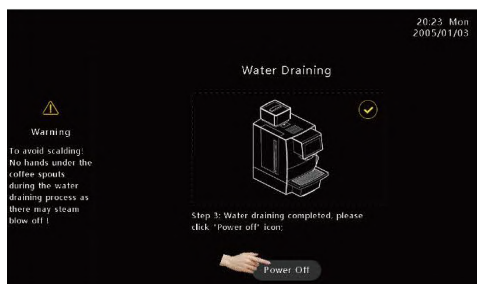
6 darbība: Izņemiet ūdens tvertni un izskalojiet. Spiediet OK, lai pārietu pie nākamās darbības.



7 darbība: Notiek ūdens izlaišana, lūdzu, uzgaidiet...



8 darbība: Ūdens izlaišana pabeigta. Spiediet Power Off.



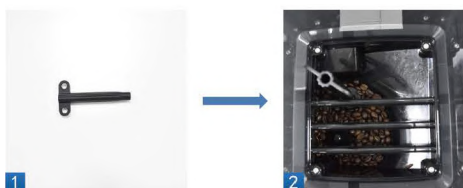
Ūdens izlaišana pabeigta, ierīce izslēgta.

8. 2. 5 Malšanas rupjuma iestatīšana

1 darbība: Noņemiet tvertnes vāku. Iekšpusē atradīsiet slēdzi, kas ļauj mainīt malšanas rupjumu. Lielāks skaitlis – lielāks rupjums, mazāks skaitlis – mazāks rupjums.



2 darbība: Ievietojiet maluma regulācijas zgriežņu atslēgu slēdzi. Sāciet gatavot kafiju, lai dzirnaviņas sāktu darboties. Kamēr tās darbojas, pagrieziet uzgriežņu atslēgu un noregulējiet malumu.



3 darbība: Uzlieciet tvertnes vāku.



Malšanas rupjums ir mainīts.

⚠ Uzmanību! Regulējot rupjumu, aparātam ir jādarbojas – pretējā gadījumā jūs riskējat sabojāt malšanas sistēmu.

9. TRANSPORTĒŠANA UN UTILIZĀCIJA

* Turpmāk aprakstītās darbības drīkst veikt tikai ražotāja pilnvaroti speciālisti.

9. 1 Transportēšana

- Transportējot kafijas automātu uz citu vietu, ievietojiet to kartona kastē.
- Pirms transportēšanas iztukšojiet ūdens sistēmu, pretējā gadījumā riskējat sabojāt ierīci.
- Pēc ūdens sistēmas iztukšošanas notīriet ierīci.
- Pēc iztukšošanas procedūras veikšanas un aparāta pirmās ieslēgšanas sistēma pieprasīs veikt palaišanas procedūras.
- Ūdens sistēmas iztukšošanas laikā no kafijas tvertnes var izdalīties tvaiks. Uzmanību: apdegumu risks!

9. 2 Izlietotās kafijas izmešana

- Izlietotos kafijas biezumus izmetiet atkritumos.

9. 3 Notekūdeņu novadīšana


- Kafijas pagatavošanas laikā radušos notekūdeņus aizliegts izliet kopējos sadzīves atkritumos.

9. 4 Ierīces utilizācija

- Ierīce un visi tās piederumi izgatavoti no augstas kvalitātes atkārtoti lietojamiem materiāliem.
- Neizmetiet ierīci kopējos sadzīves atkritumos!
- Atbrīvojoties no ierīces, ievērojiet vietējos un reģionālos likumus un direktīvas.


10. DROŠĪBAS INSTRUKCIJAS

Ūdens:

 **Uzmanību!** Nepareiza ūdens lietošana var apdraudēt veselību!


- Ievērojiet šos noteikumus:
 - Izmantojiet tikai tīru ūdeni.
 - Ūdens minimālā karbonāta cietība – 5 °dKH ar 8,9 °fKH. pH jābūt no 6,5 līdz 7.
 - Kopējai ūdens cietībai jābūt augstākai par karbonātu cietību.
 - Hlora saturam jābūt mazākam par 100 mg/l.
- Lietojiet ierīci tikai kopā ar ūdens tvertni.
 - Katru dienu piepildiet ūdens tvertni ar tīru ūdeni.
 - Pirms piepildīšanas iztīriet ūdens tvertni.

Kafija:

 **Uzmanību!** Nepareiza kafijas lietošana var apdraudēt veselību!

- Ievērojiet šos noteikumus:
 - Vienmēr izlasiet informāciju uz kafijas iepakojuma.
 - Piepildiet tvertni ar tādu pupiņu daudzumu, kāds nepieciešams vienai dienai.
 - Pēc piepildīšanas nekavējoties aizveriet pupiņu tvertni.
 - Uzglabājiet pupiņas sausā, vēsā, slēgtā vietā.
 - Neglabājiet pupiņas ķīmisko tīrīšanas līdzekļu tuvumā.
 - Izmantojiet svaigas pupiņas.
 - Nelietojiet pupiņas pēc ieteicamā glabāšanas laika.
 - Pēc iepakojuma atvēršanas atkal to aizveriet, lai izvairītos no piesārņojuma.

Piens:

 **Uzmanību!** Nepareiza piena lietošana var apdraudēt veselību!

- Ievērojiet šos noteikumus: Neizmantojiet svaigpienu.
 - Izmantojiet pasterizētu, apstrādātu pienu.
 - Izmantojiet tikai homogenizētu pienu.
 - Izmantojiet aukstu pienu: tā temperatūrai jābūt no 3 līdz 5°C.
 - Lietojot pienu, valkājiet cimdus.
 - Izmantojiet tikai pienu no oriģinālā iepakojuma.
 - Aizliegts lietot pienu tieši no iepakojuma.
 - Pirms piepildīšanas iztīriet piena tvertni.
 - Vienmēr izlasiet informāciju uz piena iepakojuma.
 - Piena uzpildes tilpumam nevajadzētu pārsniegt dienas devu.
 - Kad tvertne ir pilna, aizveriet vāku un ledusskapja vāku.
 - Uzglabājiet pienu sausā, vēsā, slēgtā vietā (maksimālā temperatūra: 7 °C).
 - Izmantojiet svaigu pienu.
 - Nelietojiet pienu pēc derīguma termiņa beigām.
 - Pēc piena iepakojuma atvēršanas atkal to cieši aizveriet.

11. LIETOTĀJA SAISTĪBAS UN GARANTĪJA

11. 1 Lietotāja pienākumi

- Remonta un apkopes procedūras drīkst veikt tikai klientu apkalpošanas speciālisti vai ražotāja pilnvaroti darbinieki.
- Ja pamanāt ražošanas defektus, lūdzam tuvāko 30 dienu laikā rakstiski sazināties ar mūsu uzņēmumu. Ja defektu ir grūti atklāt, par to jāziņo 12 mēnešu laikā pēc uzstādīšanas.
- Ir aizliegts mēģināt salabot bojātas ierīces drošības daļas, piemēram, drošības vārstu, drošības termostatu u.t.t. Ja šīs daļas sabojājas, tās jānomaina.
- Šīs darbības drīkst veikt tikai klientu apkalpošanas speciālisti vai ražotāja pilnvaroti darbinieki.

11. 2 Garantija un kaitējuma atlīdzība

- Ražotājs nav atbildīgs par ievainojumiem vai kaitējumu lietotāja īpašumam, kā arī zaudējumu atlīdzību, ja ir kāds no šiem iemesliem:
 - Ierīces lietošana, neievērojot spēkā esošos drošības noteikumus.
 - Nepareiza uzstādīšana, testēšana, lietošana, tīrīšana vai apkope.
 - Pārāk reti veiktas apkopes procedūras.
 - Ierīces lietošana, neskatoties uz bojātām aizsargdaļām, nepareizu uzstādīšanu vai bojājumiem.
 - Ierīces lietošana, neievērojot tās uzstādīšanas, lietošanas vai apkopes instrukcijas
 - Ierīces lietošana nepiemērotos apstākļos.
 - Nepareizi veikts remonts.
 - Neoriģinālo rezerves daļu izmantošana.
 - Nepiemērotu tīrīšanas līdzekļu izmantošana.
 - Svešķermeņu izraisīti bojājumi, avārijas, cilvēka kļūda vai apstākļi, kas nav cilvēka kontrolē.
- Ražotājs uzņemas atbildību par zaudējumiem, ja patērētājam tie radušies, neskatoties uz pietiekami biežu apkopi un oriģinālo rezerves daļu izmantošanu.

12. PIEZĪMES

12. 1 Ikdienas lietošana un apkope

- Nelejiet ūdeni pupiņu un pulvera tvertnēs.
- Kad ierīce darbojas, neveriet vaļā durvītas un nemēģiniet izņemt biezu tvertni, plīnu paplāti, ūdens tvertni vai citas ierīces daļas.
- Piepildiet ūdens tvertni tikai ar vēsu, tīru ūdeni. Nelietojiet karstu vai ledaini aukstu ūdeni.
- Izmantojiet pareizi grauzdētas, neeļļainas kafijas pupiņas. Izvairieties no eļļainām, pārmērīgi grauzdētām pupiņām.
- Uzmanieties no iespējamām apdegumiem. Neaiztieciat pavedi, kamēr iekārta gatavo dzērienu.
- Netīriet ierīci ar raupju sūkli vai tīrītāju. Tīriet ierīci ar mīkstu drāniņu.
- Piepildot ūdens tvertni, nepārsniedziet atzīmi MAX. Ja nav atzīmes MAX, aizpildiet apmēram 8 desmitdaļas.
- Neizslēdziet ierīci dzēriena gatavošanas, tīrīšanas programmas vai pārbaudes laikā.
- Pielāgojiet tvertnes augstumu izmantotajām krūzēm.
- Lai pareizi izslēgtu iekārta, vienmēr veiciet šīs darbības: nospiediet Power off („Izslēgt”) un ļaujiet ierīcei automātiski izskalot. Kad skalošana pabeigta, displeja indikators nodzisis. Nospiediet ieslēgšanas/izslēgšanas pogu un izvelciet kontaktdakšu no kontaktligzdas.
- Regulāri tīriet biezu tvertni un izvadiet notekūdeņus.
- Lai nodrošinātu augstu dzērienu kvalitāti, iesakām katru dienu izskalot ūdens tvertni un nomainīt ūdeni.
- Ja ierīce ir pievienota ūdens padevei, nemēģiniet to lietot, kad ūdens ir atslēgts.