
ECAM32X.6Y - 32X.7Y

MAGNIFICA
— PLUS —

KAHVINKEITIN
Käyttöohjeet

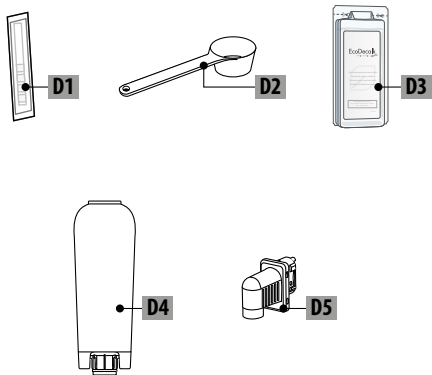


DeLonghi

B-C

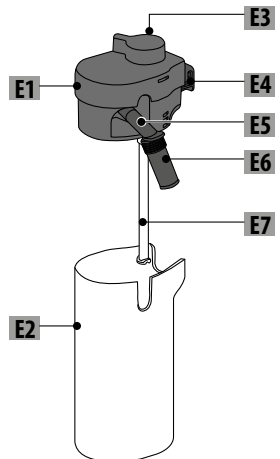


D**



E

**LatteCrema
HOT**



SISÄLTÖ

1. JOHDANTO	5
1.1 Suluisia olevat kirjaimet	5
1.2 Ongelmat ja korjaustoimenpiteet	5
2. KUVAUS	5
2.1 Laitteen kuvaus (A)	5
2.2 Ohjauspaneelin kuvaus (B).....	5
2.3 Etusivun kuvaus (päänäyttö) (C).....	5
2.4 Lisävarusteiden kuvaus (D) (**tyyppi ja lukumäärä ovat mallikohtaisia).....	5
2.5 Maitokannun kuvaus (E)	5
3. ENNEN KEITTIMEN KÄYTTÖNOTTOA	5
4. KEITTIMEN KÄYNNISTYS	7
5. KEITTIMEN SAMMUTUS	8
5.1 Sammutus pitkäksi aikaa:	8
6. VALIKON ASETUKSET	8
6.1 Huuhtelu	8
6.2 Kalkinpoistoa varten	8
6.3 Vedensuodatin	8
6.4 Yleinen.....	8
6.5 Automaattinen sammutus	8
6.6 Kahvin lämpötila.....	8
6.7 Tuki	9
6.8 Maitokannun puhdistus	9
6.9 Tilastotiedot	9
6.10 Kielet.....	9
6.11 Kahvimyllyn asetukset	9
6.12 Veden kovuus	9
6.13 Tyhjennä säiliö	9
6.14 Oletusasetukset	10
7. JUOMIEN VALINTA	10
8. KAHVIJUOMIEN VALMISTUS	10
8.1 Valmistele keitin kahvijuomia varten	10
8.2 Suoravalintaiset kahvijuomat.....	10
8.3 Muokatut kahvijuomat.....	11
8.4 Juoman valmistus käyttämällä esijauhettua kahvia	11
8.5 Extra shot (vain kuumat juomat).....	12
8.6 Yleiset ohjeet kahvijuomien valmistukseen	12
8.7 Jos haluat kuumempaa kahvia	13
9. MAITOUOMIEN VALMISTUS	13
9.1 Maitokannun valmistelu (E)	13
9.2 Mitä maitoa kannattaa käyttää?	13
9.3 Täytä maitokannu ja kiinnitä se.....	13
9.4 Vaahtomäärän säätö	13
9.5 Maitojuomien valmistus	14
9.6 Maitokannun puhdistus jokaisen käytön jälkeen	14
10. VALMISTA KUUMA VESI	14
11. ”my”-toiminto (vain kuumat juomat)	14
12. VALITSE OMA PROFIIILI	15
13. PUHDISTUS	15
13.1 Keittimen puhdistus.....	15
13.2 Keittimen sisäisen piirin puhdistus.....	16
13.3 Sakkasäiliön puhdistus.....	16
13.4 Tippa-alustan ja alustan ritilän puhdistus...16	
13.5 Keittimen sisäosien puhdistus	17
13.6 Vesisäiliön puhdistus.....	17
13.7 Kahvijauheen suppilon puhdistus	17
13.8 Kahvisuuttimien puhdistus	17
13.9 Irrotettavan uutinyksikön puhdistus	17
13.10 Ohjauspaneelin puhdistus (B)	18
13.11 Maitokannun puhdistus (E).....	18
14. KALKINPOISTOA VARTEN	19
15. PEHMENYSSUODATIN	20
15.1 Suodattimen asentaminen.....	20
15.2 Suodattimen vaihto tai irrottaminen.....	20
16. TEKNISET TIEDOT	20
16.1 Vinkit energian säästämiseksi	20
17. NÄYTÖLLE ILMESTYVÄT VIESTIT	21
18. VIANETSINTÄ	23

Lue aina turvallisuusohjeet sisältävä asiakirja ennen laitteen käyttöä.

1. JOHDANTO

Varaa itsellesi muutama minuutti tutustuaksesi käyttöohjeisiin. Näin välttyä vaaratilanteilta tai keittimen vahingoittumiselta.

1.1 Suluisa olevat kirjaimet

Suluisa olevat kirjaimet vastaavat keittimen kuvausta (s. 2–3).

1.2 Ongelmat ja korjaustoimenpiteet

Jos ongelmia ilmenee, yritä ratkaista ne ensisijaisesti noudattamalla varoituksia, joista on kerrottu luvuissa "17. Näytölle ilmestyvät viestit" ja "18. Vianetsintä".

Jos niistä ei ole apua tai jos tarvitset lisäohjeita, ota yhteyttä soittamalla asiakaspalveluun, jonka numerot on annettu osoitteessa delonghi.com.

Jos korjauksia tarvitaan, käänny ainoastaan De'Longhin teknisen huoltopalvelun puoleen. Osoitteet löytyvät sivustolta delonghi.com.

2. KUVAUS

2.1 Laitteen kuvaus (A)





- A1. Kahvipapusaäiliön kansi
- A2. Kahvimyllyn säätönuppi
- A3. Esijauhettun kahvin suppilon luukku
- A4. Kahvipapusaäiliö
- A5. Uutinyksikön luukku
- A6. Irrotettava uutinyksikkö
- A7. Virtajohto
- A8. Vesisäiliön kansi
- A9. Vesisäiliö
- A10. Sakkasäiliö
- A11. Kuppialusta
- A12. Alustan ritilä
- A13. Tippa-alustan veden määrän ilmaisin
- A14. Tippa-alusta
- A15. Kondenssiveden alusta
- A16. Korkeuden mukaan säädettävä kahvisuutin
- A17. Lisävarusteiden liittimen luukku
- A18. Kuppitaso

2.2 Ohjauspaneelin kuvaus (B)

- B1. ON/standby-näppäin
- B2. "Coffee" (kahvi) -juomavalikko
- B3. "Milk" (maito) -juomavalikko
- B4. Profiliin valintanäppäin

2.3 Etusivun kuvaus (päänäyttö) (C)

- C1. Valittu yksit. profiili

- C2.  Loppuun kuluneen suodattimen merkkivalo
- C3.  Kalkinpoiston merkkivalo
- C4.  Maitokannun puhdistuksen merkkivalo
- C5.  Aktiivisen energiansäästön merkkivalo
- C6. Keittimen asetusvalikko
- C7. Juomien suora valinta (*tyyppi ja lukumäärä poikkeavat mallikohtaisesti)
- C8. Juoman asetusten mukautuspalkki

2.4 Lisävarusteiden kuvaus (D) (**tyyppi ja lukumäärä ovat mallikohtaisia)

- D1. "Water hardness test" -reagenssiliuska
- D2. Esijauhettun kahvin annoslusikka
- D3. Kalkinpoistoaine
- D4. Pehmennys-suodatin
- D5. Kuumavesisuutin

2.5 Maitokannun kuvaus (E)

LatteCrema
HOT 

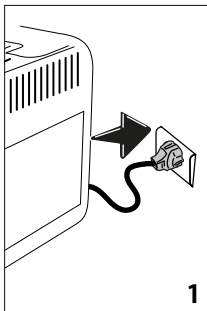
- E1. Maitokannun kansi
- E2. Maitosäiliö
- E3. Vaahdon säädön/puhdistuksen (Puhdista) nuppi
- E4. Maitokannun liitin-kytkentä (irrotettavissa puhdistusta varten)
- E5. Korkeussuunnassa säädettävä maitosuutin
- E6. Maidon säädettävä jatkokappale
- E7. Maidon imuputki (silikonია)

3. ENNEN KEITTIMEN KÄYTTÖÖNOTTOA

Tärkeää:

- Huuhtelee ensimmäisellä käyttökerralla kuumalla vedellä kaikki osat, jotka joutuvat kosketuksiin veden tai maidon kanssa. Suosituksena on pestä maitokannu (E) astianpesukoneessa (katso kappale "13.11 Maitokannun puhdistus (E)").
- Keittimen toiminta testataan tehtaalla. Mahdolliset kahvijäämät kahvimyllyssä ovat osoitus tarkasta laadunvalvontaprosessistamme.
- Ensimmäisellä käyttökerralla vesipiirin on tyhjä, joten keitin voi pitää kovaa ääntä. Ääni vaimenee piirin täytyessä.

1. Ciitä keitin sähkövirtaan (kuva 1).



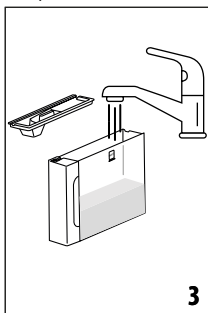
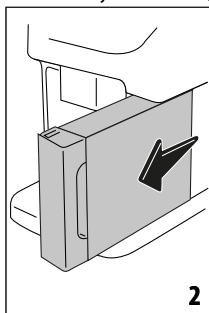
Toimi tämän jälkeen keittimen näytölle ilmestyvien ohjeiden mukaisesti:

Valitse kieli

2. Paina haluttua kieltä koskevaa lippua ja vahvista valinta painamalla "Valmis".

Täytä vesisäiliö

3. Ota pois vesisäiliö (A9) (kuva 2) ja täytä se MAX-viivaan asti raikkaalla juomavedellä (kuva 3)



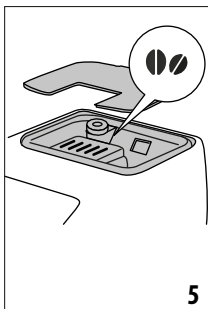
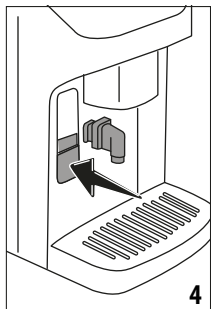
4. Aseta säiliö sitten takaisin paikoilleen, jonka jälkeen vahvista painamalla "Seuraava"

Aseta kuuman veden suutin

5. Laske luukkua ja laita kuuman veden suutin (D5) lisävarusteiden liittimeen (A17) (kuva 4): Paina "Seuraava".

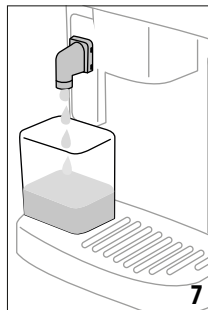
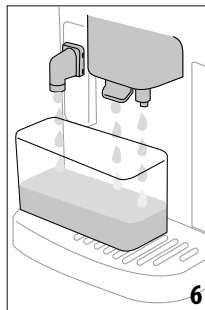
Täytä kahvipapusailiö

6. Täytä kahvipapusailiö (A4) (kuva 5), ja vahvista sitten painamalla "Seuraava"

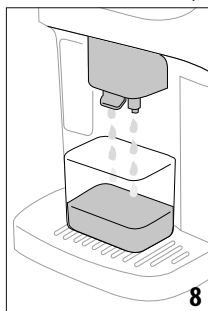


Vesipiirin täyttö ja huuhtelu

7. Aseta vähintään 200 ml:n astia kahvisuuttimen (A16) ja kuumavesisuuttimen (kuva 6) alle



8. Paina "Kyllä" vesipiirin täyttämiseksi: laite annostelee vettä kuuman veden suuttimesta (kuva 7)
9. Kun annostelu on valmis, keitin lämmittää ja päättää kuumavesihuuhtelulla kahvisuuttimesta (kuva 8).



Veden kovuuden mittaus

10. Ota reagenssiliuska (D1): etene painamalla "Aloita".
11. Upota liuska vesilasiin noin sekunnin ajaksi.
12. Ota liuska vedestä ja ravista sitä kevyesti. Paina "Seuraava".
13. Noin minuutin kulluttua näkyviin tulevat 1, 2, 3 tai 4 punaista neliötä, jotka vastaavat veden kovuutta.

Tärkeää:

- Kalkinpoistohälytys näytetään ennalta määritetyn toiminta-ajan kulluttua. Se riippuu veden kovuudesta. Voit halutessasi ohjelmoida keittimen myös alueesi todelliselle veden kovuudelle, jolloin myös kalkinpoisto on tehtävä harvemmin. Tästä syystä suositellaan, että oikea arvo asetetaan heti. Keitin opastaa siitä vaihe vaiheelta:
- Jokainen punainen neliö vastaa yhtä tasoa.

Veden kovuuden ohjelmointi

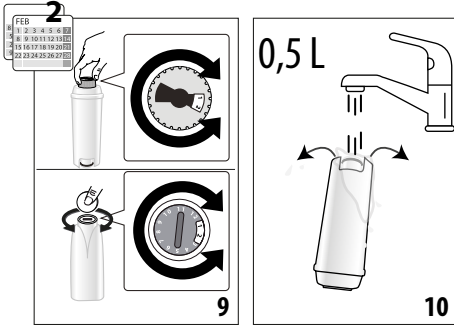
14. Valitse näytöstä veden kovuus edellisessä kappaleessa kuvattun mittauksen perusteella ja paina "Ok";
15. Veden kovuus tallennetaan koneen asetuksiin.

Huomaa:

Veden kovuutta voidaan muokata suoraan asetusvalikosta (katso "6.12 Veden kovuus").

Pehmenyysuodattimen asennus

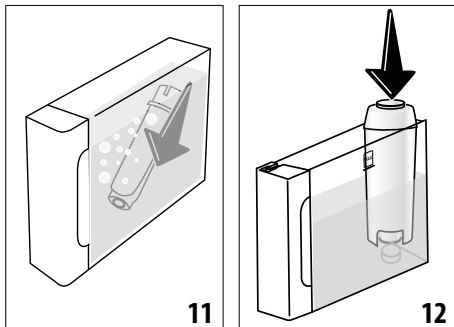
- Keitin ehdottaa pehmenyysuodattimen (D4) asennusta: paina "Aloita" jatkaaksesi (jos haluat sen sijaan viivästyttää toimenpidettä, paina "Myöh.").
- Ota pois vesisäiliö (A9) (kuva 2) ja täytä se MAX-viivaan asti raikkaalla juomavedellä (kuva 3) ja paina "Seuraava".
- Ota suodatin pakkauksesta ja käännä päivityriä, kunnes seuraavat 2 kuukautta näkyvät (kuva 9). Paina "Seuraava".



Tärkeää:

Suodatin on vaihdettava kahden kuukauden välein, jos keitintä käytetään normaaliin tapaan. Jos keitin jää käyttämättä suodatin paikallaan asennettuna, suodatin on vaihdettava vähintään 3 viikon välein.

- Suodattimen aktivoimiseksi anna hanaveden virrata suodattimen keskiaukosta, kunnes vettä tulee ulos sivuaukoista yli minuutin ajan (kuva 10). Paina "Seuraava".
- Laita suodatin vesisäiliöön ottamalla sen kokonaan noin kymmenen sekunnin ajaksi: kallista sitä ja paina sitä kevyesti, jotta ilmakuplat pääsevät ulos (kuva 11). Paina "Seuraava".
- Laita suodatin paikoilleen (kuva 12) ja paina se pohjaan. Paina "Seuraava";



- Sulje säiliö uudelleen kannella (A8);

- Aseta säiliö takaisin keittimeen: paina "Seuraava".
- Aseta kuuman veden suuttimen alle tyhjä astia, jonka minimilavuus vastaa 0,5 litraa (kuva 7), ja paina "Ok" suodattimen aktivoimiseksi.
- Keitin annostelee kuumaa vettä ja keskeyttää automaattisesti.
- Nyt suodatin on päällä ja keitin on käyttövalmis.
- Kun kaikki käytännön asiat on hoidettu, paina "Aloita" opiaaksesi tuntemaan keittimesi.

Profilien asetukset

- Valitse, kuinka monta käyttäjää keittimellä on. Paina "Seuraava".
- Keitin luo automaattisesti profiilin kullekin käyttäjälle: profiili mukauttamiseksi paina (paina "Vaihda"- tai "Yksit. profiili"-painiketta). Kun kaikki muutokset on tehty, paina "Tallenna".
- Paina "Seuraava".
- Paina "Aloita" esittelyvideon katselemiseksi.
- Videon lopuksi näkyviin tulee QR-koodi, jonka skannaamalla pääsee oppaisiin/tukeen. Paina "Seuraava".
- Paina "Aloita": keitin on nyt käyttövalmis.

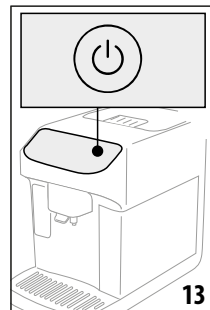
Huomaa:

Valmista keittimen ensimmäisen käyttöönoton yhteydessä 4-5 cappuccinoa. Vasta tämän ensikäytön jälkeen maku on paras mahdollinen.

4. KEITTIMEN KÄYNNISTYS

Tärkeää:


- Keitin suorittaa esikuumennus- ja huuhteluohjelman aina käynnistymisen yhteydessä. Älä keskeytä tätä ohjelmaa. Kahvinkeitin on käyttövalmis vasta tämän ohjelman suoritamisen jälkeen.
- Laita keitin päälle painamalla (B1)(kuva 13): keitin kytkeytyy päälle.



- Kun lämmitys on tehty, alkaa kuumalla vedellä huuhtelun vaihe. Kuumaa vettä tulee kahvisuuttimesta (A16). Tällä tavalla keitin lämmittää sisäiset kanavat ja juoksuutta vettä sisäosissa, jotta nekin lämpenisivät.


5. KEITTIMEN SAMMUTUS

Jokaisen sammutuksen yhteydessä keitin suorittaa automaattisen huuhtelun, mikäli kahvia on valmistettu.

1. Sammuta keitin painamalla  (B1) (kuva 13).
2. Jos se kuuluu ohjelmaan, keitin suorittaa kahvisuuttimen huuhtelun (A16) kuumalla vedellä ja sammuu sitten (stand-by).

5.1 Sammutus pitkäksi aikaa:

Jos keitintä ei käytetä pitkään aikaan (esim. Ennen lomaa):

1. sammuta keitin painamalla  (B1) (kuva 13).
2. tyhjennä ja puhdista sakkasäiliö (A10) ja vesisäiliö (A9);
3. irrota pistoke (A7) pistorasiasta. (Varoitus! Älä koskaan irrota pistoketta, kun keitin on päällä)

Tärkeää:

Kun keitin käynnistetään uudelleen, täytä vesisäiliö ja tee 3 huuhtelua ennen juoman annostelua. Noudata ohjeita kappaaleesta "6.1 Huuhtelu".

6. VALIKON ASETUKSET

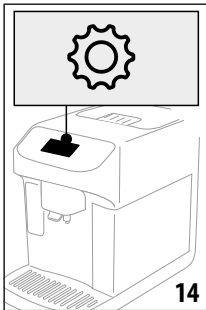
6.1 Huuhtelu

Tämän toiminnon avulla kuumaa vettä on mahdollista päästää ulos kahvisuuttimesta (A16) (ja, jos asennettu, kuuman veden suuttimesta (D5)) siten, että keittimen sisäinen piiri puhdistuu ja kuumenee.

Aseta suutinten alle astia, jonka vähimmäistilavuus on 200 ml (kuva 6).

Tämän toiminnon aktivoimiseksi:

1. Paina asetusvalikkoa (C6) (kuva 14):



2. Siirry kohtaan "Huuhtelu".
3. Paina "Kyllä" aloittaaksesi annostelun: muutaman sekunnin kuluttua ulos tulee kuumaa vettä, joka puhdistaa ja lämmittää keittimen sisäpiirin (kuva 8).
4. Voit keskeyttää huuhtelun painamalla "Stop" tai odottaa, että se keskeytyy automaattisesti.

Tärkeää:

- Jos keitintä ei käytetä yli 3–4 päivään, seuraavalla käyttökerralla kannattaa tehdä 2–3 huuhtelua ennen käyttöä.

- On aivan normaalia, että kyseisen toiminnon jälkeen sakkasäiliössä (A10) on vettä.

6.2 Kalkinpoistoa varten


Kalkinpoistoon liittyviä ohjeita varten, ks. luku "14. Kalkinpoistoa varten".

6.3 Vedensuodatin

Katso suodattimeen (D4) liittyviä tietoja luvusta "15. Pehmennysuodatin".

6.4 Yleinen

1. Paina asetusvalikkoa (C6) (kuva 14):
2. Selaa sivuja, kunnes kohta "Yleinen" näytetään. Tästä kohdasta voit ottaa käyttöön tai pois seuraavat toiminnot niitä koskettamalla:

- "Äänimerkki": kun se on päällä, keitin päästää äänimerkin jokaisen toimenpiteen yhteydessä.
- "Energiansäästö": tästä toiminnosta voit kytkeä päälle tai pois energiansäästötilan. Kun toiminto on päällä, pienempi energiankulutus voidaan taata eurooppalaisten määräysten mukaisesti. Sen päällä olon osoittamiseksi, kotisivulle ilmestyy .

3. Paina "X" palataksesi kotisivulle (C) uudet valinnat tallennettuina.

Näytössä näkyy myös keittimen sarjanumero. Tämän numeron avulla huoltokeskus voi tunnistaa keittimen tarkasti.

6.5 Automaattinen sammutus

Voit asettaa automaattisen sammutuksen, jotta keitin sammuisi 15 tai 30 minuutin tai 1 tai 3 tunnin kuluttua viimeisestä käyttökerrasta.

Automaattinen sammutus ohjelmoidaan seuraavasti:

1. Paina asetusvalikkoa (C6) (kuva 14):
2. Selaa sivuja, kunnes kohta "Aseta autom. sammutus" näytetään.
3. Valitse haluamasi aikaväli (15, 30 minuuttia tai 1 tai 3 tuntia).
4. Paina "X" palataksesi kotisivulle (C) uusi valinta tallennettuina.

6.6 Kahvin lämpötila

Jos haluat muokata kahvin valmistukseen käytetyn veden lämpötilaa:

1. Paina asetusvalikkoa (C6) (kuva 14):
2. Selaa sivuja, kunnes näytetään kohta "Kahvin lämpötila"
3. Paina "Aseta".
4. Valitse haluamasi lämpötila ehdotettujen joukosta:
5. Paina "<" palataksesi asetusvalikkoon.

Tärkeää:

Lämpötilojen vaihtelu on tehokkaampi pitkissä juomissa.

6.7 Tuki

1. Paina asetusvalikkoa (C6) (kuva 14):
2. Selaa sivuja, kunnes näytetään kohta "Tuki";
3. Skannaa QR-koodi nähdäksesi oppaan ja tukea varten.
4. Paina "X" palataksesi kotisivulle (C).

6.8 Maitokannun puhdistus

Keitin ehdottaa opastusvideota maitokannun (E) huolellista puhdistusta varten. Näin taataan, että Lattecrema-järjestelmä toimii kunnolla ajan kuluessa.

1. Paina asetusvalikkoa (C6) (kuva 14):
2. Selaa sivuja, kunnes näytetään kohta "Maitokannun puhdistus".
3. Paina "Seuraava" tai "Takaisin" ehdotettujen vaiheiden lukemiseksi.
4. Viimeisen vaiheen kohdalla paina "Valmis" valikkoon palaamiseksi.
5. Paina "X" palataksesi kotisivulle (C).

Tärkeää:

Menetelmä on kuvailtu kappaleessa "Maitokannun puhdistus (E)".

6.9 Tilastotiedot

Tämän toiminnon avulla voidaan tarkastella keittimen tilastotietoja. Tarkastele niitä toimimalla seuraavasti:

1. Paina asetusvalikkoa (C6) (kuva 14):
2. Selaa selaa sivuja, kunnes näytetään kohta "Tilastot" ja tärkeimmät tilastotiedot: lisätietojen näkemiseksi paina "Lue lisää".
3. Paina "<" palataksesi asetusvalikkoon.
4. Paina "X" palataksesi kotisivulle (C).

6.10 Kielet

Jos kotisivun kieltä halutaan muokata, toimi seuraavalla tavalla:

1. Paina asetusvalikkoa (C6) (kuva 14):
2. Selaa sivuja, kunnes kohta "Kielet" näytetään.
3. Paina "Aseta".
4. Paina sen kielen lippua, jonka haluat valita (selaa näyttöjä kaikkien kielten näkemiseksi). Näyttö päivittyy heti valitulla kielellä.
5. Paina "<" palataksesi asetusvalikkoon uusi valinta tallennettuna.

6.11 Kahvimyllyn asetukset

Keitin tarjoaa opetusohjelman jauhatuskarkeuden oikeaa säätöä ja parhaiden tuloksien saamista varten:

1. Paina asetusvalikkoa (C6) (kuva 14):
2. Selaa sivuja, kunnes kohta "Kahvimyllyn asetukset" näytetään.
3. Paina "Lue lisää" tutustuaksesi jauhatuksen säädön oppaaseen. Paina "Seuraava" tai "Takaisin" neuvojen lukemiseksi.

4. Viimeisen näytön kohdalla paina "Ok" asetusvalikkoon palaamiseksi.
5. Paina "X" palataksesi kotisivulle (C).

Tärkeää:

- Suosituksena on tehdä lisämuutoksia vasta sitten, kun on annosteltu vähintään 3 kahvia kerrotun menetelmän jälkeen. Jos kahvin annostelu on jälleen virheellistä, toista toimenpide.
- Käännä jauhatuskarkeuden säätönuppia (A2) ainoastaan silloin, kun kahvimylly on päällä kahvijuomien valmistuksen alkuvaiheessa.

6.12 Veden kovuus

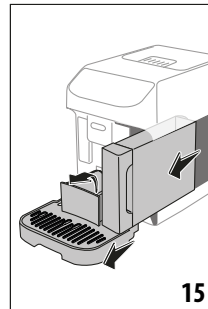
Toimi seuraavasti ensimmäisellä päälle laiton hetkellä asetetun veden kovuuden muokkaamiseksi:

1. Toista testi noudattamalla ohjeita kohdasta "Veden kovuuden mittaus".
2. Paina asetusvalikkoa (C6) (kuva 14):
3. Selaa sivuja, kunnes kohta "Veden kovuus" näytetään
4. Paina "Aseta".
5. Valitse näytöstä veden kovuus testin perusteella: uusi asetustallennetaan.
6. Paina "<" palataksesi asetusvalikkoon.
7. Paina "X" palataksesi kotisivulle (C).

6.13 Tyhjennä säiliö

Jos et käytä keitintä pitkään aikaan tai olet oikeissa viedä sen huoltokeskukseen, sinun kannattaa tyhjentää keittimen vesipiri jottei vesi jäätyisi.

1. Paina asetusvalikkoa (C6) (kuva 14):
2. Selaa sivuja, kunnes kohta "Tyhjennä säiliö" näytetään.
3. Paina "Kyllä" käynnistääksesi opastetun menetelmän.
4. Irrota, tyhjennä ja laita takaisin sakkasäiliö (A10) ja tip-pa-alusta (A14) (kuva 15) ja paina sitten "Seuraava".



5. Aseta suutin (D5) liittimeen (A17) (kuva 4).
6. Aseta suutinten alle astia, jonka tilavuus on 200 ml (kuva 6). Paina "Seuraava".
7. Keitin suorittaa huuhtelun, ja suuttimista tulee kuumaa vettä.

8. Kun huuhtelu on valmis, irrota vesisäiliö (A9) (kuva 2) ja tyhjennä se: paina ”Seuraava”.
9. Jos on pehmennyssuodatin, poista se vesisäiliöstä (D4) ja paina ”Seuraava”.
10. Aseta säiliö takaisin (tyhjänä) ja paina ”Kyllä”.
11. Paina ”Kyllä” ja odota, että keitin siirtyy tyhjennykseen (Varoitus: kuumaa vettä suuttimista!). Piirin tyhjentyessä keittimestä saattaa tulla enemmän ääntä: se kuuluu keittimen normaaliin toimintaan.
12. Kun tyhjennys on valmis, irrota, tyhjennä ja laita takaisin tippa-alusta ja paina sitten ”Kyllä”.
13. Paina ”Kyllä”: keitin sammuu (standby).
14. Kytke keitin irti sähkövirrasta.

Kuin keitin laitetaan päälle seuraavan kerran, noudata ohjeita, jotka on annettu luvussa ”3. Ennen keittimen käyttöönottoa”.

6.14 Oletusasetukset

Tämän toiminnon avulla voit palauttaa valikon kaikki asetukset ja kaikki käyttäjän suorittamat muutokset ja palata oletusarvoihin (poikkeuksena kieliasetus, joka pysyy ennallaan, sekä tilastot).

1. Paina asetusvalikkoa (C6) (kuva 14):
2. Selaa sivuja, kunnes näytetään kohta ”Oletusasetukset”.
3. Paina ”Lue lisää”.
4. Valitse, mitä haluat nollata: keittimen tai yksittäisen profiilin. Paina sitten ”Seuraava”.
5. Noudata vastaavia ohjeita, kunnes vahvistat palautuksen painamalla ”Ok”: keitin palaa kotisivulle (C).

Tärkeää:

Kun keitin (ei yksittäinen profiili) on palautettu nolla-asetuksiin, keitin ehdottaa ensimmäisen käynnistyksen vaiheita alkaen kohdasta ”Profiilien asetukset”.

7. JUOMIEN VALINTA

Hankkimallasi keittimellä voidaan valmistaa laaja valikoima juomia*.

(* Valittavissa olevien juomien tyyppi ja lukumäärä ovat mallikohtaisia).

	Kuumat	Kylmät
Espresso	✓	✗
2X Espresso	✓	✗
Kahvi	✓	✓
Doppio+	✓	✗
Long	✓	✗
Americano	✓	✓
		→

	Kuumat	Kylmät
Cappuccino	✓	✗
Latte Macchiato	✓	✗
Caffelatte	✓	✗
Cappuccino Mix	✓	✗
Espresso Macchiato	✓	✗
Flat White	✓	✗
Cappuccino +	✓	✗
Cortado	✓	✗
Maito	✓	✗
Kuuma vesi:	✓	✗

Siirry paneelista (B) haluamasi juoman tyyppiin (Milk (B3): maitojuomat; Kahvi (B2): kahvi juomat) ja varusta keitin tarvittavilla lisävarusteilla.

8. KAHVIJUOMIEN VALMISTUS

8.1 Valmistele keitin kahvi juomia varten

Varoitus!

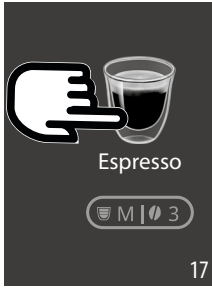
Älä käytä kahvimyllyssä vihreitä, karamellisoituja tai sokeroituja kahvipapuja, sillä ne saattavat liimautua kahvimyllyyn ja vahingoittaa sen korjauskelvottomaksi.

1. Aseta 1 tai 2 kuppia kahvisuuttimen alle (A16).
2. Madalla suutinta niin, että se on mahdollisimman lähellä kuppia (kuva 16): näin saat parempaa vaahtoa.



8.2 Suoravalintaiset kahvi juomat

1. Paina suoraan kotisivulla (C) olevan toivomasi kahvin kuvaa (C7) (esim. Espresso, kuva 17).



2. Kuuma kahviuoma: keitin jatkaa valmistusta.

Kylmä kahviuoma:

- valitse halutessasi juoma "Iced" (kylmä) tai "Extra iced" (erittäin kylmä): paina "Seuraava".
- edellisen valinnan perusteella laite ehdottaa jääpalojen määrää ennen kuin annosteluun siirrytään: kaada juomalasiin osoitettu määrä jääpaloja (kuva 18): paina "Annostelee".



- Keitin jatkaa valmistusta.

3. Näytölle ilmestyy jokaisen yksittäisen vaiheen kuvaus (jauhatus, kahvin annostelu).
4. Keitin on heti uudelleen käyttövalmis valmistuksen jälkeen.

8.3 Muokatut kahviuomat

Jos tahdot annostella kahviuomia muokatuilla parametreilla, toimi seuraavasti:

1. Paina mukautuspalkkia (C8) haluamasi kahviin liittyvän kuvan alaosassa (esim. Espresso, kuva 19): näytössä näkyvät parametrit, joita voidaan muokata oman maun mukaan:

Määrä	
Voimakkuus	

2. **Kuuma kahviuoma:** Kun parametrit on asetettu, paina "Annostelee": keitin jatkaa valmistusta ja näytölle ilmestyy jokaisen yksittäisen vaiheen kuvaus (jauhatus, kahvin annostelu).

Kylmä kahviuoma: Kun parametrit on asetettu, paina "Aloita" ja toimi seuraavasti:

- valitse "Ice"-juoma (kylmä) tai "Extra Ice" (ekstrakylmä): paina "Seuraava".
- edellisen valinnan perusteella keitin ehdottaa jääpalojen määrää ennen kuin annosteluun siirrytään: kaada juomalasiin osoitettu määrä jääpaloja (kuva 18): paina "Annostelee".
- Keitin jatkaa valmistusta ja näytölle ilmestyy jokaisen yksittäisen vaiheen kuvaus (jauhatus, kahvin annostelu).

3. Kun annostelu on valmis, paina "Tallenna" tallentaaksesi uudet asetukset tai "Peruuta" säilyttääksesi aiemmat parametrit.

Tärkeää:


Jos uudet asetukset tallennetaan, ne pysyvät VAIN valitun profiilin muistissa.

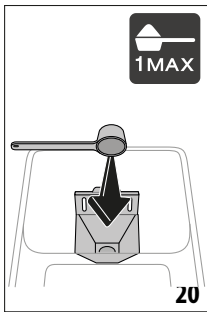
4. Kotisivulle (C) palaamiseksi odota hetki tai paina "X". Keitin on valmis käytettäväksi uudelleen.

8.4 Juoman valmistus käyttämällä esijauhettua kahvia

Varoitus!

- Älä koskaan kaada esijauhettua kahvia keittimeen silloin kun se on sammutettu. Kahvi saattaa joutua keittimen sisäosiin ja liata sen. Muuten keitin saattaa vahingoittua.
- Älä koskaan kaada suppilon yhtä tasaista mittalusikallista (D2) enempää kahvia. Muuten kahvia voi joutua keittimen sisään ja liata sen tai suppilo (A3) voi tukkeutua.

- Esijauhettua kahvia käyttäessäsi voit valmistaa vain yhden kahvikupillisen kerrallaan.
 - Kun valmistat kahvia **Longia** olet valmistuksen puoleksavälissä, keitin pyytää lisäämään yhden tasaisen mittalusikallisen esijauhettua kahvia. Tee niin ja paina sitten "Ok".
 - Juomia **Doppio+, 2x Espresso, Cappuccino+** ei voida valmistaa kahvijauheella.
1. Paina mukautuspalkkia (C8) haluamasi kahviin liittyvän kuvan alaosassa (esim. Espresso, kuva 19): näytössä näkyvät parametrit, joita voidaan muokata oman maun mukaan:
 2. Valitse juoman määrä ja esijauhettu kahvi .
 3. Paina "Annostele".
 4. Nosta esijauhetun kahvin suppilon kantta (A3) ja varmista, että suppilo ei ole tukossa. Lisää sitten yksi tasainen mittalusikallinen (D2) esijauhettua kahvia (kuva 20): paina "Ok" ja siirry annosteluun.



5. Keitin jatkaa annostelua ja näytölle ilmestyy jokaisen yksittäisen vaiheen kuvaus (veden lämmitys, kahvin annostelu).

Keitin on heti uudelleen käyttövalmis valmistuksen jälkeen.

8.5 Extra shot (vain kuumat juomat)

Lisäpuhtia varten lisää juomaasi vielä yksi Espresso (30 cc) Extra Shot on käytettävissä seuraavien juomien kohdalla*:

(*Juomien tyyppi ja lukumäärä ovat mallikohtaisia).

Espresso	✓
Espresso	✓
Espresso Macchiato	✓
Long	✓
Kahvi	✓
Doppio+	✓
Americano	✓
	→


Cappuccino	✓
Latte Macchiato	✓
Caffelatte	✓
Cappuccino Mix	✓
Cortado	✓
Flat White	✓
Cappuccino +	✓

Toimi seuraavalla tavalla:

1. Paina mukautuspalkkia (C8) haluamasi kahviin liittyvän kuvan alaosassa (esim. Espresso, kuva 19):.
2. Paina "Extra Shot": kun käytät tätä toimintoa ensimmäistä kertaa varmista, että käyttämäsi kuppi on riittävän tilava. Paina sitten "Ok".
3. Valitse haluamasi määrä ja voimakkuus. Paina "Annostele".
4. Kun käytät tätä toimintoa ensimmäistä kertaa, sinun on vahvistettava painamalla "Ok".
5. Keitin jatkaa valmistusta ja näytölle ilmestyy jokaisen yksittäisen vaiheen kuvaus (jauhatus, kahvin annostelu + lisäjauhatus ja annostelu).
6. Paina lopuksi "Tallenna" tallentaaksesi uudet parametrit tai "Peruuta" säilyttääksesi aiemmat parametrit.

Keitin on valmis käytettäväksi uudelleen.

Tärkeää:

- Jos uudet asetukset tallennetaan, ne pysyvät VAIN valitun profiilin muistissa.
- Jos Extra Shot on valittuna, määrää ei voida ohjelmoida eikä kahvijauhetta voida käyttää.
- Kun valittuna on "Extra Shot", mukautuspalkissa näkyvä symboli .
- Voit poistaa toiminnon valinnan painamalla uudelleen "Extra shot".

8.6 Yleiset ohjeet kahvi juomien valmistukseen

- Keittimen valmistessa kahvia annostelu voidaan keskeyttää minä hetkenä tahansa painamalla "Stop" tai "Peruuta".
- Heti kun annostelu on päättynyt ja haluat lisätä kupissa olevaa kahvin määrää, paina "Lisä": kun haluttu määrä on saavutettu, paina "Stop" tai "Peruuta".
- Käytön aikana näyttöön ilmestyy joitakin viestejä ("Lisää raikasta vettä MAX-tasoon asti", jne.) joiden merkitys on annettu luvussa "17. Näytölle ilmestyvät viestit".
- Jos kahvi valuu tippumalla tai siinä on vähän vaahtoa tai se on liian kylmää, tutustu jauhatuskarkeuden säätöä koskevaan opetusohjelmaan (ks. kappale "6.11 Kahvimyllyn asetukset") ja luku "18. Vianetsintä".
- Jos "Energiansästö" -tila on päällä, ensimmäisen kahvin annostelu saattaa kestää muutaman sekunnin.

8.7 Jos haluat kuumempaa kahvia

Saadaksesi kahvista kuumempaa, toimi seuraavasti:

- suorita huuhtelu ennen kahvin annostelua (kappale "6.1 Huuhtelu" asetusvalikossa).
- lämmitä kupit kuumalla vedellä (käytä kuumavesitoimintoa, katso luku "10. Valmista kuuma vesi").
- lisää kahvin lämpötila-asetusta (kappale "6.6 Kahvin lämpötila" asetusvalikossa).

9. MAITOJUOMIEN VALMISTUS

9.1 Maitokannun valmistelu (E)

Tärkeää:

Puhdista aina maitokannu kappaleissa "9.6 Maitokannun puhdistus jokaisen käytön jälkeen" ja "13.11 Maitokannun puhdistus (E)" annettujen ohjeiden mukaan estääksesi huonosti vaahdotetun tai liian vaahhtoisen maidon aikaansaamista.

9.2 Mitä maitoa kannattaa käyttää?

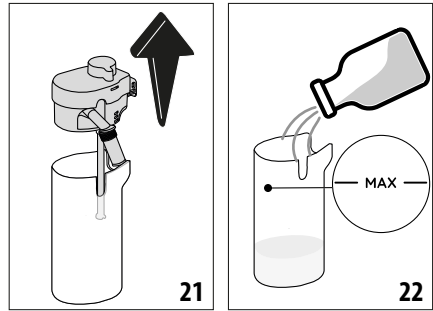
Vaahdon laatu voi vaihdella seuraavien seikkojen perusteella:

- maidon tai kasviuoman lämpötila (erinomaisen tuloksen saamiseksi käytä aina jääkaappikylmää, 5°C, maitoa tai kasviuomaa);
- maito- tai kasviuomatyyppi;
- käytetty merkki;
- ainesosat ja ravintoarvot.

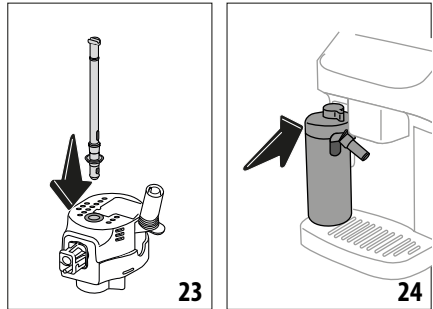
LatteCrema HOT	
Lehmänmaito	
Täysmaito (rasvaa >3,5 %)	✓
Kevytmaito (rasvaa 1,5 - 1,8 %)	
Rasvaton maito (rasvaa <0,5 %)	
Kasviuomat	
Soija	✓
Manteli	✓
Kaura	✓

9.3 Täytä maitokannu ja kiinnitä se

1. Nosta kantta (E1) (kuva 21).



2. Kaada maitosäiliöön (E2) riittävä määrä maitoa, mutta älä ylitä kuitenkaan säiliöön merkittyä MAX-tasoa (kuva 22).
3. Varmista, että maidon imuputki (E7) on asetettu kunnolla maitokannun kannen pohjassa olevaan tarkoituksenmukaiseen paikkaan (kuva 23).



4. Laita kansi uudelleen maitosäiliöön.
5. Laske luukku ja kiinnitä se työntämällä kannu liittimen pohjaan (A17) (kuva 24). Keitin antaa äänimerkin (jos toiminto on päällä).
6. Aseta riittävän suuri kuppi kahvisuuttimien (A16) ja maitosuuttimien (E5) alle. Vain maitosuutinta on mahdollista pidentää jatkokappaleesta (E6).
7. Valitse haluamasi juoma seuraavissa kappaleissa annettujen ohjeiden mukaan.



Tärkeää:

Jos "Energiansäästö" -tila on päällä (katso kappale "6.4 Yleinen"), juoman annostelu saattaa kestää muutaman sekunnin.

9.4 Vaahdomäärän säätö

Kääntämällä vaahdomäärän säätönuppia (E3) valitaan maidossa oleva vaahdomäärä, joka annostellaan maitopohjaisten juomien annostelun aikana.

Nupin asento	Suosittelaa...
Delicata	<ul style="list-style-type: none"> • Caffelatte • Kuuma maito (ilman vaahtoa)

 Cremosa	<ul style="list-style-type: none"> • Latte Macchiato • Flat White • Cortado
 Sakea	<ul style="list-style-type: none"> • Cappuccino • Cappuccino Mix • Espresso Macchiato • Cappuccino + • Kuuma maito (vaahdolla)

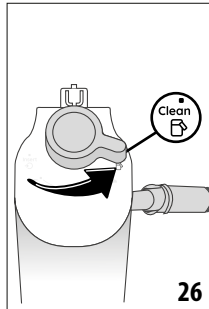
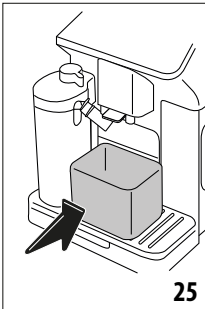
9.5 Maitojuomien valmistus

Paina suoraan kotisivulla (C) olevaa halutun juoman kuvaa (C7). Kuten kahvijuoimienkin kohdalla, muokattu juoma voidaan saada painamalla mukautuspalkkia (C8) kotisivun kuvan alaosassa.

9.6 Maitokannun puhdistus jokaisen käytön jälkeen

Jokaisen maitojuoman annostuksen jälkeen keitin pyytää suorittamaan PUHDISTA-toiminnon maitokannun kannen puhdistamiseksi (E1). Aloita puhdistus seuraavasti:

1. Jätä maitokannu kiinni keittimeen (maitosäiliötä ei tarvitse tyhjentää).
2. Aseta kuppi tai muu astia maitosuuttimen (E5) (kuva 25) alle.



3. Käännä vaahdon/puhdistuksen säätönuppi (E3) "Puhdistus"-kohtaan (kuva 26): maitosuuttimesta tulee kuumaa vettä ja höyryä. Puhdistus keskeytyy automaattisesti.
4. Käännä säätönuppi takaisin vaahdon valinnan kohdalle.

Jos minun täytyy valmistaa erilaisia juomia peräkkäin:


- Seuraaviin valmistuksiin siirtymiseksi paina "Peruuta", kun näkyviin tulee kannun puhdistusviesti "Puhdistus". Siirry maitokannun puhdistukseen viimeisen valmistuksen jälkeen.

Valmistusten lopussa, maitosäiliö on tyhjä tai maito ei riitä muille resepteille

- Kun maitokannun puhdistus on tehty (nuppi "Puhdistus"-kohdassa), pura maitokannu ja puhdistu kaikki osat

noudattamalla ohjeita kappaleesta "13.11 Maitokannun puhdistus (E)"


Valmistusten lopussa, säiliössä on vielä riittävä määrä maitoa muille resepteille

- Kun maitokannun puhdistus on tehty (nuppi "Puhdistus"-kohdassa), irrota maitokannu ja laita se heti takaisin jääkaappiin. Lattecrema Hot -kannua  voidaan säilyttää jääkaapissa enintään 2 päivän ajan. Sen jälkeen puhdistu kaikki osat kuten on osoitettu kappaleessa "13.11 Maitokannun puhdistus (E)".

Varoitus:

Jos maitokannu on jäänyt pois jääkaapista yli **30 minuuttia**, irrota ja puhdistu kaikki osat kuten on osoitettu kappaleessa "13.11 Maitokannun puhdistus (E)".

Yleiset ohjeet maitopohjaisten juomien valmistuksen jälkeen:

- Jos puhdistusta ei suoriteta, kotisivulle ilmestyy symboli , joka muistuttaa, että maitokannu on puhdistettava.
- Joissakin tapauksissa ennen puhdistusta on tarpeen odottaa, että keitin kuumenee.
- Oikeaoppisen puhdistuksen aikaansaamiseksi odota, että PUHDISTA-toiminto päättyy. Toiminto on automaattinen. Sitä ei saa pysäyttää kun se on käynnissä.

10. VALMISTA KUUMA VESI

1. Laita takaisin kuumavesisuutin (D5) keittimeen (kuva 4).
2. Laita kuppi suuttimen alle.

Suora valinta:

3. Paina suoraan kotisivulla (C) olevaa kuumaa vettä koskevaa kuvaa: annostelu alkaa ja keskeytyy automaattisesti.

Määrän mukauttaminen

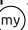
3. Paina mukautuspalkkia (C8) haluamasi kuuman veden liittyvän kuvan alaosassa: näytössä näkyy valittava määrä.
4. Paina "Annostelee": annostelu alkaa ja keskeytyy automaattisesti.

Tärkeää:

- Voit keskeyttää annostelun manuaalisesti painamalla "Stop" tai "Peruuta".
- Heti kun keskeytys on tehty automaattisesti, annostelua voidaan lisätä painamalla "Lisä".




11. "my"-toiminto (vain kuumat juomat)

"my"-toiminnolla voit valita käytettyjen ainesosien määrän ja valmistaa haluamasi kuuman juoman.

1. Varmista, että profiili (C7), jota varten juomaa halutaan muokata, on päällä.
2. Paina mukautuspalkkia (C8) haluamasi juomaan liittyvän kuvan pohjassa.
3. Paina .

- Paina "Aloita" ja noudata opastettua menetelmää.
- Jos se kuuluu juomaan, valitse haluamasi voimakkuus ja paina "Seuraava".
- Varmista, että kahvisuuttimen (A16) alla oleva kuppi on oikean kokoinen ja paina "Annostelet" annostelun aloittamiseksi.
- Annostelun edetessä etenemispalkki täyttyy. Kun pienin ohjelmitava määrä on saavutettu, "Stop"-näppäin on käytettävissä. Symboli "☑" osoittaa tehdasarvon.
- Paina "Stop", kun kupissa on tarvittava määrä.
- Jos kupissa oleva määrä on sopiva, paina "Tallenna" tallentaaksesi uuden määrän valittuun profiiliin tai "Peruuta" säilyttääksesi aiemmat parametrit.
- Paina "X" palataksesi kotisivulle.

Tärkeää:

- Jos uudet asetukset tallennetaan, ne pysyvät VAIN valitun profiilin muistissa.
- Kun yksittäistä juomaa muokataan, myös vastaava tupla-juoma muuttuu ja keittimeen ilmestyy viesti "Uudet arvot tallennettu profiiliin sekä yksittäisen että tupla-annoksen kohdalle".
- Ohjelmoinnista voidaan poistua milloin tahansa painamalla "X": arvot tallennetaan.
- Toiminnon pois päältä ottamiseksi ja juoman valmistamiseksi muilla parametreilla paina juoman mukautuspalkkia. Paina näytön kohtaa  ottaaksesi toiminnon pois käytöstä () ja palataksesi oletusarvoihin.
- my-juoman uudelleenohjelmointiseksi se on tuotava oletusasetuksiin: paina juoman mukautuspalkkia ja varmista, että toiminto on käytössä (). Paina "Nollaa" tuodaksesi juoman takaisin oletusasetuksiin. Ohjelmoi juoma sitten uudelleen.

Juomamäärien taulukko		
Juoma	Vakiomäärä	Ohjelmitava määrä
Espresso	40 ml	20–180 ml
2X Espresso	40 ml + 40 ml	20-180 ml + 20-180 ml
Kahvi	180 ml	100–240 ml
Long	160 ml	115–250 ml
Doppio+	120 ml	80–180 ml
Americano	150 ml	70–480 ml
Kuuma vesi:	250 ml	20–420 ml

12. VALITSE OMA PROFILI

Erilaisten profiilien tallennus on mahdollista joista kukin on yhdistetty erilaiseen kuvakkeeseen.

Jokaisen profiilin muistissa pidetään juomien muokkauksia ja järjestystä jossa kaikki juomat näytetään valintataajuuden perusteella.


Profiili valitaan seuraavasti:

- Paina etusivulta (C) tällä hetkellä käytössä oleva profiilia (C1): näkyviin tulee luettelo valittavissa olevista profiileista.
- Valitse haluamasi profiili.


Uuden profiilin valinta:

- Paina etusivulta (C) tällä hetkellä käytössä oleva profiilia (C7): näkyviin tulee luettelo valittavissa olevista profiileista.
- Paina "+Lisää" ja luo uusi profiili
- Paina "Vaihda" vaihtaaksesi profiilin kuvaa ja väriä.
- Profiilin uudelleennimeämiseksi paina profiilin alaosassa olevaa nimeä: näppäimistö tulee näkyviin. Kirjoita uusi nimi ja paina Ok.
- Paina "Tallenna".
- Uusi profiili on valmis. Paina "X" palataksesi kotisivulle.

Olemassa olevan profiilin muokkaaminen:

- Paina etusivulta (C) tällä hetkellä käytössä oleva profiilia (C1): näkyviin tulee luettelo valittavissa olevista profiileista.
- Paina  profiilissa, jota haluat muokata.
- Paina "Vaihda" vaihtaaksesi profiilin kuvaa ja väriä.
- Profiilin uudelleennimeämiseksi paina profiilin alaosassa olevaa nimeä: näppäimistö tulee näkyviin. Kirjoita uusi nimi ja paina Ok.
- Kun kaikki muutokset on tehty, paina "Tallenna".

Olemassa olevan profiilin poistaminen:

- Paina etusivulta (C) tällä hetkellä käytössä oleva profiilia (C1): näkyviin tulee luettelo valittavissa olevista profiileista.
- Paina  profiilissa, jonka haluat poistaa.
- Paina "Peruuta".
- Vahvista toimenpide painamalla "Kyllä".
- Paina "X" palataksesi kotisivulle.

Tärkeää:

Kun valinta on suoritettu, juoma-asetusten palkit ovat samanvärisiä kuin profiili.

13. PUHDISTUS

13.1 Keittimen puhdistus

Puhdista seuraavat keittimen osat säännöllisin väliajoin:

- koneen sisäpiiri

- sakkasäiliö (A10);
- tippa-alusta (A14) ja alustan ritilä (A12);
- keittimen sisäpuoli
- vesisäiliö (A9)
- esijauhettun kahvin suppilo (A3)
- kahvisuutin (A16)
- irrotettava uutin (A6), johon päästään vasta sitten kun huoltoluukku on avattu (A5)
- ohjauspaneeli (B)
- maitokannu (E).

Varoitus!

- Älä käytä liuotainaineita, hankausaineita tai denaturoitua spriiä keittimen puhdistukseen. Kemiallisten lisäaineiden käyttö ei ole tarpeen De'Longhin täysin automaattisten keittimien puhdistuksessa.
- Älä käytä metallisia välineitä kalkkikerrostumien tai kottuneen kahvin poistoon, sillä ne saattavat naarmuttaa keittimen metalli- tai muovipintoja.

voidaan pestä astianpesukoneessa	vain käsipesu
	
alustan ritilä (A12)	tippa-alusta (A14)
maitokannu (E)	sakkasäiliö (A10)
	kuppialusta (A11)
	vesisäiliö (A9)
	irrotettava uutinyksikkö (A6)

13.2 Keittimen sisäisen piirin puhdistus

Jos keitintä ei käytetä yli 3–4 päivään, suosituksena on ennen keittimen käyttöä tyhjentää vesisäiliö (A9) ja täyttää se raikkaalla juomavedellä. Laita keitin päälle ja suorita 2–3 huuhtelua ”Huuhtelu”-toiminnosta (kappale ”6.1 Huuhtelu”).

Tärkeää:

On aivan normaalia, että kyseisen puhdistuksen jälkeen sakkasäiliössä on vettä (A10).

13.3 Sakkasäiliön puhdistus

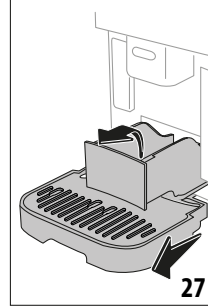
Kun keitin sitä pyytää, sakkasäiliö on tyhjennettävä ja puhdistettava. Ennen sakkasäiliön (A10) sisään laittamista kahvia ei voi valmistaa. Keitin ilmoittaa, että säiliö on tyhjennettävä, vaikka se olisikaan täynnä, siinä tapauksessa, että ensimmäisestä valmistuksesta on kulunut 72 tuntia (jotta nämä 72 tuntia laskettaisiin oikein, keitin ei saa koskaan olla irti kytkettyä virtasta).

Varoitus! Palovammojen vaara

Jos tehdään peräkkäin eri maitojuomia, metallinen kuppialusta (A11) kuumenee. Odota, että se jäähtyy ennen kuin kosket siihen ja tartu siihen ainoastaan etuosasta.

Puhdistuksen suorittamiseksi (keitin päällä):

1. Irrota tippa-alusta (A14) ja sakkasäiliö (A10) (kuva 27)



2. Tyhjennä ja puhdista tippa-alusta ja sakkasäiliö tarkasti: ole tarkkana, että poistat sudilla kaikki jäämät, jotka ovat saattaneet jäädä pohjaan.
3. Aseta tippa-alusta sekä ritilä (A12) ja sakkasäiliö takaisin paikoilleen.

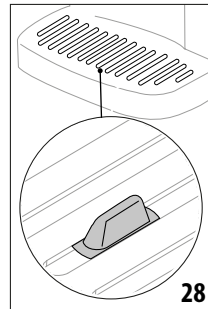
Varoitus!

- Tippa-alustan poistamisen yhteydessä myös sakkasäiliö on ehdottomasti tyhjennettävä, vaikei se olisikaan täynnä. Jos tätä toimenpidettä ei suoriteta, seuraavien kahvikupillisten valmistuksen yhteydessä sakkasäiliö täyttyy normaalia nopeammin, jolloin keitin voi tukkeutua.

13.4 Tippa-alustan ja alustan ritilän puhdistus

Varoitus!

Tippa-alustassa (A14) on punaisella kellukkeella varustettu veden tason osoitin (A13) (kuva 28).



Ennen kuin osoitin alkaa työntyä ulos kuppialustasta (A11), alusta on tyhjennettävä ja puhdistettava. Muuten vesi voi valua ulos reunasta ja vaurioittaa keitintä, alustaa tai ympäröivää aluetta. Tippa-alusta poistetaan seuraavasti:

1. Aseta tippa-alusta ja ritilä (A12) sekä sakkasäiliö (A10) (kuva 27) takaisin paikoilleen.
2. Tarkista punainen kondenssiveden alusta (A15) ja, jos se on täynnä, tyhjennä
3. Irrota kuppialusta ja alustan ritilä ja tyhjennä tippa-alusta ja sakkasäiliö. Pese sitten kaikki osat.

4. Aseta tippa-alusta ja ritalä, alusta sekä sakkasäiliö takaisin paikoilleen.

Varoitus!

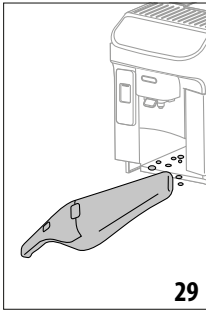
Tippa-alustan poistamisen yhteydessä myös sakkasäiliö on ehdottomasti tyhjennettävä, vaikkei se olisikaan täynnä. Jos tätä toimenpidettä ei suoriteta, seuraavien kahvikupillisten valmistuksen yhteydessä sakkasäiliö täyttyy normaalia nopeammin, jolloin keitin voi tukkeutua.

13.5 Keittimen sisäosien puhdistus

Sähköiskuvaara!

Varmista ennen minkään sisäosiin liittyvän puhdistustoimenpiteen aloittamista, että keitin on sammutettu (ks. ”5. Keittimen sammutus”) ja kytketty irti sähköverkosta. Älä koskaan upota keitintä veteen.

1. Varmista säännöllisin väliajoin (noin kerran kuukaudessa), etteivät keittimen sisäosat (joihin päästään, kun tippa-alusta (A14) on irrotettu) ole likaisia. Poista kahvijäämät tarvittaessa sudilla ja sienellä.
2. Ime kaikki jäämät rikkaimurilla (kuva 29).

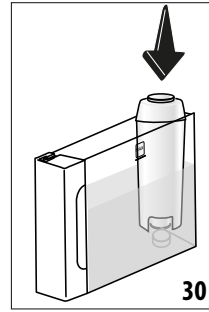


29

13.6 Vesisäiliön puhdistus

Puhdista vesisäiliö säännöllisesti (noin kerran kuussa) ja joka kerta kun pehmenneysuodatin (D4) vaihdetaan (A9).

1. Irrota vesisäiliö (kuva 2), ota vesisuodatin pois (jos paikalla) ja huuhtelee se juoksevalla vedellä
2. Tyhjennä vesisäiliö ja puhdista se kuumalla vedellä (noin 40°C). Käytä apunasi puhdasta ja pehmeää liinaa tarvittaessa. Huuhtelee huolellisesti juomavedellä.
3. Jos olit aiemmin irrottanut suodattimen, laita se takaisin (kuva 30), täytä säiliö raikkaalla vedellä MAX-tasoon asti (kuva 3) ja laita säiliö takaisin.



30

4. (vain jos pehmenneysuodatin on asetettu) Annostele 100 ml kuumaa vettä suodattimen uudelleenaktivoimiseksi.

Tärkeää:

Jos keitintä ei käytetä yli 3 päivään, säiliötä suositellaan puhdistettavaksi yllä kerrotulla tavalla.

13.7 Kahvijauheen suppilon puhdistus

Suhdista säännöllisesti (noin kerran kuussa) esijauhutun kahvin syöttösuppilo (A3). Toimi seuraavalla tavalla:

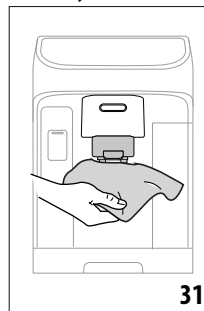
1. Sammuta keitin (katso luku ”5. Keittimen sammutus”).
2. Avaa suppilon luukku
3. Puhdista suppilo sudilla.
4. Sulje luukku uudelleen.

Varoitus!

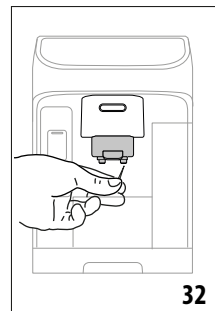
Puhdistuksen jälkeen ole tarkkana, ettei suppiloon jää mitään lisävarustetta: keitin voi vaurioitua, jos vieraita esineitä jää suppilon sisään käytön ajaksi.

13.8 Kahvisuuttimien puhdistus

1. Puhdista kahvisuutin ((A16) säännöllisesti sienellä tai liinalla (kuva 31).
2. Tarkista, että kahvisuuttimen reiät eivät ole tukossa. Poista kahvijäämät tarvittaessa hammastikulla (kuva 32).



31



32

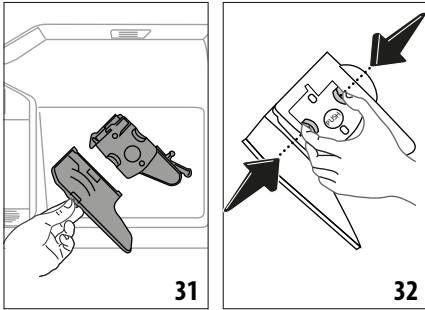
13.9 Irrotettavan uutinyksikön puhdistus

Uutinyksikkö (A6) on puhdistettava vähintään kerran kuukaudessa.

Varoitus!

Uutinyksikköä ei voi irrottaa, kun keitin on päällä.

1. Varmista, että keitin on sammunut oikein (ks. luku "5. Keittimen sammutus").
2. Irrota vesisäiliö (A9) (kuva 2).
3. Avaa uutinyksikön luukku (A5) (kuva 33), joka on oikealla sivulla.



4. Paina kahta värillistä vapautuspainiketta sisäänpäin ja vedä uutinyksikkö samanaikaisesti ulos (kuva 34).
5. Upota uutinyksikkö noin 5 minuutin ajaksi veteen ja huuhtelee se sitten vesihanan alla.

Varoitus!

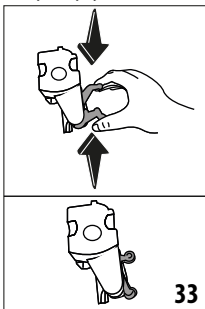
HUUHTELE VAIN VEDELLÄ

ÄLÄ KÄYTÄ PESUAINEITA ÄLÄKÄ ASTIANPESUKONETTA

6. Älä puhdisti uutinyksikköä pesuaineilla, sillä ne saattavat vahingoittaa sitä.
7. Käytä sutia ja puhdisti mahdolliset kahvijäämät uutinyksiköstä: ne näkyvät luukussa (A5).
8. Aseta uutin takaisin paikoilleen puhdistuksen jälkeen. Paina tämän jälkeen PUSH-kirjoituksella varustettua kohtaa, kunnes kuulet naksahduksen.

Tärkeää:

Jos uutinyksikön paikalleen asettamisessa ilmenee ongelmia, purista yksikkö oikeisiin mittoihinsa painamalla (ennen paikoilleen asetusta) molempia vipuja (kuva 35).



9. Varmista paikoilleen asettamisen jälkeen, että kaksi värikästä painiketta naksahtavat ulospäin.
10. Sulje uutinyksikön luukku.
11. Laita vesisäiliö takaisin paikalleen.

13.10 Ohjauspaneelin puhdistus (B)

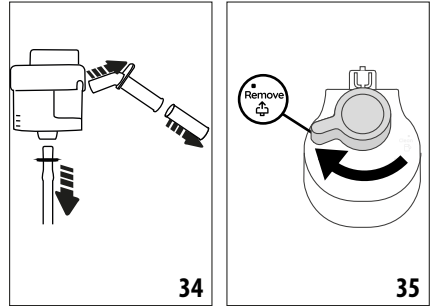
1. Sammuta keitin näppäimestä (B1).
2. Pyyhi pehmeällä, hankaamattomalla liinalla.
3. Hankaa pinttyneempiä likoja äläkä koskaan paina liikaa.

13.11 Maitokannun puhdistus (E)

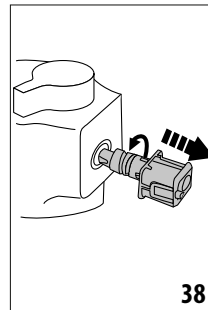
Tämä toimenpide takaa optimaaliset tulokset ajan kuluessa.

Toimi seuraavalla tavalla:

1. Ota pois maitokannun kansi (E1) (kuva 21).
2. Irrota maitosuutin (E5), maitosuuttimen jatkokappale (E6) ja maidon imuputki (E7) (kuva 36).



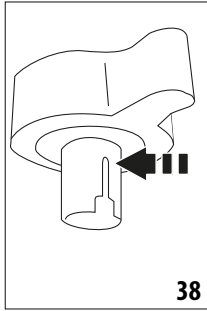
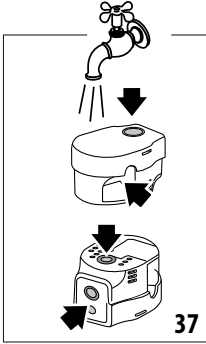
3. Käännä vaahdon säätönuppia myötäpäivään (E3) asentoon ^{Remove} (kuva 37) ja irrota se.
4. Käännä vastapäivään ja vedä pois maitokannun liitin-kytkin (E4) (kuva 38).



5. Suorita pesu astianpesukoneessa (suositeltu) tai käsin, seuraavassa kuvatulla tavalla:
 - **Astianpesukoneessa:** Huuhtelee kaikki osat huolellisesti kuumalla (vähintään 40°C:n) juomavedellä: aseta ne sitten astianpesukoneen yläkoriin ja käynnistä 50°C:n pesuohjelma, esimerkiksi ECO standard.
 - **Käsin:** Huuhtelee kaikki osat huolellisesti kuumalla juomavedellä (vähintään 40°C) poistaaksesi kaikki maidojäämät. Ole tarkkana, että valutat vettä kaikista kannen rei'istä (kuva 39): upota sitten kaikki osat (myös maitosäiliö (E2)) vähintään 30 minuutiksi kuumaan juomaveteen (vähintään 40°C), jossa on astianpesuainetta. Huuhtelee sitten runsaalla

kuumalla juomavedellä kaikki osat edellä kuvatulla tavalla hankaamalla niitä sitten yksittäin käsin.

6. Ole erityisen tarkkana, että nupin (kuva 40) alla olevaan loveen ja kanavaan ei jää maitojäämiä: puhdista kanava tarvittaessa hammastikulla.



7. Tarkista myös, etteivät maitojäämät ole tukkineet imuputkea ja suuttimen putkea.
8. Kuivaa kaikki osat kuivalla ja puhtaalla liinalla.
9. Kokoa kaikki kannen osat
10. Kiinnitä kansi uudelleen maitosäiliöön.

Tärkeää:

Keitin muistuttaa säännöllisesti tarpeesta puhdistaa maitokanun kehottamalla seuraavaa oikeaa puhdistussarjaa.


14. KALKINPOISTOA VARTEN

Varoitus!

- Lue huolella kalkinpoistoaineen valmistajan antamat käyttöohjeet ja merkinnät ennen käyttöä. Ne löytyvät kalkinpoistoaineen pakkauksesta.
- Suosittellemme käyttämään ainoastaan De'Longhin kalkinpoistoainetta. Vääränlaisten kalkinpoistoaineiden käyttäminen tai kalkinpoiston laiminlyöminen voi aiheuttaa vikoja, joita valmistajan takuu ei korvaa.
- Kalkinpoistoaine voi vahingoittaa herkkiä pintoja. Jos tuotetta läikkyy vahingossa, kuivaa välittömästi.

Kalkinpoiston ohjeet	
Kalkinpoistoaine	De'Longhi-kalkinpoistoaine
Astia	Suosittelu tilavuus: 2 l
Aika	~25min

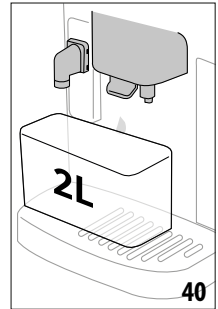
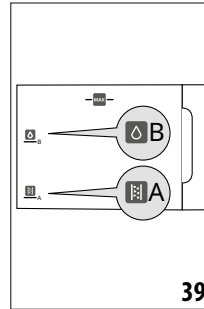
Suorita kalkinpoisto keittimessä kun kotisivulle (C) ilmestyy vastaava viesti: jos haluat suorittaa välittömästi kalkinpoiston, paina "Kyllä" ja noudata toimenpiteitä kohdasta (4).

Voit lykätä kalkinpoistoa myöhemmäksi painamalla "Peruuta": etusivun symboli  (C3) muistuttaa, että keitin tarvitsee kal-

kinpoistoa. (Viesti näytetään uudelleen jokaisen käynnistyksen yhteydessä).

Kalkinpoistovalikkoon siirrytään seuraavasti:

- Paina asetusvalikon kuvaketta kotisivulla (C6)
- Selaa valikon sivuja, kunnes näkyy kohta "kalkinpoistoa varten".
- Paina "Kyllä" siirtyäksesi opastettuun kalkinpoistomenetelyyn (tai "Lue lisää" lisätietoja varten).
- Aseta vesisuutin (D5) (kuva 4).
- Irrota ja tyhjennä tippa-alusta (A14) ja sakkasäiliö (A10) (kuva 24): asenna sitten molemmat ja paina "Seuraava".
- Irrota vesisäiliö (A9), nosta kansi (A8), (jos on) irrota suodatin (D4) ja paina "Seuraava".
- Tyhjennä säiliö kokonaan ja paina "Seuraava".
- Kaada kalkinpoistoainetta vesisäiliöön tämän taakse merkittyyn A-tasoon asti (vastaa noin 100 ml:n pakkausta). Lisää sitten vettä (yksi litra) tasoon B saakka (kuva 41). Laita vesisäiliö uudelleen paikoilleen (kannella) ja paina "Aloita".



9. Aseta suutinten alle tyhjä astia, jonka vähimmäistilavuus on 2 litraa (kuva 42). Paina "Valmis" käsittelyyn aloittamiseksi.

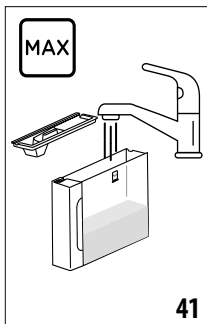
Varoitus! Palovammojen vaara

Suuttimista tulee kuumaa vettä, joka sisältää happoja. Ole siis erityisen varovainen, ettei kyseistä liuosta pääse roiskumaan päällesi.

10. Ialkinpoisto-ohjelma käynnistyy ja kalkinpoistoneste tulee ulos kuumavesisuuttimesta ja kahvisuuttimesta. Ohjelma suorittaa automaattisesti huuhtelujaksosarjan kahvinkeitinten sisällä olevien kalkkijäämien poistamiseksi

Keitin keskeyttää kalkinpoiston noin 15 minuutin kuluttua

11. Nyt keitin on valmis raikkaalla vedellä huuhteluun. Tyhjennä kalkinpoistoneste talteenotossa käytetty astia ja irrota vesisäiliö, tyhjennä se, huuhtelee se juoksevalla vedellä, täytä se raikkaalla vedellä MAX-tasoon asti ja laita se keittimeen (kuva 43). Paina "Seuraava"



12. Aseta kalkinpoistoliuksen talteenotossa käytetty astia tyhjänä suutintin alle ja paina "Kyllä" huuhtelumenetelmän käynnistämiseksi.
13. Kuuma vettä tulee sekä kuumen veden suuttimesta että kahvisuuttimesta
14. Kun säiliössä oleva vesi loppuu, tyhjennä huuhteluveden talteenotossa käytetty astia
15. Irrota vesisäiliö ja laita uudelleen pehmenyys-suodatin, jos se oli poistettu. Paina "Seuraava" jatkaaksesi.
16. Täytä säiliö raikkaalla vedellä MAX-tasoon asti, laita säiliö takaisin keittimeen ja paina "Kyllä" jatkaaksesi
17. Aseta kalkinpoistoliuksen talteenotossa käytetty astia tyhjänä suutintin alle ja paina "Kyllä" toisen huuhtelujakson käynnistämiseksi.
18. Kun säiliössä oleva vesi loppuu, tyhjennä huuhteluveden talteenotossa käytetty astia, irrota, tyhjennä ja laita takaisin tippa-alusta (A14) ja sakkasäiliö (A10) ja paina "Seuraava".
19. Irrota vesisäiliö, täytä se max-tasoon asti ja laita takaisin keittimeen.
20. Nyt kalkinpoisto on suoritettu: paina "Ok". Keitin suorittaa lyhyen lämmityksen ja palaa lopuksi etusivulle.

Tärkeää:

- Jos kalkinpoistojakso ei pääty oikein (esim. sähkö puuttuu), keitin pyytää koko menetelmän toistamista.
- On aivan normaalia, että sakkasäiliössä on vettä kalkinpoistojakson jälkeen (A10).
- Jos vesisäiliötä ei ole täytetty MAX-tasoon asti, keitin pyytää kolmatta huuhtelua, jotta keittimen sisäosissa ei varmasti olisi kalkinpoistoliuosta. Muista tyhjentää tippa-alusta ennen huuhtelun aloittamista.

15. PEHMENYSSUODATIN

15.1 Suodattimen asentaminen

Asenna suodatin seuraavasti:


1. Paina asetusvalikkoa (C6);

2. Selaa sivuja, kunnes näytetään kohta "Vedensuodatin"
3. Paina "Kyllä" siirtyäksesi opastettuun menetelmään.
4. Jatka kohdasta (18), joka on kappaleessa "Pehmenyys-suodattimen asennus", lukuun "Ennen keittimen käyttöönottoa".

Tärkeää:

Suodatin on vaihdettava kahden kuukauden välein, jos keitintä käytetään normaaliin tapaan. Jos keitin jää käyttämättä suodatin paikallaan asennettuna, suodatin on vaihdettava vähintään 3 viikon välein.

15.2 Suodattimen vaihto tai irrottaminen

Vaihda suodatin (D4), kun kotisivulle (C) ilmestyy vastaava viesti: jos haluat vaihtaa heti, paina "Kyllä" ja noudata toimenpiteitä kohdasta (18). Voit lykätä vaihtoa myöhemmäksi painamalla "Peruuta": näytöllä oleva symboli  muistuttaa, että suodatin on vaihdettava.

Vaihda se toimimalla seuraavasti:

1. Paina asetusvalikkoa (C6)
2. Selaa sivuja, kunnes kohta "Vedensuodatin" näkyy, ja paina "Lue lisää".
3. Paina "Kyllä" siirtyäksesi opastettuun menetelmään.
4. Poista vesisäiliö (A9) ja vanhentunut suodatin.
5. Irrota suodatin painamalla "Ok".
6. Uuden suodattimen asentamiseksi paina "Kyllä". Etene noudattamalla toimenpiteitä, joista on kerrottu kappaleen "Pehmenyys-suodattimen asennus", joka on luvussa "Ennen keittimen käyttöönottoa", kohdassa (18).

Tärkeää:

Kun on kulunut kaksi kuukautta (katso päivityri), tai kun keitintä ei ole käytetty 3 viikkoon, suodatin täytyy vaihtaa, vaikka keitin ei siitä vielä ilmoita.

16. TEKNISET TIEDOT

Jännite:	220-240 V ~ 50-60 Hz enint. 10 A
Teho:	1450 W
Paine:	1,5 MPa (15 bar)
Vesisäiliön tilavuus:	1,9 l
Mitat LxSxK:	240x440x360mm
Johdon pituus:	1200 mm
Paino (vaihtelee mallikohtaisesti):	9,5 kg
Kahvipapusaaliön max tilavuus:	250 g

De'Longhi pidättää oikeuden muuttaa keittimen teknisiä ja ulkomuotoa koskevia ominaisuuksia. Keittimen toiminnallisuus ja laatu pysyvät kuitenkin ennallaan.

16.1 Vinkit energian säästämiseksi

- Energiankulutuksen vähentämiseksi yhden tai useamman juoman jälkeen, ota pois maitokannu tai lisävarusteet.





- Aseta automaattinen sammutus 15 minuuttiin (katso kappale "6.5 Automaattinen sammutus")
- Laita energiansäästö päälle (katso kappale "6.4 Yleinen")
- Kun keitin sitä pyytää, suorita kalkinpoistojakso ja/tai vaihda pehmenyysuodatin.

17. NÄYTÖLLE ILMESTYVÄT VIESTIT

NÄKYVÄ VIESTI	MERKITYS	KORJAUSTOIMENPIDE
On aika täyttää vesisäiliö raikkaalla vedellä	Säiliössä ei ole (A9) riittävästi vettä.	Irrota vesisäiliö, täytä se MAX-tasoon asti raikkaalla juomavedellä (kuva 41) ja laita takaisin keittimeen.
Voitko lisätä vesisäiliön?	Säiliötä (A9) asetettu oikein paikoilleen.	Laita säiliö takaisin oikeaoppisesti painamalla se keittimen pohjaan asti
Voitko tyhjentää tippa-alustan ja sakkasäiliön? Täytä vesisäiliö raikkaalla vedellä	Säiliön vesi (A9) ei riitä, ja sakkasäiliö on täynnä (A10).	Irrota säiliö, täytä se MAX-tasoon asti raikkaalla juomavedellä (kuva 41) ja laita takaisin keittimeen. Suorita sakkasäiliön puhdistus, josta on kerrottu kappaleessa "13.3 Sakkasäiliön puhdistus".
Voisitko kiinnittää annosteluyksikön?	Uutinyksikköä ei ole asetettu takaisin paikoilleen puhdistuksen jälkeen (A6).	Aseta uutinyksikkö noudattamalla ohjeita, jotka on annettu kappaleessa "13.9 Irrotettavan uutinyksikön puhdistus".
On tullut aika tyhjentää sakkasäiliö ja tippa-alusta. Vaikka ne eivät olekaan täysiä, tyhjennä ne säännöllisesti.	Sakkasäiliö (A10) on täysi.	Suorita puhdistus, josta on kerrottu kappaleessa "13.3 Sakkasäiliön puhdistus".
Lisää sakkasäiliö ja tippa-alusta	Sakkasäiliötä (A10) ja/tai tippa-alustaa (A14) ei ole asennettu oikein tai niitä ei ole.	Laita sakkasäiliöllä varustettu tippa-alusta painamalla se pohjaan.
Lisäsitkö kahvijauheen? Lisää se nyt. Vain mittalusikallinen!	Valittuna on valmistus kahvijauheella, mutta kahvijauhetta ei ole lisätty riittävästi.	Varmista, että suppilo (A3) ei ole tukossa. Lisää sitten tasainen mittalusikallinen (D2) kahvijauhetta ja paina näytössä "Ok" noudattamalla ohjeita, jotka on annettu kappaleessa "8.4 Juoman valmistus käyttämällä esijauhettua kahvia".
Hups, kahvipavut näyttävät loppuneen. On aika lisätä niitä.	Kahvipavut ovat loppuneet.	Täytä kahvipapusäiliö (A4) ja paina "Valmis": noudata näytön ohjeita annostelun jatkamiseksi.
Lisää vesisuutin	Suutinta (D5) ei ole asetettu oikein tai se ei ole paikalla.	Kiinnitä työntämällä suutin (kuva 4) pohjaan: keitin antaa äänimerkin (jos äänimerkkitoiminto on päällä).
Lisäisitkö LatteCrema Hot -kannun?	Maitokannua (E) ole asetettu oikein tai se ei ole paikalla.	Kiinnitä maitokannu työntämällä se pohjaan: Keitin antaa äänimerkin (jos äänimerkkitoiminto on päällä).



NÄKYVÄ VIESTI	MERKITYS	KORJAUSTOIMENPIDE
Suorittaa puhdistusta. Olet käytettävissäsi uudelleen hetken kuluttua	Keitin havaitsee sisällään olevat liat.	Odota, että keitin on jälleen käyttövalmis ja valitse sitten haluamasi juoma uudelleen. Jos ongelma jatkuu, ota yhteyttä huoltokeskukseen.
Uusia asetuksia ei ole tallennettu	Juoman muokkauksen aikana (ks. kappale "11. "my"-toiminto (vain kuumat juomat)", valmistus keskeytettiin tahallaan painamalla "X" tai hälytys tapahtui.	Paina "X" kotisivulle (C) palaamiseksi ja nähdäksesi hälytyksen, joka aiheutti keskeytyksen. Noudata ohjeita, jotka liittyvät näytettyyn hälytykseen (ks. kappale "17. Näytölle ilmestyvät viestit")
Pahoittelut, en voi valmistaa loppuun juomaa. Vähennä voimakkuutta ja yritä uudelleen	Kahvi on liian hienoksi jauhettua, ja kahvi valuu tämän vuoksi liian hitaasti tai sitä ei tule ollenkaan.	Paina "OK" palataksesi kotisivulle. Valitse kevyempi voimakkuus (katso "8.3 Muokatut kahvi juomat") ja yritä uudelleen annostella juomaa
En voi valmistaa juomaa loppuun. Säädä kahvimyllyä lisäten jauhatusasoa 1 asennon kerrallaan (+1)	Kahvi on liian hienoksi jauhettua, ja valuu tämän vuoksi liian hitaasti tai sitä ei tule ollenkaan.	Paina "OK" ja siirry kahvimyllyn säätöön (ks. kappale "6.11 Kahvimyllyn asetukset")
En voi valmistaa juomaa loppuun. Vähennä kahvijauhetta ja yritä uudelleen.	Olet käyttänyt liikaa kahvijauhetta	Vähennä kahvijauhetta (enintään yksi mittalusikallinen). Paina "Ok" palataksesi kotisivulle (C).
En voi valmistaa juomaa loppuun. Vähennä kahvijauhetta ja yritä uudelleen	Olet käyttänyt liikaa kahvijauhetta	Valitse kevyempi voimakkuus (ks. "8.3 Muokatut kahvi juomat") tai vähennä kahvi jauheen määrää (enintään 1 mittalusikallinen). Paina "Ok" etusivulle palaamiseksi tai odota, että viesti katoaa.
Aseta astia maitosuuttimen alle. Käännä nuppi Puhdistus-kohtaan	Maitojuomaa on valmistettu ja maitokannu (E) on puhdistettava	Puhdistu kannu noudattamalla ohjeita kappaleesta "9.6 Maitokannun puhdistus jokaisen käytön jälkeen".
Muista laittaa maitokannu takaisin jääkaappiin	Maitopohjainen valmistus on tehty ja maitokannu (E) on vielä keittimessä.	Ota maitokannu pois ja laita se jääkaappiin.
Kalkinpoisto on tarpeen. Valmiita aloittamaan? (~ 30 min)	Osoittaa, että keittimen kalkinpoisto on suoritettava.	Jos tahdot tehdä kalkinpoiston, paina "Kyllä" ja noudata opastettua menetelmää. Muussa tapauksessa paina "Peruuta": Tässä tapauksessa etusivulle (C) ilmestyy symboli  (C3) muistuttamaan, että kalkinpoisto on suoritettava (ks. luku "14. Kalkinpoistoa varten").
Vedensuodatin tulee vaihtaa. Valmiita aloittamaan?	Pehmennysuodatin (D4) on kulunut loppuun.	Paina "Kyllä" suodattimen vaihtamiseksi/irrottamiseksi, tai "Peruuta", jos haluat tehdä sen myöhemmin. Noudata ohjeita, jotka on annettu luvussa "15. Pehmennysuodatin".
		→

NÄKYVÄ VIESTI	MERKITYS	KORJAUSTOIMENPIDE
Jokin meni vikaan: voit parantaa tilannetta käyttööppaan ohjeiden mukaan	Keittimen sisäosat ovat likaiset.	Puhdista keitin huolellisesti, kuten kuvattu luvussa "13. Puhdistus". Jos viesti näkyy keittimessä yhä puhdistuksen jälkeen, ota yhteyttä asiakaspalveluun ja/tai valtuutettuun huoltokeskukseen.
Hups, prosessi keskeyttiin	Kalkinpoisto keskeytetty tai virheellisesti suoritettu	Paina "Ok" jatkaaksesi (katso luku "14. Kalkinpoistoa varten".
Vesipiiri on tyhjä. Valmiina täyttöön?	Vesipiiri on tyhjä	Paina "Kyllä" täyttääksesi piirin: annostelu keskeytyy automaattisesti. On normaalia, että tippa-alustassa on vettä (A14) täytön jälkeen. Jos ongelma jatkuu, tarkista, että vesisäiliö (A9) on asennettuna pohjaan asti.
	Uusi pehmenysuodatin on laitettu (D4)	Varmista, että olet noudattanut oikeaoppisesti uuden suodattimen asetusohjeita (kappaleet "15.1 Suodattimen asentaminen" ja "15.2 Suodattimen vaihto tai irrottaminen"). Jos ongelma jatkuu, poista suodatin (kappale "15.2 Suodattimen vaihto tai irrottaminen").
	Osoittaa, että energiansäästötila on päällä.	Jos haluat ottaa energiansäästötilan pois päältä, noudata ohjeita, jotka on annettu kappaleessa "6.4 Yleinen".
	Muistuttaa, että keittimen kalkinpoisto on suoritettava.	Suorita mahdollisimman pian kalkinpoisto-ohjelma, joka on kuvattu luvussa "14. Kalkinpoistoa varten".
	Muistuttaa, että suodatin on vaihdettava. (D4)	Vaihda suodatin tai irrota se noudattamalla luvussa "15. Pehmenysuodatin" annettuja ohjeita.
	Muista, että maitokannu (E) on puhdistettava	Puhdista kannu noudattamalla ohjeita kappaleesta "9.6 Maitokannun puhdistus jokaisen käytön jälkeen".

18. VIANETSINTÄ

Seuraavassa on lueteltu joitakin mahdollisia toimintahäiriöitä.

Mikäli et kykene poistamaan ongelmaa ohjeiden avulla, ota yhteys tekniseen huoltopalveluun.

ONGELMA	MAHDOLLINEN SYY	KORJAUSTOIMENPIDE
Keitin ei käynnisty	Pistoke ei ole pistorasiassa.	Kytke pistoke pistorasiaan (kuva 1).
		→

ONGELMA	MAHDOLLINEN SYY	KORJAUSTOIMENPIDE
Kahvi ei ole kuumaa.	Keittimen sisäiset piirit ovat jäähtyneet, koska viimeisen kahvin valmistuksesta on kulunut 2-3 minuuttia.	Lämmitä sisäosat huuhtelemalla ne ennen kahvin valmistusta vartavastisesta toiminnosta (ks. kappale ”6.1 Huuhtelu”).
	Asetettu kahvin lämpötila on matala.	Aseta korkeampi kahvin lämpötila asetusvalikosta (C6) (katso kappale ”6.6 Kahvin lämpötila”).
	Kuppeja ei ole esilämmitetty.	Lämmitä kahvikupit huuhtelemalla ne kuumalla vedellä (HUOM. voit käyttää kuumaa vesi-toimintoa).
	Keittimen kalkinpoisto on suoritettava	Toimi noudattaen ohjeita luvusta ”14. Kalkinpoistoa varten”. Tarkista sitten veden kovuus (”Veden kovuuden mittausta”) ja varmista, että keitin on asetettu todellisen kovuuden mukaan (”Veden kovuuden ohjelmointi”).
Kahvi ei ole täyteläistä tai siinä on vähän vaahtoa.	Kahvi on jauhettu liian karkeaksi.	Mene asetusvalikkoon (C6) ja nouda ohjeita jauhatuskarkeuden säätämiseksi. Huomaat tapahtuneen muutoksen vaikutuksen vasta 3 kupillisen valmistuksen jälkeen (ks. kappale ”6.11 Kahvimyllyn asetukset”).
	Kahvi ei ole sopivaa.	Käytä espressokeittimelle tarkoitettua kahviseosta.
	Kahvi ei ole tuoretta.	Kahvipakkaus on ollut auki liian pitkään, ja sen maku on laimentunut.
Kahvi valuu liian hitaasti tai tipoitain.	Kahvi on jauhettu liian hienoksi.	Mene asetusvalikkoon (C6) ja nouda ohjeita jauhatuskarkeuden säätämiseksi. Huomaat tapahtuneen muutoksen vaikutuksen vasta 3 kupillisen valmistuksen jälkeen (ks. kappale ”6.11 Kahvimyllyn asetukset”).
Kahvi ei valu yhdestä tai kummasta-kaan suuttimesta.	Kahvisuuttimen putket (A16) ovat tukossa.	Puhdista kahvisuutin sienellä tai hammastikulla.
Annosteltu kahvi on vetistä.	Suppilo (A3) on tukossa.	Puhdista suppilo sudilla, kuten on kuvattu kappaleessa ”13.7 Kahvijauheen suppilon puhdistus”.
Juoman annostelumäärä on pieni	Säiliössä (A9) ei ole riittävästi vettä	Täytä säiliö aina MAX-tasoon asti.
Keitin ei annostele kahvia.	Keitin havaitsee sisällään olevat liat: näytölle ilmestyy ”Suorittaa puhdistusta ...”.	Odota, että keitin on jälleen käyttövalmis ja valitse sitten haluamasi juoma uudelleen. Jos ongelma jatkuu, ota yhteyttä huoltokeskukseen.
Uutinyksikköä (A6) ei voi irrottaa.	Sammutusta ei ole suoritettu oikein	Sammuta näppäimestä  (B1) (katso luku ”5. Keittimen sammutus”).
		→

ONGELMA	MAHDOLLINEN SYY	KORJAUSTOIMENPIDE
Kun kalkinpoisto on tehty, keitin pyytää kolmatta huuhtelua.	Kahden huuhtelujakson aikana säiliötä (A9) ei ollut täytetty MAX-tasoon saakka	Toimi keittimen osoittamalla tavalla, mutta muista tyhjentää ensin tippa-alusta (A14), jotta vesi ei valuisi yli.
Maitoa ei tule maitosuuttimesta (E5).	Maitokannun kansi (E1) on likainen	Puhdista maitosäiliön kansi kuten on osoitettu kappaleessa "13.11 Maitokannun puhdistus (E)".
	Säiliötä (E1) ei ole koottu oikein.	Asenna kaikki osat oikein, kuten on kuvattu kappaleessa "9.1 Maitokannun valmistelu (E)"
Maidossa on suuria kuplia tai se tulee ulos roiskuen maitosuuttimesta (E5) tai vaahtoa on vähän.	Maito ei ole riittävän kylmää tai maitotyyppi ei sovellu vaaditulle juomalle	Optimaalisia tuloksia varten käytä oikeaa maitotyyppiä (katso kappale "9.2 Mitä maitoa kannattaa käyttää?"). Käytä jääkappikylmiä juomia (Noin 5 °C).
	Maitokannun kansi (E1) on likainen	Puhdista maitokannu kuten on osoitettu kappaleessa "9.6 Maitokannun puhdistus jokaisen käytön jälkeen"
	Kanavassa, joka sijaitsee vaahdon säätönupin (E3), alla, on vettä	Irrota nuppi ja kuivaa kunnolla.
	Kasvijuomia käytetään.	Tuloksen parantamiseksi käytä jääkaappikylmiä juomia (noin 5°C). Säädä vaahdon määrää noudattamalla ohjeita, jotka on annettu kappaleessa "9.4 Vaahdomäärän säätö"
Kuppitaso (A11) on kuuma.	Eri juomia on valmistettu tiheään tahtiin	
Puhdistuksen jälkeen tippa-alustaa ei kyetä asettamaan keittimeen	Kondenssiveden alustaa (A15) ei ole asennettu oikein	Tarkista, että kondenssiveden alusta on asennettu oikein
Keitin päästää höyryä tippa-alustasta (A14) ja/tai keittimen alustalla on vettä.	Alustan ritilää ei ole asetettu uudelleen paikoilleen puhdistuksen jälkeen (A12).	Laita tippa-alusta ja alustan ritilä takaisin paikoilleen.



FI-57132C8816_00_1023