

Atskleiskite kavos paslaptis



Series F3 instrukcija



Atidžiai perskaitykite naudojimo instrukciją ir išsaugokite ją vėlesniam naudojimui.

Turinys

1	Turinys	1
2	Ižanga	4
2.1	Susipažinkite.....	4
2.2	Apie instrukciją.....	4
2.3	Apibūdinimas	4
2.4	Gamintojo informacija.....	5
3	Saugumas	6
3.1	Paskirtis	6
3.2	Saugos nurodymai	6
3.2.1	Rizikos veiksniai vartotojui.....	6
3.2.2	Rizikos veiksniai aparatui.....	8
3.2.3	Saugos taisyklės.....	10
4	Produkto aprašymas	13
4.1	Produktas.	13
4.2	Techniniai duomenys	14
4.2.1	Pajėgumas	14
4.2.2	Techninės detalės.	14
4.3	Priedai	15
5	Montavimas ir testavimas	15
5.1	Būtiniosios sąlygos	15
5.1.1	Montavimo vieta	15
5.1.2	Aplinkos sąlygos	16

Ši instrukcija galioja modeliams *F3-H*, *F3-HT*, *F3 Plus* ir *F3 Plus-T*.

Dėl reguliarių atnaujinimų paveikslėliai ir tikrieji produktai gali šiek tiek skirtis.
Vadovaukitės tikrąja įsigyto produkto konstrukcija.

5.1.3	Elektra	16
5.1.4	Vanduo	17
5.1.5	Pieno naudojimas	17
5.2	Montavimas	18
5.2.1	Kavos aparatas.....	18
5.2.2	Pupelių/miltelių piltuvai	18
5.3	Jungtys.....	19
5.3.1	Vandens žarnelės prijungimas.....	19
5.3.2	Nuotėkų žarnelės prijungimas.....	19
5.3.3	Žarnelės pieno sist. valymui prijungimas.....	20
5.4	Prijungimas prie elektros tinklo.	21
5.4.1	Kavos aparato prijungimas.....	21
6	Naudojimo pradžia	22
6.1	Užpildymas	22
6.1.1	Pupelių piltuvo užpildymas	22
6.1.2	Miltelių piltuvo užpildymas.....	22
6.1.3	Pieno žarnelės prijungimas.....	23
6.2	Ijungimas.....	23
6.3	Numatytieji nustatymai.....	24
6.4	Išjungimas	25
7	Gėrimų gaminimas	27
7.1	Juodos kavos gėrimas	27
7.2	Pieniškas gėrimas	28
7.3	Gėrimas iš miltelių.....	30

7.4	Garų išleidimas	31
7.4.1	Garai	31
7.4.2	Garai ir kavos gaminimas vienu metu	33

8 Sklavimas ir priežiūra

8.1	Priežiūros tvarkaraštis	34
8.2	Kasdienė priežiūra	35
8.2.1	Greitas virimo sistemos sklavimas.....	35
8.2.2	Greitas kapučinatoriaus sklavimas	36
8.2.3	Miltelių mechanizmo sklavimas	37
8.2.4	Gėrimų piltuvėlio valymas	38
8.2.5	Garų antgalio naudojimas/priežiūra.....	38
8.2.6	Maišytuvo išėmimas ir valymas.....	39
8.2.7	Pieno žarnelės atjungimas ir valymas.....	40
8.3	Kita priežiūra.....	41
8.3.1	Virimo mechanizmo valymas	41
8.3.1.1	Išėmimas	41
8.3.1.2	Išėjimas	41
8.3.1.3	Valymas	42
8.3.2	Nuodugnus virimo mechanizmo valymas ...	44
8.3.3	Nuodugnus pieno sistemos valymas	44
8.3.4	Kalkių šalinimas.....	45
8.3.5	Priežiūra vieno mygtuko paspaudimu.....	46

9 Vartotojo įsipareigojimai ir garantija.....

9.1	Vartotojo įsipareigojimai	47
9.2	Garantija ir žalos atlyginimas	47

10 Pastabos.....

10.1	Svarbios pastabos kasdieniam naudojimui ir priežiūrai.....	48
------	--	----

2 Įžanga

2.1 Susipažinkite

- Šis modelis – tai vienas iš naujausių patentuotų visiškai automatinį *Dr. Coffee* kavos aparatų.
- Ši instrukcija skirta supažindinti vartotojus su aparato naudojimu bei priežiūra. Mes nesame atsakingi už bet kokią žalą, sukeltą šių nurodymų nesilaikymo. Prireikus papildomos informacijos, susisiekite su klientų aptarnavimo skyriumi.
- Naudodamiesi kavos aparatu, vadovaukitės instrukcijomis. Išsaugokite šią instrukciją vėlesniam naudojimui.

2.2 Apie instrukciją

- Ši instrukcija pridedama prie įsigyto kavos aparato. Saugokite instrukciją ir laikykite ją šalia aparato.
- Gamintojas pasilieka teisę keisti instrukciją atsiradus naujiems įrangos patobulinimams. Spausdinimas, vertimas ar dauginimas, nepriklausomai nuo jo formos, gali būti vykdomi tik gavus raštišką gamintojo sutikimą. Autorinės teisės priklauso gamintojui.

Ši instrukcija tinka *F3-H*, *F3-HT*, *F3 Plus*, *F3 Plus-T* modeliams.

2.3 Apibūdinimas

- Šis visiškai automatinis kavos aparatas yra naudojamas juodos kavos, kavos su pienu, pieno ruošimui. Aparatas pritaikytas naudojimui restoranuose, biuruose ir kitose komercinio pobūdžio vietose.
- Priklausomai nuo pasirinktos papildomos įrangos, šiuo kavos aparatu galėsite paruošti šiuos produktus:

Kavą, kavą su pienu, gėrimus iš miltelių, kitus produktus su pienu.

- Aparato korpusas pagamintas iš aliuminio ir aukštos kokybės plastiko. Aparato bei visų jo priedų dizainas sukurtas taip, kad atitiktų žemiau pateiktus reikalavimus:

RVASVT higienos principus;

Su elektros sauga susijusių avarijų prevencijos nuostatas, galiojančias komercinio pobūdžio patalpoms.

- Aparatas yra valdomas pasitelkus liečiamą ekraną.

2.4 Gamintojo informacija

- Įmonė: Suzhou Dr.Coffee System Technology Co., Ltd
- Adresas: 3/F, No.3 Building, No.55 Taishan Road, New District, Suzhou City, Jiangsu,China 215151
- Pašto kodas: 215151
- ♦ Tel. nr.: +86 512-6731-7782
- Tinklapis: www.dr-coffee.com

3 Saugumas

Saugumas yra ypač svarbus. Norėdami aparatu naudotis saugiai, vadovaukitės žemiau pateiktais nurodymais.

3.1 Paskirtis

- Aparatas bei visi jo priedai yra skirti žemiau apibūdintam naudojimui:
 - Naudojimui, vykdomam gamintojo įgalioto personalo.
 - Savitarnai (prižiūrint personalui).
 - Naudojimui su nuolatine vandens jungtimi.
 - Naudojimui pasitelkus gėlą vandenį.
 - Nuolatiniam naudojimui sausose vidaus patalpose.
- Aparatas bei visi jo priedai nėra skirti žemiau apibūdintiems naudojimams aplinkybėms:
 - Naudojimui patalpose su aukštu drėgmės lygiu ar lauke.
 - Naudojimui transporto priemonėse (prireikus pasitikslinkite su gamintoju).

3.2 Saugos nurodymai

3.2.1 Rizikos veiksniai vartotojui

Dėmesio! Instrukcijų nesilaikymas gali tapti sužeidimų priežastimi.

- Vadovaukitės šiomis taisyklėmis:

Prieš naudodamiesi aparatu, atidžiai perskaitykite instrukciją.

Nesinaudokite aparatu, jei pastebėjote galimą gedimą.

Draudžiama keisti saugos įtaisus.

Draudžiama liesti įkaitusias aparato dalis.

Aparatu gali naudotis vaikai, kurie yra vyresni nei 8 metų amžiaus, bei žmonės, patiriantys fizinių, jausminių ar protinių sunkumų, taip pat žmonės, neturintys pakankamai žinių bei patirties, jei tokie asmenys yra prižiūrimi arba jiems paaiškinama, kaip saugiai naudotis aparatu.

Neleiskite vaikams žaisti su aparatu, jo valyti ar atlikti kitas priežiūros procedūras.

Aparatą laikykite lengvai prieinamoje vietoje.

Dėmesio! Netinkamas elektroninių prietaisų naudojimas gali tapti elektros šoko priežastimi.

- Vadovaukitės šiomis taisyklėmis:

Liesdami veikiančias elektrines aparato dalis, rizikuojate rimtai susižeisti.

Aparatą junkite tik prie lizdo su saugikliu.

Laikykitės nustatytų žemos įtampos reikalavimų, taip pat kitų vietinių ar jūsų regione galiojančių saugos nuostatų.

Visos jungtys turi atitikti reikalavimus.

Maitinimo įtampa turi atitikti ant plokštės pateiktus duomenis.

Nelieskite veikiančių elektrinių dalių.

Prieš vykdydami priežiūros procedūras, išjunkite aparatą ir ištraukite kištuką iš lizdo.

Maitinimo laidą keisti leidžiama tik gamintojo įgaliotam personalui.

Dėmesio! Išjunkite aparatą prieš bet kokias techninio aptarnavimo procedūras.

Dėmesio! Pakeitę maitinimo laidą į kitą, kurį gavote ne iš *Dr. Coffee*, rizikuojate sukelti gaisrą ar patirti elektros šoką.

Dėmesio! Papildomi gėrimų ingredientai bei jų likučiai gali kelti pavojų alergiškiems asmenims.

- Vadovaukitės šiomis taisyklėmis:

Savitarnos atveju, peržiūrėkite ekrane surašytus papildomus ingredientus ir įsitikinkite, kad nesate jiems alergiškas.

Tą patį svarbu daryti ir kvalifikuotam personalui.

Nudegimo pavojus! Karšti gėrimai kelia nudegimo pavojų. Nelieskite įkaitusio garų antgalio.

Nudegimo pavojus! Piltuvėliai ir kavos virimo sistema stipriai įkaista. Lieskite tik specialias rankenėles. Virimo sistemą plaukite tik jai atvėsus.

Nudegimo pavojus! Pavojinga liesti veikiančias aparato dalis. Nekiškite rankų į pupelių piltuvą, miltelių piltuvą ir virimo sistemą aparatui veikiant.

3. 2. 2 Rizikos veiksniai aparatui

Dėmesio! Netinkamai sumontuotas aparatas gali tapti pažeidimų ar nepageidaujamų priemaišų atsiradimo priežastimi.

- Vadovaukitės šiomis taisyklėmis:

Siekiant išvengti gedimų, rekomenduojame naudoti vandens filtrą.

Laikykitės nustatytų žemos įtampos reikalavimų, taip pat kitų vietinių ar jūsų regione galiojančių saugos nuostatų.

Užtikrinkite tinkamą vandens tiekimą. Netinkamas vandens tiekimas gali pažeisti siurbį.

Žarnelėje reikėtų įmontuoti patikrinimo vožtuvą – jis pagelbės vandens pratekėjimo atveju.

Jei aparatu nesinaudojote ilgiau nei savaitę, atlikite valymo procedūrą prieš vėl juo naudodamiesi.

Gedimus šalinti leidžiama tik gamintojo įgaliotiems ekspertams.

Kavos aparatą naudokite tik su originaliais gamintojo priedais.

Prireikus pakeisti aparato dalį ar atlikti sudėtingesnę priežiūrą, susisieki su klientų aptarnavimo skyriumi.

Draudžiama plauti aparatą vandeniu ar valyti jį garais.

Laikykite aparatą atokiai nuo vandens srovių.

Pupelių piltuvą naudokite tik pupelėms, miltelių piltuvą – tik profesionaliems milteliams, o valymo tablečių skyrelį – tik valymo tabletėms.

Draudžiama naudoti šaldytas kavos pupeles – jos gali pakenkti virimo mechanizmui.

Transportuojant aparatą ar atsargines jo dalis žemesnėje nei -10°C temperatūroje, kyla trumpojo jungimo ar užšalimo pavojus.

Naudokite naują žarnelių rinkinį!

3.2.3 Saugos taisyklės

Vanduo:

Dėmesio! Netinkamas vandens naudojimas gali kelti pavojų sveikatai!

- Vadovaukitės šiomis taisyklėmis:

Naudokite tik švarų vandenį.

Minimalus karbonatinis vandens kietumas – 5 °dKH ar 8,9 °fKH.

pH turėtų būti tarp 6,5 ir 7.

Bendras vandens kietumas privalo būti didesnis nei karbonatinis

kietumas. Chloro kiekis turi būti mažesnis nei 100 mg/l.

Vandens kietumas: <80ppm.

- Naudokitės aparatu tik kartu su vandens talpa.

Kasdien užpildykite vandens talpą švariu vandeniu.

Prieš užpildydami vandens talpą, išvalykite ją.

Kava:

Dėmesio! Netinkamas kavos naudojimas gali kelti pavojų sveikatai!

- Vadovaukitės šiomis taisyklėmis:

Visada perskaitykite informaciją ant kavos pakuotės.

Užpildykite piltuvą tokiu kiekiu pupelių, kokio reikia

vienai dienai.

Pripildę pupelių piltuvą, iškart jį uždarykite.

Laikykite pupeles sausoje, vėsioje, uždaroje vietoje.

Naudokite šviežias pupeles.

Nenaudokite pupelių pasibaigus rekomenduojamam naudojimo laikui.

Atidarę pupelių pakuotę, iškart vėl ją sandariai uždarykite, kad išvengtumėte užtaršos.

Pienas:

Dėmesio! Netinkamas pieno naudojimas gali kelti pavojų sveikatai!

- Vadovaukitės šiomis taisyklėmis:

Nenaudokite žalio pieno.

Naudokite pasterizuotą, apdorotą pieną.

Naudokite tik homogenizuotą pieną.

Naudokite šaltą pieną: jo temperatūra turėtų būti tarp 4 ir 10 °C.

Naudodami pieną, dėvėkite pirštines.

Naudokite tik pieną iš originalios pakuotės.

Prieš užpildydami pieno talpą, ją išvalykite.

Visada perskaitykite informaciją ant pieno pakuotės.

Užpildykite talpą tokiu kiekiu pieno, kokio reikia vienai dienai.

Užpildę talpą, uždarykite jos dangtelį.

Laikykite pieną sausoje, vėsioje, uždaroje vietoje (maksimali temperatūra: 7 °C).

Naudokite šviežią pieną.

Nenaudokite pieno pasibaigus galiojimo laikui.

Atidarę pieno pakuotę, iškart vėl ją sandariai uždarykite.

Milteliai:

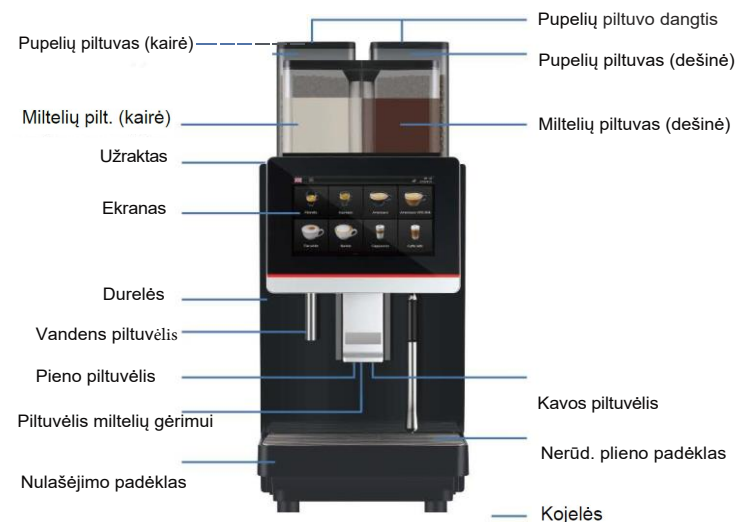
Dėmesio! Netinkamas miltelių naudojimas gali kelti pavojų sveikatai!

- ♦ Vadovaukitės šiomis taisyklėmis:
 - Įsitikinkite, kad pasirinkti milteliai yra tinkami naudojimui kavos aparatuose.
 - Visada perskaitykite informaciją ant pakuotės.
 - Užpildykite piltuvą tokiu kiekiu miltelių, kokio reikia vienai dienai.
 - Užpildę miltelių piltuvą, iškart jį uždarykite.
 - Laikykite miltelius sausoje, vėsioje, uždaroje vietoje.
 - Naudokite tik šviežius miltelius.
 - Nenaudokite miltelių pasibaigus naudojimo laikui.
 - Atidarę miltelių pakuotę, iškart vėl ją sandariai uždarykite.

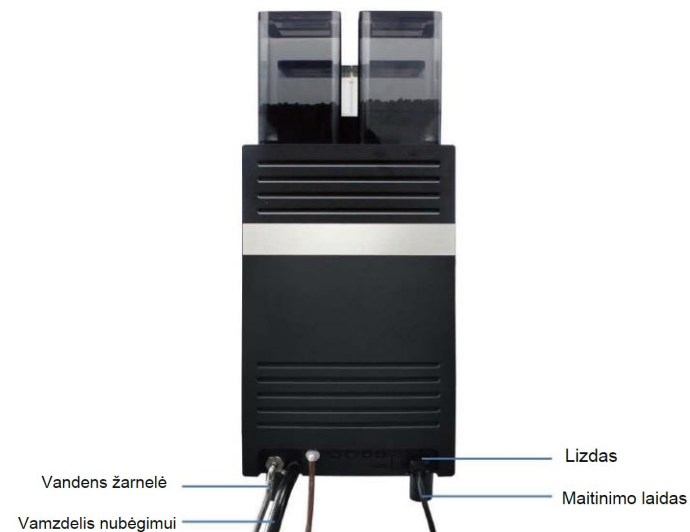
4 Produkto aprašymas

4.1 Produktas (pavaizduotas *F3 Plus-T* modelis)

(Priekinė pusė)



(Galinė pusė)



4. 2 Techniniai duomenys

Šie duomenys galioja F3 Plus/Plus-T modeliams.

4.2.1 Pajėgumas

DIN18873-2 valandinis pajėgumas:

Rekomenduojamas pajėgumas (į dieną)	300 puodelių	
Valandinis pajėgumas	Viena porcija	Dvi porcijos
Espresso	156	210
Americano	120	150
Cappuccino	105	/
Valandinis karšto vandens pajėgumas	30 l	
Pupelių piltuvo talpa	Apie 2 x 1200 g	
Miltelių piltuvo talpa	Pieno milteliai 600 g/Šokolado milteliai 1000 g	
Tirščių talpos dydis	Apie 100 porcijų (10 g/porcija)	

4. 2. 2. Techninės detalės

Kavos aparatas Žarnelių prijungimui rinkinys	220V~ 50Hz 2900W G3/4" su perėjimu į G1/2", ilgis 1,5 m, metalas
Vandens slėgis prijungus Plotis x Gylis x Aukštis Svoris	80–600 kPa (0,8–6 bar) 34 x 54 x 83 cm 48 kg

4. 3. Priedai

Modelis pristatomas su šiomis atsarginėmis dalimis:

Pupelių piltuvas	x 2 vnt.	Nuotekų žarnelė	x 1 vnt.
Miltelių piltuvas (F3 Plus/F3 Plus-T)	x 1 vnt.	Vandens žarnelė	x 1 rink.
Maitinimo laidas	x 1 vnt.	Veržliaraktis rupumo reguliavimui	x 1 vnt.
Naudojimo instrukcija	x 1 vnt.	Žarnelė pieno sistemos valymui	x 1 vnt.

5 Montavimas ir testavimas

Žemiau apibūdintus veiksmus leidžiama atlikti tik įgaliotam personalui.

5. 1 Būtiniosios sąlygos

5. 1. 1 Montavimo vieta

Montuokite ant stabilaus, plokščio paviršiaus.

Laikykite atokiai nuo karščio šaltinių.

Montavimo vietą bet kuriuo metu gali peržiūrėti ir pakeisti gamintojo įgaliotas personalas.

Atstumas tarp maitinimo lizdo ir aparato neturėtų viršyti 1 m.

Užtikrinkite pakankamai vietos priežiūrai, naudojimui bei užpildymui.

Galinė aparato dalis turi būti nutolusi nuo sienos bent per 5 cm.

5.1.2 Aplinkos sąlygos

- ♦ Norėdami išvengti gedimų, vadovaukitės šiais nurodymais:

Aplinkos temperatūra turi būti tarp +10 °C ir +40 °C.

Maksimali leidžiama oro drėgmė – 80 % rF.

Draudžiama aparatu naudotis lauke: jam gali pakenkti nepalankios oro sąlygos (lietus, sniegas, šalna...).

- ♦ Aparato laikymas žemoje temperatūroje:

Jei aparatą laikysite žemesnėje nei 0 °C temperatūroje, prieš tai išleiskite iš jo visą vandenį.

5.1.3 Elektra

- Jungdami aparatą prie elektros tinklo, vadovaukitės vietinėmis saugos nuostatomis. Maitinimo įtampa privalo sutapti su ant plokštės nurodytais duomenimis.

Dėmesio! Pavojus! Elektra!

- ♦ Vadovaukitės šiais nurodymais:

Įtampa turi atitikti ant plokštės nurodytus duomenis!

Siekdami maksimalaus saugumo, aparatą prijunkite prie a30 mA antžeminio srovės pertraukiklio.

Nesinaudokite aparatu, jei jo maitinimo laidas yra pažeistas. Keisti maitinimo laidą ar kištuką leidžiama tik klientų aptarnavimo personalui ar gamintojo įgaliotiems ekspertams.

Venkite naudoti prailgintuvus! Jei juos būtina naudoti, laikykitės gamintojo nurodymų ir vietinių saugos nuostatų.

Tiesdami laidą, įsitikinkite, kad jis netrukdytų žmonėms praeiti. Netieskite laido per aštirus kampus ir neleiskite jam kaboti ore. Nesuspauskite laido. Įsitikinkite, kad laidas nesiliečia prie įkaitusių paviršių ir yra apsaugotas nuo riebalų bei stiprių valiklių.

Stenkitės neliesti laido. Kištukas turi būti įkištas į laisvai pasiekiamą lizdą, kad aparatą būtų galima iškart atjungti gedimo atveju. Niekada nekiškite į lizdą drėgno kištuko.

5.1.4 Vanduo

- ♦ Prastos kokybės vanduo ir kitos medžiagos gali pažeisti aparatą. Vadovaukitės šiomis taisyklėmis:

Vanduo turi būti švarus, o chloro kiekis neturėtų viršyti 100 mg/l.

Karbonatinis vandens kietumas neturėtų viršyti 5 °dKH ar 8,9 °fKH. Bendras vandens kietumas privalo būti didesnis nei karbonatinis kietumas.

Minimalus karbonatinis vandens kietumas: 5 °dKH ar 8,9 °fKH. pH turėtų būti tarp 6,5 ir 7.

Naudokite naują žarnelių rinkinį! Draudžiama prijungti senas ar panaudotas žarneles.

- Prijunginėdami vandenį, vadovaukitės instrukcijomis ir vietinėmis saugos nuostatomis. Jei naudojate naują žarnelę, įsitikinkite, kad ji švari.
- Prijunkite aparatą prie vandens slėgio reduktoriaus pasitelkę slėgio žarnelę ir G 3/8" jungtį. (Sureguliuokite, kad slėgis būtų 0,3 MPa (3 bar)).

5.1.5 Pieno naudojimas

- Naudojamo pieno temperatūra turėtų būti maždaug 4-10 °C.
- Pieno talpos ar pakuotės aukštis negali viršyti 26 cm.
- ♦ Rekomenduojame naudoti *Dr. Coffee* pieno šaldytuvą.

5.2 Montavimas

5.2.1 Kavos aparatas

- Atidarykite kartoninę kavos aparato dėžę, išimkite aparatą ir atsargines jo dalis. Aparatą bei bet kokius jo priedus galima montuoti tik vietose be šerkšno.

5.2.2 Pupelių/miltelių piltuvai

1 žingsnis: Atidarykite dureles pasitelkę užraktą ir patraukite už rankenėlės.



2 žingsnis: Įstatykite į vietą kavos pupelių piltuvą (kaip parodyta paveikslėlyje), taip pat įstatykite ir miltelių piltuvą. Miltelių piltuvus įstatomas tik *F3 Plus* ir *F3 Plus-T* modeliuose.



3 žingsnis: Iki galo įstumkite rankenėlę, tada uždarykite dureles ir užfiksuokite užraktu.



Pupelių/miltelių piltuvų montavimas baigtas.

5.3 Jungtys

5.3.1 Vandens žarnelės prijungimas

1 žingsnis: Prijunkite platesnį žarnelės galiuką prie aparato.



2 žingsnis: Kitą galiuką prijunkite prie vandentiekio.



Vandens žarnelė prijungta.

5.3.2 Nuotekų žarnelės prijungimas

1 žingsnis: Įstatykite nuotekų žarnelę į metalinį lizdą, esantį galinėje aparato pusėje, apačioje, tada prisukite naudodamiesi plokščiu atsuktuvu.



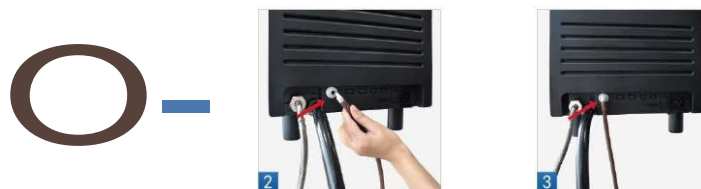
2 žingsnis: Pritaisykite žarnelę taip, kad kitas jos galas būtų virš nuotekoms skirto indo.



Nuotekų žarnelė prijungta.

5.3.3 Žarnelės pieno sistemos valymui prijungimas

1 žingsnis: Išimkite lanksčią žarnelę (pavaizduota paveikslėlyje). Prijunkite ją prie galinėje kavos aparato dalyje esančios jungties.



2 žingsnis: Kitą žarnelės galą įdėkite į kriauklę ar didelį indą.



Žarnelė pieno sistemos valymui prijungta.

5.4 Prijungimas prie elektros tinklo

- Maitinimo įtampa privalo sutapti su ant plokštės nurodytais duomenimis.
- Elektros lizdas turi būti lengvai prieinamas, kad prireikus galėtumėte greitai ištraukti iš jo kištuką.
- Aparatui ir kiekvienam jo priedui reikalingas atskiras lizdas.

5.4.1 Kavos aparato prijungimas

1 žingsnis: Vieną maitinimo laido galą prijunkite prie aparato.



2 žingsnis: Kitą maitinimo laido galą įkiškite į elektros lizdą.



Kavos aparatas prijungtas.

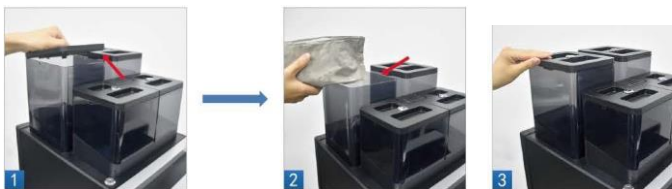
6 Naudojimo pradžia

* Tolesnius žingsnius leidžiama atlikti tik gamintojo įgaliotam personalui.

6.1 Užpildymas

6.1.1 Pupelių piltuvo užpildymas

- Nuimkite dangtelį, užpildykite piltuvą pupelėmis, tada vėl uždėkite dangtelį.

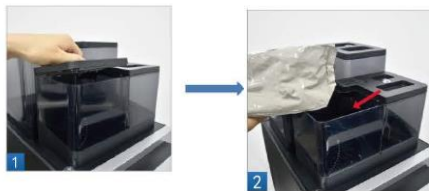


Pupelių piltuvas užpildytas.

6.1.2 Miltelių piltuvo užpildymas

* Šis skyrelis galioja tik *F3 Plus* ir *F3 Plus-T* modeliams.

- Nuimkite dangtelį, užpildykite piltuvą milteliais, tada vėl uždėkite dangtelį.



Miltelių piltuvas užpildytas.

6.1.3 Pieno žarnelės prijungimas

- Prakiškite mėlyną pieno žarnelę pro šaldytuve esančią angą, tada įmerkite žarnelę į pieną. (Rekomenduojame naudoti originalų *Dr. Coffee* šaldytuvą).



Pieno žarnelė prijungta.

6.2 Įjungimas

- Pasukite užraktą prieš laikrodžio rodyklę, atidarykite dureles, paspauskite įjungimo mygtuką, tada uždarykite dureles ir pasukite užraktą pagal laikrodžio rodyklę.



Kavos aparatas įjungtas.

6.3 Numatytieji nustatymai

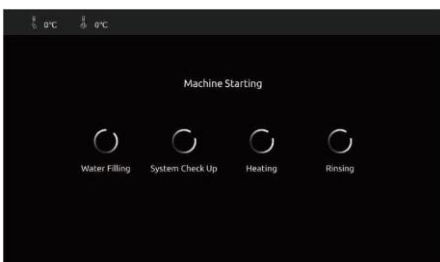
1 žingsnis: Įeikite į techninį meniu ir įveskite reikiamus duomenis.



2 žingsnis: Spauskite *Save* ir pereikite prie kito žingsnio.



3 žingsnis: Aparatas kraunasi.



4 žingsnis: Aparatas įjungtas ir pasiruošęs gaminti kavą.



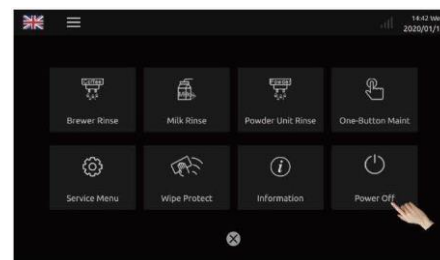
Numatytieji nustatymai išsaugoti.

6.4 Išjungimas

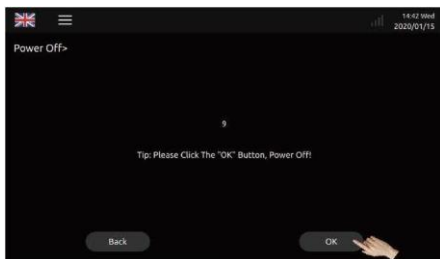
1 žingsnis: Paspauskite brūkšnelių simbolį viršutinėje ekrano dalyje ir įeikite į meniu.



2 žingsnis: Pasirinkite apatinėje ekrano dalyje esantį *Power Off* mygtuką.



3 žingsnis: Ekrane pasirodys užrašas: jei norite išjungti aparatą, patvirtinkite paspausdami *OK*. Jei norite atšaukti, spauskite *Back*. Ekranas išsijungs, bet lemputė vis dar švies. Norėdami vėl naudotis aparatu, paspauskite ekraną daugiau nei 3 kartus.



4 žingsnis: Išjungę aparatą, atidarykite dureles pasitelkę užraktą, paspauskite įjungimo/išjungimo mygtuką ir vėl užrakinkite dureles.



Kavos aparatas išjungtas.

7 Gėrimų gaminimas

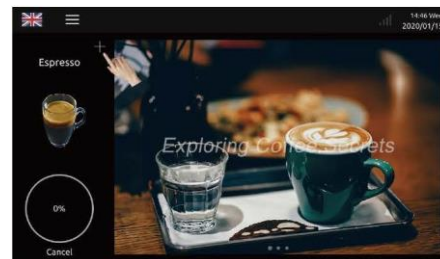
7.1 Juodos kavos gėrimas

- Pavyzdžiui, jei norite pagaminti *espresso*:

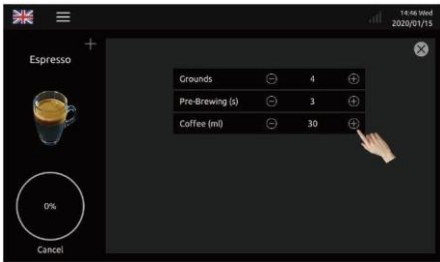
1 žingsnis: Paspauskite *Espresso*.



2 žingsnis: Paspauskite pluso simbolį, kad pasiektumėte gėrimo nustatymus.



3 žingsnis: Keiskite nustatymus spausdami minuso arba pluso simbolį (tai galima daryti tik nustatymų keitimo režime).



4 žingsnis: Gėrimas ruošiamas. Jei norite sustabdyti, spauskite *Cancel*.



Gėrimas paruoštas.

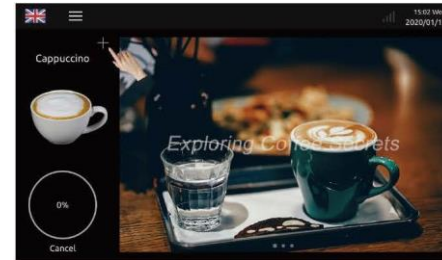
7. 2 Pieniškasis gėrimas

• Pavyzdžiui, jei norite paruošti *cappuccino*:

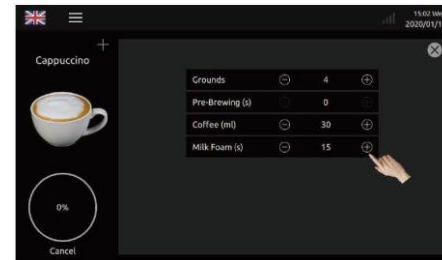
1 žingsnis: Paspauskite *Cappuccino*.



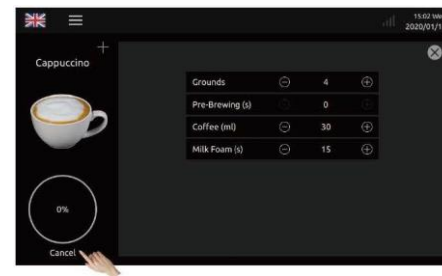
2 žingsnis: Paspauskite pliuso simbolį, kad pasiektumėte gėrimo nustatymus.



3 žingsnis: Keiskite nustatymus spausdami minuso arba pliuso simbolį (tai galima daryti tik nustatymų keitimo režime).



4 žingsnis: Gėrimas ruošiamas. Jei norite sustabdyti, spauskite *Cancel*.



Pieniškasis gėrimas paruoštas.

7.3 Gėrimas iš miltelių

*Šis skyrelis galioja tik *F3 Plus* ir *F3 Plus-T* modeliams.

- Pavyzdžiui, jei norite paruošti karštą šokoladą:

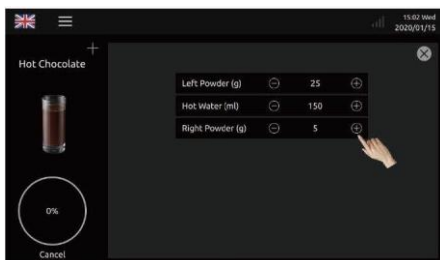
1 žingsnis: Paspauskite *Hot Chocolate*.



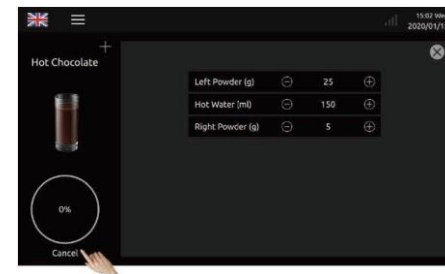
2 žingsnis: Paspauskite pliuso simbolį, kad pasiektumėte gėrimo nustatymus.



3 žingsnis: Keiskite nustatymus spausdami minuso arba pliuso simbolį (tai galima daryti tik nustatymų keitimo režime).



4 žingsnis: Gėrimas ruošiamas. Jei norite sustabdyti, spauskite *Cancel*.



Gėrimas iš miltelių paruoštas.

7.4 Garų išleidimas

* Šis skyrelis galioja tik *F3-HT* ir *F3 Plus-T* modeliams.

7.4.1 Garai

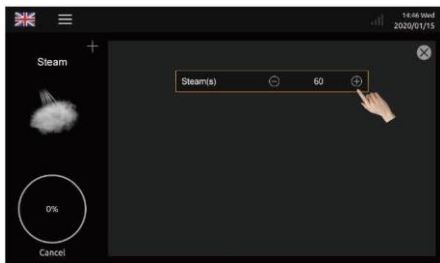
1 žingsnis: Paspauskite *Steam*.



2 žingsnis: Paspauskite pliuso simbolį, kad pasiektumėte nustatymus.



3 žingsnis: Keiskite nustatymus spausdami minuso arba pluso simbolį (tai galima daryti tik nustatymų keitimo režime).



4 žingsnis: Garai leidžiami. Jei norite sustabdyti, spauskite *Cancel*.



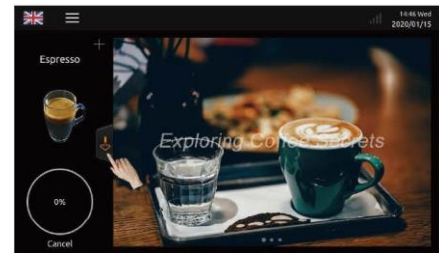
Garų paleidimas baigtas.

7.4.2 Garai ir kavos gaminimas vienu metu

1 žingsnis: Pasirinkite juodos kavos gėrimą.



2 žingsnis: Paspauskite pavaizduotą garų simbolį; dešinėje ekrano pusėje atsiras garų paveikslėlis. Vienu metu bus ruošiamas gėrimas ir leidžiami garai.



3 žingsnis: Gėrimas ruošiamas, garai leidžiami. Jei norite sustabdyti, spauskite *Cancel*.



8 Skalavimas ir priežiūra

* Tolesnius žingsnius leidžiama atlikti tik gamintojo įgaliotam personalui.

8.1 Priežiūros tvarkaraštis

Dr. Coffee komercinio kavos aparato priežiūros tvarkaraštis						
	Kartą į diena	Kartą į savaitę	Pagal poreikį	Pagal žinutę	Būtina	
Automatinis skalavimas ir valymas	☺					Virimo mechanizmo skalavimas
	☺					Pieno sistemos skalavimas
	☺					Miltelių mechanizmo skalavimas
	☺		☺		●	Priežiūra vieno mygtuko paspaudimu
	☺			☺	●	Nuodugnus virimo sistemos valymas
	☺			☺	●	Nuodugnus pieno sistemos valymas
Rankinis valymas			☺			Pieno žarnelės valymas
	☺		☺	☺		Šaldytuvas
		☺				Kavos pupelių piltuvas
		☺	☺			Miltelių piltuvas
	☺		☺	☺	●	Miltelių mechanizmo valymas
	☺		☺			Tirščių talpa
	☺		☺			Nulašėjimo padėklas, nerūdijančio plieno padėklas
	☺		☺	☺		Integruota gėrimų grupė
	☺		☺			Vandens talpa
			☺	●	Kalkių šalinimas	
Reikšmė						
Kartą į diena	Valykite bent kartą į dieną – jei reikia, dažniau.					
Kartą į savaitę	Valykite bent kartą į savaitę – jei reikia, dažniau.					
Pagal poreikį	Valykite pagal poreikį, esant matomiems nešvarumams.					
Pagal žinutę	Valykite, kai apie tokį poreikį žinutės pagalba praneša aparatas.					
Būtina	Aparatui pranešus apie valymo poreikį, būtina atlikti procedūrą tiksliai pagal reikalavimus – kitaip aparatas gali būti pažeistas.					
Speciali priežiūra pas platintoją	Kas šešis mėnesius ar kas 60 000 paruoštų puodelių.					

8.2 Kasdienė priežiūra

- Būtina atlikti kasdienės aparato priežiūros procedūras.

8.2.1 Greitas virimo sistemos skalavimas

1 žingsnis: Paspauskite brūkšnelių simbolį viršutinėje ekrano dalyje ir įeikite į meniu.



2 žingsnis: Pasirinkite *Brewer Rinse*, kad pereitumėte prie kito žingsnio.



3 žingsnis: Sekite ekrane rodomus greitojo virimo sistemos skalavimo žingsnius.



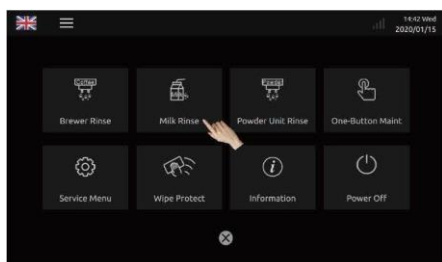
Greitasis virimo sistemos skalavimas atliktas. Aparatas automatiškai grįžta į pagrindinį meniu.

8. 2. 2 Greitas kapučinatoriaus skalavimas

1 žingsnis: Paspauskite brūkšnelių simbolį viršutinėje ekrano dalyje ir įeikite į meniu.



2 žingsnis: Pasirinkite *Milk Rinse*, kad pereitumėte prie kito žingsnio.



3 žingsnis: Sekite ekrane rodomus greitojo pieno sistemos skalavimo žingsnius.



Greitasis pieno sistemos skalavimas atliktas. Aparatas automatiškai grįžta į pagrindinį meniu.

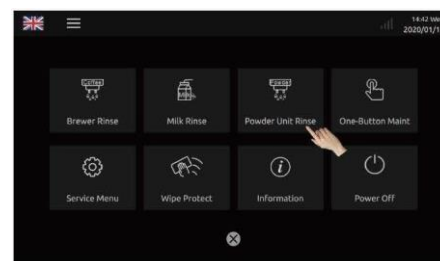
8. 2. 3 Miltelių mechanizmo skalavimas

Šis skyrelis galioja tik *F3 Plus* ir *F3 Plus-T* modeliams.

1 žingsnis: Paspauskite brūkšnelių simbolį viršutinėje ekrano dalyje ir įeikite į meniu.



2 žingsnis: Pasirinkite *Powder Unit Rinse*, kad pereitumėte prie kito žingsnio.



3 žingsnis: Sekite ekrane rodomus miltelių mechanizmo skalavimo žingsnius.



Miltelių mechanizmo skalavimas atliktas. Aparatas automatiškai grįžta į pagrindinį meniu.

8.2.4 Gėrimų piltuvėlio valymas

- Nuvalykite gėrimų piltuvėlį šluoste. Tai būtina daryti kasdien.



Gėrimų piltuvėlio valymas baigtas.

8.2.5 Garų antgalio naudojimas ir priežiūra

*Šis skyrelis galioja tik *F3-HT* ir *F3 Plus-T* modeliams.

- 1 žingsnis: Paspauskite *Steam* ir leiskite garus maždaug 2–3 sekundes. Taip išpūsite garų antgalyje likusį vandenį.



- 2 žingsnis: Įmerkite garų antgalį į puodelį su pienu, paspauskite *Steam* ir suplakite pieno putą. (Leidžiant garus, antgalis stipriai įkaista. Norėdami pakeisti antgalio padėtį, laikykite už silikoninės dalies ar naudokite šluostę. Atsargiai: įkaitęs antgalis gali nudeginti.)

- 3 žingsnis: Norėdami sustabdyti garus, spauskite *Cancel*. Nuvalykite garų antgalį šluoste.



- 4 žingsnis: Sekite ekrane pateikiamus nurodymus, kad grąžintumėte garų antgalį į reikiamą padėtį.



Garų antgalio naudojimas ir priežiūra baigti.

8.2.6 Maišytuvo išėmimas ir valymas

* Šis skyrelis galioja tik *F3 Plus* ir *F3 Plus-T* modeliams.

- 1 žingsnis: Ištraukite iš aparato maišytuvą bei lankstų vamzdelį.



2 žingsnis: Nuimkite maišytuvo dangtelį, išimkite ratuką ir praplaukite po tekančiu vandeniu.



Maišytuvas išimtas ir išvalytas.

8.2.7 Pieno žarnelės atjungimas ir valymas

1 žingsnis: Atjunkite pieno žarnelę nuo aparato (kaip pavaizduota paveikslėlyje) ir ją praplaukite.



2 žingsnis: Švarią žarnelę vėl prijunkite.



Pieno žarnelė atjungta ir išvalyta.

8.3 Kita priežiūra

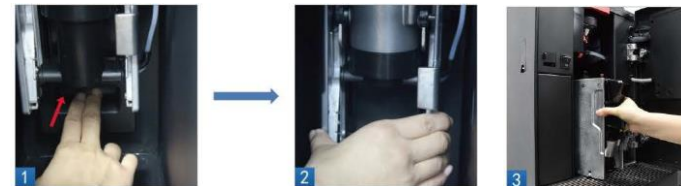
8.3.1 Virimo mechanizmo plovimas

8.3.1.1 Išėmimas

1 žingsnis: Atidarykite dureles ir išimkite tirščių talpą.



2 žingsnis: Spustelėkite mechanizmo atramą ir pastumkite laikiklį žemyn. Ištraukite mechanizmą.



Virimo mechanizmas išimtas.

8.3.1.2 Įdėjimas

1 žingsnis: Įstatykite mechanizmą į laikiklį.



2 žingsnis: Suėmę už laikiklio, įstatykite mechanizmą į reikiamą padėtį.
Įdėkite tirščių talpą.



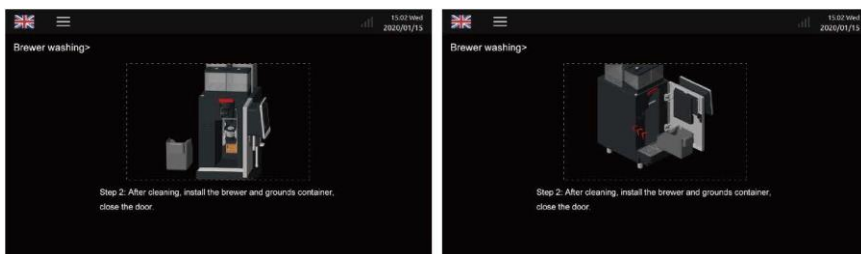
Virimo mechanizmas įdėtas.

8.3.1.3 Valymas

1 žingsnis: Atidarykite dureles, išimkite ir ištuštinkite tirščių talpą, išimkite ir praplaukite virimo mechanizmą.



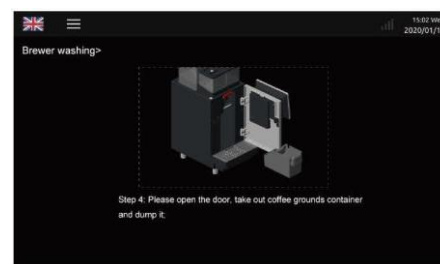
2 žingsnis: Įstatykite virimo mechanizmą ir tirščių talpą į aparatą, tada vėl uždarykite dureles.



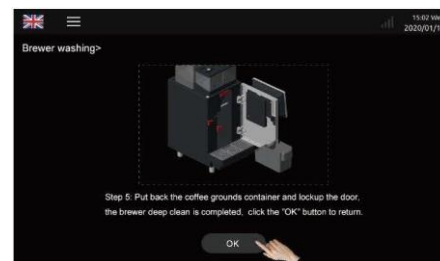
3 žingsnis: Vyksta virimo mechanizmo skalavimas, palaukite.



4 žingsnis: Atidarykite dureles, išimkite tirščių talpą ir vėl ištuštinkite.



5 žingsnis: Įdėkite tirščių talpą atgal ir užrakinkite dureles. Virimo mechanizmo valymas baigtas. Paspauskite OK, kad grįžtumėte į pradžios meniu.



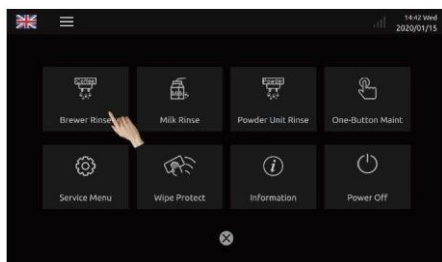
Virimo mechanizmo valymas baigtas, grįžkite į pradžios meniu.

8. 3. 2 Nuodugnus virimo mechanizmo valymas

1 žingsnis: Paspauskite brūkšnelių simbolį viršutinėje ekrano dalyje ir įeikite į meniu.



2 žingsnis: Pasirinkite *Brewer Rinse*: norėdami atlikti nuodugnų valymą, palaikykite nuspaudę ilgiau nei 3 sekundes. Sekite ekrane rodomus žingsnius.

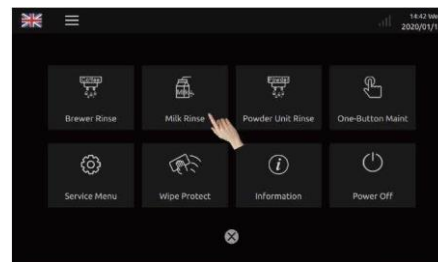


8. 3. 3 Nuodugnus pieno sistemos valymas

1 žingsnis: Paspauskite brūkšnelių simbolį viršutinėje ekrano dalyje ir įeikite į meniu.



2 žingsnis: Pasirinkite *Milk Rinse*: norėdami atlikti nuodugnų valymą, palaikykite nuspaudę ilgiau nei 3 sekundes. Sekite ekrane rodomus žingsnius.

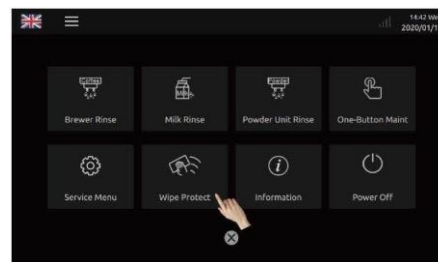


8. 3. 4 Kalkių šalinimas

1 žingsnis: Paspauskite brūkšnelių simbolį viršutinėje ekrano dalyje ir įeikite į meniu.



2 žingsnis: Pasirinkite *Wipe Protect*: palaikykite nuspaudę ilgiau nei 3 sekundes. Sekite ekrane rodomus žingsnius.

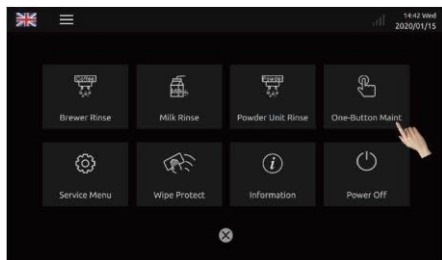


8.3.5 Prižiūra vieno mygtuko paspaudimu

1 žingsnis: Paspauskite brūkšnelių simbolį viršutinėje ekrano dalyje ir įeikite į meniu.



2 žingsnis: Pasirinkite *One-Button Maint* ir sekite ekrane pateiktus nurodymus.



9 Vartotojo įsipareigojimai ir garantija

9.1 Vartotojo įsipareigojimai

- Remonto bei priežiūros procedūras leidžiama atlikti tik klientų aptarnavimo specialistams ar gamintojo įgaliotiems darbuotojams.
- Jei pastebėjote gamybos defektų, susisieki su mūsų įmone raštu per artimiausias 30 dienų. Jei defektas sunkiai pastebimas, pranešti reikia per 12 mėnesių nuo aparato įmontavimo.
- Draudžiama bandyti remontuoti sugedusias saugumą užtikrinančias aparato dalis, tokias kaip apsauginis vožtuvas, apsauginis termostatas ir kt. Šiems dalims sugedus, jas būtina pakeisti.
- Keisti aparato dalis ar užsiimti jo remontu leidžiama tik klientų aptarnavimo specialistams ar gamintojo įgaliotiems darbuotojams.

9.2 Garantija ir žalos atlyginimas

- Gamintojas nėra atsakingas už sužeidimus ar žalą vartotojo nuosavybei, taip pat ir tokios žalos atlyginimą, jei tai nutiko dėl žemiau nurodytų priežasčių:

Aparato naudojimo nesilaikant galiojančių saugos nuostatų.

Netinkamo montavimo, testavimo, naudojimo, valymo ar priežiūros.

Pernelyg retai atliekamų priežiūros procedūrų.

Aparato naudojimo nepaisant pažeistų apsauginių jo dalių, netinkamo montavimo ar gedimų.

Aparato naudojimo nesilaikant jo montavimo, naudojimo ar priežiūros nurodymų.

Aparato naudojimo netinkamomis sąlygomis.

Netinkamai atlikto remonto.

Neoriginalių atsarginių dalių naudojimo.

Pažeidimų, kuriuos sukėlė svetimkūniai, nelaimingi atsitikimai, žmogiškosios klaidos ar nuo žmogaus nepriklausančios aplinkybės.

- Gamintojas prisiima atsakomybę už žalos atlyginimą, jei vartotojas ją patyrė nepaisant pakankamai dažnos priežiūros ir originalių atsarginių dalių naudojimo.

10 Pastabos

10. 1 Svarbios pastabos kasdieniam naudojimui ir priežiūrai

- Nepilkite vandens į pupelių ir miltelių piltuvus.
- Aparatui veikiant, neatidarykite durelių ir nemėginkite išimti tirščių talpos, nulašėjimo padėklo, vandens talpos ar kitų aparato dalių.
- Į vandens talpą pilkite tik vėsų, švarų vandenį. Draudžiama naudoti karštą ar ledinį vandenį.
- Naudokite tinkamai skrudintas, nealiejingas kavos pupeles. Venkite aliejingų, perskrudintų pupelių.
- Pradėjus naudoti kitokias kavos pupeles, rekomenduojama sureguliuoti nustatymus.
- Saugokitės galimo nudegimo. Aparatui ruošiant gėrimą, nelieskite piltuvėlio.
- Draudžiama valyti aparatą šiurkščia kempinėle ar valikliais. Prireikus valykite aparatą švelnia šluoste.
- Pildydami vandens talpą bei miltelių piltuvą, neperženkite MAX žymos. Jei MAX žymos nėra, užpildykite maždaug 8 dešimtadalius.
- Neišjunkite aparato jam ruošiant gėrimą, vykdant valymo programą ar atliekant patikrinimą.
- Piltuvėlio aukštį pritaikykite prie naudojamų puodelių.
- Norėdami tinkamai išjungti aparatą, visada sekite šiuos žingsnius: spauskite *Power off* („Išjungti“) ir leiskite aparatui automatiškai prasiskalauti. Užbaigus skalavimą, ekrano lemputė užges. Paspauskite įjungimo/išjungimo mygtuką ir ištraukite kištuką iš lizdo.
- Reguliariai valykite tirščių talpą ir nuotekų žarnelę.
- Siekiant užtikrinti aukštą gėrimų kokybę, rekomenduojame kasdien praplauti vandens talpą ir pakeisti vandenį.
- Jei aparatas yra prijungtas prie vandentiekio, nemėginkite juo naudotis, kai vanduo yra išjungtas.