

Dr. coffee

ATKLĀJIET KAFIJAS NOSLĒPUMUS

Minibar/ Coffeebar instrukcija



Instrukcija attiecas uz šiem modeļiem:

**Minibar S-W; Minibar S-R; Minibar S-B;
Minibar S1-W; Minibar S1-R; Minibar S1-B;
Minibar S2-W; Minibar S2-R; Minibar S2-B;
Coffeebar Plus-W; Coffeebar Plus-R; Coffeebar Plus-B.**

Regulāro atjauninājumu dēļ attēli un faktiskie produkti var nedaudz atšķirties. Vadieties pēc iegādātās preces konstrukcijas.

Uzmanīgi izlasiet lietošanas instrukciju un saglabājiet turpmākai izmantošanai.

SATURS

1. Saturs	1
2. Ievads	4
2. 1 Iepazīstieties	4
2. 2 Par instrukciju	4
2. 3 Apraksts	4
2. 4 Ražotāja informācija	4
3. Drošība	5
3. 1 Lietojuma mērķis	5
3. 2 Drošības norādījumi	5
3. 2. 1 Riska faktori lietotājam	5
3. 2. 2 Riska faktori ierīcei	6
3. 2. 3 Drošības noteikumi	6
4. Produkta apraksts	8
4. 1 Produkts	8
4. 1. 1 Minibar sērija	8
4. 1. 1. 1 Minibar S	8
4. 1. 1. 2 Minibar S1	9
4. 1. 1. 3 Minibar S2	9
4. 1. 2 Coffeebar sērija	11
4. 1. 2. 1 Coffeebar Plus	11
4. 2 Tehniskie dati	12
4. 2. 1 Jauda	12
4. 2. 2 Tehniskās detaļas	13
4. 2. 2. 1 Minibar	13
4. 2. 2. 2 Coffeebar	13
4. 3 Piederumi	14
4. 3. 1 Piederumi komplektā	14
4. 3. 2 Rezerves daļas un papildu piederumi	14

5. Uzstādīšana un testēšana	15
5. 1 Priekšnoteikumi	15
5. 1. 1 Uzstādīšanas vieta	15
5. 1. 2 Vides apstākļi	15
5. 1. 3 Elektrība	15
5. 1. 4 Ūdens	16
5. 2 Uzstādīšana	16
5. 3 Savienojumi	16
5. 3. 1 Ūdens šļūtenes pievienošana	16
5. 3. 2 Izplūdes šļūtenes pievienošana	17
5. 4 Noplūdes aiztures vārsta uzstādīšana	18
5. 5 Pieslēgšana elektrotīklam	19
5. 5. 1 Kafijas aparāta pieslēgšana	19
6. Darba uzsākšana	20
6. 1 Pildījums	20
6. 1. 1 Pupiņu tvertnes piepildīšana	20
6. 1. 2 Pulvera tvertnes piepildīšana	20
6. 1. 3 Ūdens tvertnes piepildīšana	21
6. 2 Ieslēgšana	21
6. 3 Noklusējuma iestatījumi	22
6. 4 Izslēgšana	24
7. Dzērienu gatavošana	26
7. 1 Melnas kafijas dzēriens	26
7. 2 Piena dzēriens	28
7. 3 Dzēriens no pulvera	30

8. Skalošana un apkope	32
8. 1 Apkopes grafiks	32
8. 2 Ikdienas apkope	33
8. 2. 1 Gatavošanas sistēmas ātrā skalošana	33
8. 2. 2 Kapučinatora ātrā skalošana	34
8. 2. 3 Integrētā putošanas mehānisma tīrīšana	35
8. 2. 4 Miksera tīrīšana	36
8. 3 Cita apkope	37
8. 3. 1 Gatavošanas mehānisma pilnīga tīrīšana	37
8. 3. 1. 1 Izņemšana	37
8. 3. 1. 2 Ievietošana	38
8. 3. 1. 3 Tīrīšana	38
8. 3. 2 Gatavošanas mehānisma pilnīga tīrīšana	39
8. 3. 3 Piena sistēmas pilnīga tīrīšana	40
8. 3. 4 Atkaļķošana	41
8. 3. 5 Apkope, nospiežot vienu pogu	42
9. Lietotāja saistības un garantija	43
9. 1 Lietotāja pienākumi	43
9. 2 Garantija un zaudējumu atlīdzināšana	43
10. Piezīmes	44

2. IEVADS

2.1 Iepazīstieties

- Šis modelis ir viens no jaunākajiem patentētajiem automātiskajiem Dr. Coffee kafijas aparātiem.
- Instrukcijas mērķis ir iepazīstināt lietotājus ar ierīces lietošanu un apkopi. Mēs neesam atbildīgi par bojājumiem, kas radušies instrukcijas neievērošanas dēļ. Lai iegūtu papildu informāciju, sazinieties ar klientu apkalpošanas dienestu.
- Lietojot kafijas aparātu, ievērojiet norādījumus. Saglabājiet šo instrukciju turpmākai lietošanai.

2.2 Par instrukciju

- Šī instrukcija ir iekļauta kafijas aparāta komplektācijā. Saglabājiet šo instrukciju un glabājiet ierīces tuvumā.
- Ražotājs patur tiesības mainīt instrukciju jaunu iekārtas uzlabojumu gadījumā. Drukāšana, tulkošana vai pavairošana jebkurā formā var tikt veikta tikai ar ražotāja rakstisku piekrišanu. Autortiesības pieder ražotājam.
 - Instrukcija attiecas uz šiem modeļiem: Minibar S-WV; Minibar S-R; Minibar S-B; Minibar S1-WV; Minibar S1-R; Minibar S1-B; Minibar S2-WV; Minibar S2-R; Minibar S2-B; Coffeebar Plus-WV; Coffeebar Plus-R; Coffeebar Plus-B.

2.3 Apraksts

- Šo pilnībā automātisko kafijas aparātu izmanto melnas kafijas, kafijas ar pienu, piena pagatavošanai. Ierīce ir piemērota komerciālai lietošanai restorānos, birojos un citur.
- Atkarībā no aprīkojuma ar šo kafijas aparātu varēsiet pagatavot šādus produktus:
 - Kafija, kafija ar pienu, dzērieni no pulvera, citi produkti ar pienu.
- Ierīces korpuss izgatavots no alumīnija un augstas kvalitātes plastmasas. Ierīce un visi tās piederumi konstruēti tādā veidā, lai atbilstu šīm prasībām:
 - HACCP higiēnas principi;
 - Komerctelpām piemērojamie ar elektrodrošību saistītu negadījumu novēršanas noteikumi.
- Ierīci vada, izmantojot skārienekrānu.

2.4 Ražotāja informācija

- Uzņēmums: Suzhou Dr.Coffee System Technology Co., Ltd
- Adresase: No.3 Building, No. 55 Taishan Road, New District, Suzhou, Jiangsu, China, 215151
- Pasta indekss: 215151
- Tālrunis: 400-8977-711
- Tīmekļa vietne: www.dr-coffee.com

3. DROŠĪBA

Drošība ir īpaši svarīga. Lai droši lietotu ierīci, izpildiet turpmāk sniegtos norādījumus.

3.1 Lietojuma mērķis


- Ierīce un visi tās piederumi ir paredzēti aprakstītajai lietošanai:
 - Lietošanai ražotāja pilnvarotam personālam.
 - Pašapkalpošanās (personāla uzraudzībā).
 - Izmantošana ar pastāvīgu ūdens pieslēgumu.
 - Lietošana ar svaigu ūdeni.
 - Pastāvīga lietošana sausās iekšējās telpās.
- Ierīce un visi tās piederumi nav paredzēti šādiem lietošanas apstākļiem:
 - Lietošana iekšējās telpās ar augstu mitruma līmeni vai ārā. Izmantošana transportlīdzekļos (ja nepieciešams, konsultējieties ar ražotāju).

3.2 Drošības norādījumi

3.2.1 Riska faktori lietotājam

 **Uzmanību!** Norādījumu neievērošana var izraisīt traumas.

- Ievērojiet šos noteikumus:
 - Pirms ierīces lietošanas uzmanīgi izlasiet instrukciju. Nelietojiet ierīci, ja pamanāt iespējamu bojājumu.
 - Aizliegts mainīt drošības ierīces. Nepieskarieties karstām aparāta daļām.
 - Iekārtu var lietot bērni, kas vecāki par 8 gadiem, un cilvēki ar fiziskām, sensoriskām vai garīgām grūtībām, kā arī cilvēki, kuriem nav pietiekamu zināšanu un pieredzes, ja šādas personas tiek uzraudzītas vai instruētas par iekārtas drošu lietošanu.
 - Neļaujiet bērniem spēlēties ar ierīci, tīrīt to vai veikt citas apkopes procedūras.
 - Glabājiet ierīci viegli pieejamā vietā.

 **Uzmanību!** Nepareiza elektronisko ierīču lietošana var izraisīt elektriskās strāvas triecienu.

- Ievērojiet šos noteikumus:
 - Pieskaroties strādājošās iekārtas elektriskajām daļām pastāv nopietnu savainojumu risks.
 - Pievienojiet ierīci tikai kontaktligzdai ar drošinātāju.
 - Ievērojiet zemsprieguma prasības, kā arī citus jūsu reģiona vietējos drošības noteikumus.
 - Visiem savienojumiem jāatbilst prasībām.
 - Barošanas spriegumam jāatbilst tabulā norādītajiem datiem. Nepieskarieties elektriskajām daļām ar strāvu.
 - Pirms jebkādu apkopes darbu veikšanas izslēdziet ierīci un izņemiet kontaktdakšu no kontaktligzdas.
 - Strāvas vada nomainīšanu drīkst veikt tikai ražotāja pilnvaroti darbinieki.

⚠ Uzmanību! Papildu dzērienu sastāvdaļas un to atliekas var radīt risku cilvēkiem ar alerģijām.

- Pašapkalpošanās gadījumā pārskatiet ekrānā norādītās papildu sastāvdaļas un pārliecinieties, ka jums pret tām nav alerģijas.
- Tas ir svarīgi arī kvalificētiem darbiniekiem.

⚠ Apdegumu risks! Karsti dzērieni rada apdegumu risku. Nepieskarieties karstā tvaika uzgalim.

⚠ Apdegumu risks! Piltuves un kafijas gatavošanas sistēma stipri sakarst. Pieskarieties tikai īpašajiem rokturiem. Gatavošanas sistēmu skalojiet tikai pēc tam, kad tā atdzisis.

⚠ Apdegumu risks! Ir bīstami pieskarties ierīces darba daļām. Nebāziet rokas pupiņu tvertnē, pulvera tvertnē un gatavošanas sistēmā, kamēr ierīce darbojas.

3. 2. 2 Riska faktori ierīcei

⚠ Uzmanību! Nepareizi uzstādīts aparāts var izraisīt bojājumus vai nevēlamus piemaisījumus.

- Ievērojiet šos noteikumus:
 - Lai izvairītos no bojājumiem, iesakām izmantot ūdens filtru. Ievērojiet zemsprieguma prasības, kā arī citus jūsu reģiona vietējos drošības noteikumus.
 - Izslēdziet ierīci tikai tad, kad ūdens tvertne ir tukša: pretējā gadījumā varat sabojāt gatavošanas mehānismu.
 - Šļūtenē jāuzstāda pretvārsts, tas palīdzēs ūdens noplūdes gadījumā.
 - Ja neizmantojat iekārtu ilgāk par nedēļu, pirms atkārtotas lietošanas veiciet tīrīšanas procedūru.
 - Ja nepieciešams nomainīt aparāta daļu vai veikt sarežģītāku apkopi, sazinieties ar klientu apkalpošanas nodaļu.
 - Nedrīkst mazgāt ierīci ar ūdeni vai tīrīt ar tvaiku. Turiet ierīci prom no ūdens strūkļas.
 - Pupiņu tvertni izmantojiet tikai pupiņām.
 - Neizmantojiet saldētas kafijas pupiņas – tās var sabojāt kafijas gatavošanas mehānismu.
 - Transportējot iekārtu vai tās rezerves daļas temperatūrā zem -10°C , pastāv īssavienojuma vai sasalšanas risks. Izmantojiet jaunu šļūtenu komplektu!

3. 2. 3 Drošības noteikumi

Ūdens:

⚠ Uzmanību! Nepareiza ūdens lietošana var apdraudēt veselību!


- Ievērojiet šos noteikumus:
 - Izmantojiet tikai tīru ūdeni.
 - Ūdens minimālā karbonāta cietība – 5°dKH ar $8,9^{\circ}\text{fKH}$. pH jābūt no 6,5 līdz 7.
 - Kopējai ūdens cietībai jābūt augstākai par karbonātu cietību.
 - Hlora saturam jābūt mazākam par 100 mg/l .
- Lietojiet ierīci tikai kopā ar ūdens tvertni.
 - Katru dienu piepildiet ūdens tvertni ar tīru ūdeni.
 - Pirms piepildīšanas iztīriet ūdens tvertni.

Kafija:

⚠ Uzmanību! Nepareiza kafijas lietošana var apdraudēt veselību!

- Ievērojiet šos noteikumus:
 - Vienmēr izlasiet informāciju uz kafijas iepakojuma.
 - Piepildiet tvertni ar tādu pupiņu daudzumu, kāds nepieciešams vienai dienai.
 - Pēc piepildīšanas nekavējoties aizveriet pupiņu tvertni.
 - Uzglabājiet pupiņas sausā, vēsā, slēgtā vietā.
 - Izmantojiet svaigas pupiņas.
 - Nelietojiet pupiņas pēc derīguma termiņa beigām.
 - Pēc pupiņu iepakojuma atvēršanas atkal to cieši aizveriet, lai izvairītos no piesārņojuma.

Piens:

 **Uzmanību!** Nepareiza piena lietošana var apdraudēt veselību!

- Ievērojiet šos noteikumus: Neizmantojiet svaigpienu.
 - Izmantojiet pasterizētu, apstrādātu pienu.
 - Izmantojiet tikai homogenizētu pienu.
 - Izmantojiet aukstu pienu: tā temperatūrai jābūt no 3 līdz 5°C.
 - Lietojot pienu, valkājiet cimdus.
 - Izmantojiet tikai pienu no oriģinālā iepakojuma.
 - Aizliegts lietot pienu tieši no iepakojuma.
 - Pirms piepildīšanas iztīriet piena tvertni.
 - Vienmēr izlasiet informāciju uz piena iepakojuma.
 - Piena uzpildes tilpumam nevajadzētu pārsniegt dienas devu.
 - Kad tvertne ir pilna, aizveriet vāku un ledusskapja vāku.
 - Uzglabājiet pienu sausā, vēsā, slēgtā vietā (maksimālā temperatūra: 7 °C).
 - Izmantojiet svaigu pienu.
 - Nelietojiet pienu pēc derīguma termiņa beigām.
 - Pēc piena iepakojuma atvēršanas atkal to cieši aizveriet.

Pulveris:

 **Uzmanību!** Nepareiza pulvera lietošana var apdraudēt veselību!

- Ievērojiet šos noteikumus:
 - Pārlicinieties, vai izvēlētais pulveris ir piemērots lietošanai kafijas aparātos.
 - Vienmēr izlasiet informāciju uz iepakojuma.
 - Piepildiet tvertni ar tādu pulvera daudzumu, kāds nepieciešams vienai dienai.
 - Pēc piepildīšanas nekavējoties aizveriet pulvera tvertni.
 - Uzglabājiet pulveri sausā, vēsā, slēgtā vietā.
 - Izmantojiet tikai svaigu pulveri.
 - Nelietojiet pulveri pēc derīguma termiņa beigām.
 - Pēc pulvera iepakojuma atvēršanas atkal to cieši aizveriet.

4. PRODUKTA APRAKSTS

4. 1 Produkts

4.1.1 Minibar

4.1.1. 1 Minibar S

Kafijas aparāts (priekšpuse)



Kafijas aparāts (Aizmugure)



4. 1. 1. 2 Minibar S1

Kafijas aparāts (Priekšpuse)



Kafijas aparāts (Aizmugure)



4. 1. 1. 3 Minibar S2

Kafijas aparāts (Priekšpuse)



Kafijas aparāts (Aizmugure)



4. 1. 2 Coffeebar

4. 1. 2. 1 Coffeebar Plus

Kafijas aparāts (Priekšpuse)



Kafijas aparāts (Aizmugure)



4. 2 Tehniskie dati

4. 2. 1 Jauda

- DIN18873-2 stundas jauda:

Jauda		Minibar sērija			Coffeebar sērija
		Minibar S	Minibar S1	Minibar S2	Coffeebar Plus
Ieteicamā produktivitāte (dienā)		200 krūzes			200 krūzes
Stundas produktivitāte	Espresso (M: 50 ml)	100 krūzes			100 krūzes
	Americano (M: 210 ml)	80 krūzes			80 krūzes
	Cappuccino (M: 200ml)	80 krūzes			80 krūzes
Karstais ūdens (stundā)		30 L			30 L
Ūdens tvertnes ietilpība		4 L			4 L
Pupiņu tvertnes ietilpība		1500 g			1500 g
Pulvera tvertnes ietilpība		Piena pulveris 1200 g Šokolādes pulveris 2000 g			Piena pulveris 1200 g Šokolādes pulveris 2000 g
Biezumu tvertnes ietilpība		~70 porc. (1 porc. = 10 g)			~70 porc. (1 porc. = 10 g)
Pilienu paplātes ietilpība		1,5 L			1,5 L

4. 2. 2 Tehniskās detaļas

4. 2. 2. 1 Minibar

Tehniskās detaļas	Minibar sērija		
	Minibar S	Minibar S1	Minibar S2
Spriegums	220-240V~ 50/60 Hz	220-240V~ 50/60 Hz	220-240V~ 50/60 Hz
Jauda	2900 W	2900 W	2900 W
Šļūteņu komplekts	G3/4' ar pāreju uz G3/8', garums: 1,5 m, metāla šļūtenes	G3/4' ar pāreju uz G3/8', garums: 1,5 m, metāla šļūtenes	G3/4' ar pāreju uz G3/8', garums: 1,5 m, metāla šļūtenes
Padeves ūdens spiediens	Max. 0,6 Mpa	Max. 0,6 Mpa	Max. 0,6 Mpa
Izmēri (platums x dziļums x augstums)	340 x 545 x 620 mm	340 x 545 x 620 mm	340 x 545 x 620 mm
Svars	25 kg	25,5 kg	26 kg






4. 2. 2. 2 Coffeebar

Tehniskās detaļas	Coffeebar Plus
Spriegums	220-240V~ 50/60 Hz
Jauda	2900 W
Šļūteņu komplekts	G3/4' ar pāreju uz G3/8', garums: 1,5 m, metāla šļūtenes
Padeves ūdens spiediens	Max. 0,6 Mpa
Izmēri (platums x dziļums x augstums)	340 x 545 x 620 mm
Svars	26,5 kg

4. 3 Piederumi

4. 3. 1 Papildu piederumi

- Iekārta tiek piegādāta ar šādām rezerves daļām:

Piederums	Attēls	Minibar sērija			Coffeebar sērija
		MinibarS	MinibarS1	MinibarS2	
Vads		x1	x1	x1	x1
Uzgriežņu atslēga rupjuma regulēšanai		x1	x1	x1	x1
Piena šļūtene		x1	x1	x1	x1
Metāla ūdens šļūtene		x1	x1	x1	x1
Lietošanas instrukcija		x1	x1	x1	x1

4. 3. 2 Rezerves daļas un papildu piederumi

Daļa/ierīce	Attēls	Apraksts
Elektroniskais ledusskapis		Viegls, darbojas klusi. Paredzēts piena iepakojumu vai piena tvertnes glabāšanai.
Kompresora ledusskapis		Viegls, darbojas klusi. Paredzēts piena iepakojumu vai piena tvertnes glabāšanai.
Izplūdes šļūtene		Paredzēts notekūdeņu novadīšanai.
Vienvirziena vārsts		Notekūdeņu novadīšanai (izmanto kopā ar izplūdes šļūteni)
Kājiņas		Piestiprina pie ierīces pamatnes, paceļ aparātu līdz 60 mm.

5. UZSTĀDĪŠANA UN TESTĒŠANA

Turpmāk aprakstītās darbības drīkst veikt tikai pilnvarots personāls.

5. 1 Priekšnoteikumi

5. 1. 1 Uzstādīšanas vieta

- Lai izvairītos no bojājumiem, ievērojiet šos norādījumus:
 - Uzstādiet uz stabilas, līdzenas virsmas.
 - Nenovietojiet karstuma avotu tuvumā.
 - Uzstādīšanas vietu var pārbaudīt un mainīt pilnvarots personāls.
 - Attālums starp strāvas kontaktligzdu un ierīci nedrīkst pārsniegt 1 m.
 - Nodrošiniet pietiekami daudz vietas apkopei, lietošanai un uzpildīšanai.
 - Ierīces aizmugurei jāatrodas vismaz 5 cm attālumā no sienas.

5. 1. 2 Vides apstākļi

- Lai izvairītos no bojājumiem, ievērojiet šos norādījumus:
 - Vides temperatūrai jābūt starp +10 °C un +40°C.
 - Maksimālais pieļaujama gaisa mitrums 80 % rF.
 - Nelietojiet ierīci ārpus telpām: to var sabojāt nelabvēlīgi laika apstākļi (lietus, sniegs, sals...).
- Ierīces glabāšana zemā temperatūrā:
 - Ja ierīci glabāsiet temperatūrā zem 0 °C, iepriekš iztecīniet no tās visu ūdeni.

5. 1. 3 Elektriķa

- Pievienojot ierīci elektrotīklam, ievērojiet vietējos drošības noteikumus. Barošanas spriegumam jāatbilst uz plāksnītes norādītajiem datiem.

 **Uzmanību!** Bīstamība! Elektriķa!

- Izpildiet šos norādījumus:
 - Spriegumam jāatbilst uz plāksnītes norādītajiem datiem! Nelietojiet ierīci, ja strāvas vads ir bojāts. Strāvas vadu vai kontaktdakšu drīkst mainīt tikai klientu apkalpošanas darbinieki vai ražotāja pilnvaroti speciālisti.
 - Izvairieties no pagarinātāja lietošanas! Ja tas ir jāizmanto, ievērojiet ražotāja norādījumus un vietējos drošības noteikumus.
 - Pārliecinieties, ka vads netraucē cilvēkiem iet garām. Nenostiepiet vadu pār asiem stūriem un neļaujiet tam karāties gaisā. Nesaspiediet vadu. Pārliecinieties, ka vads nesaskaras ar karstām virsmām un ir pasargāts no taukiem un spēcīgiem tīrīšanas līdzekļiem.
 - Centieties nepieskarties vadam. Kontaktdakša jāievieto brīvi pieejamā kontaktligzdā, lai bojājuma gadījumā ierīci varētu nekavējoties atvienot. Nekad neievietojiet kontaktligzdā mitru kontaktdakšu.

5. 1. 4 Ūdens

- Slikas kvalitātes ūdens un citas vielas var sabojāt ierīci. Ievērojiet šos noteikumus:
 - Ūdenim jābūt tīram, hlora saturs nedrīkst pārsniegt 100 mg/l.
 - Ūdens karbonātu cietība nedrīkst pārsniegt 5 °dKH vai 8,9 °fKH.
 - Kopējai ūdens cietībai jābūt augstākai par karbonātu cietību.
 - Ūdens minimālā karbonātu cietība: 5 °dKH vai 8,9 °fKH. PH jābūt no 6,5 līdz 7.
 - Izmantojiet jaunu šļūteņu komplektu! Aizliegts pieslēgt vecas vai lietotas šļūtenes.
- Pieslēdzot ūdeni, ievērojiet instrukcijas un vietējos drošības noteikumus. Ja izmantojat jaunu šļūteni, pārliecinieties, vai tā ir tīra.
- Savienojiet ierīci ar ūdens spiediena reduktoru, izmantojot spiediena šļūteni un G 3/8" savienojumu. (Noregulējiet spiedienu uz 0,3 MPa (3 bāri)).

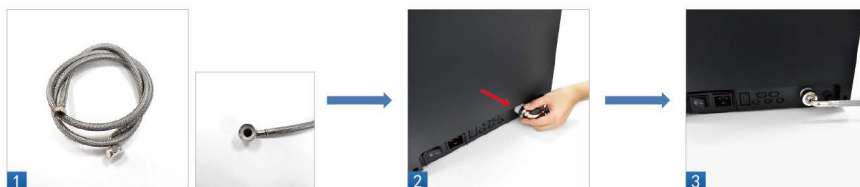
5. 2 Uzstādīšana

- Atveriet kafijas aparāta kartona kasti, izņemiet aparātu un rezerves daļas. Ierīci un visus piederumus drīkst uzstādīt tikai vietās, kas neapsarmo.

5. 3 Savienojumi

5. 3. 1 Ūdens šļūtenes (elastīga metāla) savienojums

1 darbība: Pievienojiet šļūtenes galu ierīces ūdens savienojumam un pievelciet uzgriezni, griežot to pulksteņrādītāja virzienā.



2 darbība: Ievietojiet otru šļūtenes galu ūdens tvertnē vai pievienojiet to krānam.



Pievienota elastīga metāla šļūtene.

5. 3. 2 Izplūdes šūtenes pievienošana (pēc izvēles)

1 darbība: Pievienojiet šūteni kafijas automātam.



2 darbība: Pievienojiet šūteni tā, lai otrs gals būtu virs notekas tvertnes.



Izplūdes šūtene pievienota.

5. 4 Noplūdes aiztures vārsta uzstādīšana

1 darbība: Izņemiet pilienu paplāti un izmantojiet īpašu instrumentu, lai atskrūvētu aizbāzni. (Aizbāzni izmanto manuālai ūdens izlaišanai – neizmetiet un nepazaudējiet aizbāzni.)



2 darbība: Ievietojiet vārstu (izplūdes šļūtene jāuzstāda tikai pēc vārsta uzstādīšanas — pretējā gadījumā notekūdeņi var noplūst ierīcē).



3 darbība: Ievietojiet atpakaļ pilienu paplāti.



Noplūdes apturēšanas vārsta uzstādīšana pabeigta.

5. 5 Pieslēgšana elektrotīklam

- Barošanas spriegumam jāatbilst uz plāksnītes norādītajiem datiem.
- Elektrības kontaktligzdai jābūt viegli pieejamai, lai vajadzības gadījumā to varētu ātri atvienot.
- Ierīcei un katram tās piederumam ir nepieciešama atsevišķa kontaktligzda.

5. 5. 1 Ūdens šūtenes (elastīga metāla)

1 darbība: Pievienojiet vienu barošanas vada galu ierīcei.



2 darbība: Pievienojiet otru strāvas vada galu elektrības kontaktligzdai.



Kafijas aparāts ir pieslēgts.

6. LIETOŠANAS UZSĀKŠANA

* Turpmākās darbības drīkst veikt tikai ražotāja pilnvaroti darbinieki.

6. 1 Piepildīšana

6. 1. 1 Pupiņu tvertnes piepildīšana

- Izmantojiet komplektā iekļauto uzgriežņu atslēgu, lai pagrieztu vāka slēdzeni pulksteņrādītāja virzienā, pēc tam noņemiet vāku. Piepildiet tvertni ar pupiņām, uzlieciet vāku un pagrieziet slēdzeni pretēji pulksteņrādītāja virzienam, lai atkal bloķētu.



Pupiņu tvertne piepildīta.

6. 1. 2 Pulvera tvertnes piepildīšana

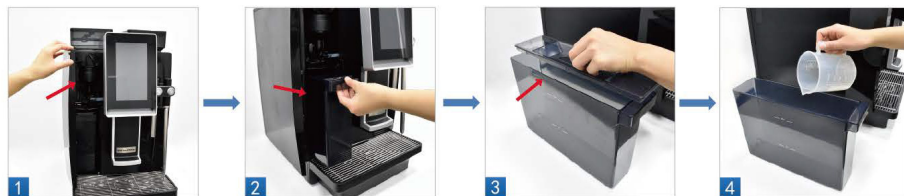
- Izmantojiet komplektā iekļauto uzgriežņu atslēgu, lai pagrieztu vāka slēdzeni pulksteņrādītāja virzienā, pēc tam noņemiet vāku. Piepildiet tvertni ar pulveri, uzlieciet vāku un pagrieziet slēdzeni pretēji pulksteņrādītāja virzienam, lai atkal bloķētu.



Pulvera tvertne piepildīta.

6. 1. 3 Ūdens tvertnes piepildīšana

1 darbība: Atveriet ūdens tvertnes durtiņas, izņemiet tvertni, noņemiet vāku un piepildiet ar svaigu, tīru ūdeni.



2 darbība: Uzlieciet atpakaļ vāku, ievietojiet ūdens tvertni atpakaļ ierīcē un aizveriet durtiņas.



Ūdens tvertne piepildīta.

6. 2 Ieslēgšana

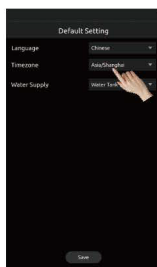
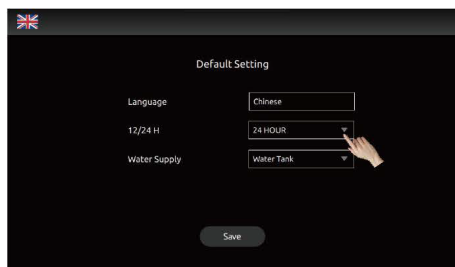
1 darbība: Nospiediet pogu ierīces aizmugurē.



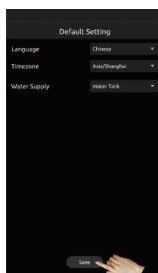
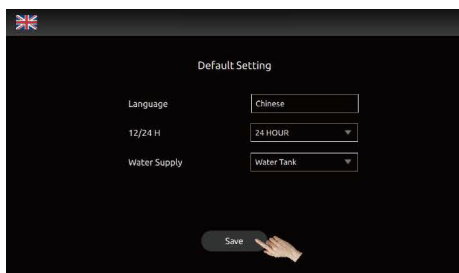
Kafijas automāts ir ieslēgts.

6. 3 Noklusējuma iestatījumi

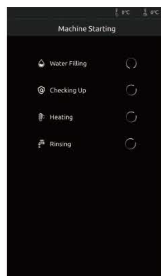
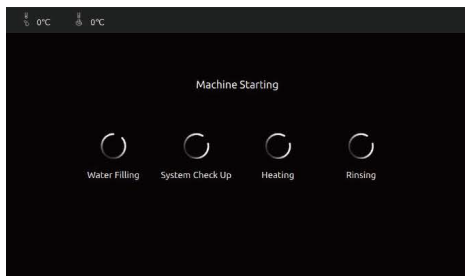
1 darbība: Atveriet noklusējuma iestatījumu izvēlni un atlasiet vajadzīgos iestatījumus.



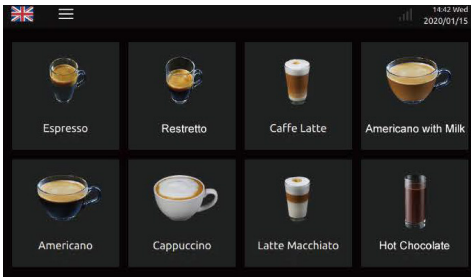
2 darbība: Spiediet Save un pārejiet pie nākamās darbības.



3 darbība: Iekārta tiek palaista.



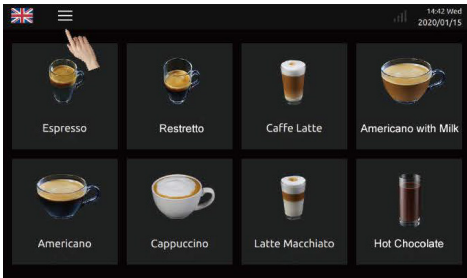
4 darbība: Automāts ir ieslēgts un gatavs kafijas gatavošanai.



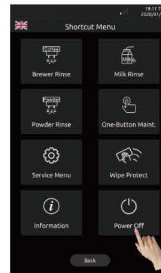
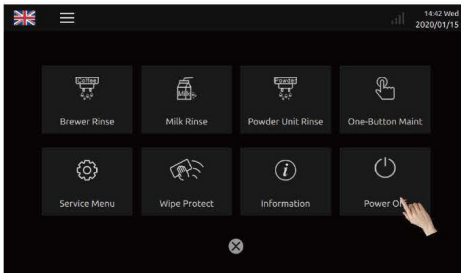
Noklusējuma iestatījumi saglabāti.

6. 4 Izslēgšana

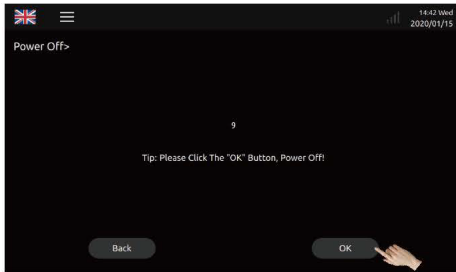
1 darbība: Nospiediet izceļu ikonu ekrāna apakšā, lai atvērtu izvēlni.



2 darbība: Izvēlieties pogu Power Off pogu ekrāna apakšā.



3 darbība: Ekrānā parādīsies paziņojums: ja vēlaties izslēgt ierīci, apstipriniet, nospiežot Yes. Lai atceltu, nospiediet No. Ekrāns izslēgsies, bet gaismiņa joprojām degs. Lai atkal izmantotu ierīci, nospiediet un turiet ekrānu ilgāk par 3 sekundēm.



4 darbība: Pēc daļējas izslēgšanas darbību pabeigšanas nospiediet ieslēgšanas/izslēgšanas pogu ierīces aizmugurē, lai ierīci pilnībā izslēgtu. (Uzmanību: nedariet to, kad iekārta ir ieslēgta – varat to sabojāt.)



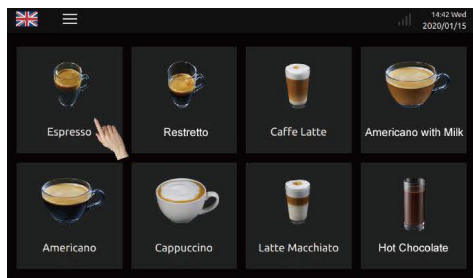
Kafijas aparāts izslēgts.

7. DZĒRIENU GATAVOŠANA

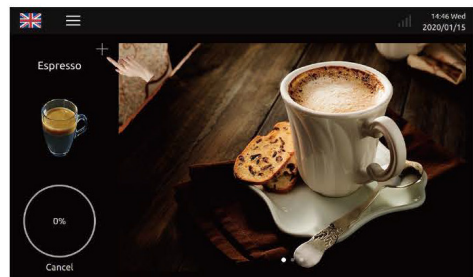
7. 1 Melnas kafijas dzēriens

- Piemēram, ja vēlaties pagatavot espresso:

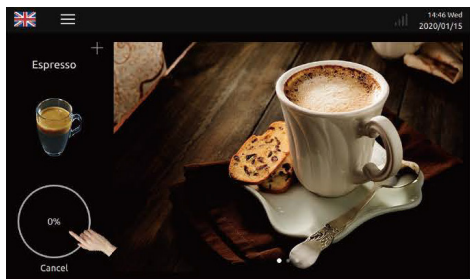
1 darbība: Nospiediet Espresso.



2 darbība: Kad automāts gatavo dzērienu, nospiediet plus simbolu, lai piekļūt dzērienu iestatījumiem. Mainiet iestatījumus, nospiežot mīnus vai plus simbolu (var mainīt tikai tobrīd gatavojamās porcijas iestatījumus; to var darīt tikai iestatījumu maiņas režīmā).



3 darbība: Dzēriens tiek gatavots. Ja vēlaties apturēt, spiediet Cancel.

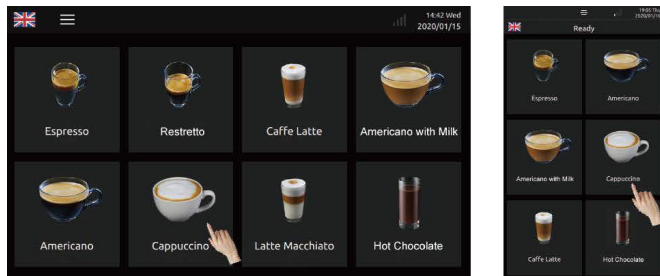


Dzēriens gatavs.

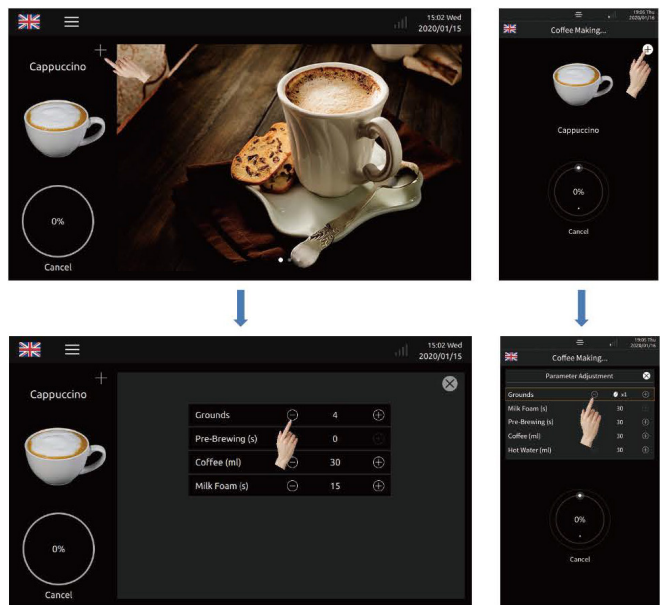
7. 2 Piena dzēriens

- Piemēram, ja vēlaties pagatavot cappuccino:

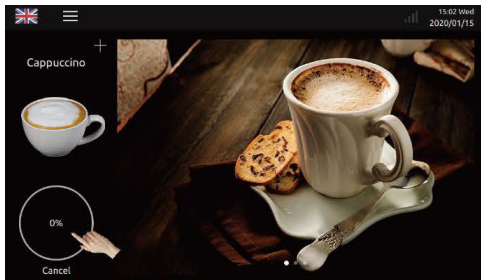
1 darbība: Nospiediet Cappuccino.



2 darbība: Kad automāts gatavo dzērienu, nospiediet plus simbolu, lai piekļūtu dzēriena iestatījumiem. Mainiet iestatījumus, nospiežot mīnus vai plus simbolu (var mainīt tikai tibrīd gatavojamās porcijas iestatījumus; to var darīt tikai iestatījumu maiņas režīmā).



3 darbība: Dzēriens tiek gatavots. Ja vēlaties apturēt, spiediet Cancel.

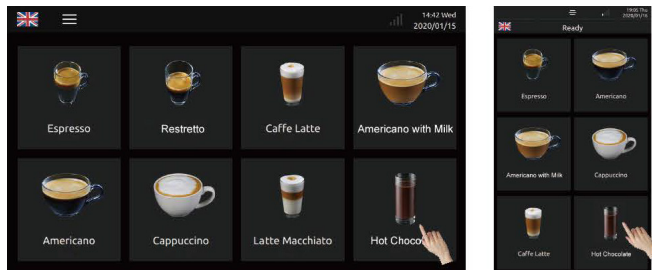


Piena dzēriens gatavs.

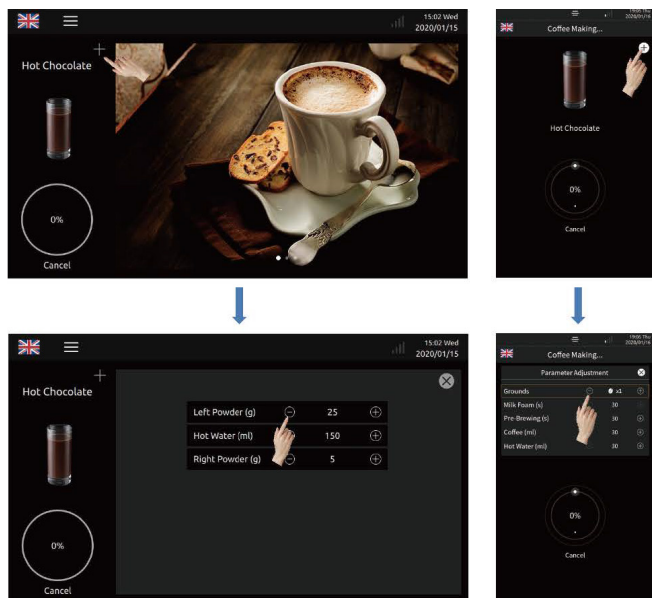
7. 3 Dzēriens no pulvera

- Piemēram, ja vēlaties pagatavot karsto šokolādi:

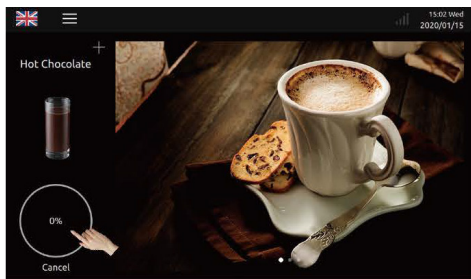
1 darbība: Nospiediet Hot Chocolate.



2 darbība: Kad automāts gatavo dzērienu, nospiediet plus simbolu, lai piekļūtu dzēriena iestatījumiem. Mainiet iestatījumus, nospiežot mīnus vai plus simbolu (var mainīt tikai tobrīd gatavojamās porcijas iestatījumus; to var darīt tikai iestatījumu maiņas režīmā).



3 darbība: Dzēriens tiek gatavots. Ja vēlaties apturēt, spiediet Cancel.



Dzēriens no pulvera gatavs.

8. SKALOŠANA UN APKOPE

* Turpmākās darbības drīkst veikt tikai ražotāja pilnvaroti darbinieki.

8. 1 Apkopes grafiks

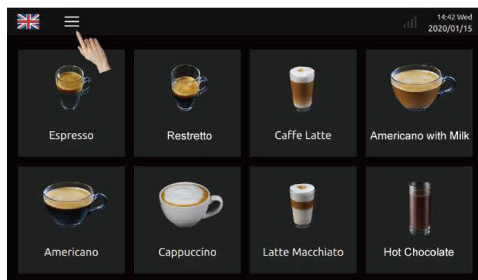
Dr. Coffee komerciālo kafijas automātu apkopes grafiks							
	Reizi dienā	Reizi nedēļā	Pēc vajadzības	Pēc paziņojuma	Obligāti		
Automātiskā skalošana un tīrīšana	☉					Gatavošanas mehānisma skalošana	8. 2. 1
	☉					Piena sistēmas skalošana	8. 2. 2
	☉			☉	☉	Gatavošanas sistēmas pilnīga tīrīšana	8. 3. 2
	☉			☉	☉	Piena sistēmas pilnīga tīrīšana	8. 3. 3
	☉					Pulvera mehānisma skalošana	
Manuāla tīrīšana	☉		☉	☉		Ledusskapis un piena šļūtene	
		☉				Kafijas pupiņu tvertne	
		☉	☉			Pulvera tvertne	
	☉		☉	☉	☉	Pulvera mehānisma tīrīšana	8. 2. 4
	☉		☉			Biezumu tvertne	
	☉		☉			Pilieni paplāte, nerūsējošā tērauda paplāte	
	☉		☉	☉		Integrēts piena putošanas mehānisms	8. 2. 3
	☉		☉			Ūdens tvertne	
				☉	☉	Atkaļķošana	8. 3. 4.
		☉			Filters / ūdens šļūtene		
Nozīme							
Reizi dienā	Tīriet vismaz reizi dienā – ja nepieciešams, biežāk.						
Reizi nedēļā	Tīriet vismaz reizi nedēļā – ja nepieciešams, biežāk.						
Pēc vajadzības	Tīriet pēc nepieciešamības, ja ir redzami netīrumi.						
Pēc paziņojuma	Tīriet, kad ierīce par šādu nepieciešamību informē ar paziņojumu.						
Obligāti	Kad ierīce informē par tīrīšanas nepieciešamību, procedūra jāveic precīzi atbilstoši prasībām, pretējā gadījumā ierīce var tikt bojāta.						
Īpaša apkope pie izplatītāja	Ik pēc sešiem mēnešiem vai pēc 60 000 pagatavotām krūzēm dzēriena.						

8. 2 Ikdienas apkope

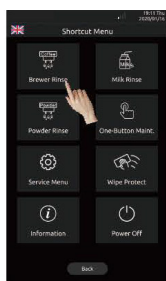
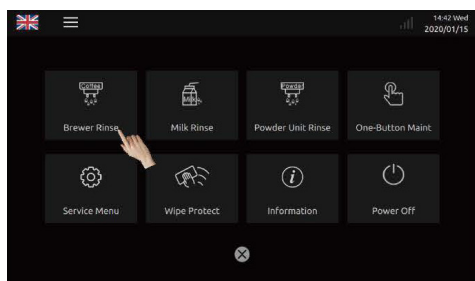
- Ierīcei jāveic ikdienas apkopes procedūras.

8. 2. 1 Gatavošanas sistēmas ātrā skalošana

1 darbība: Nospiediet īsceļu ikonu ekrāna augšpusē, lai atvērtu izvēlni.



2 darbība: Izvēlieties Brewer Rinse.



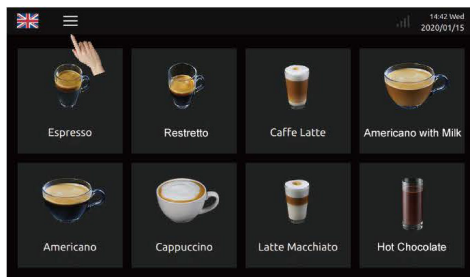
3 darbība: Izpildiet ekrānā redzamās gatavošanas sistēmas skalošanas darbības.



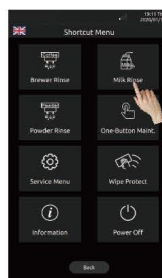
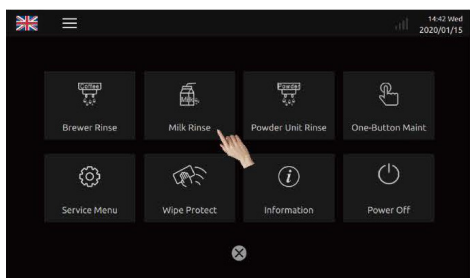
Gatavošanas sistēmas ātrā skalošana pabeigta. Ierīce automātiski atgriezās galvenajā izvēlnē.

8. 2. 2 Kapučinatora ātrā skalošana

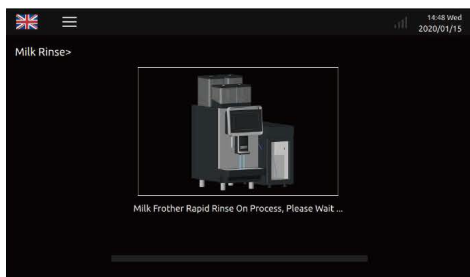
1 darbība: Nospiediet īsceļu ikonu ekrāna augšpusē, lai atvērtu izvēlni.



2 darbība: Izvēlieties Milk Rinse.



3 darbība: Izpildiet ekrānā redzamās piena sistēmas skalošanas darbības.



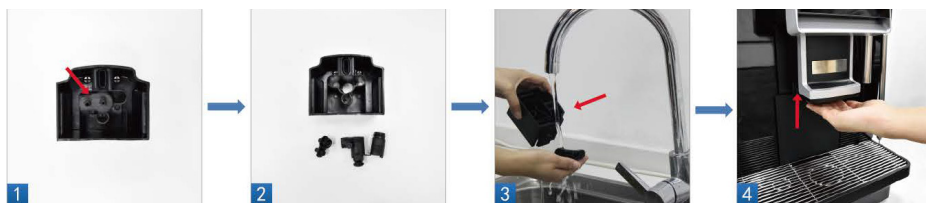
Piena sistēmas ātrā skalošana pabeigta. Ierīce automātiski atgriežas galvenajā izvēlnē.

8. 2. 3 Integrētā piena putošanas mehānisma tīrīšana

1 darbība: Nospiediet slēdžus abās putošanas mehānisma pusēs, pavelciet uz leju un izvelciet mehānismu.



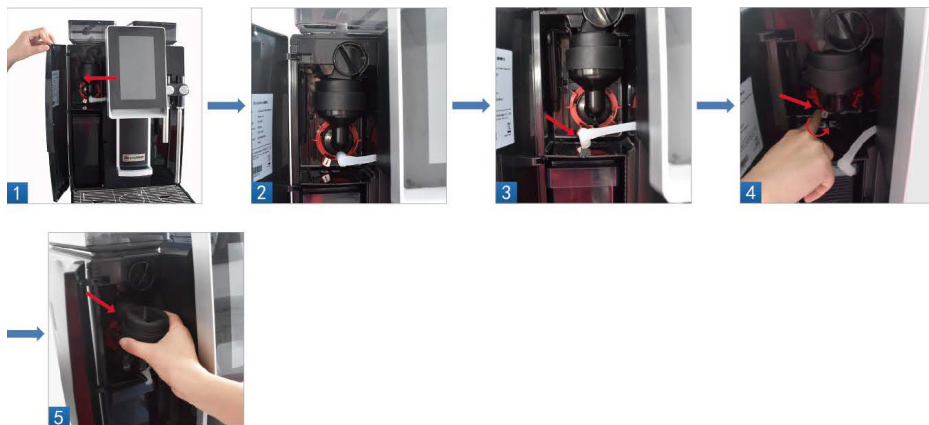
2 darbība: Izņemiet savienotāju no mehānisma un silikona daļu, pēc tam noskalojiet ar ūdeni. Ievietojiet atpakaļ.



Piena putošanas mehānisms iztīrīts.

8. 2. 4 Miksera tīrīšana

1 darbība: Atveriet durvītas, noņemiet šļūteni no maisītāja, pagrieziet slēdzeni pretēji pulksteņrādītāja virzienam un izvelciet maisītāju.



2 darbība: Pēc miksera skalošanas un žāvēšanas ievietojiet to atpakaļ ierīcē, pagrieziet slēdzeni pulksteņrādītāja virzienā un aizveriet durvītas.



Mikseris izņemts un notīrīts.

8. 3 Cita apkope

8. 3. 1 Gatavošanas mehānisma skalošana

8. 3. 1. 1 Izņemšana

1 darbība: Izņemiet pilienu paplāti.



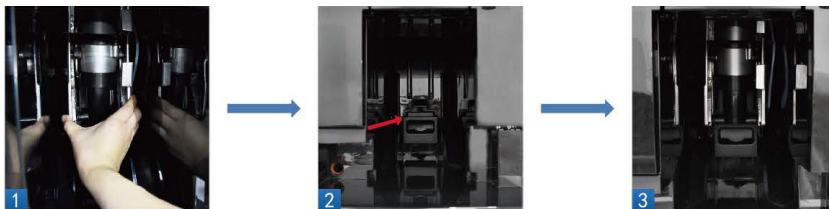
2 darbība: Paspiediet mehānisma balstu un pabīdiet turētāju uz leju. Izvelciet mehānismu.



Gatavošanas mehānisms izņemts.

8. 3. 1. 2 Ievietošana

1 darbība: Ievietojiet mehānismu turētājā.



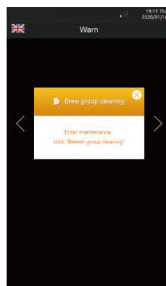
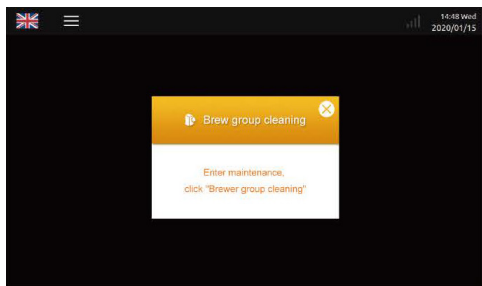
2 darbība: Satveriet turētāju, ievietojiet mehānismu vajadzīgajā pozīcijā. Ievietojiet pilienu paplāti.



Gatavošanas mehānisms ievietots.

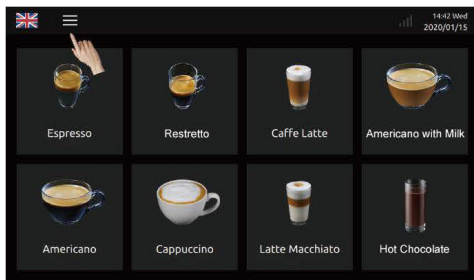
8. 3. 1. 3 Tīrīšana

- Kad ekrānā parādās paziņojums, ka nepieciešams izskalot gatavošanas mehānismu, nospiediet X, lai aizvērtu lodziņu, tad ieejiet apkopes (Maintenance) izvēlnē, izvēlieties Brewer Cleaning un izpildiet ekrānā redzamos norādījumus.

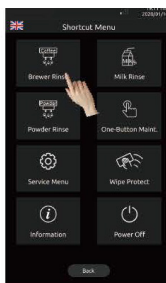
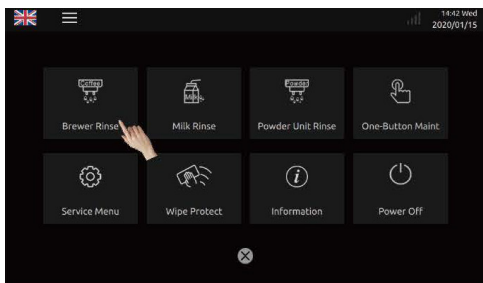


8. 3. 2 Gatavošanas mehānisma pilnīga tīrīšana

1 darbība: Nospiediet īsceļu ikonu ekrāna augšpusē, lai atvērtu izvēlni.

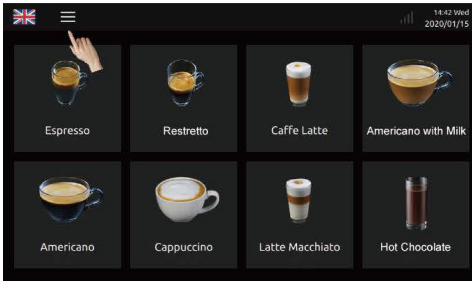


2 darbība: Izvēlieties Brewer Rinse: nospiediet un turiet ilgāk par 3 sekundēm, lai veiktu pilnīgu tīrīšanu. Izpildiet ekrānā redzamās darbības.

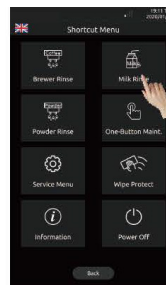
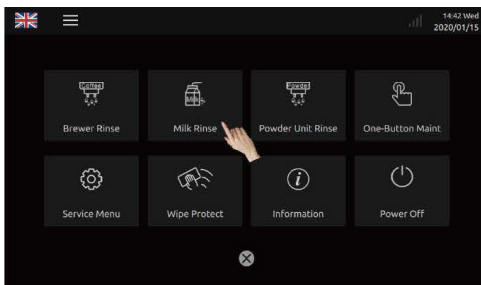


8. 3. 3 Piena sistēmas pilnīga tīrīšana

1 darbība: Nospiediet īsceļu ikonu ekrāna augšpusē, lai atvērtu izvēlni.

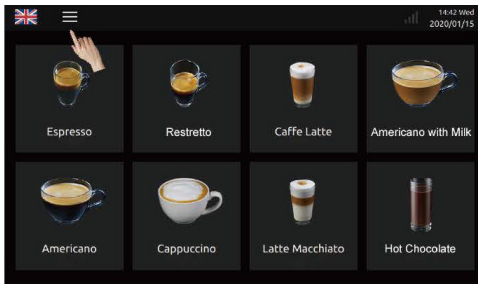


2 darbība: Izvēlieties Milk Rinse: Nospiediet un turiet ilgāk par 3 sekundēm, lai veiktu pilnīgu tīrīšanu. Izpildiet ekrānā redzamās darbības.

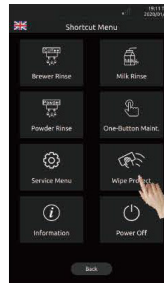
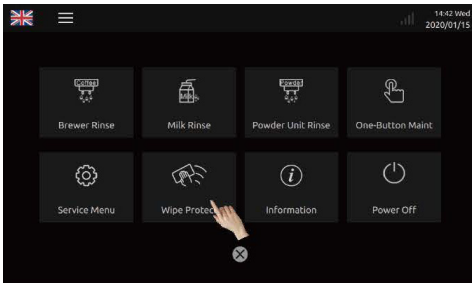


8. 3. 4 Atkaļķošana

1 darbība: Nospiediet īsceļu ikonu ekrāna augšpusē, lai atvērtu izvēlni.

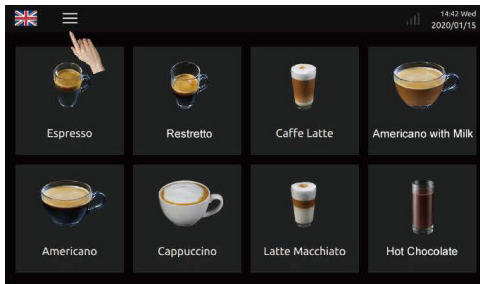


2 darbība: Izvēlieties Wipe Protect: nospiediet un turiet ilgāk par 3 sekundēm. Izpildiet ekrānā redzamās darbības.

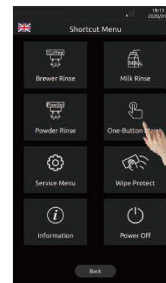
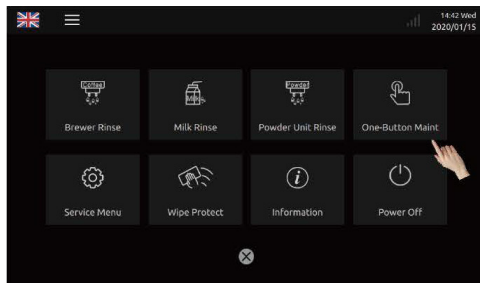


8. 3. 5 Apkope, nospiežot vienu pogu

1 darbība: Nospiediet īsceļu ikonu ekrāna augšpusē, lai atvērtu izvēlni.



2 darbība: Izvēlieties One-Button Maint un izpildiet ekrānā redzamos norādījumus.



9. LIETOTĀJA SAISTĪBAS UN GARANTĪJA

9. 1 Lietotāja pienākumi

- Remonta un apkopes procedūras drīkst veikt tikai klientu apkalpošanas speciālisti vai ražotāja pilnvaroti darbinieki.
- Ja pamanāt ražošanas defektus, lūdzam tuvāko 30 dienu laikā rakstiski sazināties ar mūsu uzņēmumu. Ja defektu ir grūti atklāt, par to jāziņo 12 mēnešu laikā pēc uzstādīšanas.
- Ir aizliegts mēģināt salabot bojātas ierīces drošības daļas, piemēram, drošības vārstu, drošības termostatu u.t.t. Ja šīs daļas sabojājas, tās jānomaina.
- Aparāta detaļu nomaiņu vai remontu drīkst veikt tikai klientu apkalpošanas personāls vai ražotāja pilnvarots personāls.

9. 2 Garantija un zaudējumu atlīdzināšana

- Ražotājs nav atbildīgs par ievainojumiem vai kaitējumu lietotāja īpašumam, kā arī zaudējumu atlīdzību, ja ir kāds no šiem iemesliem:
 - Ierīces lietošana, neievērojot spēkā esošos drošības noteikumus.
 - Nepareiza uzstādīšana, testēšana, lietošana, tīrīšana vai apkope. Pārāk reti veiktas apkopes procedūras.
 - Ierīces lietošana, neskatoties uz bojātām aizsargdaļām, nepareizu uzstādīšanu vai bojājumiem.
 - Ierīces lietošana, neievērojot tās uzstādīšanas, lietošanas vai apkopes instrukcijas
 - Ierīces lietošana nepiemērotos apstākļos.
 - Nepareizi veikts remonts.
 - Neoriģinālo rezerves daļu izmantošana.
 - Bojājumi, ko radījuši svešķermeņi, nelaimes gadījumi, cilvēka kļūda vai apstākļi, kurus cilvēks nevar kontrolēt.
- Ražotājs uzņemas atbildību par zaudējumiem, ja patērētājam tie radušies, neskatoties uz pietiekami biežu apkopi un oriģinālo rezerves daļu izmantošanu.

10. PIEZĪMES

- Nelejiet ūdeni pupiņu un pulvera tvertnēs.
- Kad ierīce darbojas, neveriet vaļā durtiņas un nemēģiniet izņemt biezumus tvertni, pilienu paplāti, ūdens tvertni vai citas ierīces daļas.
- Piepildiet ūdens tvertni tikai ar vēsu, tīru ūdeni. Nelietojiet karstu vai ledainu aukstu ūdeni.
- Izmantojiet pareizi grauzdētas, neeļļainas kafijas pupiņas. Izvairieties no eļļainām, pārmērīgi grauzdētām pupiņām.
- Uzmanieties no iespējamiem apdegumiem. Neaiztieciat padevi, kamēr iekārta gatavo dzērienu.
- Netīriet ierīci ar raupju sūkli vai tīrītāju. Ja nepieciešams, tīriet ierīci ar mīkstu drāniņu.
- Piepildot ūdens tvertni un pulvera tvertni, nepārsniedziet atzīmi MAX.
- Ja nav atzīmes MAX, aizpildiet apmēram 8 desmitdaļas.
- Neizslēdziet ierīci dzēriena gatavošanas, tīrīšanas programmas vai pārbaudes laikā.
- Pielāgojiet tvertnes augstumu izmantotajām krūzēm.
- Lai pareizi izslēgtu iekārta, vienmēr veiciet šīs darbības: nospiediet Power off („Izslēgt”) un ļaujiet ierīcei automātiski izskalot. Kad skalošana pabeigta, displeja indikators nodzisis. Nospiediet ieslēgšanas/izslēgšanas pogu un izvelciet kontaktdakšu no kontaktlīdzes.
- Regulāri tīriet biezumus tvertni un iztukšošanas šļūteni.
- Lai nodrošinātu augstu dzērienu kvalitāti, iesakām katru dienu izskalot ūdens tvertni un nomainīt ūdeni.
- Ja ierīce ir pievienota ūdens padevei, nemēģiniet to lietot, kad ūdens ir atslēgts.