

jura®



GIGA X8c lietošanas pamācība



Oriģinālā lietošanas pamācība
Pirms ierīces lietošanas izlasiet lietošanas pamācību.



Jūsu GIGA X8c

Vadības elementi	4
Svarīga informācija	6
Pareiza lietošana.....	6
Jūsu drošībai.....	6
JURA espresso kafijas automāta starptautiskā garantija.....	10
1 Sagatavošana un pirmā lietošanas reize	12
JURA internetā	12
Lietošana ar skārienekrāna displeju un grozāmo slēdzi.....	12
Prasības pirmajā lietošanas reizē.....	12
Ierīces iestatīšana	13
Pupiņu tvertnes piepildīšana	13
Ūdens cietības noteikšana.....	14
Pirmā lietošanas reize.....	14
Piena pieslēgšana.....	16
Servisa meistara veiktie iestatījumi	16
Aksesuāra pievienošana (ar bezvadu savienojumu)	17
2 Pagatavošana	18
Dzēriena pagatavošanas veidi	18
Kafijas dzērienu pagatavošana	20
Divu kafijas dzērienu pagatavošana	20
Kafijas dzērienu ar pienu pagatavošana	20
Americano un Lungo Barista.....	21
Malta kafija	21
Dzirnapiņu izvēles aktivizēšana	22
Karsts ūdens.....	24
3 Lietošana ikdienā	25
Ierīces ieslēgšana.....	25
Ikdienas apkope.....	25
Regulāra apkope.....	26
Ierīces izslēgšana	26
4 Pastāvīgie iestatījumi programmēšanas režīmā	27
Produkta iestatījumi	28
Maluma pakāpes iestatīšana.....	31
Automātiskā izslēgšanās.....	31
Laiks un datums	32
Taimeris.....	33
Ūdens cietības iestatīšana	34
Ūdens daudzuma mērvienība/laika formāts.....	34
Enerģijas taupīšanas režīms.....	35
Funkciju iespējošana un atspējošana	36
Valoda.....	37
Displeja spilgtums.....	38




Rūpnīcas iestatījumu atjaunošana	38
Informācijas apskatīšana	39
5 Apkope	40
Ierīces skalošana	40
Automātiskā piena sistēmas skalošana	40
Piena sistēmas tīrīšana	41
Duālās teknes izjaukšana un skalošana	42
Filtra nomaiņa	43
Ierīces tīrīšana	44
Ierīces atkaļķošana	46
Pupiņu tvertnes tīrīšana	48
6 Displeja ziņojumi	50
7 Problēmsituāciju risināšana	52
8 Transportēšana un apkārtējai videi nekaitīga utilizācija	54
Transportēšana/sistēmas iztukšošana	54
Utilizācija	54
9 Tehniskie dati	55
10 Alfabētiskais rādītājs	56
11 JURA kontaktinformācija/oficiālā informācija	60

Simbolu apraksts

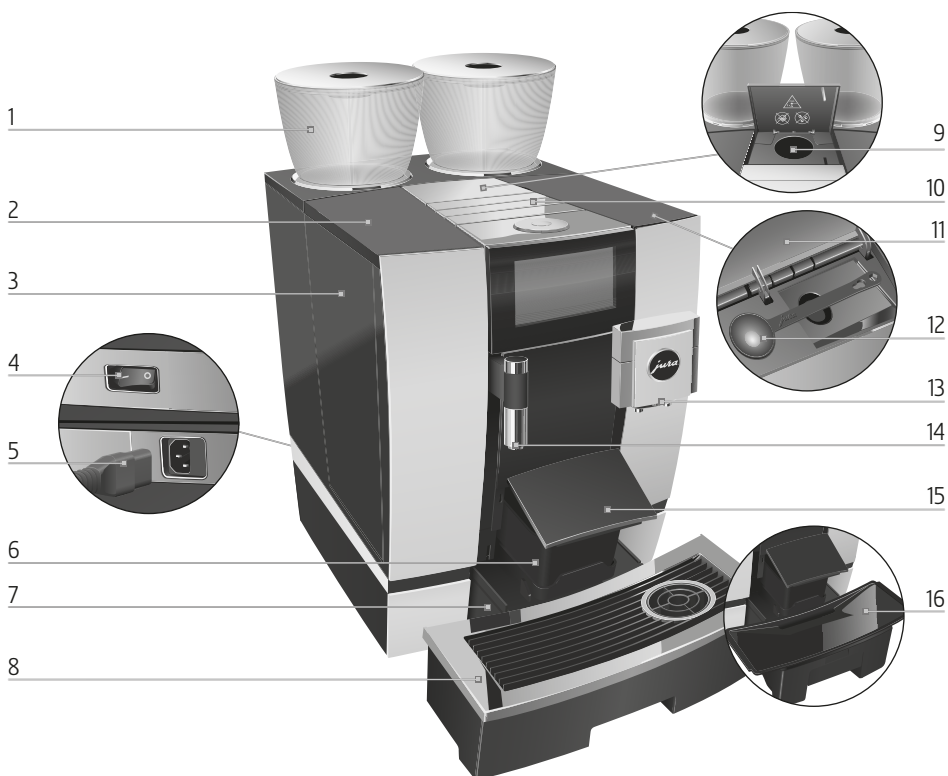
Brīdinājumi

 BRĪDINĀJUMS	Vienmēr ņemiet vērā informāciju, kas apzīmēta ar vārdiem "UZMANĪBU" vai "BRĪDINĀJUMS" un brīdinājuma zīmi. Signālvārds "BRĪDINĀJUMS" norāda uz iespējamiem nopietniem savainojumiem, bet signālvārds "UZMANĪBU" uz iespējamiem viegliem savainojumiem.
 UZMANĪBU	"UZMANĪBU" brīdina par ierīces bojājumu risku.

Izmantotie simboli

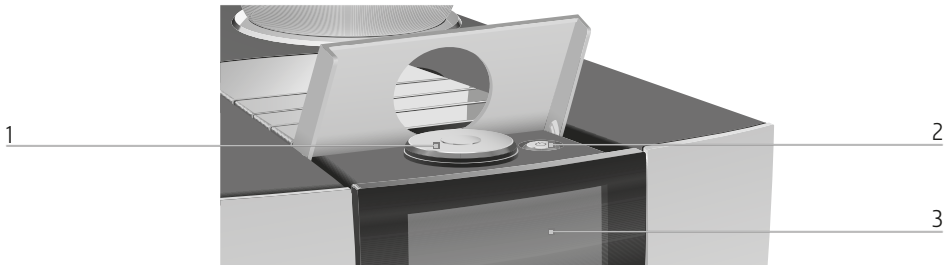
	Informē par nepieciešamu rīcību. Šis simbols norāda, ka jums ir jāveic kāda darbība.
	Informācija un padomi par to, kā padarīt jūsu GIGA lietošanu vēl ērtāku.
	Displejs

Vadības elementi

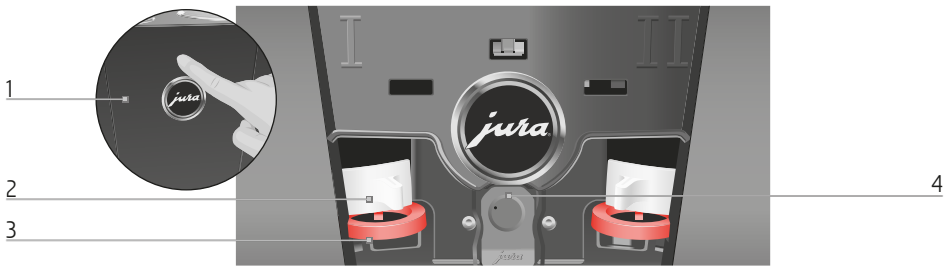


- 1 Pupiņu tvertne ar aromāta saglabāšanas vāku
- 2 Ūdens tvertnes vāks
- 3 Ūdens tvertne
- 4 Strāvas padeves slēdzis (ierīces aizmugurē)
- 5 Pievienojamais elektrības vads (ierīces aizmugurē)
- 6 Kafijas biezumu tvertne
- 7 Notekaplāte
- 8 Režģis tasītēm

- 9 Uzpildes piltuve maltajai kafijai
- 10 Ventilācijas atveres
- 11 Glabāšanas nodalījuma vāks
- 12 Mērkarote maltai kafijai
- 13 Duālā padeves tekne ar regulējamu augstumu
- 14 Karstā ūdens tekne ar regulējamu augstumu
- 15 Kafijas biezumu tvertnes vāks (atverams)
- 16 Ieliktņi notekaplātei



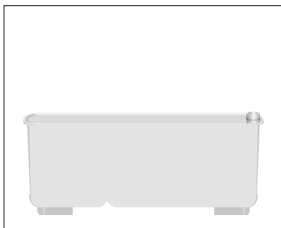
- 1 Grozāmais slēdzis
- 2 Ieslēgšanas/izslēgšanas poga (zem vāka)
- 3 Skārienekrāna displejs



- Ierīces aizmugure**
- 1 Servisa panelis (lai atvērtu, piespiediet ar pirkstu)
- 2 Bloķēšanas ierīce
- 3 Bīdāmais aizturis
- 4 Savienojuma vieta, kur ievietots Smart Connect adapters

Aksesuāri

Tvertne piena sistēmas tīrīšanai



Sešstūru atslēga (piena sistēmai)



Svarīga informācija

Pareiza lietošana

Šī ierīce ir paredzēta lietošanai speciālistiem vai apmācītiem darbiniekiem uzņēmumos, vieglās rūpniecības un lauksaimniecības uzņēmumos, kā arī komerciālai lietošanai neprofesionāļiem. To drīkst izmantot tikai kafijas pagatavošanai un piena un ūdens uzkarsēšanai. Lietošana jebkādam citam nolūkam ir uzskatāma par nepareizu. JURA Elektroapparate AG neuzņemas nekādu atbildību par nepareizas lietošanas sekām.

Pirms ierīces lietošanas rūpīgi un pilnībā iepazīstieties ar šo lietošanas pamācību un ievērojiet tajā sniegtos norādījumus. Garantija neattiecas uz bojājumiem vai defektiem, ko izraisījusi lietošanas pamācības norādījumu neievērošana. Glabājiet šo lietošanas pamācību ierīces tuvumā un nododiet to nākamajam ierīces lietotājam kopā ar ierīci.

GIGA drīkst lietot tikai apmācītas personas. Neprofesionāļi drīkst lietot ierīci speciālistu uzraudzībā.

Jūsu drošībai

Rūpīgi izlasiet un ievērojiet tālāk norādīto svarīgo drošības informāciju.



Lai nepieļautu potenciāli nāvējoša elektrības trieciena risku:

- Nekādā gadījumā nelietojiet ierīci, ja tā ir bojāta vai ir bojāts elektrības vads.
- Bojājumu pazīmju gadījumā, piemēram, ja parādās deguma aromāts, nekavējoties atvienojiet ierīci no elektrotīkla un sazinieties ar JURA servisa centru.
- Ja ir bojāts šīs ierīces elektrības vads, tas ir jānomaina pret īpaši paredzētu elektrības



- vadu, ko var iegādāties no JURA vai pilnvarotajos JURA servisa centros.
- Pārlicinieties, ka GIGA un elektrības vads neatrodas karstu virsmu tuvumā.
 - Uzmanieties, lai elektrības vads netiktu iespiests un netrītos gar asām malām.
 - Nekādā gadījumā neatveriet ierīci un neveiciet tās remontu pašrocīgi. Neveiciet ierīcei nekādus pārveidojumus, kas nav norādīti šajā lietošanas pamācībā. Ierīces konstrukcijā ir detaļas, kas atrodas zem sprieguma. Atvēršanas gadījumā pastāv risks gūtnāvējošus savainojumus. Remontu drīkst veikt tikai pilnvarotā JURA servisa centrā, izmantojot oriģinālās rezerves daļas un piederumus.
 - Lai pilnībā un droši atvienotu ierīci no elektrotīkla padeves, vispirms izslēdziet GIGA ar ieslēgšanas/izslēgšanas pogu  un tad ar strāvas padeves slēdzi. Tikai tad drīkst atvienot kontaktdakšu no strāvas kontaktligzdas.

Pastāv applaucēšanās vai apdegumu risks, pieskaroties tehnēm:

- Novietojiet ierīci bērniem neaizsniedzamā vietā.
- Nepieskarieties karstām detaļām. Izmantojiet paredzētos rokturus.
- Rūpīgi pārlicinieties, ka duālā tekne ir pareizi uzstādīta un tīra. Ja tā ir uzstādīta nepareizi vai aizsērējusi, tās detaļas var atdalīties. Pastāv detaļu norīšanas risks.

Bojāta ierīce ir bīstama un var izraisīt savainojumus vai ugunsgrēku. Lai izvairītos no bojājumiem un ar tiem saistītā savainojumu vai ugunsgrēka riska, ievērojiet tālāk norādīto.

- Nepieļaujiet elektrības vada nokarāšanos. Elektrības vads var radīt klupšanas risku vai tikt sabojāts.

- Sargājiet GIGA no apkārtējās vides apstākļiem, piemēram, lietus, sala un tiešiem saules stariem.
- Neiegremdējiet GIGA, elektrības vadu vai savienojumus ūdenī.
- Nelieciet GIGA vai atsevišķas detaļas trauku mazgājamā mašīnā. Tikai notekapļātes ieliktni, pašu notekapļāti un kafijas biežumu tvertni var mazgāt trauku mazgājamajā mašīnā.
- Pirms tīrīšanas izslēdziet GIGA ar ieslēgšanas/izslēgšanas pogu . Vienmēr noslaukiet GIGA ar mitru drānu, nevis ar slapju, un sargājiet to no ilgstošas ūdens šļakatu iedarbības.
- GIGA nav piemērots uzstādīšanai uz virsmas, kur var izmantot ūdens strūklu.
- Ierīci nedrīkst tīrīt ar ūdens strūklu.
- Pievienojiet ierīci tikai tādām strāvas avotam, kura spriegums atbilst tehnisko datu plāksnītē norādītajam. Tehnisko datu plāksnīte atrodas jūsu GIGA ierīces apakšā. Plašāka tehniskā informācija ir sniegta šajā lietošanas pamācībā (skatiet 9. sadaļu "Tehniskie dati").
- Pievienojiet GIGA tieši sadzīves elektrotīkla kontaktligzdai. Sadalītāju vai pagarinātāju izmantošana var izraisīt pārkaršanu.
- Nelietojiet sārmainus tīrīšanas līdzekļus; lietojiet tikai mīkstu drānu un saudzīgus tīrīšanas līdzekļus.
- Izmantojiet tikai oriģinālos JURA apkopes produktus. JURA neieteiktu produktu lietošana var sabojāt ierīci.
- Nelietojiet ar piedevām apstrādātas kafijas pupiņas vai karamelizētas kafijas pupiņas.
- Tvertnē pildiet tikai svaigu, aukstu ūdeni.
- Izslēdziet ierīci ar ieslēgšanas/izslēgšanas pogu , ja dodaties projām uz ilgāku laiku, un atvienojiet kontaktdakšu no kontaktligzdas.

- Bērni nedrīkst tīrīt ierīci, izņemot gadījumus, kad tas notiek atbildīgās personas uzraudzībā.
- Neļaujiet bērniem rotaļāties ar ierīci.
- Neļaujiet bērniem, kas jaunāki par 8 gadiem, atrasties ierīces tuvumā vai nepārtraukti uzraudziet viņus.
- 8 gadus veci vai vecāki bērni drīkst lietot ierīci bez uzraudzības, ja ir apmācīti par tās drošu lietošanu. Bērniem ir jāapzinās un jāsaprot iespējamie riski, ko rada nepareiza lietošana.

Cilvēki, tostarp bērni, kuriem:

- ir nepietiekamas fiziskās, sensorās vai garīgās spējas drošai ierīces lietošanai vai
- nepietiekama pieredze vai zināšanas par drošu ierīces lietošanu,

lietošanas laikā ir jāuzrauga atbildīgajai personai vai jāapmāca par pareizu ierīces lietošanu.

Drošības pasākumi, kas jāievēro, lietojot JURA ierīces ar ārējo filtru:

- Filtri ir jāglabā bērniem nepieejamā vietā.
- Glabājiet filtrus sausā vietā aizvērtā iepakojumā.
- Sargājiet filtrus no karstuma un tiešiem saules stariem.
- Nelietojiet bojātus filtrus.
- Neatveriet filtrus.
- CLARIS Pro Smart filtrs sazinās ar jūsu GIGA, izmantojot RFID tehnoloģiju (frekvences josla 13,56 MHz). Bezvadu savienojums tiek izmantots tikai maksimums 3 sekundes pagatavošanas laikā. Šādā gadījumā maksimālā raidīšanas jauda ir zem 1 mW.

JURA espresso kafijas automāta starptautiskā garantija

Cien. klienti!

Patecamies Jums, ka iegādājaties JURA espresso kafijas automātu! Ceram, ka esat apmierināts ar pirkumu. Gadījumā, ja Jūsu JURA espresso kafijas automātam ir nepieciešams garantijas remonts, lūdzam sazināties ar veikalu, kurā tas tika iegādāts, JURA vietējo pārstāvniecību vai pie oficiālajiem izplatītājiem (skat. www.jura.com). Lai izvairītos no liekām neērtībām un pārpratumiem, iesakām rūpīgi izlasīt visus nosacījumus pirms vērsties pie pārstāvniecības vai pilnvarotā apkopes darbinieka.

Garantija

Ar šo garantiju JURA nodrošina, ka noteiktā periodā pēc iegādes datuma precei neradīsies materiāli vai kopējās kvalitātes radīti bojājumi. Ja garantijas perioda laikā kafijas automātam radīsies kāds bojājums - nekvalitatīvu materiālu lietošanas vai sliktas kvalitātes dēļ, tad saskaņā ar zemāk norādītajiem nosacījumiem: JURA oficiālie pārstāvji, pilnvarotie apkopes darbinieki vai izplatītāji salabos vai aizvietos precī vai tās bojāto daļu bez samaksas par darbu un rezerves daļām. Šī starptautiskā JURA garantija minētajiem izplatītājiem un pārstāvjiem ir papildinājums garantijas saistībām, kas ir spēkā preces pirkšanas valstī. Pakalpojums tiek piedāvāts (gan garantijas perioda laikā, gan pēc tā) visās valstīs, kurās JURA preces tiek oficiāli tirgotas. Valstīs, kurās JURA savas preces netirgo, lūdzam sazināties ar JURA galveno biroju Šveicē.

Nosacījumi

1. Šī garantija ir spēkā tikai tad, ja kopā ar bojāto precī tiek uzrādīts pavadzīmes vai pārdošanas čeka oriģināls (kurā ir norādīts pirkšanas datums, preces tips un pilnvarotā izplatītāja nosaukums). JURA patur tiesības atteikt bezmaksas garantijas pakalpojumu, ja augstāk minētie dokumenti netiek uzrādīti vai arī, ja tajos esošā informācija ir nepilnīga vai nesadalāma.
2. Garantijas periods ir 1 gads (maksimāli/ tomēr ne vairāk kā 22 500 kafijas pagatavošanas ciklu).
3. Garantija nav spēkā gadījumos, kad precī nepieciešams mainīt, vai pielāgot tā, lai automāts darbotos kādā citā valstī, izņemot valsti, kuras vajadzībām prece tika projektēta, izgatavota, akceptēta un/vai, kurā to ir atļauts pārdot, kā arī gadījumos, ja bojājums rodas šādu izmaiņu rezultātā.

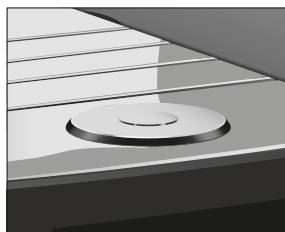
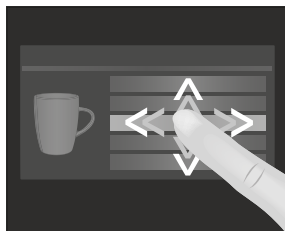
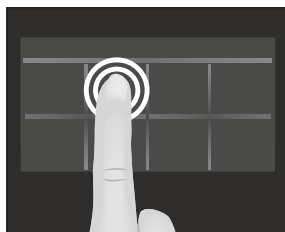
4. Garantija nesedz šādus punktus:
 - 4.1 Regulāra apkope (tīrīšana un kaļķakmens noņemšana), kā arī remonts vai detaļu maiņa, kas nepieciešama parasta nodiluma dēļ;
 - 4.2 Preces pielāgošana vai mainīšana ar mērķi izmantot to citam nolūkam nekā norādīts lietošanas pamācībā;
 - 4.3 Ar preces garantiju tieši vai pastarpināti saistīti transporta izdevumi, ar izsaukumu saistīti transporta izdevumi un visi transporta riski;
 - 4.4 Kaitējumi, kas radušies no:
 - 4.4.1 Nepareizas lietošanas, tai skaitā (bet ne tikai):
 - Lietojot precī tai neparedzētiem nolūkiem vai nesejojot JURA lietošanas un apkopes instrukcijām;
 - Nelietojot CLARIS Smart filtrus tā, kā tas ir norādīts JURA instrukcijā;
 - Lietojot nevis JURA, bet citas kaļķakmens noņemšanas vai tīrīšanas tabletes;
 - Ja kafijas pupiņās ir nonākuši svešķermeņi (akmentiņi, koka gabaliņi, saspauzes);
 - Uzstādot vai lietojot JURA kafijas automātus tādā veidā, kas nav saskaņā ar valsts, kurā prece tiek lietota, spēkā esošajiem tehniskajiem un drošības standartiem. (No citām valstīm ievadot preces valstīs, kur saskaņā ar likumu ir nepieciešams vietējais akcepts, klients rīkojas uz savu atbildību, un vajadzētu paturēt prātā, ka šāda rīcība var būt pretrunā ar likumu.);
 - 4.4.2 Remonta, ko klients ir veicis pats vai atļāvis veikt vietās, kas nav pilnvaroti servisa punkti vai pārstāvniecības;
 - 4.4.3 Negadījuma, zibens spēriena, ūdens, uguns, nepareizas ventilācijas vai kāda cita dabas stihijas radīta bojājuma rezultātā.

1 Sagatavošana un pirmā lietošanas reize

JURA internetā

Apmeklējiet mūsu interneta vietni. JURA tīmekļa vietnē (jura.com) ir atrodama interesanta un aktuāla informācija par jūsu GIGA un visiem kafijas aspektiem.

Lietošana ar skārienkrāna displeju un grozāmo slēdzi



Jūsu GIGA ierīcei ir intuitīvs skārienkrāna displejs. Skārienkrāna displeju var lietot divos veidos:

■ Pieskāriens

Pieskarieties displejam ar pirkstu, piemēram, lai uzsāktu kafijas pagatavošanu vai mainītu dažādus iestatījumus programmēšanas režīmā.

■ Vilkšana

Pārvietojiet pirkstu pa displeju no kreisās uz labo pusi vai no augšas uz apakšu (un otrādi). Piemēram, varat izvēlēties kādu no kafijas dzērieniem produkta izvēles skatījumā vai pārslēgties starp dažādiem programmas vienumiem programmēšanas režīmā.

Programmēšana ar **grozāmo slēdzi**: Varat izmantot arī grozāmo slēdzi. To pagriežot, tiek attēlots produktu izvēles skatījums. Ar to varat arī pārvietoties pa dažādiem programmas vienumiem un mainīt dažādus iestatījumus.

Prasības pirmajā lietošanas reizē

Lai JURA servisa meistars varētu uzstādīt jūsu GIGA ierīci, ir jāveic daži sagatavošanās pasākumi. Tālāk aprakstītie sagatavošanās darbi ir jāveic **profesionālam speciālistam**:

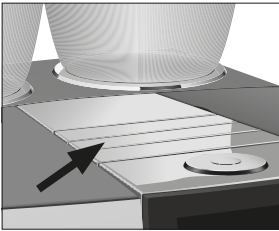
- GIGA pieslēgumam elektrotīklam ir jābūt aizsargātam ar paliekošās strāvas ierīci (RCD).

- Ir jābūt strāvas padeves slēdzim, ar ko atslēgt GIGA strāvas padevi.
- Pastāvīgajam ūdens pieslēgumam ir jābūt aprīkotam ar vienvirziena slēgvārstu (EA tipa) un filtru.
- Pastāvīgajam ūdens pieslēgumam ir jāatbilst noteiktajiem tehniskajiem datiem (skatiet 9. sadaļu "Tehniskie dati").
- Notekcaurulei ir jābūt pievienotai sifonam.

i Šie sagatavošanās darbi ir jāveic speciālistam.

i Šie sagatavošanās pasākumi ir jāveic, pirms JURA servisa meistarš uzstāda GIGA ierīci.

Ierīces iestatīšana



Sagatavojot savu GIGA lietošanai, ievērojiet šādas prasības:

- Novietojiet GIGA uz horizontālas, ūdensizturīgas virsmas (minimālais augstums – 80 cm).
- Novietojiet GIGA vietā, kur ierīce ir aizsargāta pret pārkaršanu. No drošiniet, lai ventilācijas atveres nebūtu aizsegta.

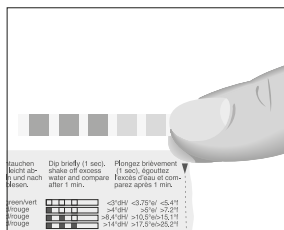
Pupiņu tvertnes piepildīšana

UZMANĪBU

Kafijas pupiņas, kas ir apstrādātas ar piedevām (piemēram, cukuru), malta kafija vai šķīstošā kafija sabojās dzirnaviņas.

- ▶ Iepildiet pupiņu tvertnē tikai grauzdētas, neapstrādātas kafijas pupiņas.
- ▶ Noņemiet aromāta saglabāšanas vāku.
- ▶ Iztīriet no pupiņu tvertnes netīrumus un svešķermeņus.
- ▶ Piepildiet pupiņu tvertni ar kafijas pupiņām un aizveriet aromāta saglabāšanas vāku.

Ūdens cietības noteikšana



Pirmajā ierīces lietošanas reizē ir jāiestata ūdens cietība. Ja nezināt savu ūdens cietību, varat vispirms to noskaidrot. Izmantojiet ierīces komplektā iekļautos Aquadur® testerus.

- ▶ Uz neilgu laiku (1 sekundi) novietojiet testeru zem tekoša ūdens. Nopuriniet ūdeni.
- ▶ Nokratiet aptuveni 1 minūti.
- ▶ Tad ūdens cietības pakāpi varēs nolasīt pēc Aquadur® testera krāsas un apraksta uz iepakojuma.

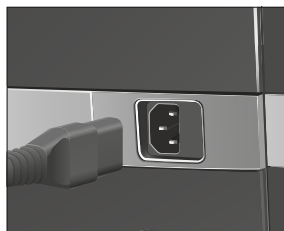
Pirmā lietošanas reize

- i** Pirms ierīces pirmās lietošanas reizes JURA servisa meistaram ir jāizveido pastāvīgs ūdens pieslēgums.

⚠ BRĪDINĀJUMS

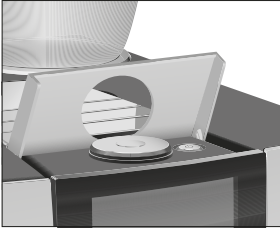
Lietojot ierīci ar bojātu elektrības vadu, pastāv nāvējoša elektrības trieciena risks.


- ▶ Nekādā gadījumā nelietojiet ierīci, ja tā ir bojāta, vai ir bojāts elektrības vads.



Obligāta prasība: Pupiņu tvertnēm ir jābūt uzpildītām.

- ▶ Pievienojiet elektrības vadu ierīcei.
- ▶ Ievietojiet kontaktdakšu kontaktligzdā.
- ▶ Ieslēdziet GIGA ar strāvas padeves slēdzi ierīces aizmugurē.



- ▶ Atveriet ieslēgšanas/izslēgšanas pogas vāku.
 - ▶ Nospiediet ieslēgšanas/izslēgšanas pogu , lai ieslēgtu GIGA.
"Valodas izvēle" / "Latviešu"
- i** Lai attēlotu vairāk valodu, pavirziet pirkstu uz leju vai uz augšu izvēles sarakstā, līdz ir izcelta vēlamā valoda (piemēram, "English" (angļu)).
- ▶ Pieskarieties "Saglabāt" ("Save").
Apstiprinot iestatījumu, displejā uz īsu brīdi parādās "Saglabāts" ("Saved").
"Datums" ("Date")
 - ▶ Ievadiet pareizu datumu (formātā GGGG/MM/DD).
 - ▶ Pieskarieties "Saglabāt" ("Save").
"Saglabāts" ("Saved")
"Vienības" ("Units")
 - ▶ Izvēlieties laika formātu ("24 h" ("24 hrs.") vai "AM / PM").
 - ▶ Pieskarieties "Saglabāt" ("Save").
"Saglabāts" ("Saved")
"Laiks" ("Time")
 - ▶ Ievadiet pareizu laiku.
 - ▶ Pieskarieties "Saglabāt" ("Save").
"Saglabāts" ("Saved")
"Izmantot filtru" ("Filter operation")
- i** Ja lietojat GIGA ar **ārējo filtru**, skatiet tālāk šo sadaļu. Ja lietojat GIGA bez filtra, skatiet nākamo sadaļu (1. sadaļu: "Sagatavošana un pirmā lietošanas reize – Pirmā lietošanas reize bez ārējā filtra").
- ▶ Pieskarieties "Saglabāt" ("Save").
"Saglabāts" ("Saved")
"Filtra kapacitāte litros" ("Filter capacity in litres");
 - ▶ Ievadiet ārējā filtra kapacitāti.
 - ▶ Pieskarieties "Saglabāt" ("Save").
"Saglabāts" ("Saved")
"Sistēmas uzpilde" ("System is filling")

"Automāts uzsilst" ("Machine is heating")

"Automāts skalojas" ("Machine is rinsing"), notiek sistēmas skalošana. Skalošana apstājas automātiski. Tiek attēlots sākuma ekrāns. Jūsu GIGA ierīce ir gatava lietošanai.

Pirmā lietošanas reize bez ārējā filtra

- ▶ Tagad velciet pirkstu pa regulatoru un iestatiet to uz "0".
- ▶ Pieskarieties "Saglabāt" ("Save").
"Descaling mode" (Atkaļķošanas režīms) / "Saved" (Saglabāts)
"Ūdens cietība" ("Water hardness")

i Ja nezināt savu ūdens cietību, tā vispirms ir jānoskaidro. (Skatiet 1. sadaļu - "Sagatavošana un pirmā lietošanas reize - ūdens cietības noteikšana").

- ▶ Velciet pirkstu pa displeju, lai mainītu ūdens cietības iestatījumu, piemēram, uz "25 °dH".
- ▶ Pieskarieties "Saglabāt" ("Save").
"Saglabāts" ("Saved")
"Sistēmas uzpilde" ("System is filling")
"Automāts uzsilst" ("Machine is heating")
"Automāts skalojas" ("Machine is rinsing"), notiek sistēmas skalošana. Skalošana apstājas automātiski. Tiek attēlots sākuma ekrāns. Jūsu GIGA ierīce ir gatava lietošanai.

Piena pieslēgšana

Jūsu GIGA pagatavo vieglas, samtainas piena putas ar nevainojamu noturību. Vissvarīgākā prasība piena putošanai ir temperatūra - pienam ir jābūt 4-8 °C temperatūrā. Tāpēc mēs iesakām lietot JURA piena dzesētāju.

- ▶ Pievienojiet piena caurulīti duālajai teknei. Lai to izdarītu, pievienojiet piena caurulītes galu savienotājam duālās teknes labajā pusē.
- ▶ Pievienojiet piena caurulītes otru galu piena dzesētājam.

Servisa meistarā veiktie iestatījumi

Pilnvarotais JURA servisa meistars var mainīt dažādus iestatījumus, piemēram:

- Kodus: ir iespējams piešķirt četrus kodus. Katram kodam varat definēt programmas vienumus, kas ir pieejami vai bloķēti. Katrs kods atbilst dažādām piekļuves tiesībām. Piemēram, jūs

ar koda palīdzību varat noteikt, ka apkopes programmu uzsākšana ir bloķēta.

- Aktivēt/dezaktivēt "klusā sūkņa" funkciju (karstā ūdens sagatavošanai)
- Izvēlēties neattēlot sarkano spidometra simbolu ātrajiem kafijas dzērieniem sākuma ekrānā.
- Ārējās filtra kasetnes aktivizēšana/deaktivizēšana (atkarībā no izdarītās izvēles ierīces pirmajā lietošanas reizē)

Jūs varat arī iegādāties šādus papildu aksesuārus savai GIGA ierīcei no JURA servisa partnera:

- Kafijas biežumu tvertne/pilienu paplātes komplekts
- Aizslēdzama pupiņu tvertne

Aksesuāra pievienošana (ar bezvadu savienojumu)

Jūsu GIGA ir aprīkots ar JURA Smart Connect. Tas ļauj bezvadu režīmā savienot ierīci ar saderīgu JURA piederumu (piemēram Cool Control bezvadu piena dzesētāju).

Šim bezvadu savienojumam tiek izmantota 2,4 GHz frekvenču josla. Šādā gadījumā maksimālā pārraides jauda ir zemāka par 1 mW.

- i** Smart Connect var aizsargāt no neatļautas piekļuves ar PIN kodu. Aktivizējiet PIN koda funkciju, lietojot JURA lietotni. Plašāka informācija pieejama vietnē jura.com/smartconnect.

Obligāta prasība: Tiek attēlots sākuma ekrāns.

- ▶ Pieskarieties "P".
"Automāta uzstādījumi" ("Machine settings")
- ▶ Pieskarieties "Machine settings".
"Izslēgties pēc" ("Switch off after")
- ▶ Velciet pirkstu pa ekrānu, līdz centrā parādās "Pievienot aksesuāru" ("Connect accessory").
- ▶ Pieskarieties "Pievienot aksesuāru" ("Connect accessory").
"Pievienot aksesuāru" ("Connect accessory")
- ▶ Tagad sekojiet norādījumiem uz displeja, lai pievienotu GIGA aksesuāru.

2 Pagatavošana

Pamatinformācija par dzērienu pagatavošanu:

- Maļšanas laikā varat mainīt **atsevišķu produktu** kafijas stiprumu. Lai to izdarītu, velciet pirkstu pa displeju vai pagrieziet grozāmo slēdzi.
- Gatavošanas laikā varat mainīt iestatīto **daudzumu** (piemēram, ūdens vai piena putu daudzumu). Lai to izdarītu, velciet pirkstu pa displeju vai pagrieziet grozāmo slēdzi.
- Gatavošanu jebkurā laikā var apturēt. Lai to izdarītu, nospiežiet "Atcelt" ("Cancel") pogu vai grozāmo slēdzi.

Kafija vislabāk garšo karsta. Auksta porcelāna tasīte atdzesē dzērienu un maina tā garšu. Tāpēc mēs iesakām tasītes iepriekš uzsildīt. Pilnu kafijas aromātu var iegūt tikai iepriekš uzsildītās tasītēs. Pie specializētā tirgotāja varat iegādāties JURA tasišu sildītāju.

Jūs varat iestatīt **pastāvīgos iestatījumus** visiem produktiem programmēšanas režīmā (skatiet 4. sadaļu "Pastāvīgie iestatījumi programmēšanas režīmā - Produkta iestatījumu maiņa").

Dzēriena pagatavošanas veidi

GIGA piedāvā dažādus veidus, kā pagatavot speciālās kafijas, pienu vai karstu ūdeni.

Gatavošana, izmantojot sākuma ekrānu: Vienkārši pieskarieties vēlamajam produktam. Sākuma ekrānā pēc noklusējuma tiek attēloti šādi produkti:

Lappuse "1/2"	Lappuse "2/2"
"Espresso"	"Kafijas kanna"
"Kafija"	"Cafe latte"
"Americano"	"Macchiato"
"Lungo Barista"	"Flat White"
"Karsts ūdens"	"Karsts ūdens zaļajai tējai"
"Kapučino"	"2 x Espresso"
"Latte Macchiato"	"2 x kafija"
"Porcija piena"	"Porcija piena putas"

Izmantojiet produktu izvēles skatījumu (izvēle ar grozāmo slēdzi): Sākuma ekrānā ir attēloti tikai daži no produktiem, ko ir iespējams pagatavot. Tiklīdz pagriežat grozāmo slēdzi, **produktu izvēles skatījumā tiek parādīti vairāk produktu.**

Grieziet grozāmo slēdzi vai velciet pirkstu pa displeju, lai izceltu vēlamo produktu. Pieskarieties produktam vai piespiediet grozāmo slēdzi, lai sāktu gatavošanu. Produktu izvēles skatījumā tiek attēloti šādi papildu produkti:

- "Ristretto"
- "Speciāla kafija"
- "Dubultais epsresso"
- "Karsts ūdens melnai tējai"
- "2 x Ristretto"
- "2 x Speciālā kafija"
- "2 x Americano"
- "2 x Lungo Barista"
- "2 x Kapučīno"
- "2 x Latte Macchiato"
- "2 x Macchiato"
- "2 x Flat White"
- "2 x Cafe latte"
- "2 x piens"
- "2 x 1 porcija piena putas"

i Produktu izvēles skatījums automātiski tiek paslēpts, ja 10 sekunžu laikā netiek uzsākta gatavošana.

i Pēdējais izvēlētais produkts vienmēr ir redzams kā pirmais produktu izvēles skatījumā.

i Jūs varat pārvietot jebkuru no GIGA ieprogrammētajiem standarta produktiem vēlamajā pozīcijā sākuma ekrānā un pievienot to savai izlasei. Jūs varat pārskatīt un personalizēt savus iecienītākos kafijas dzērienus, piešķirot tiem jaunu produkta nosaukumu un individuālus iestatījumus (piemēram, daudzumu un kafijas stiprumu) (skatiet 4. sadaļu: "Pastāvīgie iestatījumi programmēšanas režīmā - Produkta iestatījumi"). Ņemiet vērā, ka nākamajās sadaļās sniegtie apraksti vienmēr attiecas uz noklusējuma iestatījumiem.

Kafijas dzērienu pagatavošana



Piemērs: Rīkojieties šādi, lai pagatavotu vienu kafiju.

Obligāta prasība: Tiek attēlots sākuma ekrāns.

- ▶ Novietojiet zem duālās teknes tasīti.
- ▶ Pieskarities "**Kafija**".

Sākas pagatavošana. Tasītē ieklūst kafijai iestatītais ūdens daudzums.

Gatavošana apstājas automātiski. Jūsu GIGA ierīce atkal ir gatava lietošanai.

Divu kafijas dzērienu pagatavošana



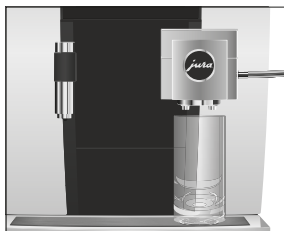
Piemērs: Rīkojieties šādi, lai pagatavotu divus ristreto (izmantojot produktu izvēles skatījumu).

Obligāta prasība: Tiek attēlots sākuma ekrāns.

- ▶ Novietojiet zem duālās teknes divas tasītes.
- ▶ Pagrieziet grozāmo slēdzi, lai skatītu **produktu izvēli**.
- ▶ Velciet pirkstu pa ekrānu, līdz centrā parādās "**2 x Ristretto**".
- ▶ Pieskarities "**2 x Ristretto**", lai sāktu gatavošanu.

Sākas pagatavošana. Tasītēs ieklūst kafijai iestatītais ūdens daudzums. Gatavošana apstājas automātiski. Jūsu GIGA ierīce atkal ir gatava lietošanai.

Kafijas dzērienu ar pienu pagatavošana



Jūsu GIGA var pagatavot latte macchiato, kapučīno, kafiju ar pienu un citus kafijas dzērienus ar pienu ar vienas pogas pieskārienu. Nav nepieciešams pārvietot glāzi vai tasīti.

Piemērs: Rīkojieties šādi, lai pagatavotu vienu latte macchiato.

Obligāta prasība: Tiek attēlots sākuma ekrāns. Duālajai teknei ir jābūt pievienotam pienam.

- ▶ Novietojiet zem duālās teknes glāzi.
- ▶ Pieskarities "**Latte Macchiato**".

"**Latte Macchiato**", glāzē ieklūst iestatītais piena un piena putu daudzums.

i Ir īss laika intervāls, kamēr karstais piens atdalās no piena putām. Tas ļauj izveidoties tipiskajiem latte macchiato slāņiem.

Sākas kafijas pagatavošana. Glāzē ieplūst espresso iestatītais ūdens daudzums. Gatavošana apstājas automātiski. Jūsu GIGA ierīce atkal ir gatava lietošanai.

- i** 15 minūtes pēc dzēriena pagatavošanas notiek automātiska smalko piena putu putotāja skalošana (skatiet 5. sadaļu: "Apkope - Automātiskā piena sistēmas skalošana"). Tāpēc pēc piena pagatavošanas vienmēr novietojiet zem duālās teknes trauku.

Lai nodrošinātu, ka piena sistēma duālajā tehnē vienmēr darbojas nevainojami, tā ir jātīra **katru dienu** (skatiet 5. sadaļu: "Apkope - Piena sistēmas tīrīšana").

Americano un Lungo Barista

Gatavojot "Americano" un "Lungo Barista", GIGA sajauc kafiju ar karstu ūdeni, lietojot īpašu pagatavošanas metodi. Rezultātā tiek iegūts lielisks kafijas dzēriens, kas ir īpaši viegli dzerams. Jūs varat mainīt šī papildu ūdens daudzumu (skatiet 4. sadaļu "Pastāvīgie iestatījumi programmēšanas režīmā — produkta iestatījumu maiņa").

Produkti ar iespēju atsevišķi pievienot svaigu ūdeni ir apzīmēti ar **sarkanu spidometra simbolu** sākuma ekrānā un produktu izvēles skatījumā.

- i** Jūsu JURA servisa meistars var iestatīt ierīci tā, lai pie šiem "ātrajiem kafijas dzērieniem" netiktu attēlots sarkanais spidometra simbols.
- i** Produktiem ar iestatītu atsevišķi pievienotu svaigu ūdeni pagatavošanas procesa laikā nav iespējams mainīt uzpildes daudzumu.

Malta kafija

Ja vēlaties, varat izmantot citu kafijas veidu, piemēram, kafiju bez kofeīna, ar uzpildes piltuvi maltajai kafijai.

Pamatinformācija par malto kafiju

- Nekad nepievienojiet vairāk kā divas maltas kafijas mērkarotes bez kaudzes.
- Izmantojiet kafiju, kas nav samalta pārāk smalki. Ļoti smalka kafija var nosprostot sistēmu, kā rezultātā kafija tikai pil.

- Ja neuzpildāt ierīci ar pietiekamu daudzumu maltas kafijas, displejā parādās "Nepietiek malta kafija" ("Not enough ground coffee") un GIGA pārtrauc darboties.
- Vēlamais kafijas dzēriens ir jāpagatavo aptuveni vienas minūtes laikā pēc maltās kafijas uzpildīšanas. Pretējā gadījumā GIGA ierīce pārtrauc darbību un atkal ir gatava lietošanai.
- Visi kafijas dzērieni ar malto kafiju vienmēr tiek gatavoti pēc viena un tā paša modeļa.

Piemērs: Rīkojieties šādi, lai pagatavotu vienu kafiju, izmantojot malto kafiju.

Obligāta prasība: Tiek attēlots sākuma ekrāns.



- ▶ Novietojiet zem duālās teknes tasīti.
- ▶ Atveriet piltuves vāku maltajai kafijai.
"Piebērt maltu kafiju" ("Please add ground coffee")
- ▶ Ievietojiet vienu mērkaroti bez kaudzes maltās kafijas uzpildes piltuvē.
- ▶ Aizveriet uzpildes piltuves vāku.
Tiek attēlotas speciālās kafijas, ko var pagatavot ar malto kafiju.
- ▶ Pieskarieties "Kafija".
Sākas pagatavošana. Displejā tiek parādīts "Kafija" ("Coffee") un uzpildes tilpums. Tasītē ieplūst kafijai iestatītais ūdens daudzums.
Gatavošana apstājas automātiski. Jūsu GIGA ierīce atkal ir gatava lietošanai.

Dzirnaviņu izvēles aktivizēšana

Jūs varat mainīt sākuma ekrānu tā, lai vienmēr tiktu attēlota dzirnaviņu izvēle ("Cafe à la carte" ("Beans à la carte")). Pirms katras pagatavošanas varat izvēlēties, kuras dzirnaviņas un līdz ar to kādas kafijas pupiņas izmantot.

- i** Ja ir aktivizēta dzirnaviņu izvēle, vairs nevar iestatīt dzirnaviņas atsevišķiem produktiem programmēšanas režīmā (programmas vienumā "Produkta uzstādījumi" ("Product settings")).

Piemērs: Rīkojieties šādi, lai aktivizētu dzirnaviņu izvēli.

Obligāta prasība: Tiek attēlots sākuma ekrāns.

- ▶ Pieskarieties "P".

"Apkopes statuss" ("Maintenance status")

- ▶ Pagrieziet grozāmo slēdzi, līdz displejā parādās **"Automāta uzstādījumi" ("Machine settings")**.
- ▶ Piespiediet grozāmo slēdzi.
"Automāta uzstādījumi" ("Machine settings")
- ▶ Piespiediet grozāmo slēdzi.
"Izslēgties pēc" ("Switch off after")
- ▶ Pagrieziet grozāmo slēdzi, līdz displejā parādās **"Cafe à la carte" ("Beans à la carte")**.
- ▶ Piespiediet grozāmo slēdzi.
"Cafe à la carte" ("Beans à la carte")
- ▶ Tagad velciet pirkstu pa regulatoru un iestatiet to uz **"1"**.
- ▶ Pieskarieties **"Saglabāt" ("Save")**.
Displejā uz neilgu laiku parādās **"Saglabāts" ("Saved")**.
"Cafe à la carte" ("Beans à la carte")
- ▶ Pieskarieties **"Atpakaļ" ("Back")** tik reizes, cik nepieciešams, lai atgrieztos sākuma ekrānā.

Kafijas dzēriena pagatavošana ar dzirnaviņu izvēli



Piemērs: Rīkojieties šādi, lai pagatavotu espresso ar kafijas pupiņām no dzirnaviņām kreisajā pusē.

Obligāta prasība: Tiek attēlots sākuma ekrāns. Ir aktivizēts režīms "Cafe à la carte" ("Beans à la carte").

- ▶ Novietojiet zem duālās teknes tasīti.
 - ▶ Vairākas reizes pieskarieties **" + "** kreisajā pusē, līdz tiek iestatīta vērtība **"100%"**.
- i** Dzirnaviņu izvēle saglabājas aktīva, līdz jūs maināt iestatījumu, pat ja GIGA ierīce līdz tam laikam tiek izslēgta.
- ▶ Pieskarieties **"Espresso"**.
Sākas pagatavošana. Tasītē ieplūst espresso iestatītais ūdens daudzums.
Gatavošana apstājas automātiski. Jūsu GIGA ierīce atkal ir gatava lietošanai.

Karsts ūdens

GIGA piedāvā dažādus karstā ūdens pagatavošanas veidus:

- "Karsts ūdens"
- "Karsts ūdens zaļajai tējai"
- "Karsts ūdens melnai tējai"

⚠ UZMANĪBU

Pastāvs risks applaucēties ar karstā ūdens šļakatām.

- ▶ Izvairieties no tiešas saskares ar ādu.



Piemērs: Rīkojieties šādi, lai sagatavotu karstu ūdeni **melnajai tējai**.

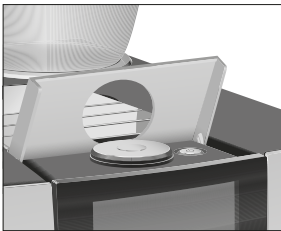
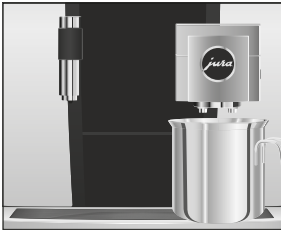
Obligāta prasība: Tiek attēlots sākuma ekrāns.

- ▶ Novietojiet zem karstā ūdens teknes tasīti.
- ▶ Pagrieziet grozāmo slēdzi, lai skatītu produktu izvēli.
- ▶ Velciet pirkstu pa ekrānu, līdz tiek izcelts "Karsts ūdens melnai tējai".
- ▶ Pieskarieties "Karsts ūdens melnai tējai".
"Karsts ūdens melnai tējai", tasītē ieplūst iestatītais ūdens daudzums.


Gatavošana apstājas automātiski. Jūsu GIGA ierīce atkal ir gatava lietošanai.

3 Lietošana ikdienā

Ierīces ieslēgšana



- ▶ Novietojiet zem duālās teknes trauku.

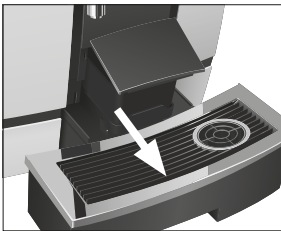
- ▶ Atveriet ieslēgšanas/izslēgšanas pogas vāku.
- ▶ Nospiediet ieslēgšanas/izslēgšanas pogu , lai ieslēgtu GIGA.

"Laipni lūdzam JURA" ("Welcome to JURA")

"Automāts uzsilst" ("Machine is heating")

"Automāts skalojas" ("Machine is rinsing"), notiek sistēmas skalošana. Skalošana apstājas automātiski. Jūsu GIGA ir gatava lietošanai.

Ikdienas apkope



Lai nodrošinātu uzticamu jūsu GIGA kalpošanu daudzu gadu garumā un nevainojamu kafijas kvalitāti, ierīcei ir nepieciešama ikdienas apkope.

- ▶ Izņemiet notekpaplāti.
- ▶ Iztukšojiet kafijas biezumtvertni un notekpaplāti. Noskalojiet tās abas ar siltu ūdeni.

i Vienmēr iztukšojiet kafijas biezumtvertni, kad ierīce ir **ieslēgta**. Tikai tā var atiestatīt kafijas biezumtvertni.

i Notekpaplātes ieliktni, pašu notekpaplāti un kafijas biezumtvertni var mazgāt trauku mazgājamajā mašīnā.

- ▶ Ievietojiet atpakaļ kafijas biezumtvertni un notekpaplāti.
- ▶ Iztīriet piena sistēmu duālajā tekne (skatiet 5. sadaļu: "Apkope - Piena sistēmas tīrīšana").
- ▶ Noņemiet piena caurulīti un rūpīgi izskalojiet to zem tekoša ūdens.
- ▶ Izjauciet un izskalojiet duālo tekni (skatiet 5. sadaļu: "Apkope - Duālās teknes izjaukšana un skalošana").

- ▶ Noslaukiet ierīces virsmu ar tīru, mīkstu, mitru drānu (piemēram, mikrošķiedras audumu).

i Lai notīrītu displeju, atslēdziet to izvēlnē "Apkopes statuss" ("Maintenance status") / "Bloķēt displeju" ("Lock display").

Papildu informācija par jūsu GIGA kopšanu programmēšanas režīmā ir pieejama izvēlnē "Apkopes statuss" ("Maintenance status") / "Apkopes informācija" ("Maintenance information").

Regulāra apkope

Veiciet šādas apkopes darbības **regulāri** vai **kad nepieciešams**:

- Higiēnas nolūkos ieteicams regulāri (aptuveni reizi 3 mēnešos) nomainīt piena caurulīti un maināmo piena tekni. Rezerves daļas ir pieejamas pie specializētajiem tirgotājiem.
- Tasišu režģa augšā un apakšā var pielipt piena un kafijas atliekumi. Ja tā notiek, notīriet tasišu režģi.

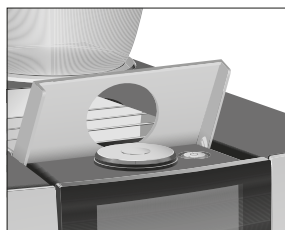
Ierīces izslēgšana


Izslēdzot GIGA, sistēma tiek automātiski izskalota, ja ir bijis pagatavots kafijas dzēriens.

i Ja ir bijis gatavots piens, jums tiks prasīts arī iztīrīt piena sistēmu. Ja tā notiek, sekojiet norādījumiem uz ekrāna.

Obligāta prasība: Tiek attēlots sākuma ekrāns.

- ▶ Novietojiet zem duālās teknes trauku.



- ▶ Atveriet ieslēgšanas/izslēgšanas pogas vāku.
 - ▶ Nospiediet ieslēgšanas/izslēgšanas pogu .
- "Automāts skalojas" ("Machine is rinsing"), notiek sistēmas skalošana. Darbība apstājas automātiski. Jūsu GIGA izslēdzas.

4 Pastāvīgie iestatījumi programmēšanas režīmā

Pieskarieties " P ", lai atvērtu programmēšanas režīmu. Velciet pirkstu pa displeju vai pagrieziet grozāmo slēdzi, lai pārvietotos pa dažādiem programmas vienumiem un pastāvīgi saglabātu vēlamos iestatījumus. Var mainīt šādus iestatījumus:

Programmas vienums	Apakšvienums	Skaidrojums
"Apkopes statuss" ("Maintenance status") ("1/4")	"Tīrīšana" ("Clean"), "Nomainīt filtru" ("Change the filter") (tikai tad, ja ir uzstādīts filtrs) "Atkaļķošana" ("Descale"), "Tīrīt piena sistēmu" ("Clean the milk system"), "Skalot" ("Rinse"), "Bloķēt displeju" ("Lock display"), "Apkopes informācija" ("Maintenance information")	▶ Sāciet nepieciešamo apkopes programmu šeit.
"Automāta uzstādījumi" ("Machine settings") ("2/4")	"Izslēgties pēc" ("Switch off after")	▶ Iestatiet laiku, pēc kura GIGA automātiski izslēdzas.
	"Laiks" ("Time"), "Datums" ("Date")	▶ Iestatiet laiku un datumu, ko izmantot GIGA taimera funkcijai.
	"Taimers" ("Timer")	▶ Norādiet ieslēgšanās un izslēgšanās laiku katrai nedēļas dienai.
	"Cafe à la carte" ("Beans à la carte")	▶ Aktivizējiet dzirnaviņu izvēli.
	"Iestatīt maluma rupjumu" ("Set consistency of grind")	▶ Regulējiet maluma pakāpi abām dzirnaviņām atbilstoši izmantotajām kafijas pupiņām.
	"Taupīt enerģiju" ("Save energy")	▶ Aktivizējiet enerģijas taupīšanas režīmu.
	"bloķēt/atbloķēt" ("Lock/enable")	▶ Bloķējiet dažādas ierīces funkcijas.

4 Pastāvīgie iestatījumi programmēšanas režīmā

Programmas vienums	Apakšvienums	Skaidrojums
	"Rūpnīcas uzstādījumi" ("Factory setting")	▶ Atjaunojiet rūpnīcas iestatījumus.
	"Vienības" ("Units")	▶ Izvēlieties ūdens daudzuma mērvienību un laika formātu.
	"Displejs" ("Display")	▶ Mainiet displeja spilgtumu.
	"Ūdens cietība" ("Water hardness")	▶ Variet iestatīt ūdens cietības pakāpi.
	"Valodas izvēle" ("Choose language")	▶ Izvēlieties valodu.
	"Pievienot aksesuāru" ("Connect accessory"), "Atvienot aksesuārus" ("Disconnect accessories") (Tiek attēlots tikai tad, ja tiek izmantots JURA Smart Connect.)	▶ Bez vadiem pievienojiet GIGA JURA aksesuāram vai atvienojiet savienojumu.
	"Iztukšot sistēmu" ("Empty system")	▶ Iztukšojiet sistēmu, lai pasargātu to no sala transportēšanas laikā.
	"Versija" ("Version")	Programmatūras versija
"Produkta uzstādījumi" ("Product settings") ("3/4")		▶ Izvēlieties iestatījumus kafijas dzērieniem un karstajam ūdenim.
"Informācija" ("Information") ("4/4")	"Produktu skaitītājs" ("Product counter"), "Dienas skaitītājs" ("Day counter"), "Apkopes reižu skaitītājs" ("Maintenance counter")	▶ Sekojiet līdzi visiem pagatavotajiem produktiem un apskatiet izpildīto apkopes programmu skaitu.

Produkta iestatījumi

Pieskarieties produktam uz **aptuveni 2 sekundēm**, lai apskatītu iestatījumu iespēju klāstu:

- **"Dzēriena iestatījumi" ("Product settings")**: Norādiet individuālus iestatījumus, piemēram, kafijas stiprumu, ūdens daudzumu u.c.

- **"Produkta nosaukums"** ("Product name"): Mainiet produkta nosaukumu.
- **"Dzēst"** ("Delete"): Izdzēst produktu no sākuma ekrāna.
- **"Nomainīt dzērienu"** ("Replace product"): Aizstāt produktus sākuma ekrānā ar jūsu iecienītākajiem.
- **"Kopēt dzērienu"** ("Copy product"): Nokopējiet jebkuru produktu, piemēram, lai izveidotu variantu ar jaunu produkta nosaukumu un individuāliem iestatījumiem.
- **"Divkāršot dzērienu"** ("Double product") (ne produktiem ar pienu vai karstu ūdeni): Pagatavojiet divus izvēlētos dzērienus.

Produkta iestatījumu maiņa Šādus iestatījumus var pastāvīgi saglabāt visiem kafijas dzērieniem, pienam un karstajam ūdenim:

Produkts	Kafijas stiprums	Daudzums	Vairāk iestatījumu
Ristretto, espresso, kafija, speciālā kafija, Americano, lungo barista	10 līmeņi	Ūdens: 15 ml – 290 ml Atsevišķi pievienots svaigs ūdens: 0 ml – 580 ml	Temperatūra (zema, normāla, augsta), kreisās un/vai labās dzirnaviņas (%), produkta nosaukums, dzēst/aizstāt/kopēt/dubultais produkts
Espresso doppio	10 līmeņi	Ūdens: 15 ml – 290 ml (2 cikli) Atsevišķi pievienots svaigs ūdens: 0 ml – 580 ml	Temperatūra (zema, normāla, augsta), kreisās un/vai labās dzirnaviņas (%), produkta nosaukums, dzēst/aizstāt/kopēt/produktu
Kafijas kanniņa	10 līmeņi	Ūdens: 15 ml – 290 ml Atsevišķi pievienots svaigs ūdens: 0 ml – 580 ml	Ciklu skaits (1-5), temperatūra (zema, normāla, augsta), kreisās un/vai labās dzirnaviņas (%), produkta nosaukums, dzēst/aizstāt/kopēt/produktu
Divkāršotie dzērieni	–	Vienam produktam iestatītais daudzums tiek dubultots.	Temperatūra (kā vienam produktam), kreisās un/vai labās dzirnaviņas (%), produkta nosaukums, dzēst produktu

4 Pastāvīgie iestatījumi programmēšanas režīmā

Produkts	Kafijas stiprums	Daudzums	Vairāk iestatījumu
Kapučīno, Latte Macchiato, Espresso Macchiato, Flat White, cafe latte	10 līmeņi	Ūdens: 15 ml – 290 ml Atsevišķi pievienots svaigs ūdens: 0 ml – 580 ml Piena putas: 0 sek. – 120 sek. Piens: 0 sek. – 120 sek. Intervāls: 0 sek. – 60 sek.	Piena un piena putu temperatūra, temperatūra (zema, normāla, augsta), kreisās un/vai labās dzirnaviņas (%), produkta nosaukums, dzēst/aizstāt/kopēt/divkāršot dzērienu
Piena putu porcija, piena porcija	–	Piena putas: 0 sek. – 120 sek. Piens: 0 sek. – 120 sek.	Piena un piena putu temperatūra, produkta nosaukums, dzēst/aizstāt/kopēt/divkāršot dzērienu
Karsts ūdens, karsts ūdens zaļajai tējai, karsts ūdens melnajai tējai	–	Ūdens: 25 ml – 450 ml	Temperatūra (zema, normāla, augsta), produkta nosaukums, dzēst/aizstāt/kopēt produktu

Pastāvīgie iestatījumi programmēšanas režīmā vienmēr seko vienam un tam pašam modelim.

Piemērs: Rīkojieties šādi, lai mainītu kafijas stiprumu vienam espresso.

Obligāta prasība: Tiek attēlots sākuma ekrāns.

- ▶ Pieskarieties "Espresso" uz **aptuveni 2 sekundēm**, līdz parādās iespējamo iestatījumu saraksts.
- ▶ Pieskarieties "Dzēriena iestatījumi" ("Product settings"). "Espresso"
- ▶ Velciet pirkstu pa ekrānu, līdz centrā parādās "Kafijas stiprums" ("Coffee strength").
- ▶ Tagad velciet pirkstu pa kreisi vai pa labi, lai mainītu kafijas stipruma iestatījumu.
- ▶ Pieskarieties "Saglabāt" ("Save").
Displejā uz neilgu laiku parādās "Saglabāts" ("Saved").
- ▶ Pieskarieties "Atpakaļ" ("Back"), lai atgrieztos sākuma ekrānā.

Maluma pakāpes iestatīšana

Programmas vienumā "Produkta uzstādījumi" ("Product settings") / "Uzstādīt maluma rupjumu" ("Set consistency of grind") varat atsevišķi pielāgot katras no dzirnaviņām atbilstoši kafijas grauzdējuma pakāpei.

Maluma pakāpe ir pareiza, ja kafija vienmērīgi izplūst no duālās teknes. Papildus izveidojas smalkas, biezas putiņas.

Piemērs: Rīkojieties šādi, lai mainītu maluma pakāpi dzirnaviņām labajā pusē.

Obligāta prasība: Tiek attēlots sākuma ekrāns.

- ▶ Pieskarieties " P ".
"Apkopes statuss" ("Maintenance status")
- ▶ Pagrieziet grozāmo slēdzi, līdz displejā parādās "Automāta uzstādījumi" ("Machine settings").
- ▶ Piespiediet grozāmo slēdzi.
"Automāta uzstādījumi" ("Machine settings")
- ▶ Piespiediet grozāmo slēdzi.
"Izslēgties pēc" ("Switch off after")
- ▶ Pagrieziet grozāmo slēdzi, līdz displejā parādās "Uzstādīt maluma rupjumu" ("Set consistency of grind").
- ▶ Piespiediet grozāmo slēdzi.
"Kreisās dzirnaviņas" ("Left grinder")
- ▶ Pieskarieties "Saglabāt" ("Save").
"Labās dzirnaviņas" ("Right grinder")
- ▶ Pagrieziet grozāmo slēdzi, lai mainītu iestatījumu.
- ▶ Pieskarieties "Saglabāt" ("Save").
Displejā uz neilgu laiku parādās "Saglabāts" ("Saved").
"Uzstādīt maluma rupjumu" ("Set consistency of grind")
- ▶ Pieskarieties "Atpakaļ" ("Back") tik reizes, cik nepieciešams, lai atgrieztos sākuma ekrānā.

Automātiskā izslēgšanās

Liekot GIGA automātiski izslēgties, jūs varat samazināt enerģijas patēriņu. Ja šī funkcija ir aktivizēta, GIGA automātiski izslēdzas, kad pagājis iestatītais laiks kopš ierīces pēdējās darbināšanas.

Varat iestatīt automātisko izslēgšanos pēc 15 minūtēm, 30 minūtēm vai 1–15 stundām.

Obligāta prasība: Tiek attēlots sākuma ekrāns.

4 Pastāvīgie iestatījumi programmēšanas režīmā

- ▶ Pieskarieties " P ".
"Apkopes statuss" ("Maintenance status")
- ▶ Pagrieziet grozāmo slēdzi, līdz displejā parādās "Automāta uzstādījumi" ("Machine settings").
- ▶ Piespiediet grozāmo slēdzi.
"Automāta uzstādījumi" ("Machine settings")
- ▶ Piespiediet grozāmo slēdzi.
"Izslēgties pēc" ("Switch off after")
- ▶ Tagad velciet pirkstu pa kreisi vai pa labi, lai mainītu izslēgšanās laiku.
- ▶ Pieskarieties "Saglabāt" ("Save").
Displejā uz neilgu laiku parādās "Saglabāts" ("Saved").
"Izslēgties pēc" ("Switch off after")
- ▶ Pieskarieties "Atpakaļ" ("Back") tik reizes, cik nepieciešams, lai atgrieztos sākuma ekrānā.

Laiks un datums

Laiks un datums jau ir iestatīts pirmajā lietošanas reizē. Varat mainīt šo iestatījumu programmēšanas režīmā:

- "Automāta uzstādījumi" ("Machine settings") / "Laiks" ("Time")
- "Automāta uzstādījumi" ("Machine settings") / "Datums" ("Date")

i Var izvēlēties "24 h" (24 hrs) vai "AM / PM" laika režīmu (skatiet 4. sadaļu "Pastāvīgie iestatījumi programmēšanas režīmā – ūdens daudzuma mērvienība/laika formāts").

Piemērs: Rīkojieties šādi, lai mainītu laiku.

Obligāta prasība: Tiek attēlots sākuma ekrāns.

- ▶ Pieskarieties " P ".
"Apkopes statuss" ("Maintenance status")
- ▶ Pagrieziet grozāmo slēdzi, līdz displejā parādās "Automāta uzstādījumi" ("Machine settings").
- ▶ Piespiediet grozāmo slēdzi.
"Automāta uzstādījumi" ("Machine settings")
- ▶ Piespiediet grozāmo slēdzi.
"Izslēgties pēc" ("Switch off after")
- ▶ Pagrieziet grozāmo slēdzi, līdz displejā parādās "Laiks" ("Time").
- ▶ Piespiediet grozāmo slēdzi.
"Laiks" ("Time")

- ▶ Ievadiet pareizu laiku.
- ▶ Pieskarieties "Saglabāt" ("Save").
Displejā uz neilgu laiku parādās "Saglabāts" ("Saved").
"Laiks" ("Time")
- ▶ Pieskarieties "Atpakaļ" ("Back") tik reizes, cik nepieciešams, lai atgrieztos sākuma ekrānā.

Taimers

Programmas vienumā "Automāta uzstādījumi" ("Machine settings") / "Taimeris" ("Timer") varat iestatīt ieslēgšanās un izslēgšanās laiku katrai nedēļas dienai.

- i** Var izvēlēties "24 h" (24 hrs) vai "AM / PM" laika režīmu (skatiet 4. sadaļu "Pastāvīgie iestatījumi programmēšanas režīmā – ūdens daudzuma mērvienība/laika formāts").

Piemērs: Rīkojieties šādi, lai GiGA ieslēgtos **pirmdienās** jūsu izvēlētajā laikā.

Obligāta prasība: Tiek attēlots sākuma ekrāns.

- ▶ Pieskarieties "P".
"Apkopes statuss" ("Maintenance status")
- ▶ Pagrieziet grozāmo slēdzi, līdz displejā parādās "Automāta uzstādījumi" ("Machine settings").
- ▶ Piespiediet grozāmo slēdzi.
"Automāta uzstādījumi" ("Machine settings")
- ▶ Piespiediet grozāmo slēdzi.
"Izslēgties pēc" ("Switch off after")
- ▶ Pagrieziet grozāmo slēdzi, līdz displejā parādās "Taimers" ("Timer").
- ▶ Piespiediet grozāmo slēdzi.
"Taimers" ("Timer")
- ▶ Pieskarieties "Pirmdiena" ("Monday").
"Ieslēgt ierīci" ("Switch machine on")
- ▶ Ievadiet vēlamo ieslēgšanās laiku.
- ▶ Pieskarieties "Saglabāt" ("Save").
"Izslēgt ierīci" ("Switch machine off")
- ▶ Pieskarieties "Atpakaļ" ("Back") tik reizes, cik nepieciešams, lai atgrieztos sākuma ekrānā.

Ūdens cietības iestatīšana Jo cietāks ir ūdens, jo biežāk GIGA ir nepieciešama atkaļķošana. Tāpēc ir svarīgi pareizi iestatīt ūdens cietību.

Ūdens cietība ir iestatīta ierīces pirmajā lietošanas reizē. Šo iestatījumu var jebkurā laikā mainīt.

Ūdens cietību var brīvi mainīt robežās no 1 °dH līdz 30 °dH.

Obligāta prasība: Tiek attēlots sākuma ekrāns.

- ▶ Pieskarieties " P ".
"Apkopes statuss" ("Maintenance status")
- ▶ Pagrieziet grozāmo slēdzi, līdz displejā parādās "Automāta uzstādījumi" ("Machine settings").
- ▶ Piespiediet grozāmo slēdzi.
"Automāta uzstādījumi" ("Machine settings")
- ▶ Piespiediet grozāmo slēdzi.
"Izslēgties pēc" ("Switch off after")
- ▶ Velciet pirkstu pa ekrānu, līdz centrā parādās "Ūdens cietība" ("Water hardness").
- ▶ Pieskarieties "Ūdens cietība" ("Water hardness").
"Ūdens cietība" ("Water hardness")
- ▶ Tagad velciet pirkstu pa kreisi vai pa labi, lai mainītu iestatījumu.
- ▶ Pieskarieties "Saglabāt" ("Save").
Displejā uz neilgu laiku parādās "Saglabāts" ("Saved").
"Ūdens cietība" ("Water hardness")
- ▶ Pieskarieties "Atpakaļ" ("Back") tik reizes, cik nepieciešams, lai atgrieztos sākuma ekrānā.

Ūdens daudzuma mērvienība/laika formāts

Varat mainīt ūdens daudzuma mērvienību un laika formātu programmēšanas režīmā ("Automāta uzstādījumi" ("Machine settings") / "Vienības" ("Units")):

- "Mainīt mērvienības" ("Change units") ("ml" / "oz")
- "Iestatīt laika formātu" ("Set time format") ("24 h" ("24 hrs.") / "AM / PM")

Piemērs: Rīkojieties šādi, lai mainītu ūdens mērvienību no "ml" uz "oz" (uncēm).

Obligāta prasība: Tiek attēlots sākuma ekrāns.

- ▶ Pieskarieties " P ".
"Apkopes statuss" ("Maintenance status")
- ▶ Pagrieziet grozāmo slēdži, līdz displejā parādās "Automāta uzstādījumi" ("Machine settings").
- ▶ Piespiediet grozāmo slēdži.
"Automāta uzstādījumi" ("Machine settings")
- ▶ Piespiediet grozāmo slēdži.
"Izslēgties pēc" ("Switch off after")
- ▶ Velciet pirkstu pa ekrānu, līdz centrā parādās "Units" (Vienības).
- ▶ Pieskarieties "Vienības" ("Units").
"Vienības" ("Units")
- ▶ Tagad velciet pirkstu pa kreisi vai pa labi, lai mainītu iestatījumu uz "0".
- ▶ Pieskarieties "Saglabāt" ("Save").
Displejā uz neilgu laiku parādās "Saglabāts" ("Saved").
"Vienības" ("Units")
- ▶ Pieskarieties "Atpakaļ" ("Back") tik reizes, cik nepieciešams, lai atgrieztos sākuma ekrānā.

Enerģijas taupīšanas režīms

Programmas vienumā "Automāta uzstādījumi" ("Machine settings") / "Taupīt enerģiju" ("Save energy") varat iestatīt enerģijas taupīšanas režīmu:

- "1"
 - Drīz pēc pēdējās gatavošanas GIGA pārtrauc sildīšanu. Pēc aptuveni 5 minūtēm displejā parādās "ESM" simbols (enerģijas taupīšanas režīms, E.S.M.®).
 - Pirms varat pagatavot kafijas dzērienu, kafijas dzērienu ar pienu vai karstu ūdeni, ierīcei ir jāuzsilst.
- "0"
 - Visus kafijas dzērienus, kafijas dzērienus ar pienu un karsto ūdeni var pagatavot bez gaidīšanas.

Piemērs: Rīkojieties šādi, lai izslēgtu enerģijas taupīšanas režīmu.

Obligāta prasība: Tiek attēlots sākuma ekrāns.

- ▶ Pieskarieties " P ".
"Apkopes statuss" ("Maintenance status")

- ▶ Pagrieziet grozāmo slēdzi, līdz displejā parādās "Automāta uzstādījumi" ("Machine settings").
- ▶ Piespiediet grozāmo slēdzi.
"Automāta uzstādījumi" ("Machine settings")
- ▶ Piespiediet grozāmo slēdzi.
"Izslēgties pēc" ("Switch off after")
- ▶ Velciet pirkstu pa ekrānu, līdz centrā parādās "Taupīt enerģiju" ("Save energy").
- ▶ Pieskarieties "Taupīt enerģiju" ("Save energy").
"Taupīt enerģiju" ("Save energy")
- ▶ Tagad velciet pirkstu pa regulatoru un iestatiet to uz "0".
- ▶ Pieskarieties "Saglabāt" ("Save").
Displejā uz neilgu laiku parādās "Saglabāts" ("Saved").
"Taupīt enerģiju" ("Save energy")
- ▶ Pieskarieties "Atpakaļ" ("Back") tik reizes, cik nepieciešams, lai atgrieztos sākuma ekrānā.

Funkciju iespējošana un atjaunošana

Programmas vienumā "Automāta uzstādījumi" ("Machine settings")/ "bloķēt/atbloķēt" ("Lock/enable") varat apskatīt šādu informāciju:

- "Izslēgšanās uzstādījumi" ("One-off settings"): **Gatavošanas laikā** var mainīt individuālus iestatījumus (piemēram, kafijas stiprumu vai ūdens daudzumu).
- "Programmēšana" ("Expert mode"):: Varat piekļūt produkta iestatījumiem, uz aptuveni 2 sekundēm pieskaroties produktam.
- "Rotējošā Izvēlne" ("Rotary Selection"): **Produktu izvēles skatījumu** ar papildu produktiem var atvērt, pagriežot grozāmo slēdzi.
- "Brīdinājuma signāls" ("Alarm displays"): Sākuma ekrānā tiek attēloti tādi ziņojumi kā "Iztīrīt automātu" ("Clean machine") vai "Tīrīt piena sistēmu" ("Clean the milk system").

Piemērs: Rīkojieties šādi, lai bloķētu **individuālos iestatījumus** gatavošanas laikā.

Obligāta prasība: Tiek attēlots sākuma ekrāns.

- ▶ Pieskarieties "P".
"Apkopes statuss" ("Maintenance status")
- ▶ Pagrieziet grozāmo slēdzi, līdz displejā parādās "Automāta uzstādījumi" ("Machine settings").

- ▶ Piespiediet grozāmo slēdzi.
"Automāta uzstādījumi" ("Machine settings")
- ▶ Piespiediet grozāmo slēdzi.
"Izslēgties pēc" ("Switch off after")
- ▶ Pagrieziet grozāmo slēdzi, līdz displejā parādās "bloķēt/atbloķēt" ("Lock/enable").
- ▶ Piespiediet grozāmo slēdzi.
"bloķēt/atbloķēt" ("Lock/enable")
- ▶ Pieskarieties "Izslēgšanās uzstādījumi" ("One-off settings").
"Izslēgšanās uzstādījumi" ("One-off settings")
- ▶ Tagad velciet pirkstu pa regulatoru, lai aizvērtu atslēgas simbolu.
- ▶ Pieskarieties "Saglabāt" ("Save").
Displejā uz neilgu laiku parādās "Saglabāts" ("Saved").
"bloķēt/atbloķēt" ("Lock/enable")
- ▶ Pieskarieties "Atpakaļ" ("Back") tik reizes, cik nepieciešams, lai atgrieztos sākuma ekrānā.

Valoda

Šajā programmas vienumā varat iestatīt GIGA izmantoto valodu.

Piemērs: Rīkojieties šādi, lai nomainītu valodu no "English" (angļu) uz "Deutsch" (vācu).

Obligāta prasība: Tiek attēlots sākuma ekrāns.

- ▶ Pieskarieties "P".
"Apkopes statuss" ("Maintenance status")
- ▶ Pagrieziet grozāmo slēdzi, līdz displejā parādās "Automāta uzstādījumi" ("Machine settings").
- ▶ Piespiediet grozāmo slēdzi.
"Automāta uzstādījumi" ("Machine settings")
- ▶ Piespiediet grozāmo slēdzi.
"Izslēgties pēc" ("Switch off after")
- ▶ Velciet pirkstu pa ekrānu, līdz centrā parādās "Valodas izvēle" ("Choose language").
- ▶ Pieskarieties "Valodas izvēle" ("Choose language").
"Valodas izvēle" ("Choose language")
- ▶ Velciet pirkstu pa displeju līdz centrā tiek attēlota vēlamā valoda, piemēram, "Deutsch" (vācu).

- ▶ Pieskarieties "Saglabāt" ("Save").
Displejā uz neilgu laiku parādās "Gespeichert" (Saglabāts).
"Sprachauswahl" (Valodas izvēle)
- ▶ Pieskarieties "Zurück" tik reizes, cik nepieciešams, lai atgrieztos sākuma ekrānā.

Displeja spilgtums

Programmas vienumā "Automāta uzstādījumi" ("Machine settings") / "Displejs" ("Display") varat iestatīt displeja spilgtumu (procentos).

Obligāta prasība: Tiek attēlots sākuma ekrāns.

- ▶ Pieskarieties " P ".
"Apkopes statuss" ("Maintenance status")
- ▶ Pagrieziet grozāmo slēdzi, līdz displejā parādās "Automāta uzstādījumi" ("Machine settings").
- ▶ Piespiediet grozāmo slēdzi.
"Automāta uzstādījumi" ("Machine settings")
- ▶ Piespiediet grozāmo slēdzi.
"Izslēgties pēc" ("Switch off after")
- ▶ Velciet pirkstu pa ekrānu, līdz centrā parādās "Displejs" ("Display").
- ▶ Pieskarieties "Displejs" ("Display").
"Displejs" ("Display")
- ▶ Tagad velciet pirkstu pa kreisi vai pa labi, lai mainītu iestatījumu.
- ▶ Pieskarieties "Saglabāt" ("Save").
Displejā uz neilgu laiku parādās "Saglabāts" ("Saved").
"Displejs" ("Display")
- ▶ Pieskarieties "Atpakaļ" ("Back") tik reizes, cik nepieciešams, lai atgrieztos sākuma ekrānā.

Rūpnīcas iestatījumu atiestatīšana

Programmas vienumā "Automāta uzstādījumi" ("Machine settings") / "Rūpnīcas uzstādījumi" ("Factory setting") var atiestatīt ierīces rūpnīcas iestatījumus. **Visi lietotāja iestatījumi** (izņemot "Ūdens cietība" ("Water hardness")), tiek atiestatīti uz rūpnīcas iestatījumiem. Pēc tam jūsu GIGA izslēdzas.

Obligāta prasība: Tiek attēlots sākuma ekrāns.

- ▶ Pieskarieties " P ".
"Apkopes statuss" ("Maintenance status")

- ▶ Pagrieziet grozāmo slēdzi, līdz displejā parādās "Automāta uzstādījumi" ("Machine settings").
- ▶ Piespiediet grozāmo slēdzi.
"Automāta uzstādījumi" ("Machine settings")
- ▶ Piespiediet grozāmo slēdzi.
"Izslēgties pēc" ("Switch off after")
- ▶ Velciet pirkstu pa ekrānu, līdz centrā parādās "Factory setting" (Rūpnīcas uzstādījumi).
- ▶ Pieskarieties "Rūpnīcas uzstādījumi" ("Factory setting").
"Rūpnīcas uzstādījumi" ("Factory setting") / "Atjaunot visus automāta rūpnīcas uzstādījumus" ("Reset the machine to the factory settings?")
- ▶ Pieskarieties "Jā" ("Yes").
Displejā uz neilgu laiku parādās "Saglabāts" ("Saved").
Jūsu GIGA izslēdzas.

Informācijas apskatīšana

Programmas vienumā "Informācija" ("Information") varat apskatīt šādu informāciju:

- "Produktu skaitītājs" ("Product counter"): Pagatavoto kafijas dzērienu un karstā ūdens porciju skaits
- "Dienu skaitītājs" ("Day counter"): Pagatavoto kafijas dzērienu un karstā ūdens porciju skaits. Skatītāju var atiestatīt uz nulli.
- "Apkopes reižu skaitītājs" ("Maintenance counter"): Izpildīto apkopes programmu (tīrīšanas, atkaļķošanas u.c.) skaits

Piemērs: Rikojieties šādi, lai apskatītu sagatavoto kafijas dzērienu skaitu.

Obligāta prasība: Tiek attēlots sākuma ekrāns.

- ▶ Pieskarieties " P ".
"Apkopes statuss" ("Maintenance status")
- ▶ Pagrieziet grozāmo slēdzi, līdz displejā parādās "Informācija" ("Information").
- ▶ Piespiediet grozāmo slēdzi.
"Produktu skaitītājs" ("Product counter")
- ▶ Pieskarieties "1/2" vai pagrieziet grozāmo slēdzi, lai skatītu pārējo produktu skaitu.
- ▶ Pieskarieties "Atpakaļ" ("Back") tik reizes, cik nepieciešams, lai atgrieztos sākuma ekrānā.

5 Apkope

Jūsu GIGA ir integrētas tālāk norādītās apkopes programmas.

- Ierīces skalošana ("Skalot" ("Rinse"))
- Piensistēmas skalošana duālajā tekņē
- Piensistēmas tīrīšana duālajai teknei ("Tīrīt piensistēmu" ("Clean the milk system"))
- Filtra nomaiņa ("Nomainīt filtru" ("Change the filter")) (tikai tad, ja ir aktivizēts filtrs)
- Ierīces tīrīšana ("Tīrīt" ("Clean"))
- Ierīces atkalīošana ("Atkalīošana" ("Descale"))

- i** Izpildiet katru apkopes programmu, kad tas tiek pieprasīts.
- i** Higiēnas nolūkos piensistēma ir jāiztīra **katru dienu**, kad ir gatavots piens.

Ierīces skalošana



Skalošanas operāciju var uzsākt manuāli jebkurā laikā.

Obligāta prasība: Tiek attēlots sākuma ekrāns.

- ▶ Novietojiet zem duālās teknes trauku.
- ▶ Pieskarieties "P".
"Apkopes statuss" ("Maintenance status")
- ▶ Pieskarieties "Apkopes statuss" ("Maintenance status").
"Tīrīšana" ("Clean")
- ▶ Velciet pirkstu pa ekrānu, līdz centrā parādās "Skalot" ("Rinse").
- ▶ Pieskarieties "Skalot" ("Rinse"), lai sāktu skalošanu.
"Automāts skalojas" ("Machine is rinsing"), "Tiek skalota piensistēma" ("Milk system is being rinsed") no duālās teknes izplūst ūdens.

Skalošana apstājas automātiski. Jūsu GIGA ierīce atkal ir gatava lietošanai.

Automātiskā piensistēmas skalošana

15 minūtes pēc piensistēmas pagatavošanas notiek **automātiska** piensistēmas skalošana. Tāpēc pēc piensistēmas pagatavošanas vienmēr novietojiet zem duālās teknes trauku.

Piena sistēmas tīrīšana

Lai nodrošinātu, ka piena sistēma duālajā tekņē vienmēr darbojas nevainojami, tā ir jāiztīra **katru dienu**, kad ir gatavots piens

UZMANĪBU

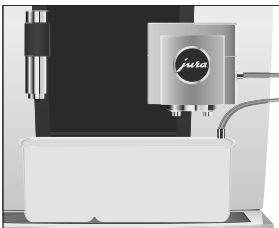
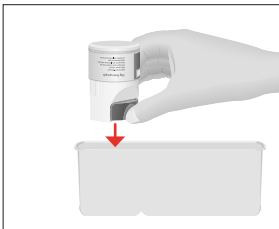
Izmantojot nepiemērotu tīrīšanas līdzekli, var sabojāt ierīci un/vai atstāt ūdeni pārpalikumus.

- ▶ Lietot vienīgi oriģinālos JURA apkopes produktus.

- i** JURA piena sistēmas tīrīšanas līdzeklis ir pieejams pie speciāli zētajiem izplatītājiem.
- i** Lai iztīrītu piena sistēmu, izmantojiet komplektā iekļauto tvertni.

Obligāta prasība: Tiek attēlots sākuma ekrāns. Displejā parādās "Tīrīt piena sistēmu" ("Clean the milk system").

- ▶ Pieskarieties "Tīrīt piena sistēmu" ("Clean the milk system").
- ▶ Vēlreiz pieskarieties "Tīrīt piena sistēmu" ("Clean the milk system").
- ▶ Pieskarieties "Sākt" ("Start").
- ▶ Vēlreiz pieskarieties "Sākt" ("Start").
- ▶ "Šķīdums skalošanai" ("Milk system cleaner") / "Pievienot piena caurulīti" ("Connect the milk tube")
- ▶ Atvienojiet piena caurulīti no piena tvertnes.
- ▶ Ieberiet vienu devu piena sistēmas tīrīšanas līdzekļa tvertnes **aizmugures** daļā.

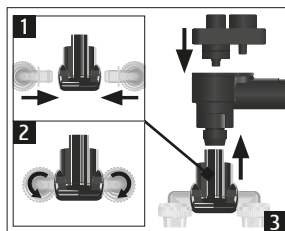
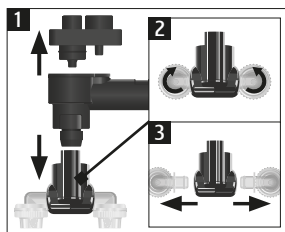
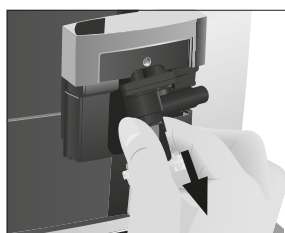
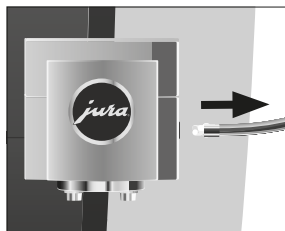


- ▶ Novietojiet tvertni zem duālās teknes un pievienojiet piena caurulīti pie tvertnes.

- i** Lai pareizi pievienotu piena caurulīti tvertnei, caurulītei ir jābūt aprikotai ar savienojumu.

- ▶ Pieskarieties "Nākamais" ("Next").
- ▶ "Tiek tīrīta piena sistēma" ("Milk system is being cleaned"), duālā tekne un piena caurulīte tiek iztīrītas.
- ▶ Darbība apstājas automātiski. Jūsu GIGA ierīce atkal ir gatava lietošanai.

Duālās teknes izjaukšana un skalošana



Duālā tekne ir jāzjauc un jāizskalo **katru dienu**, ja ir gatavots piens, lai nodrošinātu nevainojamu tās darbību, kā arī higiēnas nolūkos.

▶ Noņemiet piena caurulīti un rūpīgi izskalojiet to zem tekoša ūdens.

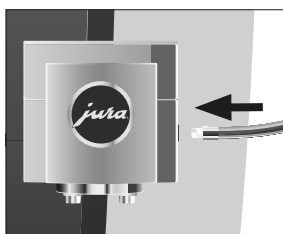
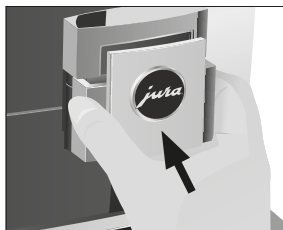
▶ Pavelciet duālās teknes vāku uz priekšu un noņemiet to.

▶ Noņemiet piena sistēmu no duālās teknes.

▶ Izjauciet piena sistēmu atsevišķās detaļās.

▶ Izskalojiet visas detaļas zem tekoša ūdens. Ja ir stipri piekalutuši piena atlikumi, vispirms iemērciet detaļas 250 ml silta ūdens, kam pievienota viena deva piena sistēmas tīrīšanas līdzekļa. Pēc tam rūpīgi izskalojiet detaļas.

▶ Salieciet piena sistēmu atpakaļ.



► Uzstādiet saliktās detaļas atpakaļ duālajā tekneņ un stingri to piespiediet.

► Uzlieciet duālās teknes vāku.

► Pievienojiet piena caurulīti duālajai teknei.

Filtra nomaiņa

i Kad caur ārējo filtru būs izplūdis noteiktais ūdens daudzums, tā pārtrauks darboties. Jūsu GIGA ierīce automātiski pieprasīs nomainīt filtru.

Obligāta prasība: Tiek attēlots sākuma ekrāns. Displejā parādās **"Nomainīt filtru" (Change the filter)**.

► Nomainiet **ārējo** filtru, kā aprakstīts attiecīgajā lietošanas pamācībā.

► Pieskarieties "P".

"Apkopes statuss" ("Maintenance status")

► Piespiediet grozāmo slēdzi.

"Tīrīt" ("Clean")

► Pagrieziet grozāmo slēdzi, līdz displejā parādās **"Nomainīt filtru" ("Change the filter")**.

► Piespiediet grozāmo slēdzi.

"Vai tiešām vēlaties atiestatīt filtra kapacitāti?" ("Do you really want to reset the filter capacity?")

- ▶ Pieskarieties "Jā" ("Yes").
"Filtra kapacitāte litros" ("Filter capacity in litres");
- ▶ Ievadiet ārējā filtra kapacitāti.
- ▶ Pieskarieties "Saglabāt" ("Save").
"Saglabāts" ("Saved")
Tiek attēlots sākuma ekrāns. Jūsu GIGA ierīce atkal ir gatava lietošanai.

Ierīces tīrīšana

Pēc 180 gatavošanas reizēm vai 80 ieslēgšanas skalošanas reizēm GIGA pieprasīs veikt tīrīšanu.

UZMANĪBU

Izmantojot nepiemērotu tīrīšanas līdzekli, var sabojāt ierīci un/vai atstāt ūdenī pārpalikumus.

- ▶ Lietot vienīgi oriģinālos JURA apkopes produktus.

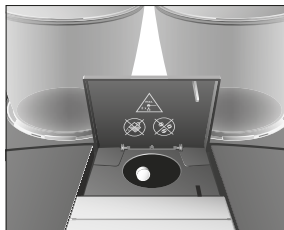
- i** Tīrīšanas programmas ilgums ir aptuveni 20 minūtes.
- i** Nepārtrauciet tīrīšanas programmu. To darot, pasliktināsies tīrīšanas kvalitāte.
- i** JURA tīrīšanas tabletes ir pieejamas pie specializētajiem izplatītājiem.

Obligāta prasība: Tiek attēlots sākuma ekrāns. Displejā parādās "Iztīrīt automātu" ("Clean machine").

- ▶ Pieskarieties "Iztīrīt automātu" ("Clean machine").
"Tīrīt" ("Clean")
- ▶ Pieskarieties "Tīrīt" ("Clean").
- ▶ Pieskarieties "Sākt" ("Start").
- ▶ Vēlreiz pieskarieties "Sākt" ("Start").
"Iztukšot kafijas biežumu tvertni" ("Empty coffee grounds container")
- ▶ Iztukšojiet notekpaplāti un kafijas biežumu tvertni un uzstādiet tās atpakaļ ierīcē.
"Lūdzu piespiediet grozāmo slēdzi" ("Press the Rotary Switch")



- ▶ Novietojiet zem duālās teknes trauku.
- ▶ Piespiediet grozāmo slēdzi.
"Automāts tiek tīrīts" ("Machine is being cleaned"), no duālās teknes izplūst ūdens.
Operācija tiek pārtraukta, "Pievienot tīrīšanas tableti" ("Add cleaning tablet").
- ▶ Atveriet piltuves vāku maltajai kafijai.



- ▶ Ievietojiet JURA tīrīšanas tableti uzpildes piltuvē.
- ▶ Aizveriet uzpildes piltuves vāku.
"Lūdzu piespiediet grozāmo slēdzi" ("Press the Rotary Switch")
- ▶ Piespiediet grozāmo slēdzi.
"Automāts tiek tīrīts" ("Machine is being cleaned"), no duālās teknes vairākkārt izplūst ūdens.
Darbība apstājas automātiski.
"Iztukšot kafijas biezumam tvertni" ("Empty coffee grounds container")
- ▶ Iztukšojiet notekpaplāti un kafijas biezumam tvertni un uzstādiet tās atpakaļ ierīcē.
Tīrīšana ir pabeigta. Tiek attēlots sākuma ekrāns.

Ierīces atkaļķošana

Laika gaitā GIGA izveidojas kaļķakmens nogulsnes, un, kad pienāk laiks, ierīce automātiski brīdina, ka nepieciešama atkaļķošana. Kaļķakmens nogulšņu veidošanās līmenis ir atkarīgs no ūdens cietības.

- i** Ja izmantojat **ārējo** filtru un tas ir aktivizēts, netiks prasīts veikt atkaļķošanu.

⚠ UZMANĪBU

Nonākot saskarē ar ādu vai acīm, atkaļķošanas līdzeklis var izraisīt kairinājumu.

- ▶ Izvairieties no saskares ar ādu vai acīm.
- ▶ Noskalojiet atkaļķošanas līdzekli ar tīru ūdeni. Ja atkaļķošanas līdzeklis nonāk acīs, vērsieties pie ārsta.

UZMANĪBU

Izmantojot nepiemērotu atkaļķošanas līdzekli, var sabojāt ierīci un/ vai atstāt ūdenī pārpalikumus.

- ▶ Lietot vienīgi oriģinālos JURA apkopes produktus.

UZMANĪBU

Ja atkaļķošanas operācija tiek pārtraukta, var rasties bojājumi.

- ▶ Ļaujiet atkaļķošanas programmai darboties līdz beigām.

UZMANĪBU

Ja atkaļķošanas līdzeklis nonāk saskarē ar viegli bojājamām virsmām (piemēram, marmoru), ir iespējama bojājumu rašanās.

- ▶ Nekavējoties satīriet izšļakstīto līdzekli.

- i** Atkaļķošanas programmas ilgums ir aptuveni 45 minūtes.

i JURA atkaļķošanas tabletes ir pieejamas pie specializētajiem izplatītājiem.

Obligāta prasība: Tiek attēlots sākuma ekrāns. Displejā parādās "Atkaļķot kafijas automātu" ("Decalcify machine").

▶ Pieskarieties "Atkaļķot kafijas automātu" ("Decalcify machine").

"Atkaļķošana" ("Descale")

▶ Pieskarieties "Atkaļķošana" ("Descale").

▶ Pieskarieties "Sākt" ("Start").

▶ Vēlreiz pieskarieties "Sākt" ("Start").

"Iztukšot notekaplāti" ("Empty drip tray")

▶ Iztukšojiet notekaplāti un kafijas biežumu tvertni un uzstādiet tās atpakaļ ierīcē.

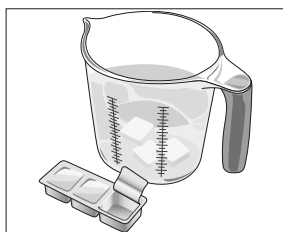
"Ieliet šķīdumu ūdens tvertnē" ("Pour descaling agent into water tank")

▶ Noņemiet un iztukšojiet ūdens tvertni.

▶ Pilnībā izšķīdiniet 4 JURA atkaļķošanas tabletes traukā, kurā ir 800 ml ūdens. Tas var aizņemt vairākas minūtes.

▶ Ielejiet šķīdumu **tukšā** ūdens tvertnē un ievietojiet to ierīcē.

"Lūdzu, piespiediet grozāmo slēdzi" ("Press the Rotary Switch")



▶ Novietojiet vienu trauku zem duālās teknes un otru zem karstā ūdens teknes.

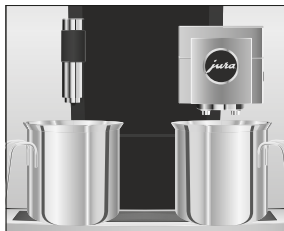
▶ Piespiediet grozāmo slēdzi.

"Mašīna veic atkaļķošanu" ("Machine is being descaled"), ūdens plūst tieši notekaplātē un vairākas reizes izplūst no karstā ūdens teknes un duālās teknes.

Operācija tiek pārtraukta, "Iztukšot notekaplāti" ("Empty drip tray").

▶ Iztukšojiet notekaplāti un kafijas biežumu tvertni un uzstādiet tās atpakaļ ierīcē.

"Uzpildīt ūdens tvertni" ("Fill water tank")



- ▶ Iztukšojiet traukus un novietojiet tos atpakaļ zem duālās teknes un karstā ūdens teknes.
- ▶ Izņemiet ūdens tvertni un rūpīgi to izskalojiet.
- ▶ Iepildiet tvertnē svaigu, aukstu ūdeni un novietojiet tvertni vietā.


"Lūdzu, piespiediet grozāmo slēdzi" ("Press the Rotary Switch")

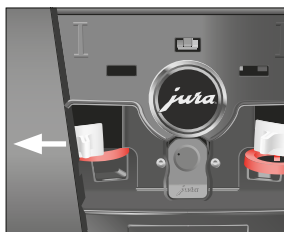
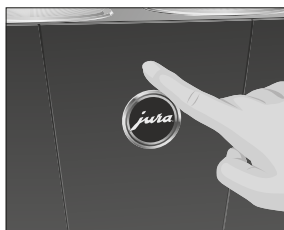
- ▶ Piespiediet grozāmo slēdzi.
"Mašīna veic atkaļķošanu" ("Machine is being descaled"), atkaļķošana turpinās. Ūdens plūst tieši notekaplātē un vairākas reizes izplūst no karstā ūdens teknes un duālās teknes.
"Iztukšot notekaplāti" ("Empty drip tray")
- ▶ Iztukšojiet notekaplāti un kafijas biežumu tvertni un uzstādiet tās atpakaļ ierīcē.
Atkaļķošana ir pabeigta. Tiek attēlots sākuma ekrāns.

i Ja atkaļķošana negaidīti tiek pārtraukta, rūpīgi izskalojiet ūdens tvertni.

Pupiņu tvertnes tīrīšana

Kafijas pupiņas var klāt plāna eļļas kārtiņa, kas paliek uz pupiņu tvertnes sienām. Šie atlikumi var negatīvi ietekmēt kafijas garšu. Tāpēc periodiski iztīriet pupiņu tvertnes.

- ▶ Nospiediet ieslēgšanas/izslēgšanas pogu , lai izslēgtu GIGA.
- ▶ Izslēdziet ierīci ar strāvas padeves slēdzi.
- ▶ Atveriet servisa paneli ierīces aizmugurē, nospiežot virs JURA emblēmas.
- ▶ Piespiediet sarkano bīdāmo aizturi līdz galam uz aizmuguri, lai aizvērtu pupiņu tvertni.



- ▶ Pagrieziet zilo bloķēšanas ierīci uz āru.
- ▶ Izņemiet pupiņu tvertni.
- ▶ Noņemiet aromāta saglabāšanas vāku.
- ▶ Iztukšojiet pupiņu tvertni.
- ▶ Iztīriet pupiņu tvertni ar mīkstu, sausu drānu.
- ▶ Uzstādiet pupiņu tvertni vietā.



- ▶ Pagrieziet zilo bloķēšanas ierīci uz iekšu.
- ▶ Piespiediet sarkano bīdāmo aizturi līdz galam uz priekšu.
- ▶ Uzlieciet vietā servisa paneli un nofiksējiet to, piespiežot virs JURA emblēmas. Tas ar klikšķi nofiksēsies vietā.
- ▶ Piepildiet pupiņu tvertni ar kafijas pupiņām un aizveriet aromāta saglabāšanas vāku.

6 Displeja ziņojumi

Ziņojums	Cēlonis/rezultāts	Rīcība
"Iztukšot kafijas biežumu tvertni" ("Empty coffee grounds container") / "Iztukšot notekapoplāti" ("Empty drip tray")	Kafijas biežumu tvertne ir pilna. / Notekapoplāte ir pilna. Nevar pagatavot nekādus produktus.	► Iztukšojiet kafijas biežumu tvertni un notekapoplāti (skatiet 3. sadaļu: "Lietošana ikdienā - Ikdienas apkope").
"Aizvērt priekšējo paneli" ("Close front cover")	Kafijas biežumu tvertnes vāks ir atvērts. Nevar pagatavot nekādus produktus.	► Uzstādiet notekapoplāti.
"Pilienu tvertne nav nostiprināta" ("Drip tray not fitted")	Notekapoplāte nav ievietota pareizi vai nav ievietota vispār. Nevar pagatavot nekādus produktus.	► Uzstādiet notekapoplāti.
"Piebērt pupiņas kreisajā tvertnē" ("Fill left bean container") / "Piebērt pupiņas labajā tvertnē" ("Fill right bean container")	Viena no pupiņu tvertnēm ir tukša. Nevar pagatavot kafijas dzērienus, kuriem ir nepieciešamas kafijas pupiņas no šīs pupiņu tvertnes. Varat pagatavot karstu ūdeni vai pienu.	► Piepildiet pupiņu tvertni (skatiet 1. sadaļu: "Sagatavošana un pirmā lietošanas reize – Pupiņu tvertnes piepildīšana").
"Tīrīt piena sistēmu" ("Clean the milk system")	GIGA pieprasa veikt piena sistēmas tīrīšanu.	► Veiciet piena sistēmas tīrīšanu (skatiet 5. sadaļu "Apkope – Piena sistēmas tīrīšana").
"Nomainīt filtru" ("Change the filter")	Ārējais filtrs vairs nedarbojas. GIGA pieprasa veikt filtra nomaiņu.	► Nomainiet ārējo filtra kasetni (skatiet 5. sadaļu: "Apkope – Filtra /nomaiņa").
"Iztīrīt automātu" ("Clean machine")	GIGA pieprasa veikt tīrīšanu.	► Veiciet tīrīšanu (skatiet 5. sadaļu: "Apkope - Ierīces tīrīšana").
"Atkaļķot kafijas automātu" ("Decalcify machine")	GIGA pieprasa veikt atkaļķošanu.	► Veiciet atkaļķošanu (skatiet 5. sadaļu: "Apkope - Ierīces atkaļķošana").

Ziņojums	Cēlonis/rezultāts	Rīcība
"Nepietiek malta kafija" ("Not enough ground coffee")	Ierīcē nav pietiekams daudzums malta kafijas; GIGA aptur darbību.	► Nākamā dzēriena gatavošanas reizē ievietojiet vairāk malta kafijas (skatiet 2. sadaļu "Sagatavošana – Malta kafija").
"Servisa vāks nav nostiprināts" ("Service cover is not fitted")	Servisa panelis ierīces aizmugurē nav uzstādīts. Nevar pagatavot nekādus produktus.	► Uzstādiet servisa paneli.

7 Problēmsituāciju risināšana

Problēma	Cēlonis/rezultāts	Rīcība
Putojot pienu, veidojas nepietiekami daudz putu vai piens izšķakstās no duālās teknes.	Duālā tekne ir netīra.	<ul style="list-style-type: none"> ▶ Iztīriet piena sistēmu duālajā teknē (skatiet 5. sadaļu: "Apkope - Piena sistēmas tīrīšana"). ▶ Izjauciet un izskalojiet duālo tekni (skatiet 5. sadaļu: "Apkope - Duālās teknes izjaukšana un skalošana").
	Piena un piena putu temperatūra ir iestatīta pārāk augsta.	▶ Iestatiet zemāku piena un piena putu temperatūru produktam.
Gatavojot kafiju, tā tikai pil.	Kafija vai maltā kafija ir samalta pārāk smalki un bloķē sistēmu. Var būt iestatīta nepareiza ūdens cietība.	<ul style="list-style-type: none"> ▶ Iestatiet dzirnaviņām rupjāku malumu vai izmantojiet rupjāka maluma kafiju (skatiet 4. sadaļu "Pastāvīgie iestatījumi programmēšanas režīmā – Maluma pakāpes iestatīšana"). ▶ Veiciet atkaļķošanu (skatiet 5. sadaļu: "Apkope – Ierīces atkaļķošana").
Displejā neparādās "Piebērt kafijas pupiņas" ("Fill bean tank"), lai arī pupiņu tvertne ir tukša.	Pupiņu kontroles ierīce ir netīra.	▶ Iztīriet pupiņu tvertni (skatiet 5. sadaļu "Apkope – Pupiņu tvertnes tīrīšana").
Gatavošana apstājas, displejā uz īsu brīdi parādās "Piebērt kafijas pupiņas" ("Fill bean container"), lai arī pupiņu tvertne ir piepildīta.	Pupiņu tvertnes bīdāmais aizturis nav izvilks vai nav izvilks līdz galam.	▶ Atveriet servisa paneli ierīces aizmugurē un izvelciet bīdāmo aizturi līdz galam uz āru (skatiet 5. sadaļu "Apkope – Pupiņu tvertnes tīrīšana").
Visu laiku tiek attēlots "Iztukšot notekaplati" ("Empty drip tray").	Notekaplatē metāla kontakti ir netīri vai slapji.	▶ Notīriet un nožāvējiet metāla kontaktus notekaplatē aizmugurē.
Displejā parādās "Kļūda 2" ("Error 2") vai "Kļūda 5" ("Error 5").	Ierīce ilgu laiku ir atradusies aukstumā; sildīšanas funkcija drošības nolūkos var būt atslēgta.	▶ Ļaujiet ierīcei sasilt istabas temperatūrā.

Problēma	Cēlonis/rezultāts	Rīcība
Displejā parādās citi "Kļūda" ("Error") ziņojumi.	–	<ul style="list-style-type: none"> ▶ Izslēdziet GIGA ar ieslēgšanas/izslēgšanas pogu ⏻. ▶ Sazinieties ar klientu atbalsta dienestu savā valstī (skatiet 11. sadaļu "JURA kontaktinformācija/oficiāla informācija").

i Ja jums neizdodas atrisināt problēmu, sazinieties ar klientu atbalsta dienestu savā valstī (skatiet 11. sadaļu "JURA kontaktinformācija/oficiāla informācija").

8 Transportēšana un apkārtējai videi nekaitīga utilizācija

Transportēšana/sistēmas iztukšošana

Saglabājiet savas GIGA ierīces iepakojumu. Tas jāizmanto, lai aizsargātu ierīci transportēšanas laikā.

Lai aizsargātu GIGA no sala transportēšanas laikā, sistēma ir jāiztukšo.

Obligāta prasība: Tiek attēlots sākuma ekrāns.

- ▶ Noņemiet piena caurulīti no duālās teknes.
- ▶ Novietojiet vienu trauku zem duālās teknes un otru zem karstā ūdens teknes.
- ▶ Pieskarities " P ".
"Apkopes statuss" ("Maintenance status")
- ▶ Pagrieziet grozāmo slēdzi, līdz displejā parādās "Automāta uzstādījumi" ("Machine settings").
- ▶ Piespiediet grozāmo slēdzi.
"Automāta uzstādījumi" ("Machine settings")
- ▶ Velciet pirkstu pa ekrānu, līdz centrā parādās "Iztukšot sistēmu" ("Empty system").
- ▶ Pieskarities "Iztukšot sistēmu" ("Empty system").
"Iztukšot sistēmu" ("Empty system")/ "Noņemt ūdens tvertni" ("Remove the water tank")
- ▶ Noņemiet un iztukšojiet ūdens tvertni.
"Lūdzu, piespiediet grozāmo slēdzi" ("Press the Rotary Switch")
- ▶ Piespiediet grozāmo slēdzi.
No duālās teknes un karstā ūdens teknes turpinās izplūst ūdens un tvaiks, līdz sistēma būs iztukšota.
Jūsu GIGA izslēdzas.



Utilizācija

Utilizējiet nolietotās ierīces videi nekaitīgā veidā.



Nolietotas ierīces satur vērtīgus, atkārtoti izmantojamus materiālus, kas ir jānodod atkārtotai pārstrādei. Tāpēc nododiet nolietotas ierīces atbilstošās pieņemšanas vietās.

9 Tehniskie dati

Spriegums	220–240 V ~, 50 Hz
Jauda	2700 W
Radītais troksnis gaisā	$L_p \leq 70$ dB (A)
Apkārtējās vides apstākļi	Mitrums līdz 80 % Apkārtējā temperatūra 10 – 35 °C
Atbilstības marķējums	CE
Enerģijas patēriņš "Taupīt enerģiju" ("Save energy") / "I"	aptuveni 9 Wh
Enerģijas patēriņš "Taupīt enerģiju" ("Save energy") / "0"	aptuveni 25 Wh
Sūkņa spiediens	statiskais, maks. 15 bāri
Ieplūdes spiediens	maks. 8 bar
Ūdens tvertnes ietilpība	2,6 l
Puņņu tvertnes ietilpība	2 × 650 g
Kafijas biezumu tvertnes ietilpība	maks. 40 porcijas
Vada garums	aptuveni 1,1 m
Svars	aptuveni 19,0 kg
Izmēri (plat. × augst. × dziļ.)	32 × 56,5 × 49,7 cm

Bezvadu savienojumi:

JURA Smart Connect (Bluetooth savienojums)	Frekvenču josla: 2,4 GHz Maks. pārraides jauda: < 1 mW
--	---

Pastāvīgā ūdens pieslēguma tehniskie dati:

Pastāvīgs ūdens pieslēgums	G 3/4" ārējā vītne
Ūdens padeves līnija	Metāla šļūtene ar G 3/4" uzgriežņa savienojumu (šļūtenei ir jāatbilst jūsu valstī spēkā esošo noteikumu prasībām)
Slēgvārsts	ar vienvirziena vārstu (EA tips) un filtrs

Informācija testētājiem (atkārtot testu atbilstoši DIN VDE 0701-0702): Centrālais zemējuma punkts atrodas zem glabāšanas nodaļjuma vāka.

10 Alfabētiskais rādītājs

A

- Adreses 60
- Americano 21
- Apkope 40
 - Ikdienas apkope 25
 - Regulāra apkope 26
- Aromāta saglabāšanas vāks
 - Pupiņu tvertne ar aromāta saglabāšanas vāku 4
- Atbalsta tālrunis 60
- Atbilstības deklarācija 60
- Atkaļķošana
 - Ierīce 46
- Automātiskā ieslēgšanās
 - Taimers 33
- Automātiskā izslēgšanās
 - Taimers 33

B

- Bezvadu savienojums 9, 17
- Bīdāmais aizturis 5
- Bloķēšanas ierīce 5
- Bluetooth 55
- Bloķēt
 - Individuālie iestatījumi 36
 - Produkta iestatījumi 36
 - Produktu izvēles skatījums 36
 - Ziņojumu attēlošana 36

C

- Cafe a la carte
 - Dzirnaviņu izvēles aktivizēšana 22
- Cafe latte 20

D

- Datums 32
- Displeja spilgtums 38
- Displeja ziņojumi 50
- Displejs
 - Skārienekrāna displejs 5, 12
- Divi produkti 20
- Divkāršot dzērienu 20
- Drošība 6
- Drošības informācija 6
- Duālā tekne
 - Izjaukšana un tīrīšana 42
 - Regulējama augstuma duālā tekne 4

Dzirnaviņas

- Dzirnaviņu izvēles aktivizēšana 22
- Maluma pakāpes iestatīšana 31

E

- Elektrības vads 4
- Enerģijas taupīšanas režīms
- ES atbilstības deklarācija 60
- Espresso 20
 - Divi espresso 20
- Espresso Macchiato 20

F

- Filtrs
 - Nomaiņa 43
- Flat White 20

G

- Gatavošanas iespējas 18
- Grozāmais slēdzis 5, 12
- Grozāmā izvēle 18

I

- Ieliktnis notekaplatēi 4
- Ierīce
 - Atkaļķošana 46
 - Ieslēgšana 25
 - Iestatīšana 13
 - Ikdienas apkope 25
 - Izslēgšana 26
 - Regulāra apkope 26
 - Skalošana 40
 - Tīrīšana 44
- Ieslēgšana 25
 - Taimers 33
- Ieslēgšanās laiks 33
- Iestatījumi
 - Pastāvīgie iestatījumi programmēšanas režīmā 27
- Iestatīšana
 - Ierīces iestatīšana 13
- Ikdienas apkope 25
- Informācijas apskatīšana 39
- Internets 12
- Izslēgšana 26
 - Taimers 33
- Izslēgšanās
 - Automātiskā izslēgšanās 31
- Izslēgšanās laiks 33

J**JURA**

- Internets 12
- Kontaktinformācija 60

K

- Kafija 20
 - Divas kafijas 20
- Kafijas biežumu tvertne 4
- Kafijas kanniņa 20
- Kapučino 20
- Kapučino putotāja tīrīšana
 - Piena sistēmas tīrīšana 41
- Karstā ūdens tekne
 - Regulējuma augstuma karstā ūdens tekne 4
- Karsts ūdens 24
- Klientu atbalsts 60
- Kļūmes
 - Problēmsituāciju risināšana 52
- Kontaktinformācija 60

L

- Laika formāts
 - Programmēšanas režīms 34
- Laiks 32
- Latte Macchiato 20
- Lietošana, pirmā reize 14

M

- Mājas lapa 12
- Malta kafija 21
 - Mērkarote maltajai kafijai 4
- Maluma pakāpe
 - Maluma pakāpes iestatīšana 31
- Melnā tēja 24
- Mērkarote maltajai kafijai 4

N

- Notekpaplāte 4
 - Ieliktnis 4

P

- Pagatavošana 18, 20
 - Ar vienu taustiņa pieskārienu 18
 - Cafe latte 20
 - Divas kafijas 20
 - Divi espresso 20
 - Divi kafijas dzērieni 20

- Divi ristretto 20
- Espresso 20
- Espresso Macchiato 20
- Flat White 20
- Izmantojot produktu izvēli 18
- Kafija 20
- Kafijas kanniņa 20
- Kapučino 20
- Karsts ūdens 24
- Latte Macchiato 20
- Lungo Barista 21
- Malta kafija 21
- Melnā tēja 24
- Ristretto 20
- Zaļā tēja 24

- Pareiza lietošana 6
- Pastāvīgie iestatījumi programmēšanas režīmā 27

- Piena sistēma
 - Tīrīšana 41
- Piena sistēmas skalošana 40
- Piens
 - Piena pieslēgšana 16
- Pievienot aksesuāru 17
- Pirmā lietošanas reize 14
- Poga
 - Ieslēgšanas/izslēgšanas poga 5

- Problēmas
 - Problēmsituāciju risināšana 52
- Problēmsituāciju risināšana 52
- Produkta iestatījumi 28
 - Maiņa 29
- Produkta iestatījumu maiņa 29
- Produkta izvēles skatījums 18
- Programmēšanas režīms 27
 - Automātiskā izslēgšanās 31
 - Displeja spilgtums 38
 - Enerģijas taupīšanas režīms
 - Funkciju atspējošana 36
 - Informācijas apskatīšana 39
 - Laiks un datums 32
 - Maluma pakāpes iestatīšana 31
 - Produkta iestatījumi 28
 - Rūpnīcas iestatījumu atiestatīšana 38
 - Taimers 33

Alfabētiskais rādītājs

Ūdens cietības iestatīšana 34
Ūdens daudzuma mērvienība/laika
formāts 34

Valoda 37

Pupiņu tvertne

Pupiņu tvertne ar aromāta saglabāšanas
vāku 4

Tīrīšana 48

Uzpildīšana 13

R

Regulāra apkope 26

Režģis tasītēm 4

Ristretto 20

Divi ristretto 20

Rūpnīcas iestatījumi

Rūpnīcas iestatījumu atjaunošana 38

S

Sadaļkopne

Tehniskie dati 55

Sākuma lappuse 12

Savienojuma vieta 5

Servisa panelis 5

Simbola apraksts 3

Sistēmas iztukšošana 54

Skalošana

Ierīce 40

Skārienekrāna displejs 5, 12

Šķīstošā kafija

Malta kafija 21

Smart Connect 5, 17

Strāvas padeves slēdzis 4

T

Taimeris 33

Tālr. 60

Tehniskie dati 55

Tekne

Regulējama augstuma duālā tekne 4

Regulējuma augstuma karstā ūdens
tekne 4

Tīrīšana

Ierīce 44

Pupiņu tvertne 48

Transportēšana 54

U

Ūdens apvada daudzums 21

Ūdens cietība

Ūdens cietības iestatīšana 34

Ūdens cietības noteikšana 14

Ūdens daudzuma mērvienība

Programmēšanas režīms 34

Ūdens tvertne 4

Utilizācija 54

Uzpildes piltuve

Uzpildes piltuve maltajai kafijai 4

Uzpildīšana

Pupiņu tvertne 13

V

Vāks

Apkopes vāks 5

Glabāšanas nodalījums 4

Ūdens tvertne 4

Valoda 37

Ventilācijas atveres 4

Venti porti

Ventilācijas spraugas 4

Z

Zaļā tēja 24

Ziņojumi, displejs 50

11 JURA kontaktinformācija/oficiālā informācija

11 JURA kontaktinformācija/oficiālā informācija

Jūsu JURA servisa partneris



JURA Elektroapparate AG
Kaffeeweltstrasse 10
CH-4626 Niederbuchsiten
Tālr. +41 (0)62 38 98 233
jura.com

Importētājs
Rickman Trade Latvijas filiāle
Mūkusalas iela 25-68, Rīga
Latvija, LV-1004
+371 6200 4005
rickman@rickman.lv

Direktīvas

Ierīce atbilst šādām direktīvām:

- 2006/42/EC – Direktīva par mašīnām
- 2014/30/ES – Elektromagnētiskās savietojamības direktīva
- 2009/125/EK – Ekodizaina direktīva
- 2011/65/ES – RoHS direktīva
- 2014/53/ES – Radioiekārtu direktīva

Detalizēta GIGA ES atbilstības deklarācija ir pieejama vietnē **jura.com/conformity**.

Tehniskās izmaiņas

Mēs paturam tiesības veikt tehniskas izmaiņas. Šajā lietošanas pamācībā iekļautajām diagrammām ir tikai ilustratīvs raksturs, un tās neattēlo ierīces īstās krāsas. Dažas jūsu GIGA detaļas var atšķirties.

Atsauksmes

Jūsu viedoklis mums ir svarīgs! Izmantojiet kontaktinformāciju, kas pieejama vietnē **jura.com**.

Autortiesības

Lietošanas pamācība satur informāciju, ko aizsargā autortiesības. Šīs lietošanas pamācības kopēšana vai tulkošana citā valodā nav atļauta bez iepriekšējas, rakstiskas JURA Elektroapparate AG piekrišanas.