

Dr. coffee

**ATKLĀJIET KAFIJAS
NOSLĒPUMUS**



H2

Automātiskā kafijas automāta lietošanas instrukcija

Lūdzu, uzmanīgi izlasiet lietošanas instrukciju un saglabāiet to turpmākai lietošanai.

SATURS

1 IEVADS	4
1.1 Laipni lūgti	4
1.2 Par instrukciju	4
1.3 Automāta apraksts	4
2 AUTOMĀTA APRAKSTS	5
2.1 Ievads par iekārtu	5
2.2 Funkcionālais apraksts	6
2.3 Tehniskie parametri	7
2.3.1 Produktivitāte	7
2.3.2 Specifikācijas parametri	7
2.3.3 Maltas kafijas indeksa apraksts	8
2.3.4 EKO režīma apraksts	8
2.3.5 Dzērienu parametru apraksts	9
2.4 Piederumi	9
2.4.1 Piederumi komplektā	9
2.4.2 Piederumi un ierīces opcijas	10
3 DROŠĪBA	11
3.1 Lietošanas mērķis	11
3.2 Drošības norādījumi	11
3.2.1 Riska faktori lietotājam	11
3.2.2 Riska faktori ierīcei	13
3.2.3 Riska faktori tīrīšanas līdzekļiem	14
3.2.4 Veselības aizsardzības noteikumi	15

Attēli un produkti var atšķirties veikto produktu uzlabojumu dēļ. Lūdzu, skatiet faktiskos produktus.

4 UZSTĀDĪŠANA UN TESTĒŠANA	17	7 PIESARDZĪBAS PASĀKUMI IKDIENAS LIETOŠANAI UN APKOPEI	36
4.1 Izvietojšanas prasības	17	8 KĻŪDU NOVĒRŠANA UN RISINĀJUMI	37
4.1.1 Uzstādīšanas vieta	17	9 SAISTĪBAS UN GARANTIJA	39
4.1.2 Apkārtējās vides apstākļi	17	9.1 Lietotāja pienākumi	39
4.1.3 Jaudas nosacījumi	18	9.2 Garantija un saistības	39
4.1.4 Ūdens apstākļi	18		
4.2 Uzstādīšana	19		
4.3 Automāta ieslēgšana/izslēgšana	20		
4.4 Pupiņu tvertnes izņemšana un uzstādīšana	21		
5 DZĒRIENU PAGATAVOŠANA	22		
5.1 Kafija	22		
5.2 Piena dzērieni	23		
5.3 Karsts ūdens	24		
6 TĪRĪŠANA UN APKOPE	26		
6.1 Ikdienas tīrīšana	26		
6.1.1 Pagatavošanas bloka skalošana	26		
6.1.2 Piena sistēmas skalošana	27		
6.1.3 Piena putotāja izjaukšana un tīrīšana	28		
6.2 Regulāra apkope	30		
6.2.1 Padziļināta pagatavošanas bloka tīrīšana	30		
6.2.2 Padziļināta piena sistēmas tīrīšana	32		
6.2.3 Atkaļķošana	33		
6.2.4 Maluma regulēšana	35		



1 IEVADS

1.1 Laipni lūgti

- Šis kafijas automāts pieder pie jaunākās paaudzes pilnībā automatiskajiem kafijas automātiem, ko izstrādājis Dr Coffee.
- Lietošanas instrukcija iepazīstina ar kafijas automātu un lietošanas noteikumiem. Obligāti ievērojiet lietošanas noteikumus un piesardzības pasākumus. Lai iegūtu papildu informāciju, sazinieties ar mūsu klientu apkalpošanas centru.
- Kafijas automāta veiktspēja ir atkarīga no pareizas apkopes un lietošanas. Pirms kafijas automāta pirmreizējās lietošanas uzmanīgi izlasiet instrukciju. Veiksmīgu lietošanu!

1.2 Par instrukciju

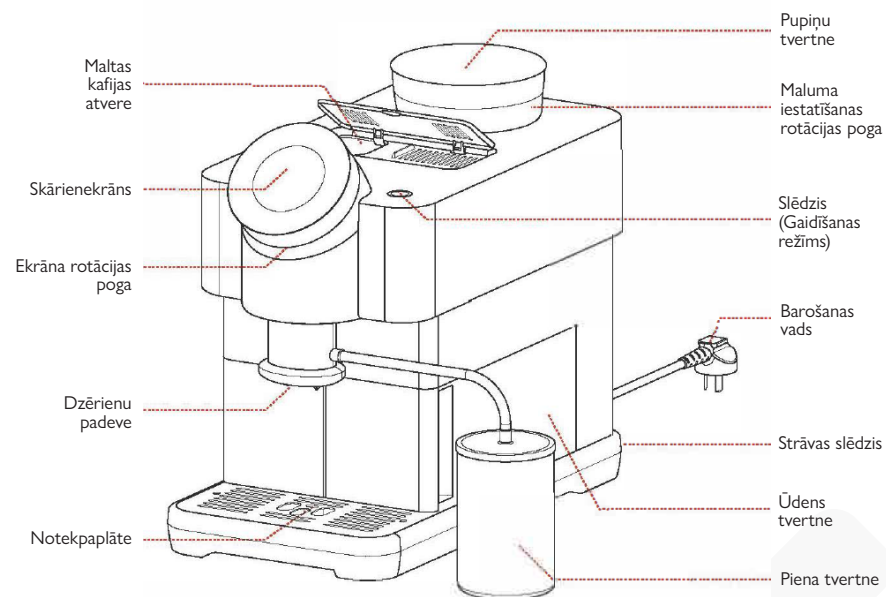
- Šī instrukcija ir būtiska pareizai kafijas automāta lietošanai: lūdzu, vienmēr turiet to netālu no ierīces uzstādīšanas vietas un pārlicinieties, ka tā ir skaidri salasāma.
- Sakarā ar turpmāku tehnoloģiju attīstību ražotājs patur tiesības veikt izmaiņas lietošanas instrukcijā. Neautorizēta kopēšana un pārveidošana ir aizliegta.
- Šī lietošanas instrukcija attiecas uz šādu modeļiem: H2.

1.3 Automāta apraksts

- Izmantojiet tikai kafijas, karstā ūdens un piena pagatavošanai. Nelietojiet citiem mērķiem.
- Korpuss ir izgatavots no augstas kvalitātes plastmasa. Šī iekārta un viss papildu aprīkojums ir konstruēts atbilstoši šādām vadlīnijām:
 - HACCP higiēnas vadlīnijas;
 - Nelaiemes gadījumu novēršanas noteikumi elektrodrošībai komerciālajā sektorā;
- Darbības šajā ierīcē tiek veiktas, izmantojot skārienjutīgo ekrānu (skārienekrāns).

2 AUTOMĀTA APRAKSTS

2.1 Ievads par iekārtu



2. 2 Funkcionālais apraksts

- Maltas kafijas atvere: drīkst izmantot tikai maltai kafijai tās pagatavošanas laikā vai tīrīšanas tabletēm.
- Skārienekrāns: 4 collu skārienekrāns.
- Ekrāna rotācijas poga: izmanto, lai izvēlētos dzērienus.
- Dzērienu padeve: regulējams augstums (90-140 mm).
- Notekpaplāte: ūdens savākšanai un kafijas biežumiem.
- Pupiņu tvertne: drīkst izmantot tikai kafijas pupiņām.
- Maluma iestatīšanas rotācijas poga: izmanto, lai regulētu kafijas pupiņu malumu: jo lielāks skaitlis, jo rupjāks malums; jo mazāks skaitlis, jo smalkāks malums.
- Slēdzis: lai ieslēgtu vai izslēgtu ierīci (vai pārslēgtu to gaidīšanas režīmā).
- Barošanas vads: 1 metru garš.
- Strāvas slēdzis: kafijas automāta strāvas slēdzis, kas atrodas automāta aizmugurē.
- Ūdens tvertne: var izmantot tikai tīram minerālūdenim vai krāna ūdenim.
- Piena tvertne: drīkst izmantot tikai pienam.

2.3 Tehniskie parametri

2.3.1 Produktivitāte

Pagatavoto tasīšu skaits stundā saskaņā ar DIN18873-2:

Ikdienas produktivitāte	20 tasītes
Tasītes stundā	
Espresso (Tilpums 30 ml)	50 tasītes
Americano (Tilpums 160 ml)	35 tasītes
Cappuccino (Tilpums 200 ml)	30 tasītes
Karstā ūdens patēriņš stundā	8 l
Ūdens tvertnes tilpums	1,5 l
Pupiņu tvertnes tilpums	Aptuveni 200 g
Biezumu tvertnes ietilpība	Aptuveni 10 gab. (1 gab. = 10 g)

2.3.2 Specifikācijas parametri

Nominālais spriegums	220 V~
Nominālā frekvence	50 Hz
Nominālā jauda	1350 W
Automāta P*D*A	24*46*40 cm
Neto svars	11 kg
Kopējais svars	13,5 kg

2.3.3 Maltas kafijas indeksa apraksts

Maltas kafijas indekss (no 0.7 līdz 1.3, pēc noklusējuma: 1.0) nozīmē (0.7-1.3) x pašreizējais maltas kafijas daudzums. Piemēram:

Ja maltas kafijas indekss ir iestatīts uz 0.7, maltas kafijas daudzums ir 0.7 reizes lielāks par noklusējuma daudzumu

Ja maltas kafijas indekss ir iestatīts uz 1.3, tas nozīmē, ka maltas kafijas daudzums ir 1.3 reizes lielāks par noklusējuma daudzumu.

2.3.4 EKO režīma apraksts

EKO režīms 1: kad automāts netiek lietots stundu, ekrāns paliek par 50% tumšāks, uz ekrāna parādās EKO ekrānsaudzētājs; noklikšķiniet uz ekrāna, lai ienāktu galvenajā saskarnē un pagatavotu dzērienus.

EKO režīms 2: kad automāts netiek lietots pusstundu, ekrāns kļūst melns un ierīcē aktivizējas klusais izslēgšanas režīms; nospiediet slēdži, kas atrodas ierīces augšējā labajā pusē, lai nokļūtu galvenajā saskarnē un pagatavotu dzērienus.

2.3.5 Dzērienu parametru apraksts

Pradiniai gėrimų nustatymai							
Dzērieni	Biezumi	Pirms	Kafija (ml)	Karsts ūdens (ml)	Piena putas (s)	Ekstrakcijas kontrole	Temperatūra līmenis
Parametru regulēšanas diapazons	1–5 (Jo lielāks skaitlis, jo iekšā vairāk maltas)	0–5 (Pirms pagatavošanas laiks)	100–240	0-300	1–90	Standarta Īpaši stipra	Zema Vidēja Augsta
Espresso	3	1	30	/	/	Standarta	Augsta
Cappuccino	3	0	25	/	35	Standarta	Augsta
Caffe Latte	3	2	30	/	60	Standarta	Augsta
Americano	3	0	40	120	/	Standarta	Augsta
Piena putas	/	/	/	/	30	/	/
Karsts ūdens	/	/	/	150	/	/	/

P.S. Stipra: Ekstrakcijas laiks aptuveni 50 sek.; Īpaši stipra: Ekstrakcijas laiks aptuveni 60 sek.

2.4 Piederumi

2.4.1 Piederumi komplektā

Šī modeļa komplektā ietilpst šādi piederumi:

Nosaukums	Bilde	Skaitis
Automāts		x1
Īsa lietošanas instrukcija		x1
Piena tvertne		x1

2.4.2 Piederumi un ierīces opcijas

Nosaukums	Bilde.	Apraksts
Kafijas automāta tīrīšanas tabletes		Padziļinātai pagatavošanas sistēmas tīrīšanai, atbrīvojas no kafijas eļļām pagatavošanas bloka iekšpusē. Nav toksiskas un bez garšas.
Piena sistēmas tīrītājs		Padziļinātai piena trauka un piena sistēmas tīrīšanai, attīra piena putotāja iekšpusi no piena atlikumiem.
Atkaļķotājs		Kaļķakmens noņemšanai un tīras kafijas garšas nodrošināšanai.

3 DROŠĪBA

Optimāla drošība ir viena no uzņēmuma Dr. Coffee prioritātēm. Drošības ierīces efektivitāte tiek garantēta tikai tad, ja tiek ievērotas lietošanas instrukcijas, kas tiek aprakstītas turpmākajās nodaļās.

3.1 Lietošanas mērķis

Šis automāts un visas papildu ierīces ir piemērotas lietošanai šādos apstākļos:

- Pašapkalpošanās apstākļos atrodoties uzraudzībā;
- Ar filtrētu sadzīves ūdeni;
- Fiksētā lokācijā sausā, slēgtā vietā.

Šo automātu un visas papildu ierīces nedrīkst lietot šādos apstākļos:

- Vietās ar augstu gaisa mitrumu vai ārpus telpām;
- Transportlīdzekļos vai citās pārvietojamās telpās (konsultējieties ar ražotāju).

3.2 Drošības norādījumi

3.2.1 Riska faktori lietotājam

Uzmanību: Nepareiza kafijas automāta lietošana var izraisīt nelielas traumas. Pārliecinieties, ka tiek ievēroti šādi noteikumi:



- Pirms lietošanas uzmanīgi izlasiet lietošanas instrukciju.
- Nelietojiet kafijas automātu, ja tas nedarbojas pareizi vai ir bojāts.
- Ir stingri aizliegts pārveidot iebūvēto drošības ierīci.
- Nepieskarieties karstām automāta detaļām.
- Bērniem, kuri ir vecāki par 8 gadiem, un personām ar fiziskiem, sensoriem vai intelektuāliem traucējumiem, vai pieredzes un izpratnes trūkumu pirms automāta lietošanas pastāvīgā uzraudzībā jāapgūst droša automāta lietošana un jāapzinās iespējamie apdraudējumi.
- Lūdzu, uzraugiet bērnus, neļaujiet bērniem spēlēties ar ierīci. Bērni nedrīkst veikt ierīces tīrīšanu un tehnisko apkopi.
- Novietojiet ierīci vietā, kur to jebkurā laikā var uzraudzīt un tai var veikt apkopi.



Brīdinājums par elektriskās strāvas triecienu: nepareiza elektroierīces lietošana var izraisīt elektrošoku. Lūdzu, ievērojiet šādus noteikumus:

- Elektroiekārtu remontdarbus drīkst veikt tikai elektrotehnikas speciālisti.
- Automātam jābūt pieslēgtam elektrības sistēmai, kas ir aizsargāta ar drošinātājiem (mēs iesakām savienot caur īssavienojuma drošinātājiem).
- Ievērojiet attiecīgās zemsprieguma direktīvas un valsts vai vietējos drošības noteikumus.
- Kad automāts ir pieslēgts elektrībai, tam jābūt saņemtam saskaņā ar noteikumiem, lai izvairītos no elektriskās strāvas trieciena.
- Spriegumam jāatbilst informācijai uz datu plāksnītes, kas atrodas uz ierīces.
- Nepieskarieties strādājošām automāta detaļām.
- Pirms apkopes darbu veikšanas vienmēr izslēdziet galveno slēdzi un atvienojiet ierīci no elektrotīkla.
- Strāvas vadu drīkst nomainīt tikai profesionāls servisa speciālists.



Apdegumu risks: Apdegumu risks vietās, kur tiek pagatavoti dzērieni, izsniegts karsts ūdens un tvaiks. Gatavošanas vai tīrīšanas brīdī nelieciet rokas zem padeves.



Apdegumu risks: Padeve un pagatavošanas bloks var kļūt karsti. Veiciet automāta tīrīšanu tikai tad, kad automāts ir atdzisis.



Roku saspiešanas risks: Pieskaroties kustīgām detaļām, pastāv roku saspiešanas risks. Nepieskarieties kafijas pupiņu tvertnei vai pagatavošanas bloka atverei, kad kafijas automāts ir ieslēgts.

3.2.2 Riska faktori ierīcei



BRĪDINĀJUMS: nepareiza kafijas automāta lietošana var izraisīt tā bojājumus vai piesārņojumu. Lūdzu, ievērojiet šādus noteikumus:

- Ja karbonātu cietība ūdenī pārsniedz 5 °dKH, kaļķakmens nogulšņu dēļ var rasties kafijas automāta bojājumi.
- Ievērojiet attiecīgās zemsprieguma direktīvas un/vai valsts un vietējos drošības noteikumus un normas.
- Neieslēdziet automātu, ja to nav iespējams piepildīt ar ūdeni, pretējā gadījumā boileris netiks uzpildīts un tas darbosies bez ūdens.
- Pēc ilgstošas izslēgšanas kafijas automāts ir jāiztīra un atkārtoti jāieslēdz.
- Aizsargājiet kafijas automātu no bīstamiem vides apstākļiem (sala, mitruma u.t.t.).
- Problēmu novēršanu drīkst veikt tikai profesionāli tehniķi.
- Lūdzu, izmantojiet tikai Dr. Coffee ražotos oriģinālos piederumus.
- Ja tiek konstatēti vizuāli redzami bojājumi vai noplūde, nekavējoties sazinieties ar klientu apkalpošanas servisu, lai veiktu nomaiņu vai remontu.
- Neskalojiet automātu ar ūdeni un neizmantojiet tvaika tīrīšanas līdzekļus.
- Nenovietojiet ierīci uz virsmām, uz kurām var tikt izsmidzināts ūdens.
- Kafijas pupiņu tvertnē drīkst ievietot tikai kafijas pupiņas, bet maltas kafijas atverē drīkst ievietot tikai malto kafiju (vai tīrīšanas tableti apkopes brīdī).
- Nedrīkst izmantot liofilizētu kafiju, jo tā var padarīt pagatavošanas bloku lipīgu.
- Ja kafijas automāts un tā piederumi tiek transportēti temperatūrā, kas ir zemāka par 10 °C, pēc transportēšanas kafijas automāts un tā piederumi trīs stundas jāatstāj istabas temperatūrā (augstākā par 10 °C), pirms tie tiek pieslēgti un ieslēgti. Ja tas netiek ievērots, var rasties īssavienojums kondensācijas dēļ, vai elektrisko komponentu bojājumi.
- Apkopes brīdī šo ierīci nedrīkst iemērt ūdenī.

3.2.3 Riska faktori tīrīšanas līdzekļiem



Lietošana: Bīstama saindēšanās, norijot līdzekļus! Ievērojiet šādus noteikumus:

- Tīrīšanas līdzekļi jāglabā bērniem un nepiederošām personām nepieejamā vietā.
- Tīrīšanas līdzekļus nedrīkst norīt.
- Nejauciet tīrīšanas līdzekļus kopā ar citām ķīmiskām vielām.
- Dzeramā ūdens tvertnē nedrīkst liet tīrīšanas līdzekļus.
- Tīrītājus un atkaļķotājus drīkst izmantot tikai tiem paredzētajiem mērķiem (skatīt etiķeti).
- Neēdiet un nedzeriet tīrīšanas līdzekļu izmantošanas laikā.
- Tīrīšanas līdzekļu lietošanas brīdī jānodrošina laba ventilācija.
- Tīrīšanas līdzekļu lietošanas brīdī valkājiet aizsargcimdus.
- Pēc tīrīšanas līdzekļu izmantošanas nekavējoties kārtīgi nomazgājiet rokas.



Uzglabāšana: Pārlicinieties, ka tiek ievēroti šādi noteikumi:

- Uzglabāt bērniem un nepiederošām personām nepieejamā vietā.
- Uzglabājot pievērsiet uzmanību temperatūrai, gaismai un mitrumam.
- Uzglabāt atsevišķi no skābēm.
- Uzglabāt tikai oriģinālajā iepakojumā.
- Neuzglabāt kopā ar pārtiku vai dzērieniem.
- Ievērojiet spēkā esošos vietējos likumus un noteikumus par ķīmisko vielu (tīrīšanas līdzekļu) uzglabāšanu.



Tīrīšanas līdzekļu utilizācija: Tīrīšanas līdzekļa un tā iepakojuma utilizācija jāveic atbilstoši vietējiem tiesību aktiem.



Padoms ārkārtas situācijās: Konsultējieties ar tīrīšanas līdzekļu ražotāju (skatīt etiķeti) un lūdziet tālruņa numuru, pa kuru var saņemt padomu ārkārtas situācijās (Toksikoloģijas konsultāciju centrs).

3.2.4 Veselības aizsardzības noteikumi



Ūdens: Nepareiza ūdens izmantošana var apdraudēt veselību! Ievērojiet šādus noteikumus:

- Ūdenim jābūt tīram un bez piesārņojuma.
- Nelejiet kafijas automāta ūdens tvertnē korozīvu ūdeni.
- Karbonātu cietība nedrīkst pārsniegt 5-6 °dKH (vācu cietības pakāpe) vai 8.9-10.7 °fKH (franču cietības pakāpe).
- Kopējai cietībai vienmēr jābūt lielākai par karbonāta cietību.
- Minimālā karbonātu cietība ir 5 °dKH vai 8.9 °fKH.
- Maksimālais hlora saturs ir 100 mg litrā.
- pH vērtība: 6.5-7 (pH neitrāls).
- Automātiem ar dzeramā ūdens tvertnēm (iekšējām vai ārējām):
 - Katru dienu piepildiet dzeramā ūdens tvertni ar tīru ūdeni;
 - Dzeramā ūdens tvertne pirms piepildīšanas ir kārtīgi jāiztīra.



Kafija: Nepareiza kafijas lietošana var kaitēt jūsu veselībai! Pārlicinieties, ka tiek ievēroti šādi noteikumi:

- Pirms izpakošanas pārbaudiet, vai nav bojājumu.
- Pievienojiet tik daudz kafijas pupiņas, cik nepieciešams vienas dienas devai.
- Pēc kafijas pupiņu iebēršanas, uzreiz aizveriet kafijas pupiņu tvertnes vāku.
- Kafija jāuzglabā sausā, vēsā un tumšā vietā.
- Kafija jāuzglabā atsevišķi no tīrīšanas līdzekļiem.
- Vispirms jāizlieto produkts ar vecāku derīguma termiņu.
- Lūdzu, izmantojiet kafijas pupiņas pirms derīguma termiņa beigām.
- Pēc atvēršanas produkts jātur labi noslēgts, lai saglabātu produkta svaigumu un pasargātu to no piesārņojuma.



Piens: Nepareiza piena lietošana var kaitēt jūsu veselībai! Lūdzu, ievērojiet šādus noteikumus:

- Neizmantojiet svaigpienu.
- Izmantojiet tikai pastarizētu un termiski apstrādātu pienu.
- Izmantojiet tikai homogenizētu pienu.
- Izmantojiet tikai aukstu pienu (3-5 °C).
- Izmantojiet pienu tikai no oriģinālā iepakojuma.
- Nav atļauts atkārtoti uzpildīt oriģinālo iepakojumu.
- Pirms piepildīšanas rūpīgi iztīriet piena trauku.
- Izlasiet informāciju uz iepakojuma.
- Piena uzpildes tilpums nav lielāks par dienas patēriņu.
- Pēc uzpildīšanas aizveriet piena trauka un dzesētāja vāku.
- Neizlietoto pienu uzglabāšanas nolūkos nedrīkst iepildīt oriģinālajā iepakojumā.
- Uzglabājiet pienu sausā, vēsā, slēgtā vietā (augstākā temperatūra: 7 °C).
- Uzglabājiet pienu atsevišķi no tīrīšanas līdzekļiem.
- Vispirms jāizlieto produkts ar vecāku derīguma termiņu.
- Lūdzu, izmantojiet pienu pirms derīguma termiņa beigām.
- Pēc iepakojuma atvēršanas turiet to noslēgtu, lai novērstu piesārņojumu.

4 UZSTĀDĪŠANA UN TESTĒŠANA

4.1 Izvietošanas prasības

4.1.1 Uzstādīšanas vieta



Kafijas automāta uzstādīšanā ir jāievēro šādi noteikumi. Šo noteikumu neievērošana var sabojāt kafijas automātu. Pārliecinieties, ka tiek ievēroti šādi noteikumi:

- Uzstādīšanas virsmai jābūt stabilai un līdzenai. Pārliecinieties, ka virsma netiks deformēta kafijas automāta svara dēļ.
- Nenovietojiet automātu karstu virsmu vai karstuma avotu tuvumā un izvairieties no tiešiem saules stariem.
- Kafijas automāts jānovieto tādā vietā, lai apmācīts personāls varētu veikt nepieciešamo apkopi.
- Attālums starp strāvas avotu un automāta lokāciju nedrīkst pārsniegt 1 m.
- Nodrošiniet vietu apkopes procedūrām un ekspluatācijai:
 - Atstājiet pietiekami daudz vietas, lai netraucēti spētu piepildīt kafijas pupiņu tvertni ar kafijas pupiņām;
 - Nodrošiniet vismaz 5 cm atstarpi starp ierīces aizmuguri un sienu (gaisa cirkulācijas dēļ);
 - Ievērojiet spēkā esošos vietējos noteikumus.

4.1.2 Apkārtējās vides apstākļi



Šī kafijas automāta uzstādīšanai ir piemēroti šādi vides apstākļi. Šo apstākļu neievērošana var sabojāt kafijas automātu. Pārliecinieties, ka tiek ievēroti šādi noteikumi:

- Apkārtējās vides temperatūrai jābūt no 10 ° līdz 40 °C (50 līdz 104 °F).
- Relatīvais gaisa mitrums: līdz 80% rF.
- Kafijas automāts ir paredzēts lietošanai tikai telpās. Nelietojiet to ārpus telpām un pasargājiet to no bīstamiem laikapstākļiem (lietus, sniega, sala).
- Ja apkārtējās vides temperatūra ir zemāka par 0 °C, automāts nedarbosies.

4.1.3 Jaudas nosacījumi

Elektrības pieslēgumam jāatbilst tā valsts attiecīgajiem noteikumiem, kur automāts tiek izmantots. Spriegumam uzstādīšanas vietā jāsakrīt ar spriegumu, kas norādīts uz datu plāksnītes.



Brīdinājums par elektrošoku: Elektriskās strāvas trieciena risks! Pārliecinieties, ka tiek ievēroti šādi noteikumi:

- Parūpējieties par aizsardzības drošinātāju, kura sprieguma vērtība norādīta uz plāksnes!
- Visām iekārtas fāzēm jābūt atvienojamām no elektrotīkla, un elektrotīklam pievienotajām līnijām jābūt droši saņemētām.
- Elektroiekārtām uz vietas jābūt savienotām saskaņā ar IEC 364 (DIN VDE 0100).
- Nelietojiet ierīci ar bojātu strāvas vadu. Bojātos strāvas vadus vai kontaktdakšas nekavējoties nododiet profesionālam tehniskā servisa personālam uz nomaiņu.
- Dr. Coffee neiesaka izmantot pagarinātājus. Ja nepieciešams izmantot pagarinātājus, ievērojiet vietējos noteikumus.
- Izvietojiet strāvas vadus tā, lai cilvēki nevarētu aiz tiem paklupt. Nenovietojiet strāvas vadus uz asiem stūriem un neļaujiet tiem karāties gaisā, kā arī nestipriniet kabelus. Turklāt tos nedrīkst novietot virs karstiem priekšmetiem, un tie jātur prom no eļļām un spēcīgiem tīrīšanas līdzekļiem.
- Neceliet un nevelciet ierīci aiz strāvas vada. Neizvelciet kontaktdakšu no kontaktligzdas aiz strāvas vada. Nekad nepieskarieties strāvas vadam vai kontaktdakšai ar slapjām rokām! Nekad neievietojiet kontaktlīgzdās slapjas kontaktdakšas!

4.1.4 Ūdens apstākļi



Nekvalitatīvas izejvielas un slikta ūdens kvalitāte var sabojāt automātu. Pārliecinieties, ka tiek ievēroti šādi noteikumi:

- Ūdenim jābūt tīram un tas nedrīkst saturēt vairāk par 100 mg hlora litrā.
- Nepiepildiet kafijas automāta ūdens tvertni ar korozīvu ūdeni.
- Karbonāta cietība nedrīkst pārsniegt 5-6 °dKH (vācu cietības pakāpe) vai 8.9-10.7 °fKH (franču cietības pakāpe), un kopējai cietībai vienmēr jābūt lielākai par karbonātu cietību.
- Minimālā karbonātu cietība ir 5 °dKH vai 8.9 °fKH. pH jābūt 6.5-7.

- Ūdens pieslēgums jāpievieno saskaņā ar tās valsts noteikumiem, kurā automāts tiek izmantots. Ja automāts ir pieslēgts nesēn ierīkoti ūdens padeves sistēmai, ūdens padeves sistēma un ieplūdes šļūtene ir rūpīgi jāizskalo.

4.2 Uzstādīšana

Strāvas pieslēgums: Izvelciet strāvas vadu un pievienojiet to elektrotīklam.



Piena trauka savienošana: Izņemiet to no iepakojuma un piepildiet to ar pietiekami daudz piena, pēc tam pievienojiet plastmasas piena caurulītes savienotāju dzēriena padevei un metāla piena caurulītes savienotāju piena traukam.



Piepildīšana ar kafijas pupiņām: Noņemiet pupiņu tvertnes vāku, ieberiet kafijas pupiņas un uzlieciet vāku atpakaļ



Ūdens uzpilde: Izņemiet ūdens tvertni un iztīriet tvertnes iekšpusi. Pēc tam ūdens tvertnē ielejiet tīru ūdeni, aptuveni 80%, un ievietojiet to atpakaļ.



Kafijas automāta ieslēgšana: Ieslēdziet kafijas automātu: Nospiediet ieslēgšanas/izslēgšanas slēdzi automāta aizmugurē, kā parādīts attēlā, un pārlicinieties, ka kafijas automāts ir pieslēgts strāvas avotam. Kafijas automāts ieslēgsies un uz ekrāna parādīsies palaišanas saskarne. Pēc tam kafijas automāts būs gatavs dzērienu pagatavošanai.



4.3 Automāta ieslēgšana/izslēgšana

1 solis: Gaidīšanas režīmā 3 sekundes turiet nospiestu apļveida pogu kafijas automāta augšpusē; pēc tam rīkojieties saskaņā ar kafijas automāta saskarnes norādījumiem un pēc izslēgšanas procesa beigām kafijas automāts pāries klusās izslēgšanas režīmā. (Klusās izslēgšanas režīmā turiet nospiestu apaļo pogu 3 sekundes, lai no jauna ieslēgtu kafijas automātu).



2 solis: Klusajā izslēgšanas režīmā nospiediet ieslēgšanas/izslēgšanas slēdzi, kas atrodas kafijas automāta aizmugurē, lai pilnībā atslēgtu strāvas padevi. (Piezīme: Neatslēdziet strāvu, kamēr kafijas automāts ir ieslēgšanas režīmā, lai to nesabojātu.)



4.4 Pupiņu tvertnes izņemšana un uzstādīšana

Pupiņu tvertnes izņemšana: Ar abām rokām satveriet pupiņu tvertnes abus galus (nepieskarieties melnajai daļai zem pupiņu tvertnes) un pagrieziet to pretēji pulksteņrādītāja virzienam, līdz bultiņa norāda uz atbloķēšanas pozīciju. Pēc tam izņemiet pupiņu tvertni, velkot uz augšu.



Pupiņu tvertnes uzstādīšana: Ievietojiet pupiņu tvertni atpakaļ tai paredzētajā vietā tā, lai bultiņa būtu vērsta pret atbloķēšanas pozīciju, pēc tam ar abām rokām satveriet pupiņu tvertni (izvairieties no pieskaršanās melnajai daļai zem pupiņu tvertnes) un pagrieziet to pulksteņrādītāja virzienā, līdz bultiņa ir vērsta pret bloķēšanas pozīciju.



5 DZĒRIENU PAGATAVOŠANA

5.1 Kafija

- Piemēram, lai pagatavotu tasīti espresso:

1 solis: Pieskarieties espresso ikonai vai pagrieziet apļveida pogu, līdz ekrāna centrā parādās espresso.



2 solis: Noklikšķiniet uz espresso ekrāna centrā.



3 solis: Pēc dzēriena parametru pielāgošanas noklikšķiniet uz "OK" (Labi), lai sāktu pagatavošanas procesu.



4 solis: Pagatavošanas procesa laikā noklikšķiniet uz "Cancel" (Atcelt), lai nekavējoties pārtrauktu gatavošanu.



5.2 Piena dzērieni

- Piemēram, lai pagatavotu tasīti cappuccino:

1 solis: Pieskarieties cappuccino ikonai vai pagrieziet apļveida pogu, līdz ekrāna centrā parādās cappuccino.



2 solis: Noklikšķiniet uz cappuccino ekrāna centrā.



3 solis: Pēc dzēriena parametru pielāgošanas noklikšķiniet uz “OK” (Labi), lai sāktu pagatavošanas procesu.



4 solis: Pagatavošanas procesa laikā noklikšķiniet uz “Cancel” (Atcelt), lai nekavējoties pārtrauktu gatavošanu.



5.3 Karsts ūdens

• Piemēram, lai iegūtu karstu ūdeni:

1 solis: Pieskarieties karstā ūdens ikonai vai pagrieziet apļveida pogu, līdz ekrāna centrā parādās karsts ūdens.



2 solis: Noklikšķiniet uz karstā ūdens ekrāna centrā.



3 solis: Pēc dzēriena parametru pielāgošanas noklikšķiniet uz “OK” (Labi), lai sāktu pagatavošanas procesu.



4 solis: Pagatavošanas procesa laikā noklikšķiniet uz “Cancel” (Atcelt), lai nekavējoties pārtrauktu gatavošanu.



6 TĪRĪŠANA UN APKOPE

6.1 Ikdienas tīrīšana

- Šis tīrīšanas procedūras jāveic katru dienu.

6.1.1 Pagatavošanas bloka skalošana

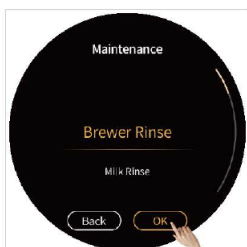
1 solis: Noklikšķiniet uz iestatījumu ikonas ekrāna apakšā.



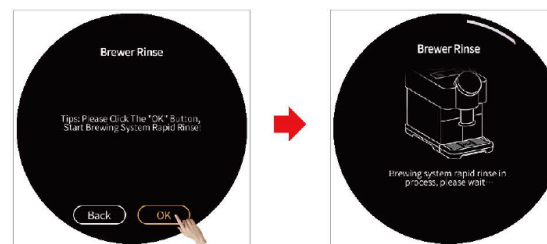
2 solis: Ekrāna vidū tiek parādīts "Maintenance" (Apkope). Noklikšķiniet uz "OK" (Labi).



3 solis: Virziet ekrāna vidusdaļu līdz opcijai "Brewer Rinse" (Pagatavošanas bloka skalošana). Noklikšķiniet "OK" (Labi).



4 solis: Ieejiet pagatavošanas bloka skalošanas izvēlnē. Noklikšķiniet uz "OK" (Labi), lai veiktu ātro pagatavošanas sistēmas skalošanu.



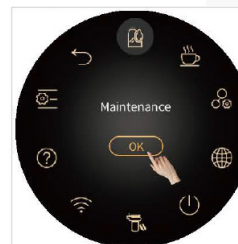
Pagatavošanas bloka skalošana ir pabeigta.

6.1.2 Piena sistēmas skalošana

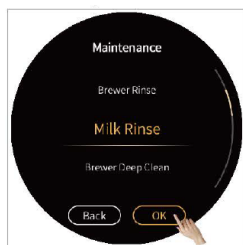
1 solis: Noklikšķiniet uz iestatījumu ikonas ekrāna apakšā.



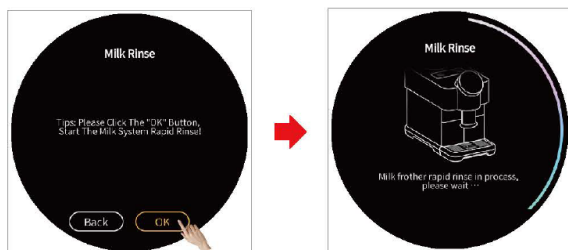
2 solis: Ekrāna vidū tiek parādīts "Maintenance" (Apkope). Noklikšķiniet uz "OK" (Labi).



3 solis: Virziet ekrāna vidusdaļu līdz opcijai "Milk Rinse" (Piena skalošana). Noklikšķiniet "OK" (Labi).



4 solis: Ieejiet piena sistēmas skalošanas izvēlnē. Noklikšķiniet uz "OK" (Labi), lai veiktu ātro piena sistēmas skalošanu.



Piena sistēmas skalošana ir pabeigta. Automāts automātiski atgriežas galvenajā saskarnē.

6.1.3 Piena putotāja izjaukšana un tīrīšana

1 solis: Noņemiet piena caurulīti, kā parādīts.



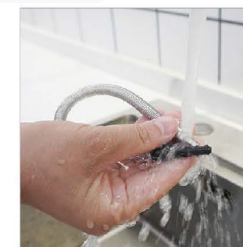
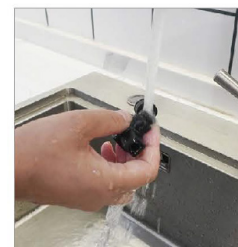
2 solis: Saspiediet ar pirkstiem kafijas padeves vāciņu, pavelciet to nedaudz uz āru, pēc tam noņemiet kafijas padeves vāciņu, stingri velkot uz leju.



3 solis: Ar pirkstiem satveriet piena putotāju, pēc tam stingri to pavelciet uz leju.



4 solis: Izjauciet piena putotāju, savienotāju un citas detaļas, pēc tam nomazgājiet tās zem tekoša krāna ūdens.



5 solis: Ievietojiet izskaloto piena putotāju atpakaļ kafijas automātā, kā parādīts attēlos.



6 solis: No jauna uzlieciet kafijas padeves vāciņu un piena cauruli.



6.2 Regulāra apkope

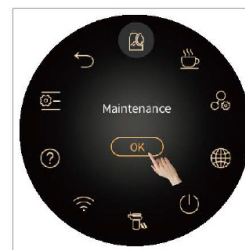
- Šajā sadaļā iekļautas regulārās tehniskās apkopes procedūras, kuras jāveic atbilstoši norādītajām darbībām kafijas automāta displejā.

6.2.1 Padziļināta pagatavošanas bloka tīrīšana

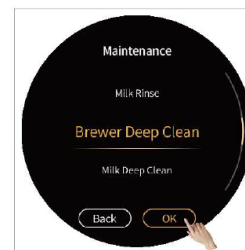
1 solis: Noklikšķiniet uz iestatījumu ikonas ekrāna apakšā.



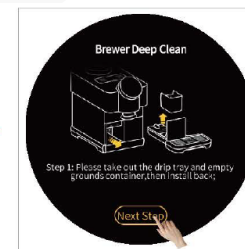
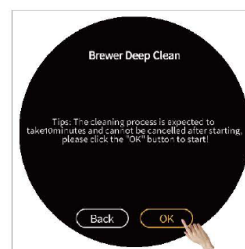
2 solis: Ekrāna vidū tiek parādīts "Maintenance" (Apkope). Noklikšķiniet uz "OK" (Labi).



3 solis: Virziet ekrāna vidusdaļu līdz opcijai "Brewer Deep Clean" (Padziļināta pagatavošanas bloka tīrīšana). Noklikšķiniet "OK" (Labi).



4 solis: Ieejiet padziļinātas pagatavošanas bloka tīrīšanas izvēlnē. Noklikšķiniet uz "OK" (Labi), lai veiktu pagatavošanas sistēmas tīrīšanu.



5 solis: Lai veiktu padziļinātu pagatavošanas sistēmas tīrīšanu, soli pa solim sekojiet ekrānā redzamajiem norādījumiem.



6.2.2 Padziļināta piena sistēmas tīrīšana

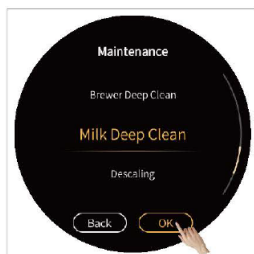
1 solis: Noklikšķiniet uz iestatījumu ikonas ekrāna apakšā.



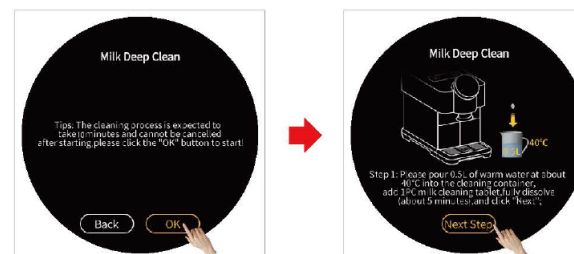
2 solis: Ekrāna vidū tiek parādīts "Maintenance" (Apkope). Noklikšķiniet uz "OK" (Labi).



3 solis: Virziet ekrāna vidusdaļu līdz opcijai "Milk Deep Clean" (Padziļināta piena sistēmas tīrīšana). Noklikšķiniet "OK" (Labi).



4 solis: Ieejiet padziļinātas piena sistēmas tīrīšanas izvēlnē. Noklikšķiniet uz "OK" (Labi), lai veiktu piena sistēmas tīrīšanu.



5 solis: Lai veiktu padziļinātu piena sistēmas tīrīšanu, soli pa solim sekojiet ekrānā redzamajiem norādījumiem.



6.2.3 Atkaļķošana

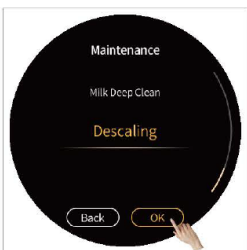
1 solis: Noklikšķiniet uz iestatījumu ikonas ekrāna apakšā.



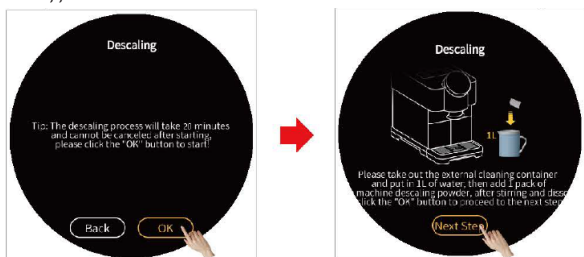
2 solis: Ekrāna vidū tiek parādīts "Maintenance" (Apkope). Noklikšķiniet uz "OK" (Labi).



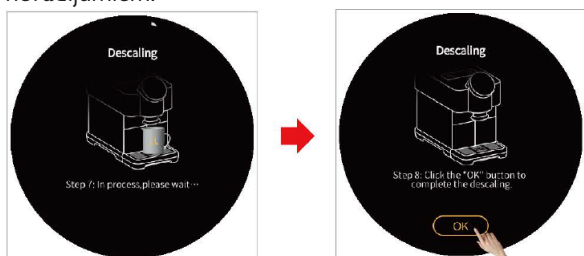
3 solis: Virziet ekrāna vidusdaļu līdz opcijai "Descaling" (Atkaļķošana). Noklikšķiniet "OK" (Labi).



4 solis: Ieejiet atkaļķošanas izvēlnē. Noklikšķiniet uz "OK" (Labi), lai veiktu atkaļķošanu.



5 solis: Lai veiktu atkaļķošanu, soli pa solim sekojiet ekrānā redzamajiem norādījumiem.



6.2.4 Maluma regulēšana

1 solis: Ar abām rokām satveriet dzirnaviņu regulēšanas rotācijas pogu, kas atrodas zem pupiņu tvertnes, pēc tam pagrieziet dzirnaviņu regulēšanas rotācijas pogu (jo lielāka vērtība uz ciparnīcas, jo rupjāks malums; jo mazāka vērtība, jo smalkāks malums).



Uzmanību! Maluma lielumu drīkst regulēt tikai tad, kad dzirnaviņas ir darbības režīmā, un vienlaicīgi drīkst regulēt tikai vienā virzienā.



7 PIESARDZĪBAS PASĀKUMI IKDIENAS LIETOŠANAI UN APKOPEI

- Lūdzu, neļaujiet ūdeni kafijas pupiņu tvertnē.
- Kafijas automāta darbības laikā, lūdzu, ar spēku neizņemiet biezumam tvertni, notekaplāti, ūdens tvertni, pupiņu tvertni vai citas detaļas.
- Ārējo ūdens tvertni drīkst piepildīt tikai ar tīru ūdeni istabas temperatūrā. Lūdzu, neļaujiet ūdens tvertnē karstu vai ledusaukstu ūdeni.
- Ieteicams izmantot vidēji grauzdētas vai vidēji tumši grauzdētas kafijas pupiņas. Nav ieteicams izmantot tumši grauzdētas vai pārgrauzdētas un ļoti eļļainas kafijas pupiņas.
- Kafijas gatavošanas brīdī nedrīkst likt rokas zem kafijas automāta padeves, lai izvairītos no apdegumiem.
- Tīrot kafijas automātu, lūdzu, neizmantojiet birsti vai tīrīšanas līdzekli, lai nebojātu kafijas automāta virsmu. Lūdzu, noslaukiet to ar mīkstu un samitrinātu drānu.
- Piepildot automāta tvertnes ar pupiņām vai ūdeni, lūdzu, nepārsniedziet maksimālo atzīmi. Ja maksimālā atzīme nav pieejama, piepildiet apmēram astoņas desmitdaļas no tvertnes.
- Kafijas pagatavošanas procesa, paškontroles un atiestatīšanas procesa un automātiskās tīrīšanas procesa laikā, lūdzu, neizslēdziet strāvas padevi.
- Atkarībā no kafijas tasītes augstuma atbilstoši noregulējiet kafijas padeves augstumu, lai izvairītos no šķidrumu, piemēram, kafijas un karstā ūdens noplūdes.
- Lai izslēgtu automātu, veiciet šādas darbības: atveriet izslēgšanas saskarni, noklikšķiniet uz "Power Off" (Izslēgt), pēc tam izpildiet ekrānā norādītās darbības un pēc ilgāka uzspiešanas laika izslēdziet ekrānu. Pēc tam nospiediet ieslēgšanas/izslēgšanas pogu, kas atrodas automāta aizmugurē, lai atslēgtu strāvas padevi. Neslēdziet pa tiešo ieslēgšanas/izslēgšanas pogu un neizvelciet strāvas kontaktdakšu uzreiz.
- Katru dienu, kad kafijas automāts vairs netiek lietots, iztukšojiet biezumam tvertni un notekaplāti, pēc tam to iztīriet.
- Lai nodrošinātu augstu kafijas kvalitāti, katru dienu ieteicams iztīrīt ūdens tvertni un piepildīt ar svaigu ūdeni.
- Apkopes brīdī šo ierīci nedrīkst iegremdēt ūdenī.

8 KĻŪDU NOVĒRŠANA UN RISINĀJUMI

Kļūda	Risinājums
Water Tank Is Empty (Ūdens tvertne ir tukša)	<ol style="list-style-type: none"> 1. Ūdens daudzums ir zemāks par noteikšanas līmeni; Ūdens tvertne ir ievietota nepareizi un atrodas pārāk tālu no sensora; Ūdens līmeņa sensors ir bojāts. 2. Izņemiet tvertni un piepildiet to ar ūdeni, pārļiecinieties, ka ūdens nepārsniedz maksimālo atzīmi, kas atrodas uz tvertnes; Pārbaudiet un atkārtoti ievietojiet ūdens tvertni; Nomainiet sensoru.
Grounds Container Is Full Up (Biezumu tvertne ir pilna)	<ol style="list-style-type: none"> 1. Biezumu tvertne ir piepildīta ar 10 vienībām vai arī tā jau ir pilna. 2. Izvelciet notekaplāti, izņemiet biezumam tvertni, pēc tam iztukšojiet tvertni.
Bean Hopper Empty (Pupiņu tvertne ir tukša)	<ol style="list-style-type: none"> 1. Pupiņu tvertne ir tukša: Pupiņas ir salīpušas kopā. 2. Piepildiet tvertni ar kafijas pupiņām; Samaisiet pupiņas tvertnē, līdz tās ir atdalījušās.
Bean hopper is not well installed (Pupiņu tvertne nav uzstādīta pareizi)	<ol style="list-style-type: none"> 1. Pupiņu tvertne nav pareizi uzstādīta; Pupiņu tvertnes sensors ir bojāts; Zudis vai bojāts sensora magnēts. 2. Atkārtoti uzstādiet pupiņu tvertni; Nomainiet sensoru; Nomainiet sensora magnētu.
Drip Tray Is Not In Place (Notekaplāte nav ievietota)	<ol style="list-style-type: none"> 1. Notekaplāte nav pareizi ievietota; Sensors ir bojāts; Trūkst magnēts vai tas ir bojāts. 2. Atkārtoti ievietojiet notekaplāti; Nomainiet sensoru; Nomainiet magnētu.
Drip Tray Is Full Up (Notekaplāte ir pilna)	<ol style="list-style-type: none"> 1. Notekaplāte ir pilna ar ūdeni; Sensors ir netīrs. 2. Izvelciet un iztukšojiet notekaplāti; Pārbaudiet un notīriet sensoru.
Environment Temp. Is Too Low (Vides temperatūra ir pārāk zema)	<ol style="list-style-type: none"> 1. Apkārtējās vides temperatūra ir 0 °C vai zemāka. 2. Ieslēdziet ierīci, kad vides temperatūra ir 10-40 °C.
System Lack Of Water (Ūdens trūkums sistēmā)	<ol style="list-style-type: none"> 1. Vairākās sistēmās trūkst ūdens. 2. Izslēdziet un atkārtoti ieslēdziet automātu.
Lack of Water (Ūdens trūkums)	<ol style="list-style-type: none"> 1. Ja pēc 3 tasiņu pagatavošanas pēc kārtas automāts paziņo, ka sistēmā trūkst ūdens un to nevar normāli piepildīt, pagaidiet 10 minūtes un pēc tam mēģiniet vēlreiz. 2. Tvertnes ieplūde ir bloķēta; Tvertnes nav pareizi piestiprinātas; Bloka sietiņš ir bloķēts; Plūsmas mērītājs ir bojāts. 3. Pārbaudiet ūdens padeves ieplūdes atveri un pieskarieties "Fill Water" (Piepildīt ar ūdeni); Notīriet sietiņu, ievietojiet to atpakaļ un aizbīdiet tvertni līdz pašam galam; Notīriet sietiņu, izmantojot "Brewer Deep Clean" (Padziļināta pagatavošanas bloka tīrīšana) un tīrīšanas tabletes, vai izjaucot; Nomainiet plūsmas mērītāju; Izslēdziet un atkārtoti ieslēdziet ierīci.

Kļūda	Risinājums
No Milk (Nav piena)	<ol style="list-style-type: none"> 1. Piena trauks ir iztukšots; Tvaika caurule vai izplūdes caurule ir aizsērējusi; Tvaika caurule ir bojāta; Gaisa ieplūdes skaits ir pārāk liels; Piena putotājs ir aizsērējis. 2. Piepildiet piena trauku ar pienu; Veiciet padziļinātu piena sistēmas tīrīšanu; Noņemiet automāta vāku; Pārbaudiet tvaika cauruli; Iestatiet zemāku gaisa ieplūdes skaitu; Noņemiet un iztīriet piena putotāju; Nomainiet piena putotāju.
Pressure Overloaded (Spiediena pārslodze)	<ol style="list-style-type: none"> 1. Pagatavošanas sistēmas caurule vai sietiņš ir aizsērējis; Kafijas biežumi pēc malšanas ir pārāk smalki; Dzirnaviņās samaltā pupiņu kafija pārsniedz pagatavošanas bloka maksimālo tilpumu; Sūkņi ieplūst gaiss. 2. Pieskarieties "Rinse" (Skalošana) funkcijai, lai izskaloju bloku; Noregulējiet maluma lielumu; Iztīriet tvertnes ieplūdes atveri.
Brewer Check Up (Pagatavošanas bloka pārbaude)	Sazinieties ar tehniskās apkopes pakalpojumu sniedzēju.
Brewer Unit Deep Clean Required (Nepieciešama padziļināta pagatavošanas bloka tīrīšana)	Skatiet lietošanas instrukciju un izpildiet aprakstītās darbības, lai veiktu nepieciešamo apkopi.
Descaling Required (Nepieciešama atkalīkošana)	Skatiet lietošanas instrukciju un izpildiet aprakstītās darbības, lai veiktu nepieciešamo apkopi.
Ūdens noplūde	<ol style="list-style-type: none"> 1. Ūdens noplūde automāta iekšpusē. 2. Sazinieties ar apkopes pakalpojumu sniedzēju.
Nav kafijas	<ol style="list-style-type: none"> 1. Kafijas biežumi ir pārāk smalki; Kafijas biežumu daudzums no dzirnaviņām pārsniedz maksimālo bloka ietilpību; Bloka caurule vai sietiņš ir aizsērējis; Bloks ir bojāts; Ieplūdes vārsta sietiņš ir aizsērējis. 2. Pielāgojiet maluma lielumu; Veiciet maluma kalibrēšanu; Veiciet padziļinātu pagatavošanas bloka tīrīšanu ar tabletēm; Sazinieties ar tehniskās apkopes pakalpojumu sniedzēju.
Brewer System Error (Pagatavošanas sistēmas kļūda)	<ol style="list-style-type: none"> 1. Trīs reizes pieskarieties "Pagatavošanas bloka paškontrolē" funkcijai, ir parādījies paziņojums par pagatavošanas sistēmas kļūdu; Pagatavošanas bloks ir bloķēts; Motors nedarbojas; Pagatavošanas bloks ir bojāts; Vadības panelis ir bojāts. 2. Izslēdziet ierīci un atkārtoti ieslēdziet; Izjauciet bloku; Pārbaudiet un iztīriet to; Sazinieties ar tehniskās apkopes pakalpojumu sniedzēju.
Neizdodas ieslēgt	<ol style="list-style-type: none"> 1. Nav strāva; Spriegums nav pietiekami augsts; Iekārta nav ieslēgta. 2. Pārbaudiet, vai automāts ir pieslēgts strāvas avotam; Pievienojiet automātu piemērotam strāvas avotam; Pārbaudiet, vai automāts ir ieslēgts; Sazinieties ar apkopes pakalpojumu sniedzēju.
Kļūme	<ol style="list-style-type: none"> 1. Sistēma negaidīti apstājās. 2. Izslēdziet ierīci, pagaidiet apmēram 5 sekundes un pēc tam atkal ieslēdziet to; Atjauniniet sistēmas programmu; Sazinieties ar tehniskās apkopes pakalpojumu sniedzēju.

9 SAISTĪBAS UN GARANTĪJA

9.1 Lietotāja pienākumi

- Lietotājam jānodrošina, lai drošības ierīce tiktu regulāri uzturēta un to pārbaudītu tehniskā servisa darbinieki vai cits pilnvarots personāls.
- Nedrīkst remontēt tādus ar drošību saistītus komponentus kā drošības vārstus, drošības termostatus, ūdens boileri u.t.t. Minētās detaļas ir jānomaina.
- Šīs darbības drīkst veikt klientu apkalpošanas tehniķi vai mūsu servisa partneri apkopes veikšanas brīdī.

9.2 Garantija un saistības

- Ja fiziskie bojājumi vai jebkādi citi bojājumi radušies šādu iemeslu dēļ, mūsu uzņēmums nav atbildīgs par garantiju un kompensāciju:
 - Automāts netiek lietots, kā norādīts.
 - Nepareiza automāta vai ar to saistītā papildu aprīkojuma uzstādīšana, ekspluatācija, tīrīšana un apkope.
 - Tehniskās apkopes intervāli nav ievēroti.
 - Automāta nepārtraukta lietošana, lai gan tā drošības ierīces un aizsargierīces ir bojātas, nepareizi uzstādītas vai salauztas.
 - Lietošanas instrukcijā sniegto norādījumu neievērošana attiecībā uz automāta uzstādīšanu, ekspluatāciju, lietošanu, apkopi un drošību.
 - Automāts netiek lietots nepieciešamajos apstākļos.
 - Remonts netiek veikts pareizi.
 - Oriģinālo rezerves daļu neizmantošana.
 - Ieteicamo tīrīšanas līdzekļu neizmantošana.
 - Svešķermeņu, negadījumu, vandālisma vai nelabvēlīgas ietekmes izraisīti bojājumi.
 - Svešķermeņu ievietošana automātā vai automāta korpusa atvēršana ar svešķermeņiem.
- Ražotājs uzņemas visu iespējamo atbildību par bojājumiem tikai tad, ja tiek ievēroti noteiktie apkopes un tehniskās apkopes intervāli un tiek izmantotas oriģinālās rezerves daļas, kas pasūtītas no ražotāja vai autorizētiem piegādātājiem.