

Dr.coffee

AVASTAGE KOHVI SALADUSED

Seeria F10/F08 kasutusjuhend



Käesolev kasutusjuhend kehtib mudelitele:

F10, H10, F08, H08.

Regulaarselt toimivate uuenduste tõttu võivad pildid ja tooted mõnevõrra erineda. Juhinduge ostetud toote kasutusjuhendist.

Lugege kasutusjuhend tähelepanelikult läbi ja hoidke alles.

SISUKORD

1. Sisukord	1
2. Sissejuhatus	3
2. 1 Tutvuge	3
2. 2 Kasutusjuhendi kohta	3
2. 3 Iseloomustus	3
2. 4 Tootja informatsioon	3
3. Ohutus	4
3. 1 Kasutusotstarve	4
3. 2 Ohutusjuhised	4
3. 2. 1 Riskid kasutajale	4
3. 2. 2 Ohud kohvimasinale	5
3. 2. 3 Ohutuseeskirjad	6
4. Toote kirjeldus	8
4. 1 Toode	8
4. 1. 1 F10	8
4. 1. 2 F08	9
4. 1. 3 H10	10
4. 1. 4 H08	11
4. 2 Tehnilised andmed	12
4. 2. 1 Tootlikkus	12
4. 2. 2 Tehnilised andmed	12
4. 3 Tarvikud	13
4. 3. 1 Komplektis olevad tarvikud	13
4. 3. 2 Tarvikud ja valikulised lisad	13
5. Paigaldamine ja testimine	14
5. 1 Kohustuslikud tingimused	14
5. 1. 1 Paigaldamise koht	14
5. 1. 2 Keskkonnatingimused	14
5. 1. 3 Elektritoide	14
5. 1. 4 Vesi	15
5. 2 Paigaldamine	15

5.3 Ühendusliidesed	15
5.3.1 Piimavooliku ühendamine	15
5.3.2 Veevooliku ühendamine	16
5.4 Ühendamine elektrivõrku	17
5.4.1 Kohvimasina sisselülitamine	17
6. Kasutamise alustamine	18
6.1 Täitmine	18
6.1.1 Oamahuti täitmine	18
6.1.2 Veepaagi täitmine	18
6.2 Sisselülitamine	18
6.3 Vaikeseaded	19
6.4 Väljalülitamine	21
7. Jookide valmistamine	23
7.1 Must kohvijook	23
7.2 Piimajook	24
7.3 Kuum vesi	25
8. Loputamine ja hooldamine	26
8.1 Hooldusgraafik	26
8.2 Igapäevane hooldamine	27
8.2.1 Keedusüsteemi kiirloputus	27
8.2.2 Piimasüsteemi kiirloputus	28
8.2.3 Piimavooliku lahtiühendamine ja puhastamine	29
8.3 Muu hooldus	30
8.3.1 Keedumehhanismi põhjalik puhastamine	30
8.3.2 Piimasüsteemi põhjalik puhastamine	31
8.3.3 Katlakivi eemaldamine	32
8.3.4 Vee väljalaskmine	33
8.3.5 Jahvatusjämeduse reguleerimine	34
9. Kasutaja kohustused ja garantii	35
9.1 Kasutaja kohustused	35
9.2 Garantii ja kahjude hüvitamine	35
10. Märkused	36

2. SISSEJUHATUS

2.1 Tutvuge

- See mudel on üks uuematest Dr. Coffee patenteeritud automaatsetest kohvimasinatest.
- Käesolev kasutusjuhend on mõeldud kasutaja tutvustamiseks masina kasutamise ja hooldusega. Me ei vastuta mistahes kahju eest, mille põhjuseks on käesoleva kasutusjuhendi eiramine. Kui vajate täiendavat teavet, palume võtta ühendust klientide teenindamise osakonnaga.
- Kohvimasina kasutamisel juhinduge kasutusjuhendist. Hoidke kasutusjuhend alles.

2.2 Kasutusjuhendi kohta

- See kasutusjuhend pannakse kaasa ostetavale kohvimasinale. Hoidke kasutusjuhendit masina läheduses.
- Tootja jätab endale kasutusjuhendi muutmise õiguse kui masinat on täiustatud. Kasutusjuhendi trükkimine, tõlkimine või paljundamine, sõltumata vormist, võib toimuda vaid tootja kirjalikul nõusolekul. Autoriõigused kuuluvad tootjale.
 - Käesolev kasutusjuhend kehtib mudelitele: F10, H10, F08, H08.

2.3 Kirjeldus

- See kohvimasin valmistab musta kohvi, kuuma vett ja piima. muul viisil kasutamine on keelatud.
- Sõltuvalt varustusest võite selle kohvimasinaga valmistada järgmisi tooteid:
 - Kohv, piimakohv, muud piimaga tooted.
- Kohvimasina korpus on valmistatud alumiiniumist ja kõrge kvaliteedilisest plastist. Masina ja kõikide tarvikute disain on loodud vastavuses allpool esitatud nõuetega:
 - RVASVT hügieenipõhimõtted;
 - Äriruumidele kehtivad elektriohutuse ja avariide ennetamise nõuded.
- Masina juhtimine toimub puutetundliku ekraani vahendusel.

2.4 Tootja informatsioon

- Ettevõtte: Suzhou Dr.Coffee System Technology Co., Ltd
- Aadress: No.3 Building, No. 55 Taishan Road, New District, Suzhou, Jiangsu, China, 215151
- Postikood: 215151
- Tel. nr: 400-8977-711
- Koduleht: www.dr-coffee.com

3. OHUTUS

Ohutus on eriti tähtis. Soovides masinat kasutada ohutult, juhinduge allpool esitatud juhistest.

3.1 Kasutusotstarve

- Kohvimasin ja kõik selle tarvikud on mõeldud allpool kirjeldatud kasutamiseks:
 - Kasutab tootja volitatatud personal
 - Iseteenindus (personali järelvalve all)
 - Kasutamine alalise veeühendusega
 - Kasutamine mageveega
 - Alaline kasutamine kuivades siseruumides
- Kohvimasin ja kõik selle tarvikud ei ole mõeldud kasutamiseks allpool kirjeldatud asjaoludel:
 - Kasutamiseks kõrge niiskusesisaldusega ruumides või õues. Kasutamiseks transpordivahendites (vajaduse korral pidage nõu tootjaga).

3. 2 Ohutusjuhised

3. 2. 1 Riskid kasutajale

⚠ Tähelepanu Kasutusjuhendi eiramine võib põhjustada vigastusi.

- Juhinduge järgmistest eeskirjadest:
 - Enne seadme kasutamise alustamist lugege kogu kasutusjuhend tähelepanelikult läbi. Kui avastate rikke, ärge masinat kasutage. Turvaseadmete muutmine on keelatud.
 - Ärge puudutage masina kuumi osi.
 - Masinat võivad kasutada üle 8-aastased lapsed ja füüsiliste, sensoorsete või vaimsete puuetega inimesed, samuti inimesed, kellel pole piisavalt teadmisi ja kogemusi, eeldusel, et neid inimesi jälgitakse või selgitatakse seadme ohutut kasutamist.
 - Ärge laske lastel seadmega mängida, seda puhastada või sooritada muid hooldusprotseduure.
 - Hoidke kohvimasinat kergesti ligipääsetavas kohas.

⚠ Tähelepanu Elektriseadmete ebaõige kasutamine võib põhjustada elektrilööki.

- Juhinduge järgmistest eeskirjadest:
 - Puudutades töötava elektriseadme osi, tekib tõsiste vigastuste oht.
 - Ühendage kohvimasin vaid kaitsmega varustatud pistikupesaga.
 - Pidage kinni madalpinge seadmetele kehtestatud eeskirjadest, samuti teistest kohalikest või teie regioonis kehtivatest määrustest.
 - Kõik elektriühendused peavad vastama nõuetele.
 - Pinge elektrivõrgus peab vastama seadmel näidatud toitepingele. Ärge puudutage töötava seadme elektriosi.
 - Enne hooldustoimingute sooritamist lülitage masin välja ja tõmmake toitejuhtme pistik pistikupesast välja.
 - Toitejuhtme võib vahetada vaid tootja volitatud personal.

⚠ Tähelepanu Täiendavate jookide koostisosad võivad põhjustada ohtu allergilistele inimestele.

- Juhinduge järgmistest eeskirjadest:
 - Iseteeninduse puhul vaadake üle ekraanil esitatud täiendavad koostisosad ja veenduge, et te ei ole nende suhtes allergiline.
 - Sama kehtib ka kvalifitseeritud personalile.

⚠ Põletusohu Kuumad joogid põhjustavad põletusohu. Ärge puudutage aurudüüsi.

⚠ Põletusohu Kohvivilad ja kohvi keetmise süsteem kuumenevad tugevasti. Võtke kinni vaid selleks ettenähtud käepidemetest. Loputage keedusüsteemi vaid peale jahtumist.

⚠ Põletusohu Töötava masina osade puudutamine on ohtlik. Masina töötamise ajal ärge pistke käsi oamahutisse, pulbrimahutisse või keedusüsteemi.


3. 2. 2 Ohud kohvimasinale

⚠ Tähelepanu Valesti paigaldatud kohvimasin võib rikki minna, aga jookidesse võivad sattuda ebasoovitavad lisandid.

- Juhinduge järgmistest eeskirjadest:
 - Rikete vältimiseks soovitatakse kasutada veefiltrit. Pidage kinni madalpingeseadmetele kehtestatud eeskirjadest, samuti teistest kohalikest või teie regioonis kehtivatest määrustest.
 - Lülitage masin sisse vaid täidetud veepaagiga: Vastasel juhul võite rikkuda keeduplokki.
 - Enne veevoolikut peaks paigaldama ventiili - see aitab veelekke korral.
 - Kui kohvimasinat ei kasutata rohkem kui nädal aega, sooritage enne kasutamist puhastusprotseduur.
 - Kohvimasina osa vahetamise või keerulisema hooldusoperatsiooni vajaduse korral võtke ühendust klientide teenindamise osakonnaga.
 - Kohvimasina pesemine vee või auruga on keelatud Hoidke aparaat eemal veejoast.
 - Kohvioamahutit kasutage vaid kohviubade jaoks.
 - Keelatud on kasutada külmutatud kohviube - need võivad kahjustada keeduplokki.
 - Transportides aparaati või tagavaraosi madalamal kui -10°C temperatuuril tekib lühise või külmumise oht. Kasutage uut voolikukomplekti!

3. 2. 3 Ohutuseeskirjad

Vesi:

 Tähelepanu Mittesobiva vee kasutamine võib tekitada ohtu tervisele!

- Juhinduge järgmistest eeskirjadest:
 - Kasutage vaid puhast vett.
 - Vee minimaalne karbonaatkaredus – 5 °dKH või 8,9 °fKH, pH peaks olema vahemikus 6,5 kuni 7.
 - Vee üldkaredus peab olema suurem kui karbonaatkaredus.
 - Kloorisisaldus peab olema alla 100 mg/l.
- Kasutage kohvimasinat vaid koos veepaagiga.
 - Veepaak täitke iga päev puhta veega.
 - Enne veepaagi täitmist puhastage seda.

Kohv:

 Tähelepanu Kohvi vale kasutamine võib tekitada ohtu tervisele!

- Juhinduge järgmistest eeskirjadest:
 - Lugege alati läbi kohvipakil olev informatsioon.
 - Valage oamahutisse üheks päevaks vajalik kogus ube.
 - Peale täitmist sulgege kohe oamahuti kaas.
 - Hoidke kohviube kuivas, jahedas, suletud kohas.
 - Kasutage värskaid kohviube.
 - Ärge kasutage kohviube, mille tarvitamistähtaeg on möödunud.
 - Ülejäänud kohviubade pakend sulgege reostuse vältimiseks tihedalt.

Piim:

 Tähelepanu Piima vale kasutamine võib tekitada ohtu tervisele!

- Juhinduge järgmistest eeskirjadest:
 - Ärge kasutage toorpiima.
 - Kasutage pastöriseeritud, töödeldud piima.
 - Kasutage vaid homogeniseeritud piima.
 - Kasutage külma piima: selle temperatuur peaks olema vahemikus 3 kuni 5 °C.
 - Piima kasutades kandke kindaid.
 - Kasutage vaid originaalpakendites olevat piima.
 - Piima kasutamine otse pakendist on keelatud.
 - Enne piimamahuti täitmist puhastage seda.
 - Lugege alati läbi piimapakil olev informatsioon.
 - Valage piimamahutisse üheks päevaks vajalik kogus piima.
 - Täitnud veepaagi, sulgege selle kaas ning külmiku kaas.
 - Piima hoidke kuivas, jaheda, suletud kohas (maksimaalne temperatuur: 7 °C).
 - Kasutage värsket piima. Ärge kasutage möödunud kehtivusajaga piima.
 - Ülejäänud piima pakend sulgege koheselt.

Pulbrid:

 Tähelepanu Pulbrite vale kasutamine võib tekitada ohtu tervisele!

- Juhinduge järgmistest eeskirjadest:
 - Veenduge, et valitud pulbrid sobivad kasutamiseks kohvimasinates.
 - Lugege alati läbi pakendil olev informatsioon.
 - Valage mahutisse üheks päevaks vajalik pulbrikogus.
 - Pulbrimahuti täitmise järel sulgege koheselt selle kaas.
 - Hoidke pulbreid kuivas, jahedas, suletud kohas.
 - Kasutage vaid värskaid pulbreid.
 - Ärge kasutage pulbreid peale nende kehtivusaja lõppu.
 - Ülejäänud pulbripakend sulgege koheselt tihedalt.

4. TOOTE KIRJELDUS

4. 1 Toode

4.1.1 F10

Kohvimasin (Eestvaade)



Kohvimasin (Tagantvaade)



4. 1. 2 F08

Kohvimasin (Eestvaade)



Kohvimasin (Tagantvaade)



4. 1. 3 H10

Kohvimasin (Eestvaade)



Kohvimasin (Tagantvaade)

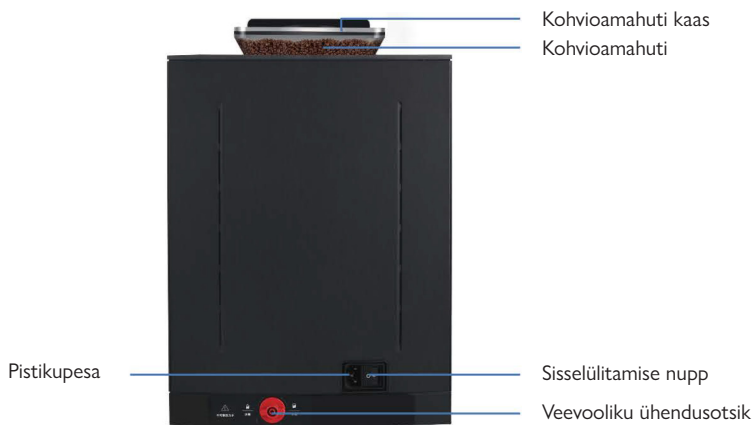


4. 1. 4 H08

Kohvimasin (Eestvaade)



Kohvimasin (Tagantvaade)



4. 2 Tehnilised andmed

4. 2. 1 Tootlikkus

Tootlikkus tunnis DIN18873-2:

	F10/H10		F08/H08	
Soovitav tootlikkus päevas	30 portsjonit			
Tootlikkus tunnis	Üks portsjon	Kaks portsjonit	Üks portsjon	Kaks portsjonit
Espresso (portsjon: 50 ml)	70	100	70	100
Americano (portsjon: 240 ml)	50	/	50	/
Cappuccino (portsjon: 180 ml)	50	60	/	/
Tunnis portsjonit (kuum vesi)	15 l			
Veepaak Kohvioamahuti	F10, F08: 4 l; H10, H08: 2 l			
Kohvijääkide mahuti	500 g			
Kohvijääkide mahuti maht	50 portsjonit (1 portsjon = 10 g)			

4. 2. 2 Tehnilised andmed

	F10	F08	H10	H08
Toitepinge	220V~ 50Hz			
Võimsus	1450W			
Ühendusvoolikute komplekt	Siseläbimõõt: 5 mm välisläbimõõt: 9 mm, pikkus: 1,5 m			
Vee rõhk ühenduskohas	Komplektis pole veevõrgu ühendusliidest			
Laius x Sügavus x Kõrgus	340 x 500 x 430 mm		300 x 500 x 430 mm	
Kaal	15 kg	14 kg	15 kg	14 kg

4. 3 Tarvikud

4. 3. 1 Komplektis olevad tarvikud

- Mudel tarnitakse koos järgmiste osadega:

Nimetus	Pilt	F10/H10	F08I H08
Toitejuhe		x1	x1
Võti jahvatuse jämedusele		x1	x1
Piimavoolik		x1	/
Silikonist veevoolik (sõelaga)		x1	x1
Kasutusjuhend		x1	x1

4. 3. 2 Tarvikud ja valitavad elemendid

Nimetus	Pilt	Kirjeldus
Elektriline külmik		Elektriline külmik Kerge ja vaikne Hoidke selles piimamahutit või piimapakki.
Kompressor-külmik		Kompressorkülmik. Kerge ja vaikne Hoidke selles piimamahutit või piimapakki.
Filter		Filtreerib efektiivselt vees sisalduva mustuse ja raskmetallid, pehmedab vett, tõkestab kaltsiumisette kogunemist, kaitseb vee- ja kuumutussüsteemi.

5. PAIGALDAMINE JA TESTIMINE

Allpool kirjeldatud toimingud võib sooritada vaid volitatud personal.

5. 1 Kohustuslikud tingimused

5. 1. 1 Paigaldamise koht

Vigastuste vältimiseks järgige neid juhiseid:

- Paigutage masin stabiilesele, tasasele pinnale.
- Hoidke eemal kuumusallikatest.
- Paigaldamise koha võib üle vaadata ja muuta tootja volitatud personal.
- Kaugus pistikupesa ja kohvimasina vahel ei peaks ületama 1 meetrit.
- Jätke piisavalt ruum hoolduseks, kasutamiseks ja täitmiseks.
- Masina tagakülje ja seina vahele peab jääma vähemalt 5 cm vahe.

5. 1. 2 Keskkonningimused

- Vigastuste vältimiseks järgige neid juhiseid:
 - Keskkonnatemperatuur peab olema +10 °C kuni +40 °C.
 - Maksimaalne õhuniiskus – 80 % rF.
 - Kohvimasina kasutamine õues on keelatud: seda võivad kahjustada ebasoodsad ilmastikutingimused (vihm, lumi, külm...)
- Kohvimasina hoidmine madalal temperatuuril:
 - Võtke ühendust klientide teenindamise osakonnaga.

5. 1. 3 Elekritoide

- Kohvimasinat elektrivõrku ühendades järgige kohalikke turvaeeskirju. Pinge elektrivõrgus peab vastama seadmel näidatud toitepingele.

 Tähelepanu Oht! Elekter!

- Järgige neid juhiseid:
 - Pinge elektrivõrgus peab vastama seadmel näidatud toitepingele! Ärge kasutage kohvimasinat, kui selle toitejuhe on viga saanud. Toitejuhtme või pistiku võib vahetada vaid klientide teenindamise personal või tootja volitatud esindaja.
 - Vältige pikendusjuhtmeid! Kui see on kindlasti vajalik, järgige tootja juhiseid ja kohalikke ohutusnõudeid.
 - Veenduge, et toitejuhe ei takista inimeste liikumist. Ärge asetage toitejuhet teravatele nurkadele ega jätke seda õhku rippuma. Ärge vajutage juhtmele. Veenduge, et toitejuhe ei puutu vastu kuumi pindu ja on kaitsstud rasvade ning agressiivsete puhastusvahendite eest.
 - Vältige juhtme puudutamist. Toitejuhtme pistik peab olema pistetud vabalt juurdepääsetavas pistikupessa, et kohvimasinat oleks võimalik rikke korral elektrivõrgust kiiresti välja lülitada. Mitte kunagi ärge pistke pistikupessa niisket toitejuhtme pistikut.

5. 1. 4 Vesi

- Halva kvaliteediga vesi ja muud materjalid võivad masina rikkuda. Järgige järgmisi eeskirju:
 - Vesi peab olema puhas, kloorisisaldus ei peaks ületama 100 mg/l.
 - Vee karbonaatkaredus peaks olema vahemikus 5 °dKH - 8,9 °fKH
 - Vee üldkaredus peab olema suurem kui karbonaatkaredus.
 - Vee minimaalne karbonaatkaredus: 5 °dKH või 8,9 °fKH, pH peaks olema 6,5 - 7.
 - Kasutage uut voolikukomplekti! Kohvimasina ühendamine vanade või kasutatud voolikutega on keelatud.
- Vee ühendamisel juhinduge kasutusjuhenditest ja kohalikest turvamäärustest. Ka uue vooliku kasutamise korral veenduge, et see on puhas.
- Ühendage kohvimasin veerõhu regulaatoriga rõhuvooliku ja G 3/8" ühendusliidesega. (Reguleerige, et vee rõhk oleks 0,3 MPa (3 baari)).

5. 2 Paigaldamine

- Avage kohvimasina kartongkast, võtke masin ja selle tarvikud kastist välja. Kohvimasina ja mistahes selle tarvikud võib paigutada vaid kohta kus puudub külmumisoht.

5. 3 Liidesed

5. 3. 1 Piimavooliku ühendamine

*See lõik kehtib järgmistele mudelitele: F10 ja H10.

1 samm: Pistke piimavoolik piimavooliku ühendusliidesesse (vooliku mõlemad otsad on ühesugused).



2 samm: Paigaldage piimavoolik tilgaalusesse, Ühendamine on lõpetatud.



Märkus: Vooliku teine ots pistke piimapakki.



Märkus: kui masin on varustatud piimakülmikuga, pistke vooliku ots spetsiaalsesse piimavooliku ühendusliidesesse.

Piimavoolik on ühendatud.

5. 3. 2 Veevooliku ühendamine (koos sõelaga)

*See lõik kehtib järgmistele mudelitele: F10, H10, F08 ja H08.

- Pistke vooliku sõelata ots spetsiaalsesse avasse, aga sõelaga ots pange veepaaki.



1



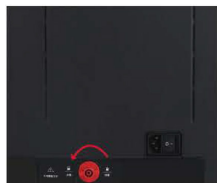
2



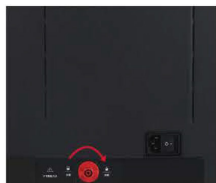
3

Märkus: Kui kasutate veepudelit, keerake ventiil vajalikku asendisse.

Kui kasutate veepaaki, keerake klapp vajalikku asendisse.



(Veepudel)

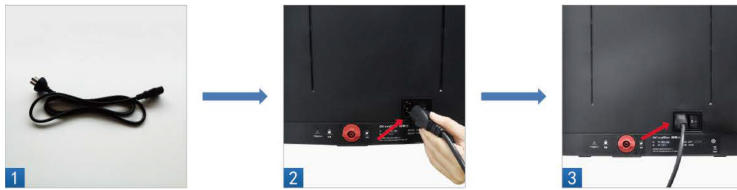


(Paak)

5. 4 Elektrivõrku ühendamine

5. 4. 1 Kohvimasina ühendamine

1. samm: Toitejuhtme üks ots ühendage kohvimasinaga.



2. samm: Pistke toitejuhtme pistik elektrivõrgu pistikupessa.



Kohvimasin on ühendatud elektrivõrku.

6. KASUTAMISE ALUSTAMINE

* Edasisi toiminguid lubatakse sooritada vaid volitatud personalil.

6. 1 Täitmine

6. 1. 1 Oamahuti täitmine

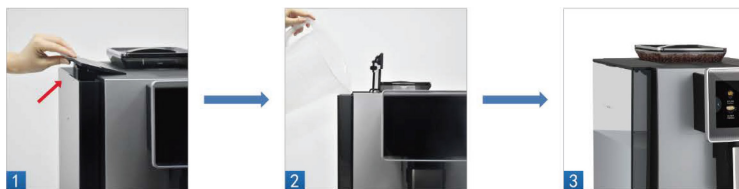
- Võtke ära kaas, täitke mahuti kohviubadega ja sulgege kaas.



Oamahuti on täidetud.

6. 1. 2 Veepaagi täitmine

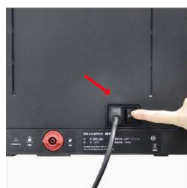
- Võtke ära veepaagi kaas, täitke paak puhta veega ja sulgege kaas.



Veepaak on täidetud.

6. 2 Sisselülitamine

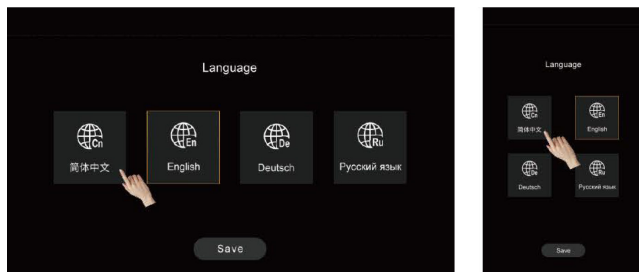
1 samm: Vajutage masina tagaküljel olevat nuppu.



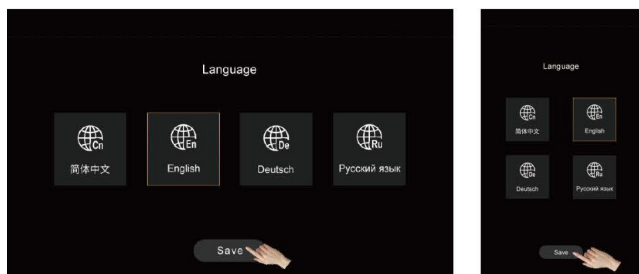
Kohvimasin on sisse lülitatud.

6.3 Vaikeseaded

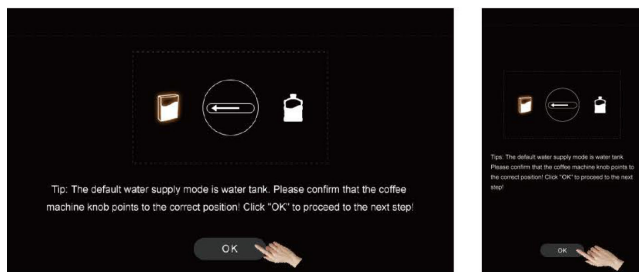
1 samm: Järgides ekraanile kuvatavaid teateid, valige süsteemi keel.



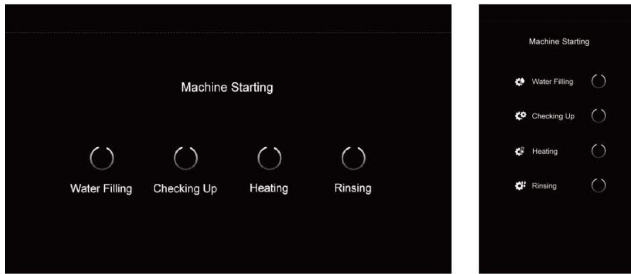
2 samm: Vajutage Save, et võiksite sooritada järgmise sammu.



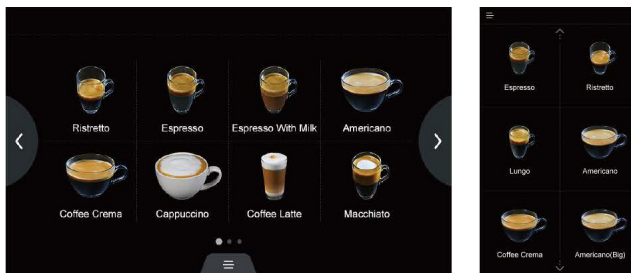
3 samm: Kontrollige, kas masina tagaküljel olev veevarustuse käepide on keeratud veepaagi asendisse, seejärel vajutage OK, et liikuda järgmise toiminguni.



4 samm: Kohvimasin taaskäivitub.



5 samm: Kohvimasin on sisse lülitatud ja valmis kohvi valmistama.



Vaikeseaded on salvestatud.

6. 4 Väljalülitamine

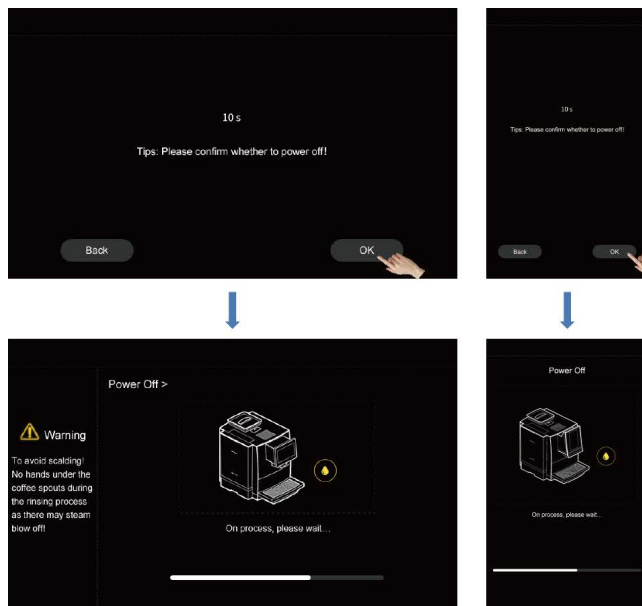
1 samm: Klõpsake ekraanil olevat kriipsude sümbolit



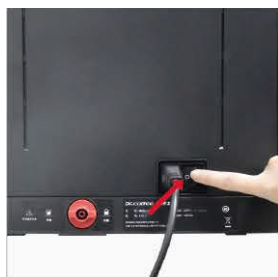
2 samm: Vajutage Power off.



3 samm: Ekraanile ilmub kiri: Kui soovite masina välja lülitada, kinnitage seda klõpsates OK. Kui soovite tühistada, klõpsake Back. 7 Ekraan lülitub välja, kuid indikaatorid helendavad veel. Soovides kohvimasinat jälle kasutada, vajutage ekraani ja hoidke all kauem kui 3 sekundit.



4 samm: Soovides kohvimasina täielikult välja lülitada, vajutage masina tagaküljel olevat sisse-/väljalülitamise nuppu. (Tähelepanu: ärge vajutage seda nuppu, kui kohvimasin on sisse lülitatud (ekraan helendab), sest selline teguviis võib teie masinat kahjustada).



Kohvimasin on välja lülitatud.

7. JOOKIDE VALMISTAMINE

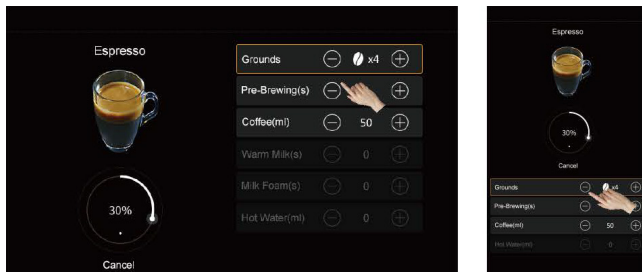
7. 1 Must kohvijook

- Näiteks, kui soovite valmistada espressot:

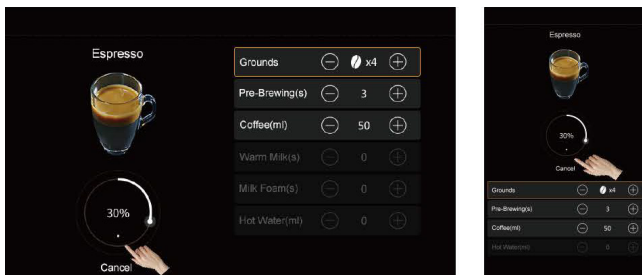
1 samm: Vajutage Espresso.



2 samm: Kui soovite muuta valmistatava joogi kogust: F10 ja H10 mudeli korral vajutage ekraani paremal pool olevaid pluss või miinus sümboleid, aga F08 ja H08 mudeli puhul vajutage ekraani allservas olevaid sümboleid.



3 samm: Masin valmistab jooki. Kui soovite peatada, vajutage Cancel.



Jook on valmistatud.

7. 2 Piimajook

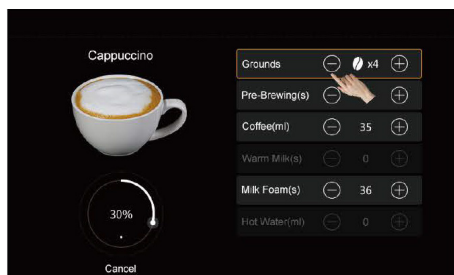
* See lõik kehtib järgmistele mudelitele: F10 ja H10.

- Näiteks, kui soovite valmistada cappuccinot:

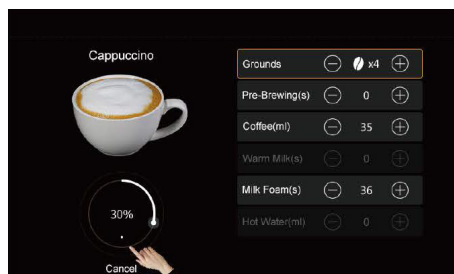
1 samm: Vajutage Cappuccino



2 samm: Kui soovite muuta valmistatava joogi kogust: F10 ja H10 mudeli korral vajutage ekraani paremal pool olevaid pluss või miinus sümboleid.



3 samm: Masin valmistab jooki. Kui soovite peatada, vajutage Cancel.

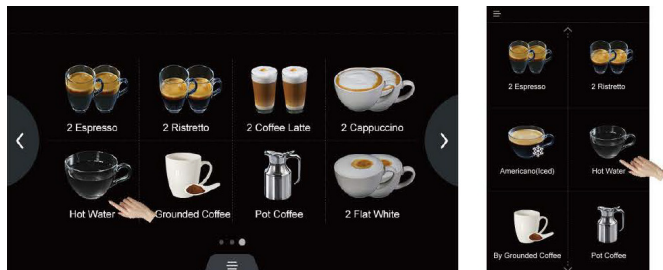


Piimajook on valmistatud.

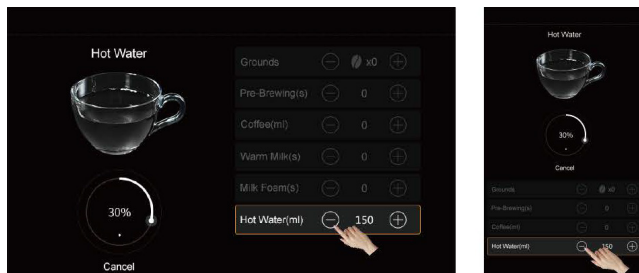
7. 3 Kuum vesi

- Kui soovite valmistada tassi kuuma vett:

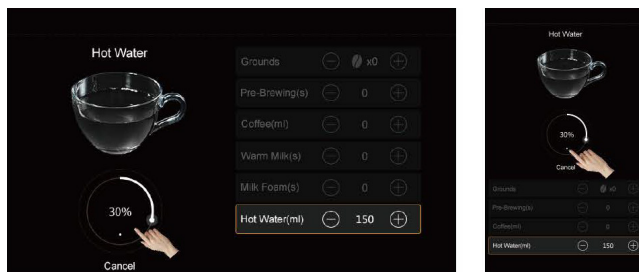
1 samm: Vajutage Hot Water.



2 samm: Kui soovite muuta valmistatava joogi kogust: F10 ja H10 mudeli korral vajutage ekraani paremal pool olevaid pluss või miinus sümboleid, aga F08 ja H08 mudeli puhul vajutage ekraani allservas olevaid sümboleid.



3 samm: Masin valmistab jooki. Kui soovite peatada, vajutage Cancel.



Kuum vesi on valmistatud.

8. LOPUTAMINE JA HOOLDAMINE

* Edasisi toiminguid lubatakse sooritada vaid tootja volitatud personalil.

8. 1 Hooldusgraafik

		Iga päev	1 kord nädalas	1 kord kuus	Kohustuslik
Automaatloputus ja puhastus	Keedumehhanismi loputus	✓			
	Piimamehhanismi loputus	✓			
	Keedusüsteemi põhjalik puhastamine		✓		✓
	Piimasüsteemi põhjalik puhastamine	✓			✓
	Katlakivi eemaldamine			✓	✓
Käsitsi puhastamine	Piimavoolik	✓			
	Piimamehhanisms	✓			
	Veepaak	✓			
	Tilgaalus	✓			
Muud protseduurid	Jahvatusjämeduse reguleerimine			✓	✓
Tähendus:					
Iga päev	Puhastage vähemalt korra päevas – vajaduse korral sagedamini.				
1 kord nädalas	Puhastage vähemalt korra nädalas– vajaduse korral sagedamini.				
1 kord kuus	Puhastage vähemalt korra kuus – vajaduse korral sagedamini.				
Kohustuslik	Kui aparaat kuvab ekraanile puhastamisvajaduse teate, peab protseduuri teostama täpselt nii nagu nõutud – vastasel juhul võib masin rikki minna.				
Levitaja hooldus	Iga kuu.				

8. 2 Igapäevane hooldamine

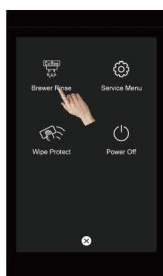
- Kohvimasina igapäevane hooldamine on kohustuslik.

8. 2. 1 Keedusüsteemi kiirloputus

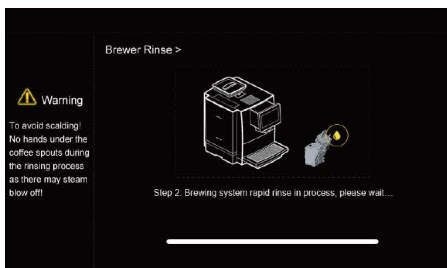
1 samm: F10/H10 mudelid: vajutage ekraani allservas olevat kriipsude sümbolit. F08/H08 mudelid: vajutage ekraani ülal servas olevat kriipsude sümbolit.



2 samm: Valige Brewer Rinse.



3 samm: Järgige ekraanile kuvatavaid keedusüsteemi loputamise samme.



Keedusüsteemi kiirloputus on teostatud. Kohvimasin siirdub peamenüüsse.

8. 2. 2 Piimasüsteemi kiirloputus

* See lõik kehtib järgmistele mudelitele: F10 ja H10.

1 samm: F10/H10 mudelid: vajutage ekraani allservas olevat kriipsude sümbolit.



2 samm: Valige Milk Rinse.



3 samm: Järgige ekraanile kuvatavaid piimasüsteemi loputamise samme.



Piimasüsteemi kiirloputus on lõpetatud. Kohvimasin naaseb automaatselt peamenüüsse.

8. 2. 3 Piimavahustusmehhanismi väljavõtmine ja puhastamine

* See lõik kehtib järgmistele mudelitele: F10 / H10.

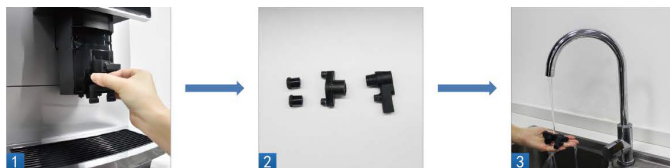
1 samm: Tõmmake välja piimavoolik.



2 samm: Võtke kinni nii nagu pildil näidatud, eemaldage kaas ja tõmmake vahustusmehhanism välja.



3 samm: Võtke välja liides ning mehhanismi silikoonist osad. Peske läbi.



4 samm: Asetage mehhanism masinasse tagasi ja sulgege kaas.



Piimavahustusmehhanismi puhastamine on lõpetatud.

8. 3 Muu hooldus

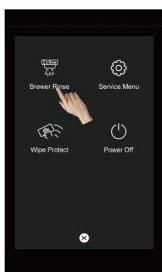
- Selles lõigus kirjeldatud protseduure võivad sooritada vaid spetsialistid.

8. 3. 1 Keedumehhanismi põhjalik puhastamine

1 samm: F10/H10 mudelid: vajutage ekraani allservas olevat kriipsude sümbolit. F08/H08 mudelid: vajutage ekraani ülal servas olevat kriipsude sümbolit.



2 samm: Soovides teostada põhjaliku puhastust valige Brewer Rinse ja hoidke nuppu all kauem kui 3 sekundit. Järgige ekraanile kuvatavaid samme.



8. 3. 2 Piimasüsteemi põhjalik puhastamine

* See lõik kehtib järgmistele mudelitele:: F10 ja H10.

1 samm: Vajutage ekraani allservas olevat kriipsude sümbolit.



2 samm: Soovides teostada põhjaliku puhastust valige Milk Rinse ja hoidke nuppu all kauem kui 3 sekundit. Järgige ekraanile kuvatavaid samme.



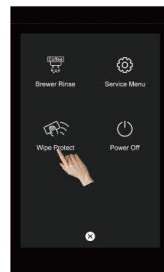
8. 3. 3 Katlakivi eemaldamine

1 samm: F10/H10: vajutage ekraani allservas olevat sümbolit.

F08/H08: vajutage ekraani ülaservas olevat sümbolit.



2 samm: Valige Wipe Protect: hoidke nuppu all kauem kui 3 sekundit. Järgige ekraanile kuvatavaid samme.



8. 3. 4 Vee väljalaskmine

1 samm: F10/H10: vajutage ekraani allservas olevat kriipsude sümbolit.

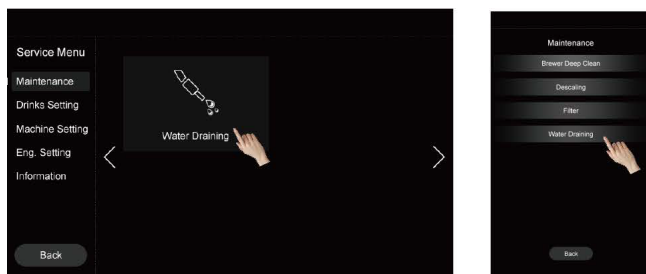
F08/H08: vajutage ekraani ülaservas olevat kriipsude sümbolit.



2 samm: Vajutage Service Menu ja sisestage parool (tehase: 1609).



3 samm: Vajutage Maintenance, seejärel vajutage Water Draining ja järgige kuvatavaid juhiseid.

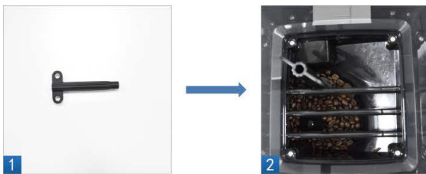


8. 3. 5 Jahvatusjämeduse seadistamine

1 samm: Tõstke üles kohvioamahuti kaas. Seespool leiате käepideme, mis võimaldab muuta jahvatuse jämedust. Suurem number - jämedam jahvatus, väiksem number - peenem jahvatus.



2 samm: Pistke käepidemesse spetsiaalne võti. Hakake kohvi valmistama, et veski käivituks. Veski töötamise ajal keerake võtit ja reguleerige.



3 samm: Sulgege kohvioamahuti kaas.



Jahvatusjämedus on muudetud.

* Tähelepanu: jahvatusjämedust võib reguleerida vaid veski töötamise ajal - vastasel juhul võite veski rikkuda.

9. KASUTAJA KOHUSTUSED JA GARANTII

9. 1 Kasutaja kohustused

- Remondi- ja hooldusprotseduure võivad teostada vaid klientide teenindamise spetsialistid või tootja volitatud esindajad.
- Kui avastate tootmisdefekti, pöörduge 30 päeva jooksul kirjalikult meie ettevõtte poole. Kui defekt on raskesti avastatav, peab teatama 12 kuu jooksul alates kohvimasina paigaldamisest.
- Keelatud on remontida kohvimasina rikkis turvaseadet, nagu kaitseklaapp, termokaitse jm. Need rikkis osad peab vahetama.
- Kohvimasina osade vahetamist või selle remonti võib teostada vaid klientide teenindamise spetsialist või tootja volitatud esindaja.

9. 2 Garantii ja kahjude hüvitamine

- Tootja ei vastuta vigastuste või kahju eest kasutaja varale, samuti sellise kahju hüvitamise eest, kui see tekkis allpool nimetatud põhjusel:
 - Kohvimasina kasutamisel ei peetud kinni kehtivatest ohutuseeskirjadest. Kohvimasina ebaõige paigaldamine, testimine, kasutamine, puhastamine või hooldamine Liiga harva teostatud hooldusprotseduurid.
 - Kohvimasinat kasutatakse kui selle kaitsemehhanismid on rikkis, masin on valesti paigaldatud või rikkis.
 - Kohvimasinat kasutatakse paigaldamise, kasutamise või puhastamise juhiseid eirates.
 - Masinat kasutatakse ebasobivates tingimustes. Valesti teostatud remont.
 - Kasutatakse mitteoriginaalseid tagavaraosi.
 - Rikke põhjustas võõrkeha, õnnetusjuhtum, inimlik eksimus või inimesest sõltumatu asjaolu.
- Tootja vastutab kahju hüvitamise eest, kui kasutaja kogeb seda hoolimata piisavalt sagedasest hooldamisest ja originaalsete tagavaraosade kasutamisest.

10. MÄRKUSED

- Ärge valage vett kohvioa- või pulbrimahutisse.
- Masina töötamise ajal ärge avage katteid ega proovige välja võtta kohvijääkide mahutit, tilgaalust, veepaaki või muid masina osi.
- Veepaaki valage vaid jahedat, puhast vett. Keelatud on kasutada kuuma või jääkülma vett.
- Kasutage õigesti röstitud, õlivabu kohviube. Vältige õliseid, üleröstitud kohviube.
- Kaitske end võimalike põletuste eest. Ärge puudutage tilasid sel ajal kui masin valmistab jooki.
- Ärge puhastage kohvimasinat kriimustava käsna või puhastusvahendiga. Vajaduse korral puhastage masinat pehme lapiga.
- Ärge täitke veepaaki või pulbrimahutit üle MAX märgi. Kui MAX märk puudub, täitke mitte üle kaheksa kümnendiku mahust.
- Ärge lülitage masinat välja joogi valmistamise, puhastusprogrammi või testimise ajal.
- Tila kõrgus reguleerige vastavalt kasutatavatele kohvitassidele.
- Kohvimasina õige väljalülitamise eesmärgil järgige alati järgmisi samme: vajutage Power off (Toide välja) ja laske masinal teostada automaatloputus. Loputuse lõpetamise järel ekraani taustvalgus kustub. Vajutage sisse-/väljalülitamise nuppu ja tõmmake pistik pistikupesast välja.
- Puhastage regulaarselt kohvijääkide mahutit ja heitvee voolikut.
- Jookide kõrge kvaliteedi tagamise eesmärgil soovitame pesta veepaaki iga päev ja valada sellesse värske vee.
- Kui masin on ühendatud veevärgiga, ärge proovige masinat kasutada, kui vesi on välja lülitatud