
ECAM32X.6Y - 32X.7Y

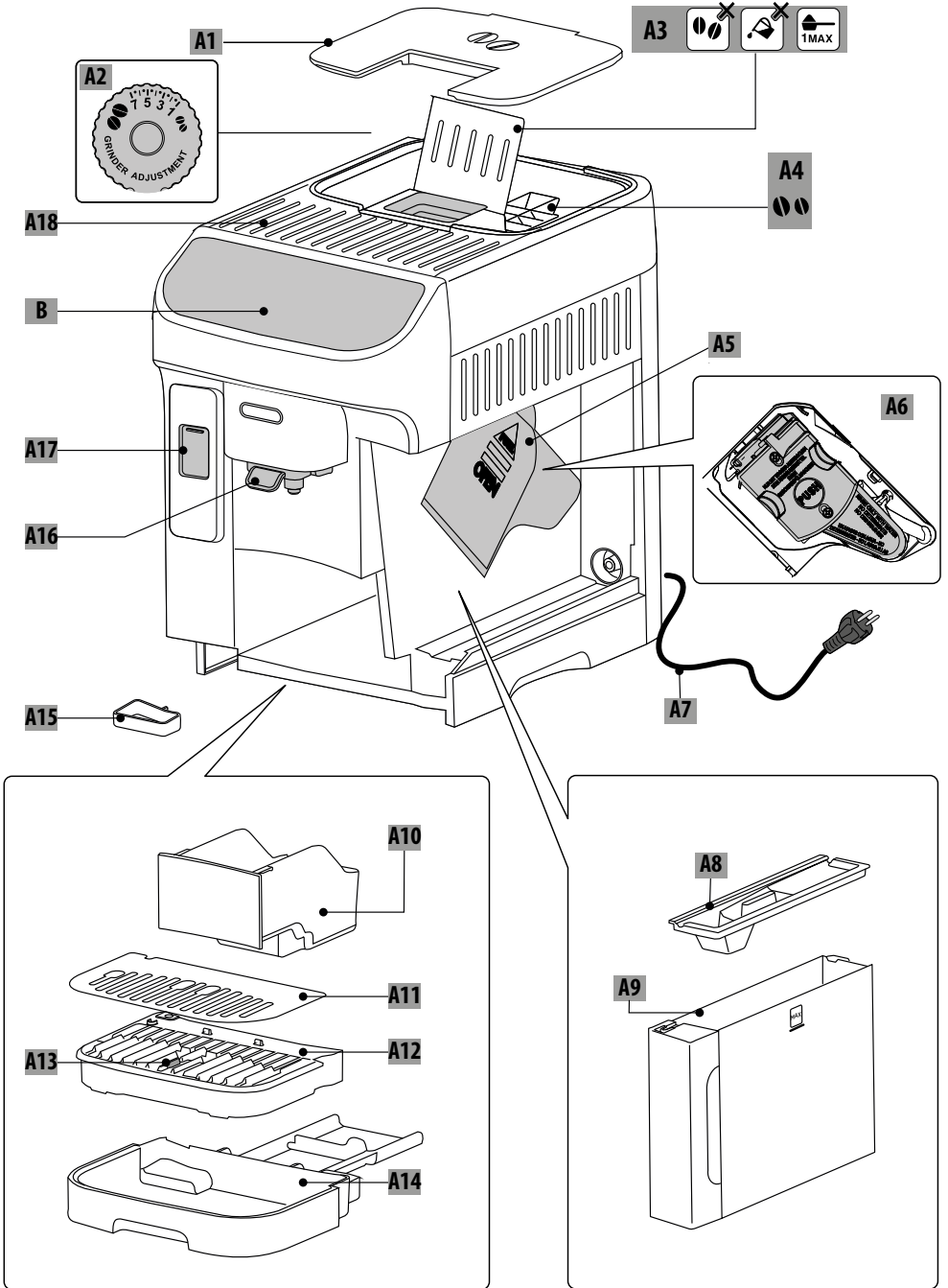
MAGNIFICA
— PLUS —

EKSPRES DO KAWY
Instrukcja obsługi



DeLonghi

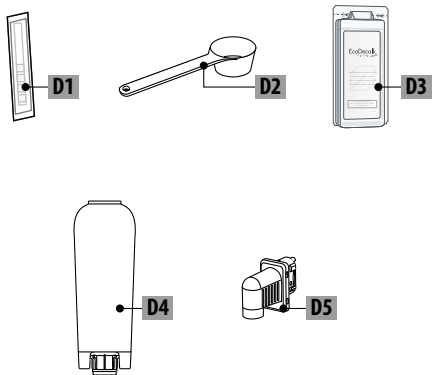
A



B-C

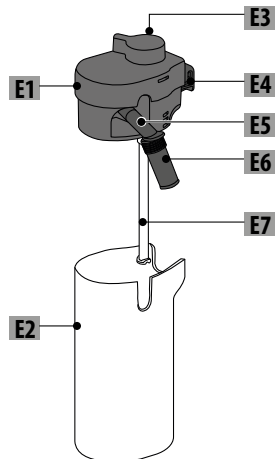


D**



E

**LatteCrema
HOT**



SPIS TREŚCI

1. WPROWADZENIE	5
1.1 Litery w nawiasach	5
1.2 Problemy i naprawy	5
2. OPIS	5
2.1 Opis urządzenia (A)	5
2.2 Opis panelu sterowania (B)	5
2.3 Opis homepage (strony głównej) (C)	5
2.4 Opis akcesoriów (D) (**różnego rodzaju i w różnej ilości, w zależności od modelu).....	5
2.5 Opis karafki na mleko (E).....	5
3. PIERWSZE WŁĄCZENIE URZĄDZENIA	5
4. WŁĄCZENIE URZĄDZENIA	7
5. WYŁĄCZANIE URZĄDZENIA	8
5.1 Wyłączenie na dłuższy okres czasu:	8
6. USTAWIENIA MENU	8
6.1 Płukanie	8
6.2 Odkamienianie	8
6.3 Filtr wody	8
6.4 Ogólne	8
6.5 Automatyczne wyłączenie.....	9
6.6 Temperatura kawy	9
6.7 Pomoc	9
6.8 Czyszczenie karafki na mleko	9
6.9 Statystyki	9
6.10 Języki	9
6.11 Ustawienia młynka	9
6.12 Twardość wody	9
6.13 Opróżnij obwód	10
6.14 Ustawienia fabryczne	10
7. WYBÓR NAPOJÓW	10
8. PRZYGOTOWYWANIE NAPOJÓW NA BAZIE KAWY	11
8.1 Przygotowanie ekspresu do parzenia kawy ..11	
8.2 Napoje z kawą wybierane bezpośrednio	11
8.3 Spersonalizowane napoje na bazie kawy	11
8.4 Przygotowanie napoju przy użyciu kawy mielonej.....	12
8.5 Extra shot (Tylko gorące napoje)	12
8.6 Ogólne wskazówki na temat przygotowywania napojów na bazie kawy ..13	
8.7 Porady w celu uzyskania kawy o wyższej temperaturze	13
9. PRZYGOTOWANIE NAPOJÓW NA BAZIE MLEKA	13
9.1 Przygotowywanie karafki na mleko (E)	13
9.2 Jakiego mleka użyć?	13
9.3 Napełnić i założyć karafkę na mleko	13
9.4 Regulacja ilości pianki	14
9.5 Przygotowywanie napojów mlecznych	14
9.6 Mycie karafki na mleko po każdym użyciu ..14	
10. PRZYGOTOWAĆ GORĄCĄ WODĘ	15
11. FUNKCJA „my” (tylko gorące napoje)	15
12. WYBRAĆ WŁASNY PROFIL	16
13. CZYSZCZENIE	16
13.1 Czyszczenie ekspresu.....	16
13.2 Czyszczenie wewnętrznego obwodu ekspresu	16
13.3 Czyszczenie pojemnika na fusy.....	16
13.4 Czyszczenie tacki na skropliny i kratki tacki ..17	
13.5 Czyszczenie wnętrza ekspresu do kawy	17
13.6 Czyszczenie zbiornika na wodę	17
13.7 Czyszczenie lejka do kawy mielonej.....	18
13.8 Czyszczenie otworów dozownika kawy	18
13.9 Czyszczenie wyjmowanego automatu zaparzającego	18
13.10 Czyszczenie panelu sterowania (B).....	19
13.11 Mycie karafki na mleko (E)	19
14. ODKAMNIENIE	20
15. FILTR ZMIĘKZAJĄCY	21
15.1 Montaż filtra	21
15.2 Wymiana lub wyjęcie filtra	21
16. DANE TECHNICZNE	21
16.1 Zalecenia dotyczące Oszczędności energetycznej.....	21
17. KOMUNIKATY POJAWIAJĄCE SIĘ NA WYŚWIETLACZU	22
18. ROZWIĄZYWANIE PROBLEMÓW	25

Przed rozpoczęciem użytkowania, należy uważnie przeczytać broszurę, w której wskazano ostrzeżenia dotyczące bezpieczeństwa.

1. WPROWADZENIE

Prosimy o poświęcenie kilku minut na przeczytanie niniejszej instrukcji obsługi. W ten sposób unikniecie niebezpieczeństwa lub uszkodzenia urządzenia.

1.1 Litory w nawiasach

Litory w nawiasach odpowiadają opisowi urządzenia (rys. 2-3).

1.2 Problemy i naprawy

W przypadku problemów, należy spróbować je rozwiązać, stosując się do wskazówek z rozdziałów „17. Komunikaty pojawiające się na wyświetlaczu” i „18. Rozwiązywanie problemów”.

Jeżeli próby rozwiązania problemu okażą się nieskuteczne lub w razie konieczności uzyskania dodatkowych wyjaśnień, należy się skontaktować biurem obsługi klienta. Numery telefonu wskazano na stronie delonghi.com.

W przypadku konieczności naprawy zwrócić się wyłącznie do Biura Obsługi Klienta firmy De'Longhi. Adresy wskazano na stronie delonghi.com.

2. OPIS





2.1 Opis urządzenia (A)

- A1. Pokrywa pojemnika na ziarna
- A2. Pokrętko regulacji młynka do kawy
- A3. Drzwiczki lejka kawy mielonej
- A4. Pojemnik na ziarna
- A5. Drzwiczki automatu zaparzającego
- A6. Wyjmowany automat zaparzający
- A7. Kabel zasilający
- A8. Pokrywka zbiornik na wodę
- A9. Zbiornik na wodę
- A10. Pojemnik na fusy
- A11. Podstawa na filiżanki
- A12. Kratka tacki
- A13. Wskaźnik poziomu wody w tacce na skropliny
- A14. Tacka na skropliny
- A15. Tacka na skropliny
- A16. Dysza kawy z regulowaną wysokością
- A17. Wieczko łącznika akcesoriów
- A18. Tacka na filiżanki

2.2 Opis panelu sterowania (B)

- B1. Przycisk ON/Standby
- B2. Menu napojów „Kawa” z diodą led
- B3. Menu napojów „Mleko” z diodą led
- B4. Przycisk wyboru profili

2.3 Opis homepage (strony głównej) (C)

- C1. Wybrany profil
- C2.  Kontrolka zużycia filtra
- C3.  Kontrolka żądania odkamieniania
- C4.  Kontrolka żądania czyszczenia karafki na mleko
- C5.  Kontrolka aktywnej oszczędności energetycznej
- C6. Menu ustawień ekspresu
- C7. Bezpośredni wybór napojów (*różnego rodzaju i ilości, w zależności od modelu)
- C8. Pasek do personalizacji ustawień napoju

2.4 Opis akcesoriów (D) (**różnego rodzaju i w różnej ilości, w zależności od modelu)

- D1. Pasek kontrolny „Water Hardness Test”
- D2. Miarka do kawy mielonej
- D3. Odkamieniacz
- D4. Filtr zmiękczejący
- D5. Dysza gorącej wody

2.5 Opis karafki na mleko (E)

LatteCrema
HOT 

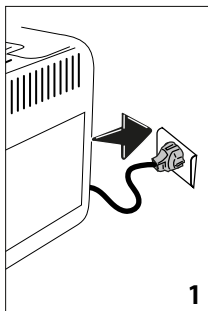
- E1. Pokrywka karafki na mleko
- E2. Pojemnik na mleko
- E3. Pokrętko regulacji pianki/czyszczenia (Czysta)
- E4. Łącznik-zaczep karafki na mleko (wyjmowany do czyszczenia)
- E5. Dysza mleka (z regulowaną wysokością)
- E6. Regulowane przedłużenie dyszy mleka
- E7. Rurka zanurzana w mleku (sylikonowa)

3. PIERWSZE WŁĄCZENIE URZĄDZENIA

Zwróć uwagę:

- Przy pierwszym użyciu wypłukać w gorącej wodzie wszystkie komponenty przeznaczone do kontaktu z wodą lub mlekiem. Zaleca się mycie karafki na mleko (E) w zmywarce (patrz paragraf „13.11 Mycie karafki na mleko (E)”).
- Ekspres został sprawdzony przez producenta przy użyciu kawy, dlatego jest rzeczą całkowicie normalną, że w młynku znajdują się jej ślady i świadczy o naszej dbałości o dostarczanie jak najwyższej jakości produktów.
- Podczas pierwszego użycia obwód wody jest pusty i dlatego urządzenie może emitować hałas: zmniejsz się on w miarę napełniania obwodu.

1. Podłączyć urządzenie do sieci elektrycznej (rys. 1).



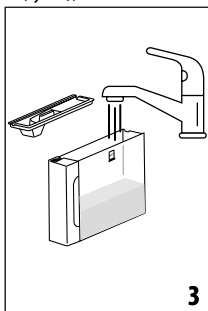
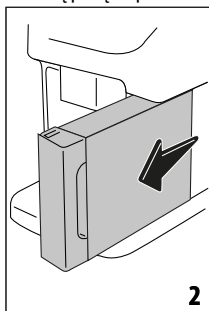
Następnie, wykonać czynności zgodnie z instrukcjami podanymi na wyświetlaczu urządzenia:

Wybierz język

2. Wcisnąć flagę odnoszącą się do wybranego języka i potwierdzić wciskając przycisk „Gotowe”.

Napełnij zbiornik na wodę

3. Wyjąć zbiornik na wodę (A9) (rys. 2) i napełnić świeżą wodą pitną do poziomu MAX (rys. 3);



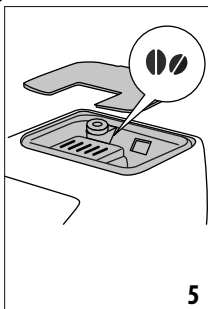
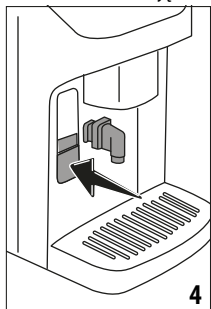
4. Włożyć zbiornik na miejsce, po czym potwierdzić wciskając „Dalej”;

Założ dyszę gorącej wody

5. Obniżyć wieczko i włożyć dyszę gorącej wody na (D5) łącznik akcesoriów (A17) (rys.4): Wcisnąć „Dalej”;

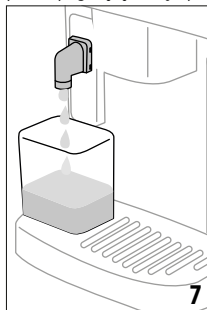
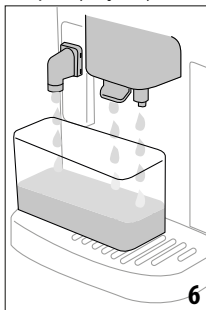
Napełnij pojemnik na ziarna

6. Napełnić pojemnik ziarnami (A4) (rys. 5),, następnie potwierdzić, wciskając „Dalej”;

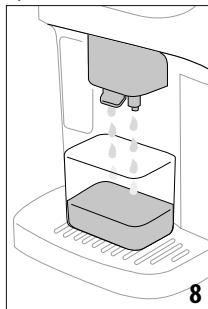


Napełnianie obwodu wodą i płukanie

7. Umieścić pusty pojemnik o minimalnej pojemności 200 ml pod dyszą kawy (A16) i wytworzyć gorącą wodę (rys. 6);



8. Wcisnąć „Tak” aby napełnić obwód wodą: urządzenie wytworzy wodę, która wypłynie z dyszy gorącej wody (rys. 7);
9. Po zakończeniu, urządzenie rozpocznie nagrzewanie i przeprowadzi płukanie gorącą wodą, która wyleje się z dyszy kawy (rys. 8).



Pomiar twardości wody

10. Wziąć pasek kontrolny twardości wody (D1): wcisnąć „Start”.
11. Zanurzyć pasek w szklance z wodą z kranu na około jedną sekundę.
12. Wyjąć pasek z wody i lekko nim potrząsnąć. Wcisnąć „Dalej”.
13. Po upływie około minuty pojawią się 1, 2, 3 lub 4 czerwone kwadraciki, w zależności od twardości wody.

Zwróć uwagę:

- Alarm odkamieniania jest wyświetlany po ustalonym wcześniej okresie działania, który zależy od twardości wody. Ewentualnie, można zaprogramować ekspres na podstawie twardości wody z sieci wodociągowej różnych regionów, zmniejszając w ten sposób częstotliwość wykonywania odkamieniania. Z tego powodu zaleca się ustalenie prawidłowej wartości od razu: urządzenie wskaże odpowiednie instrukcje, krok po kroku:
- Każdy czerwony kwadracik odpowiada jednemu poziomowi.

Ustawienie twardości wody

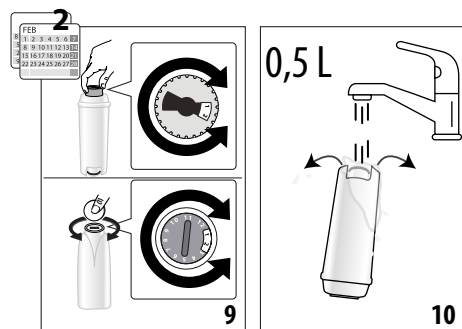
- Wybrać na wyświetlaczu poziom twardości wody na podstawie dokonanego pomiaru, opisanego w poprzednim paragrafie i wcisnąć „Ok”;
- Twardość wody zostaje zapisana w ustawieniach urządzenia.

Zwróć uwagę:

Można zmienić twardość wody bezpośrednio w menu ustawień (patrz „6.12 Twardość wody”).

Instalacja filtra zmiękczającego

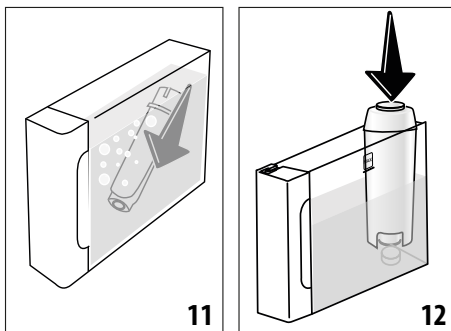
- Urządzenie sugeruje zainstalowanie filtra zmiękczającego (D4): wcisnąć „Start”, aby kontynuować (jeżeli chce się przełożyć operację na zmiękczający później, wcisnąć „Później”).
- Wyjąć zbiornik wody (A9) (rys. 2), napełnić do poziomu MAX świeżą wodą pitną (rys. 3): wcisnąć „Dalej”.
- Wyjąć filtr z opakowania i obrócić datownik do finu do momentu wyświetlenia kolejnych 2 miesięcy (rys. 9). Wcisnąć „Dalej”;



Zwróć uwagę:

Czas użytkowania filtra wynosi dwa miesiące, jeżeli urządzenie jest użytkowane w normalny sposób. Jeżeli natomiast ekspres z zainstalowanym filtrem nie jest używany, czas przydatności filtra wynosi maksymalnie 3 tygodnie.

- Aby aktywować filtr, należy wlewać wodę z kranu do środkowego otworu filtra, do momentu gdy woda nie zacznie wypływać z jego bocznych otworów przez co najmniej 1 minutę (rys. 10). Wcisnąć „Dalej”.
- Włożyć filtr do zbiornika z wodą i całkowicie zanurzyć na około dziesięć sekund, pochylając go i delikatnie przyciskając, aby umożliwić wydobyć się pęcherzyków powietrza (fig. 11). Wcisnąć „Dalej”.
- Włożyć filtr do odpowiedniego gniazda (rys. 12) i docisnąć go do oporu. Wcisnąć „Dalej”;



- Zamknąć zbiornik pokrywką (A8);
- Ponownie włożyć zbiornik do urządzenia: wcisnąć „Dalej”.
- Ustawić pod dyszą gorącej wody puste naczynie o minimalnej pojemności 0,5 litra (rys. 7) i wcisnąć „Tak”, aby uaktywnić filtr;
- Urządzenie wytworzy gorącą wodę; następnie wytwarzanie zostanie automatycznie przerwane.
- Filtr został aktywowany i można przystąpić do używania ekspresu.
- W tym momencie wszystkie czynności techniczne zostały wykonane, można rozpocząć użytkowanie wciskając „Start”.

Ustawienia profili

- Wybrać liczbę osób, które będą użytkowały ekspres do kawy. Wcisnąć „Dalej”.
- Urządzenie automatycznie stworzy profil dla każdego użytkownika: aby spersonalizować profil, wcisnąć (wcisnąć przycisk „Zmień” lub „Pojed. profil”). Po wprowadzeniu żądanych zmian, wcisnąć „Zapisz”.
- Wcisnąć „Dalej”.
- Wcisnąć „Start”, aby odtworzyć film instruktażowy.
- Po jego zakończeniu pojawi się QRcode, który należy zeskanować aby uzyskać dostęp do instrukcji/pomocy. Wcisnąć „Dalej”.
- Wcisnąć „Start”: ekspres jest gotowy do użytku.

Zwróć uwagę:

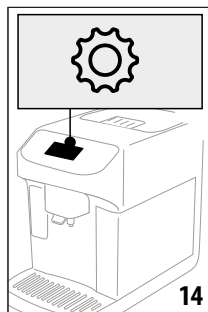
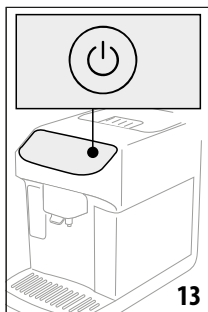
Przy pierwszym użyciu należy zaparzyć 4-5 kaw cappuccino celem uzyskania zadowalającego efektu w filiżance.

4. WŁĄCZENIE URZĄDZENIA

Zwróć Uwagę:

- Przy każdym włączeniu, urządzenie automatycznie wykonuje cykl nagrzewania i płukania, którego nie można przerwać. Urządzenie będzie gotowe do użycia wyłącznie po wykonaniu takiego cyklu.


- Aby włączyć urządzenie, wcisnąć (B1)(rys. 13): urządzenie włączy się;



- Po zakończeniu nagrzewania, rozpoczyna się etap płukania gorącą wodą na wylocie z dyszy kawy (A16); w ten sposób, poza nagraniem bojlera, nagrzewają się wewnętrzne przewody dzięki przepływającej przez nie wodzie.


5. WYŁĄCZANIE URZĄDZENIA

Przy każdym wyłączeniu, jeżeli wcześniej przygotowano kawę, urządzenie wykonuje automatyczny cykl płukania.

- Aby wyłączyć urządzenie, wcisnąć  (B1) (rys. 13).
- Jeżeli przewidziano, urządzenie przeprowadzi płukanie dyszy kawy (A16) gorącą wodą, a następnie wyłączy się (stand-by).

5.1 Wyłączenie na dłuższy okres czasu:

Jeżeli urządzenie nie będzie użytkowane przez dłuższy okres czasu (np. urlop):

- Wyłączyć urządzenie wciskając  (B1) (rys. 13).
- opróżnić i wyczyścić pojemnik na fusy (A10) oraz zbiornik na wodę (A9);
- wyjąć wtyczkę (A7) z gniazdka. (Uwaga! Nigdy nie wyjmować wtyczki, gdy urządzenie jest włączone)

Zwróć uwagę:

Przy ponownym włączeniu urządzenia, napełnić zbiornik wodą i przed przygotowaniem napoju, wykonać 3 płukania jak wskazano w paragrafie „6.1 Płukanie”

6. USTAWIENIA MENU

6.1 Płukanie

Za pomocą tej funkcji można wytworzyć gorącą wodę z dyszy kawy (A16) (oraz z dyszy gorącej wody (D5), jeżeli jest założona) w celu umycia i podgrzania wewnętrznego obwodu urządzenia. Umieścić pod dyszami pojemnik o minimalnej pojemności 200 ml (rys. 6).

Aby uaktywnić funkcję:

- Nacisnąć na menu ustawień (C6) (rys. 14);

- Pojawi się „Płukanie”;
- Wcisnąć „Tak”, aby rozpocząć wytwarzanie: po kilku sekundach wypłynie gorąca woda, która umyje i nagrzej wewnętrzny obwód ekspresu (rys. 8);
- Aby przerwać funkcję płukania, wcisnąć przycisk „Stop” lub poczekać na automatyczne wyłączenie.

Zwróć uwagę:

- Jeżeli nie stosuje się ekspresu przez dłuższy niż 3-4 dni, przed ponownym użyciem, po jego włączeniu zalecane jest przeprowadzenie 2-3 płukań;
- Jest normalne, że po takiej funkcji, w pojemniku na fusy (A10) znajduje się woda.


6.2 Odkamienianie

Instrukcje dotyczące odkamieniania znajdują się w rozdziale „14. Odkamienianie”.

6.3 Filtr wody

Instrukcje dotyczące filtra (D4) znajdują się w rozdziale „15. Filtr zmiękczający”.

6.4 Ogólne

- Nacisnąć na menu ustawień (C6) (rys. 14);
- Przeglądać strony, aż do wyświetlenia pozycji „Ogólne”; W tej pozycji można uaktywnić lub dezaktywować wskazane poniżej funkcje poprzez zwyczajne dotknięcie:
 - „Sygnał dźwiękowy”: gdy jest aktywny, przy każdej czynności urządzenie emituje ostrzeżenie dźwiękowe.
 - „Oszczędność energetyczna”: za pomocą tej funkcji można uaktywnić lub dezaktywować tryb oszczędności energetycznej. Gdy funkcja jest aktywna, gwarantuje mniejsze zużycie energii, zgodnie z normatywami europejskimi. W celu wskazania jej aktywności, na stronie głównej pojawia się .
- Wcisnąć „X”, aby powrócić do strony głównej. (C) z zapisanymi nowymi wyborami.

Ekran wyświetla również numer seryjny urządzenia, który może być przydatny dla dokładnego określenia urządzenia przez serwis techniczny.

6.5 Automatyczne wyłączenie

Można ustawić godzinę automatycznego wyłączenia, aby urządzenie wyłączyło się po 15 lub 30 minutach, lub po 1, 3 godzinach nieużywania.

Aby zaprogramować auto wyłączenie, postępować w następujący sposób:

1. Nacisnąć na menu ustawień (C6) (rys. 14);
2. Przeglądać strony, aż do wyświetlenia pozycji „Ustaw automatyczne wyłączenie”;
3. Wybrać żądany zakres czasu (15, 30 minut lub 1 godz. lub 3 godz.).
4. Wcisnąć „X” aby powrócić do strony głównej (C) z nowym zapisanym wyborem.

6.6 Temperatura kawy

Jeżeli chce się zmienić temperaturę wody, która jest stosowna do przygotowania kawy:

1. Nacisnąć na menu ustawień (C6) (rys. 14);
2. Przeglądać strony, aż do wyświetlenia pozycji „Temperatura kawy”;
3. Wcisnąć „Ustaw”;
4. Wybrać żądaną temperaturę z spośród proponowanych;
5. Wcisnąć „<”, aby powrócić do menu ustawień.

Zwróć uwagę:

Zmiana temperatury jest bardziej skuteczna w dużych napojach.

6.7 Pomoc

1. Nacisnąć na menu ustawień (C6) (rys. 14);
2. Przeglądać strony, aż do wyświetlenia pozycji „Pomoc”;
3. Zeskanować QRcode aby wyświetlić instrukcję i uzyskać pomoc;
4. Wcisnąć „X”, aby powrócić do strony głównej (C).

6.8 Czyszczenie karafki na mleko

Urządzenie proponuje film instruktażowy na temat dokładnego czyszczenia karafki na mleko (E), gwarantując w ten sposób prawidłowe i długotrwałe działanie systemu Lattecrema.

1. Nacisnąć na menu ustawień (C6) (rys. 14);
2. Przeglądać strony, aż do wyświetlenia pozycji „Czyszczenie karafki na mleko”;
3. Wcisnąć „Dalej” lub „Wróć” aby przeczytać proponowaną sekwencję;
4. Przy ostatnim kroku, wcisnąć „Gotowe”, aby wrócić do menu;
5. Wcisnąć „X”, aby powrócić do strony głównej (C).

Zwróć uwagę:

Procedury zostały opisane w paragrafie „Mycie karafki na mleko (E)”.

6.9 Statystyki

W tej funkcji są wyświetlane dane statystyczne urządzenia. Aby je wyświetlić, należy postępować następująco:

1. Nacisnąć na menu ustawień (C6) (rys. 14);
2. Przeglądać strony, aż do wyświetlenia pozycji „Statystyki” i głównych danych statystycznych: w celu wyświetlenia dodatkowych danych, wcisnąć „Więcej info”;
3. Wcisnąć „<”, aby powrócić do menu ustawień.
4. Wcisnąć „X”, aby powrócić do strony głównej (C).

6.10 Języki

Jeżeli chce się zmienić język wyświetlany na stronie głównej, należy:

1. Nacisnąć na menu ustawień (C6) (rys. 14);
2. Przeglądać strony, aż do wyświetlenia pozycji „Język”;
3. Wcisnąć „Ustaw”;
4. Wcisnąć flagę języka, który chce się ustawić (przeglądać, aby zobaczyć dostępne języki): wyświetlacz zostanie natychmiast zaktualizowany;
5. Wcisnąć „<”, aby powrócić do menu ustawień z nowym zapisanym.

6.11 Ustawienia młynka

Ekspres proponuje film instruktażowy na temat prawidłowej regulacji stopnia zmielenia kawy i uzyskania jak najlepszych rezultatów:

1. Nacisnąć na menu ustawień (C6) (rys. 14);
2. Przeglądać strony aż do wyświetlenia pozycji „Ustawienia młynka do kawy”;
3. Wcisnąć „Więcej info”, aby skonsultować film instruktażowy dotyczący regulacji mielenia kawy; Wcisnąć „Dalej” lub „Wróć”, aby przeczytać porady;
4. Na ostatniej stronie, wcisnąć „Ok” aby powrócić do menu ustawień;
5. Wcisnąć „X”, aby powrócić do strony głównej (C).

Zwróć uwagę:

- Zaleca się przeprowadzenie dodatkowych zmian tylko po zaparzeniu przynajmniej 3 kaw od momentu wykonania wskazanej procedury. Jeżeli parzona kawa będzie wciąż niezadowolająca, powtórzyć procedurę.
- Pokręta regulacji (A2) można używać tylko w początkowej fazie przygotowywania napojów, podczas pracy młynka do kawy.

6.12 Twardość wody

Aby zmienić twardość wody ustawioną podczas pierwszego uruchomienia, należy:

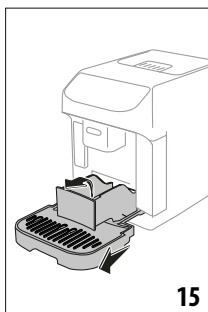
1. Powtórzyć test jak wskazano w sekcji „Pomiar twardości wody”;
2. Nacisnąć na menu ustawień (C6) (rys. 14);
3. Przeglądać strony do wyświetlenia pozycji „Twardość wody”.
4. Wcisnąć „Ustaw”.

- Wybrać na wyświetlaczu poziom twardości wody na podstawie wyniku testu: nowe ustawienie zostało zapisane.
- Wcisnąć „<”, aby powrócić do menu ustawień;
- Wcisnąć „X”, aby powrócić do strony głównej (C).

6.13 Opróżnij obwód

Przed okresem nieużytkowania, aby woda nie zamarzała w wewnętrznych obwodach lub odwiezieniem urządzenia do centrum serwisowego zaleca się opróżnienie jego obwodu hydraulicznego.

- Nacisnąć na menu ustawień (C6) (rys. 14);
- Przeglądać strony, aż do wyświetlenia pozycji „Opróżnij obwód”;
- Wcisnąć „Tak”, aby uruchomić procedurę;
- Wyjąć, opróżnić i ponownie włożyć pojemnik na fusy (A10) oraz tacka na skropliny (A14) (rys. 15), następnie wcisnąć „Dalej”;



- Założyć dyszę (D5) na łącznik (A17) (rys. 4) ;
- Umieścić pod dyszami pojemnik o wielkości 200 ml (rys. 6). Wcisnąć „Dalej”;
- Urządzenie przeprowadzi płukanie dysz gorącą wodą;
- Po zakończeniu płukania, wyjąć zbiornik na wodę (A9) (rys. 2) i opróżnić go: wcisnąć „Dalej”;
- Wyjąć filtr zmiękczający, jeżeli obecny (D4) i wcisnąć „Dalej”;
- Ponownie włożyć (pusty) zbiornik i wcisnąć „Tak”;
- Wcisnąć „Tak” i poczekać na opróżnienie ekspresu; (Uwaga: gorąca woda z dysz!). W miarę jak obwód opróżnia się, hałas urządzenia może się nasilić: jest to zupełnie normalne.
- Po zakończeniu opróżniania wyjąć, opróżnić i ponownie włożyć tackę na skropliny; następnie wcisnąć „Tak”;
- Wcisnąć „Tak”: urządzenie wyłączy się (standby).
- Odłączyć urządzenie od sieci elektrycznej.

Przy kolejnym włączeniu urządzenia, postępować zgodnie z instrukcjami wskazanymi w rozdziale „3. Pierwsze włączenie urządzenia”.

6.14 Ustawienia fabryczne

Dzięki tej funkcji, można przywrócić wszystkie ustawienia menu oraz ustawienia użytkownika do ustawień fabrycznych (z wyjątkiem języka, który pozostaje ustawiony i statystyki).

- Nacisnąć na menu ustawień (C6) (rys. 14);
- Przeglądać strony, aż do wyświetlenia pozycji „Ustawienia fabryczne”;
- Wcisnąć „Więcej info”;
- Wybrać co chce się wyresetować: urządzenie lub jeden profil, następnie wcisnąć „Dalej”;
- Śledzić wskazówki, aż do potwierdzenia resetu przyciskiem „Ok”: ekspres powróci do strony głównej (C).

Zwróć uwagę:

Po po przywróceniu urządzenia (nie pojedynczego profilu) do ustawień fabrycznych, pojawi się sekwencja pierwszego uruchomienia, począwszy od „Ustawienia profilu”.

7. WYBÓR NAPOJÓW

Urządzenie pozwoli Państwu na przygotowanie wielu różnych napojów*.

(*Napoje różnego rodzaju i ilości, w zależności od modelu).

	Gorące	Zimne
Espresso	✓	✗
2X Espresso	✓	✗
Kawa	✓	✓
Doppio+	✓	✗
Long	✓	✗
Americano	✓	✓
Cappuccino	✓	✗
Latte Macchiato	✓	✗
Caffelatte	✓	✗
Cappuccino Mix	✓	✗
Espresso Macchiato	✓	✗
Flat White	✓	✗
Cappuccino +	✓	✗
Cortado	✓	✗
Mleko	✓	✗
Gorąca woda	✓	✗

Przejdź na panelu (B) dożądanego rodzaju napoju (Mleko (B3): napoje mleczne; Kawa (B2): napoje na bazie kawy), montując na ekspresie odpowiednie akcesoria.

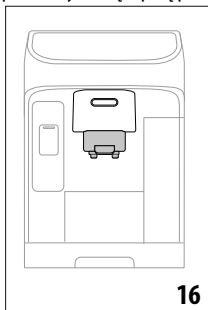
8. PRZYGOTOWYWANIE NAPOJÓW NA BAZIE KAWY

8.1 Przygotowanie ekspresu do parzenia kawy

Uwaga!

Nie używać zielonych, karmelizowanych lub kandyzowanych ziaren kawy, ponieważ mogą się przykleić do młynka i sprawić, że nie będzie się nadawał do użytku.

1. Ustawić 1 lub 2 filiżanki pod otworami dyszy kawy (A16);
2. Obniżyć dyszę, aby znalazła się jak najbliżej filiżanki (rys. 16): w ten sposób uzyska się lepszą piankę.



8.2 Napoje z kawą wybierane bezpośrednio

1. Na stronie głównej (C) wcisnąć ikonę żądanej kawy (C7) (np. Espresso, rys. 17);



2. **Gorący napój na bazie kawy:** urządzenie rozpocznie parzenie.

Zimny napój na bazie kawy:

- wybrać, czy chce się przygotować napój „Iced” (zimny) czy „Extra iced” (extra zimny): wcisnąć „Dalej”;
- w zależności od dokonanego wyboru, przed przystąpieniem do parzenia, urządzenie wskaże ilość kostek lodu: umieścić w filizance wskazaną ilość kostek (rys. 18): wcisnąć „Zaparz”.



- Urządzenie rozpocznie parzenie.
3. Na urządzeniu pojawi się opis każdej pojedynczej fazy (mielenie, parzenie kawy).
 4. Po zakończeniu, ekspres jest gotowy do ponownego użycia.

8.3 Spersonalizowane napoje na bazie kawy

Aby przygotować napój na bazie kawy według spersonalizowanych parametrów, należy:

1. Nacisnąć na pasek personalizacji (C8) pod obrazkiem żądanej kawy (np. Espresso, rys. 19): na wyświetlaczu pojawią się parametry, które można spersonalizować na podstawie własnych upodobań:



Ilość	
Intensywność	

2. **Gorący napój na bazie kawy:** Po ustawieniu parametrów, wcisnąć „Zaparz”: urządzenie rozpocznie przygotowywanie i na wyświetlaczu pojawi się opis każdej pojedynczej fazy (mielenie, parzenie kawy);

Zimny napój na bazie kawy: Po ustawieniu parametrów, wcisnąć „Start” i postępować następująco:

- wybrać napój „Iced” (zimny) lub „Extra iced” (extra zimny): wcisnąć „Dalej”;
- w zależności od dokonanego wyboru, przed przystąpieniem do parzenia urządzenie, wskaże ilość kostek lodu:

umieścić w filiżance wskazaną ilość kostek (rys. 18): wcisnąć „Zaparz”.

- Urządzenie rozpocznie przygotowywanie i na wyświetlaczu pojawi się opis każdej poszczególniej fazy (mielecie, parzenie kawy).
3. Po zakończeniu wytwarzania, wcisnąć „Zapisz”, aby zapisać nowe ustawienia lub „Anuluj”, aby zachować poprzednie parametry.

Zwróć uwagę:

Jeżeli nowe ustawienia zostaną zapisane, pozostaną one w pamięci TYLKO wybranego profilu.


4. Poczekaj chwilę ub wcisnąć „X”, aby powrócić do strony głównej (C).

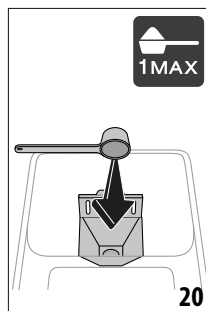
Ekspres jest gotowy do ponownego użycia.

8.4 Przygotowanie napoju przy użyciu kawy mielonej

Uwaga!

- Nie wsypywać kawy mielonej do wyłączzonego urządzenia, aby jej w nim nie rozspać i nie zabrudzić ekspresu. W takim przypadku ekspres mógłby ulec uszkodzeniu.
- Wsypywać zawsze tylko 1 płaską miarkę kawy (D2), w przeciwnym wypadku wewnątrz urządzenia mogłoby się zabrudzić lub zapchać lejek (A3).
- Używając kawy mielonej, można jednorazowo przygotować tylko jedną filiżankę kawy.
- Podczas przygotowywania kawy **Long**: w połowie parzenia, gdy wskazuje to urządzenie, wsypać płaską miarkę kawy mielonej i wcisnąć „Ok”.
- Nie jest możliwe przygotowanie **Doppio+**, **2x Espresso**, **Cappuccino+** używając kawy mielonej.

1. Nacisnąć na pasek personalizacji (C8) pod obrazkiem żądanej kawy (np. Espresso, rys. 19); wyświetlaczu pojawią się parametry, które można spersonalizować na podstawie własnych upodobań;
2. Wybrać ilość i kawę mieloną  ;
3. Wcisnąć „Zaparz”;
4. Podnieść pokrywkę lejka do kawy mielonej, sprawdzić czy nie jest (A3) on zatkany, wsypać jedną płaską miarkę (D2) kawy mielonej (rys. 20): wcisnąć „Ok”, aby rozpocząć parzenie;



5. Urządzenie rozpocznie wytwarzanie i na wyświetlaczu pojawi się opis każdej pojedynczej fazy (nagrzewanie wody, parzenie kawy).

Po zakończeniu, ekspres jest gotowy do ponownego użycia.

8.5 Extra shot (Tylko gorące napoje)

Aby uzyskać większą dawkę mocy, dodaj do napoju jeszcze jedną kawę Espresso (30 ml). Extra Shot można użyć do następujących napojów*:

(*Napoje różnią się pod względem typu i ilości, w zależności od modelu).

Espresso	✓
Espresso	✓
Espresso Macchiato	✓
Long	✓
Kawa	✓
Doppio+	✓
Americano	✓
Cappuccino	✓
Latte Macchiato	✓
Caffelatte	✓
Cappuccino Mix	✓
Cortado	✓
Flat White	✓
Cappuccino +	✓


Postępować w następujący sposób:

1. Nacisnąć na pasek personalizacji (C8) pod obrazkiem żądanej kawy (np. Espresso, rys. 19).
2. Wcisnąć „Extra Shot”; podczas pierwszego użycia tej funkcji upewnić się, że filiżanka jest wystarczająco duża; następnie wcisnąć „Ok”.

- Wybrać żądaną ilość i intensywność. Wcisnąć „Zaparz”.
- Podczas pierwszego użycia tej funkcji, należy potwierdzić wciskając „Ok”.
- Urządzenie rozpocznie przygotowywanie i na wyświetlaczu pojawi się opis każdego pojedynczego etapu (mielenie, parzenie kawy + mielenie extra i parzenie).
- Po zakończeniu wcisnąć „Zapisz”, aby zapisać nowe parametry lub „Anuluj, aby zachować poprzednie.

Urządzenie jest gotowe do ponownego użycia.

Zwróć uwagę:

- Jeżeli nowe ustawienia zostaną zapisane, pozostaną one w pamięci TYLKO wybranego profilu.
- Jeżeli jest wybrana funkcja Extra Shot, nie można zaprogramować ilości lub użyć kawy mielonej.
- Gdy jest wybrana funkcja „Extra Shot”, na pasku personalizacji pojawia się symbol .
- Aby odznaczyć funkcję, ponownie wcisnąć „Extra shot”.

8.6 Ogólne wskazówki na temat przygotowywania napojów na bazie kawy

- Gdy ekspres przygotowuje kawę, można w dowolnym momencie przerwać jej wytwarzanie wciskając „Stop” lub „Anuluj”.
- Po zakończeniu wytwarzania, jeżeli chce się zwiększyć ilość kawy, wystarczy wcisnąć „Extra”: po osiągnięciu żądanej ilości, wcisnąć „Stop” lub „Anuluj”.
- Podczas użytkowania, na wyświetlaczu pojawiają się komunikaty („Napełnij zbiornik świeżą wodą do Poziomu MAX”, itd.), których znaczenie wskazano w rozdziale „17. Komunikaty pojawiające się na wyświetlaczu”.
- Jeżeli kawa sączy się kroplami, jest zbyt słaba, z małą pianką lub jest zimna, należy skonsultować film instruktażowy w zakresie regulacji stopnia zmielenia kawy (patrz punkt „6.11 Ustawienia młynka”) i rozdział „18. Rozwiązywanie problemów”.
- Jeśli tryb „Oszczędności energetycznej” jest aktywny, wytwarzanie pierwszej kawy może wymagać kilku sekund.

8.7 Porady w celu uzyskania kawy o wyższej temperaturze

Aby uzyskać bardziej gorącą kawę zaleca się:

- przeprowadzić płukanie przed zaparzeniem kawy (paragraf „6.1 Płukanie” w menu ustawień);
- ogrząć gorącą wodą filizanki (użyć funkcji gorącej wody, patrz rozdział „10. Przygotować gorącą wodę”);
- zwiększyć ustawienie temperatury kawy (paragraf „6.6 Temperatura kawy” w menu ustawień).

9. PRZYGOTOWANIE NAPOJÓW NA BAZIE MLEKA

9.1 Przygotowywanie karafki na mleko (E)


Zwróć uwagę:

Aby uniknąć słabo spienionego mleka lub piany z dużymi pęcherzykami, zawsze czyścić dyszę do spieniania mleka według instrukcji z punktów „9.6 Mycie karafki na mleko po każdym użyciu” i „13.11 Mycie karafki na mleko (E)”.

9.2 Jakiego mleka użyć?

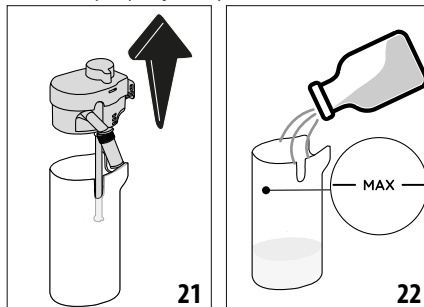
Ilość pianki może być różna i zależy od:

- temperatury mleka lub napoju roślinnego (w celu uzyskania jak najlepszego rezultatu, należy zawsze używać mleka lub napoju roślinnego z lodówki, w temperaturze, 5°C);
- rodzaju mleka lub napoju roślinnego;
- stosowanej marki;
- składników i wartości odżywczych.

Lattecrema HOT 	
Mleko krowie	
Tłuste (tłuszcz >3,5%)	✓
Półtłuste (tłuszcz od 1,5 do 1,8%)	
Odtłuszczone (tłuszcz < 0,5%)	
Napoje roślinne	
Sojowe	✓
Migdałowe	✓
Owsiane	✓

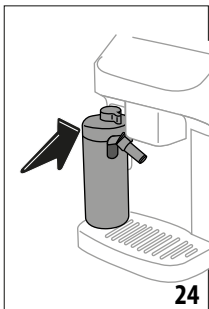
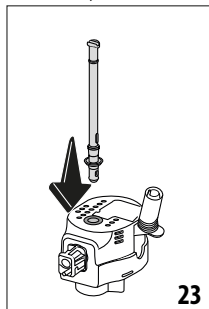
9.3 Napełnić i założyć karafkę na mleko

- Podnieść pokrywkę (E1) (rys. 21);



- Napełnić pojemnik na mleko (E2) wystarczającą ilością mleka, nie przekraczając umieszczonego na nim wskaźnika MAX (rys. 22);

- Upewnić się, że rurka zanurzana w mleku (E7) znajduje się na prawidłowym miejscu, na dole pokrywki karafki na mleko (rys. 23);



- Ponownie umieścić pokrywkę na pojemniku na mleko;
- Obniżyć wieczko i zaczepić karafkę na łączniku (A17) popychając do końca (rys. 24): urządzenie wyemituje sygnał dźwiękowy (jeśli funkcja jest aktywna);
- Ustawić wystarczająco dużą filiżankę pod otworami dyszy kawy (A16) i pod dyszą mleka (E5). Można wydłużyć wyłączanie dyszę mleka, używając odpowiedniego przedłużenia (E6);
- Wybrać napój, jak wskazano w poniższych paragrafach.

Zwróć uwagę:

Jeżeli tryb „Oszczędność energetyczna” jest aktywny (patrz paragraf „6.4 Ogólne”), wytwarzanie napoju może wymagać kilku sekund.

9.4 Regulacja ilości pianki

Przekręcając pokrętkę regulowania pianki (E3), można ustawić ilość pianki, która zostanie wytworzona podczas przygotowywania napojów na bazie mleka.

Pozycja pokrętki	Zalecana do...
 Delikatna	<ul style="list-style-type: none"> Caffelatte Gojące Mleko (niespionione)
 Kremowa	<ul style="list-style-type: none"> Latte Macchiato Flat White Cortado
 Gęsta	<ul style="list-style-type: none"> Cappuccino Cappuccino Mix Espresso Macchiato Cappuccino + Gojące Mleko (Spionione)

9.5 Przygotowywanie napojów mlecznych

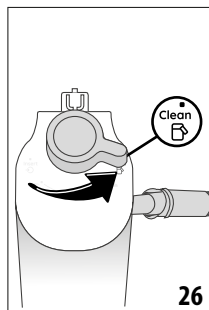
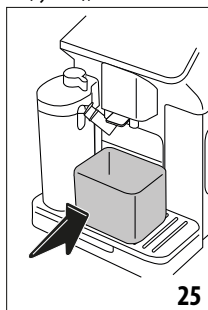
Na stronie głównej (C) wcisnąć ikonę odnoszącą się dożądanego napoju (C7).

Jak w przypadku napojów z kawą, można uzyskać spersonalizowany napój naciskając na pasek personalizacji (C8) pod obrazkiem na stronie głównej.

9.6 Mycie karafki na mleko po każdym użyciu

Po każdym przygotowaniu napoju mlecznego, ekspres wymaga przeprowadzenia funkcji CZYSTA w celu wyczyszczenia pokrywki karafki na mleko (E1). W uaktywnieniu czyszczenia, postępować w następujący sposób:

- Pozostawić w ekspresie włożoną karafkę na mleko (nie jest konieczne opróżnienie pojemnika na mleko);
- Umieścić filiżankę lub inne naczynie pod dyszą mleka (E5) (rys. 25);



- Obrócić pokrętkę regulacji pianki/czyszczenia (E3) na „Czysta” (rys. 26): z dyszy mleka wypłynie gorąca woda i para. Czyszczenie kończy się automatycznie;
- Ustawić pokrętkę regulacji na jednej z pozycji stopnia regulacji pianki;


W przypadku przygotowywania kilku kolejnych napojów:

- Jeżeli po pojawieniu się komunikatu Czysta chce się jeszcze przygotować kolejne napoje (pokrętkę na „Czysta”), wcisnąć „Anuluj”. Przystąpić do mycia karafki na mleko po przygotowaniu ostatniego napoju.

Po przygotowaniu napojów, pojemnik na mleko jest pusty lub ilość znajdującego się w nim mleka jest niewystarczająca do przygotowania innych napojów

- Po wyczyszczeniu karafki na mleko (pokrętkę na „Czysta”) wymontować ją i umyć wszystkie komponenty, zgodnie z procedurą wskazaną w paragrafie „13.11 Mycie karafki na mleko (E)”

Po przygotowaniu napojów, w pojemniku znajduje się jeszcze wystarczająca ilość mleka do przygotowania kolejnych napojów


- Po wyczyszczeniu karafki na mleko (pokrętkę na „Czysta”), wyjąć ją i natychmiast włożyć do lodówki. Karafka Lattecrema Hot  może być przechowywana w lodówce nie dłużej niż 2 dni: następnie należy umyć wszystkie kompo-

nenty, zgodnie z procedurą wskazaną w paragrafie „13.11 Mycie karafki na mleko (E)”.

Uwaga:

Jeżeli karafka na mleko pozostała na zewnątrz przez dłużej niż **30 minut**, rozmontować i wymyć wszystkie komponenty, według procedury wskazanej w paragrafie „13.11 Mycie karafki na mleko (E)”.

Ogólne informacje po przygotowaniu napojów mlecznych:

- Jeżeli nie wykona się czyszczenia, na stronie głównej pojawi się symbol  przypominający o konieczności wyczyszczenia karafki na mleko.
- W niektórych przypadkach, aby wykonać czyszczenie, należy poczekać na nagrzanie się ekspresu.
- Aby zagwarantować prawidłowe czyszczenie, poczekać na zakończenie funkcji CZYSTA. Funkcja jest automatyczna. Nie należy jej przerywać.

10. PRZYGOTOWAĆ GORĄCĄ WODĘ

1. Włożyć dyszę gorącej wody (D5) do ekspresu (rys. 4);
2. Umieścić filiżankę pod dyszą;

Wybór bezpośredni:

3. Na stronie głównej (C) wcisnąć ikonę odnoszącą się do gorącej wody : wytwarzanie zostanie przerwane automatycznie.

Personalizowanie ilości:


3. Nacisnąć na pasek personalizacji (C8) pod obrazkiem gorącej wody: na wyświetlaczu pojawi się ilość do wyboru;
4. Wcisnąć „Zaparz”: rozpocznie się parzenie, które zakończy się automatycznie.


Zwróć uwagę:

- Aby ręcznie przerwać wytwarzanie, wcisnąć „Stop” lub „Anuluj”.
- Po automatycznym przerwaniu wytwarzania, można je wydłużyć wciskając „Extra”.

11. FUNKCJA „my” (tylko gorące napoje)

Funkcja „my” pozwala wybrać ilość każdego składnika użytego do przygotowania Twojego gorącego napoju.

1. Upewnić że profil (C7), dla którego chce się spersonalizować napój jest aktywny;
2. Wcisnąć pasek personalizacji (C8) pod obrazkiemżądanego napoju;
3. Wcisnąć  ;
4. Wcisnąć „Start” i zastosować się do wskazywanej procedury;
5. Jeżeli jest to przewidziane, wybrać żądaną intensywność i wcisnąć „Dalej”;

6. Upewnić się, że filiżanka pod dyszą kawy (A16) jest odpowiednich wymiarów i wcisnąć „Zaparz” aby rozpocząć parzenie;
7. W miarę parzenia, wypełnia się pasek postępu. Po osiągnięciu minimalnej, możliwej do zaprogramowania ilości, uaktywnia się przycisk „Stop”. Symbol „

Zwróć uwagę:




- Jeżeli nowe ustawienia zostaną zapisane, pozostaną one w pamięci TYLKO wybranego profilu.
- Personalizując jeden napój, automatycznie personalizuje się również ten sam napój w wersji podwójnej i urządzenie wyświetla komunikat „Zapisane dla opcji pojedynczej i podwójnej”;
- W każdej chwili można wyjść z programowania wciskając „X”: wartości nie zostaną zapisane.
- Aby dezaktywować funkcję i przygotować napój wg innych parametrów, wcisnąć na pasek personalizowania napoju: na ekranie wcisnąć , aby dezaktywować funkcję  i powrócić do ustawień fabrycznych.
- Aby ponownie zaprogramować napój my należy przywrócić go do ustawień fabrycznych: wcisnąć na pasek personalizowania napoju i upewnić się że funkcja jest aktywna (). Wcisnąć „Reset”, aby przywrócić wartości napoju do ustawień fabrycznych. Następnie przystąpić do programowania napoju.

Tabela wielkości napojów		
Napój	Standardowa wielkość	Ilość możliwa do zaprogramowania
Espresso	40 ml	20-180 ml
2X Espresso	40 ml + 40 ml	20-180 ml + 20-180 ml
Kawa	180 ml	100-240 ml
Long	160 ml	115-250 ml
Doppio+	120 ml	80-180 ml
Americano	150 ml	70-480 ml
Gorąca Woda	250 ml	20-420 ml

12. WYBRAĆ WŁASNY PROFIL

Można zapisać różne profile , z których każdy będzie przypisany do innej ikony.

W każdym profilu są utrzymywane w pamięci spersonalizowane dane napojów a kolejność, w jakiej są wyświetlane twoje napoje zależy od częstotliwości ich wyboru.


Aby wybrać jeden z profili, postępować w następujący sposób:

1. Na stronie głównej (C) wcisnąć aktualnie stosowany profil (C1): pojawi się spis możliwych do wybrania profili;
2. Wybrać żądany pojed. profil.


Aby dodać nowy pojed. profil:

1. Na stronie głównej (C) wcisnąć aktualnie stosowany profil (C7): pojawi się spis możliwych do wybrania profili;
2. Wcisnąć „+Dodaj” i stworzyć nowy profil
3. Wcisnąć „Zmień”, aby zmienić obraz i kolor profilu.;
4. Aby zmienić nazwę profilu, nacisnąć na obecną nazwę pod profilem: otworzy się klawiatura. Wpisać nową nazwę i wcisnąć Ok.
5. Wcisnąć „Zapisz”.
6. Nowy pojed. profil został stworzony. Wcisnąć „X”, aby powrócić do strony głównej.

Aby zmienić istniejący pojed. profil:

1. Na stronie głównej (C) wcisnąć aktualnie stosowany profil (C1): pojawi się spis możliwych do wybrania profili;
2. Wcisnąć  na profilu, który chce się zmienić.
3. Wcisnąć „Zmień”, aby zmienić obraz i kolor profilu;
4. Aby zmienić nazwę profilu, nacisnąć na obecną nazwę pod profilem: otworzy się klawiatura. Wpisać nową nazwę i wcisnąć Ok.
5. Po wprowadzeniu żądanych zmian, wcisnąć „Zapisz”.

Aby usunąć istniejący pojed. profil:

1. Na stronie głównej (C) wcisnąć aktualnie stosowany profil (C1): pojawi się spis możliwych do wybrania profili;
2. Wcisnąć  na profilu, który chce się usunąć
3. Wcisnąć „Usuń”.
4. Potwierdzić czynność wciskając „Tak”.
5. Wcisnąć „X”, aby powrócić do strony głównej.

Zwróć uwagę:

Po dokonaniu wyboru, kolory pasków znajdujących się w ustawieniach napoju będą tego samego koloru co pojed. profil.

13. CZYSZCZENIE

13.1 Czyszczenie ekspresu

Należy okresowo myć następujące części ekspresu:

- wewnętrzny obwód;
- pojemnik na fusy (A10);
- tackę na skropliny (A14) i kratkę tacki (A12);

- wnętrze urządzenia
- zbiornik na wodę (A9);
- lejek do kawy mielonej (A3);
- dysza kawy (A16);
- wyjmowany automat zaparzający (A6), dostępny po otwarciu drzwiczek serwisowych (A5);
- panel sterowania (B);
- Karafka na mleko (E).

Uwaga!

- Do czyszczenia urządzenia nie używać rozpuszczalników, ściernych środków czyszczących lub alkoholu. Do czyszczenia automatycznych ekspresów firmy De'Longhi nie jest konieczne stosowanie środków chemicznych.
- Do usuwania kamienia osadowego lub osadów z kawy nie należy używać metalowych przedmiotów, mogłyby one zarysować metalowe lub plastikowe powierzchnie.

można myć w zmywarce	można myć tylko ręcznie
	
kratka tacki (A12)	tacka na skropliny (A14)
karafka na mleko (E)	pojemnik na fusy (A10)
	podstawa na filiżanki (A11)
	zbiornik na wodę (A9)
	wyjmowany automat zaparzający (A6)

13.2 Czyszczenie wewnętrznego obwodu ekspresu

Po okresach nieużytkowania trwających dłużej niż 3-4 dni, przed ponownym użyciem zaleca się opróżnienie zbiornika na wodę (A9) i napełnienie go świeżą wodą pitną; włączyć ekspres i wykonać 2-3 płukania za pomocą funkcji „Płukanie” (paragraf „6.1 Płukanie”).

Zwróć uwagę:

Jest normalne, że po czyszczeniu, w pojemniku na fusy znajduje się woda (A10).

13.3 Czyszczenie pojemnika na fusy

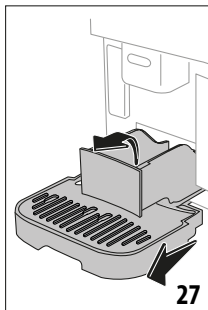
Gdy urządzenie tego zażąda, należy go opróżnić i wyczyścić. Dopóki pojemnik na fusy (A10) nie zostanie włożony, urządzenie nie może przygotować kawy. Po upływie 72 godzin od pierwszego przygotowania, urządzenie sygnalizuje konieczność opróżnienia pojemnika nawet, jeżeli nie jest pełny (aby urządzenie mogło odliczyć 72 godziny, nie wolno go odłączać od zasilania).

Uwaga! Ryzyko oparzenia

Jeżeli wykona się kilka kolejnych napojów na bazie mleka, metalowa tacka na filiżanki (A11) stanie się gorąca. Przed jej dotknięciem poczekać aż wystygnie, chwycić tylko za przednią część.

Aby przeprowadzić czyszczenie (gdy ekspres jest wyłączony):

1. Wyjąć tackę na skropliny (A14) i pojemnik na fusy (A10) (rys. 27);



2. Opróżnić i dokładnie wyczyścić tackę na skropliny i pojemnik na fusy, usuwając wszystkie pozostałości, które mogą zbierać się na dnie za pomocą pędzelka.
3. Ponownie włożyć tackę na skropliny z kratką (A12) oraz pojemnik na fusy.

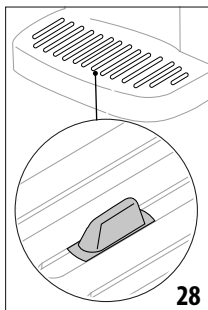
Uwaga!

- Gdy wyjmuje się tackę na skropliny należy obowiązkowo opróżnić pojemnik na fusy nawet, jeśli nie jest pełny. Jeżeli czynność ta nie zostanie wykonana, może się zdarzyć, że podczas przygotowywania kolejnych kaw pojemnik na fusy wypełni się nadmiernie i ekspres zostanie zablokowany.

13.4 Czyszczenie tacki na skropliny i kratki tacki

Uwaga!

Tacka na skropliny (A14) jest wyposażona w pływakowy wskaźnik poziomu (A13) (czerwony) znajdującej się w niej wody (rys. 28).



Zanim wskaźnik wydobędzie się z podstawki na filizanki (A11), należy koniecznie opróżnić i wyczyścić tackę, w przeciwnym wypadku woda może wyciekać i uszkodzić urządzenie, blat lub otaczającą strefę. W celu wyjęcia tacki na skropliny, należy postępować następująco:

1. Wyjąć tackę na skropliny wraz z kratką (A12), tackę i pojemnik na fusy (A10) (rys. 27);
2. Sprawdzić czerwony zbiornik na skropliny i (A15), jeżeli jest pełen, opróżnić;

3. Wyjąć podstawkę na filizanki, kratkę tacki i opróżnić je tackę na skropliny oraz pojemnik na fusy, a następnie je umyć;
4. Włożyć do urządzenia tackę na skropliny wraz z kratką, tacką i pojemnikiem na fusy.

Uwaga!

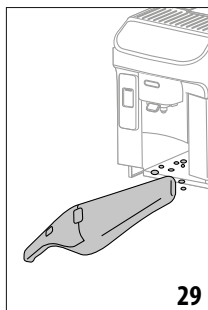
Gdy wyjmuje się tackę na skropliny należy obowiązkowo opróżnić pojemnik na fusy nawet, jeśli nie jest pełny. Jeżeli czynność ta nie zostanie wykonana, może się zdarzyć, że podczas przygotowywania kolejnych kaw, pojemnik na fusy wypełni się nadmiernie i ekspres zostanie zablokowany.

13.5 Czyszczenie wnętrza ekspresu do kawy

Niebezpieczeństwo porażenia prądem!

Przed przystąpieniem do czyszczenia wewnętrznych części należy wyłączyć urządzenie (patrz „5. Wyłączanie urządzenia”) i odłączyć je od sieci elektrycznej. Nigdy nie zanurzać urządzenia w wodzie.

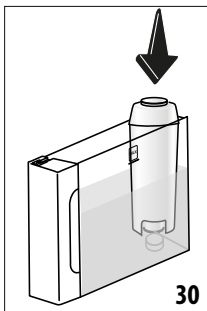
1. Okresowo sprawdzać (raz w miesiącu), czy wnętrze urządzenia (dostępne po wyjęciu tacki na skropliny) (A14) nie jest zabrudzone. W razie potrzeby, usunąć osady z kawy przy pomocy pędzelka i gąbki.
2. Użyć odkurzacza ręcznego do usunięcia wszelkich resztek (rys. 29).



13.6 Czyszczenie zbiornika na wodę

Okresowo oczyścić (około raz w miesiącu) i przy każdej wymianie filtra zmiękczającego (D4) zbiornik na wodę (A9).

1. Wyjąć zbiornik na wodę (rys. 2), wyjąć filtr zmiękczający (jeżeli obecny) i wypłukać pod bieżącą wodą;
2. Opróżnić zbiornik na wodę i umyć go w gorącej wodzie (około 40°C), używając miękkiej czystej szmatki, jeżeli to konieczne. Dokładnie wypłukać wodą pitną.
3. Jeżeli filtr został wyjęty, należy go włożyć (rys. 30), napełnić zbiornik świeżą wodą do poziomu MAX (rys. 3) i włożyć do ekspresu;



4. (Tylko po włożeniu filtra zmiękczającego:) wytworzyć 100 ml gorącej wody, aby uaktywnić filtr.

Zwróć uwagę:

W przypadku okresów nieużytkowania powyżej 3 dni zaleca się umycie zbiornika w sposób opisany powyżej.

13.7 Czyszczenie lejka do kawy mielonej

Okresowo (około raz w miesiącu) czyścić lejek do kawy mielonej (A3). Postępować następująco:

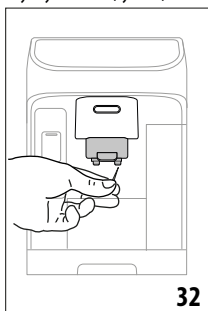
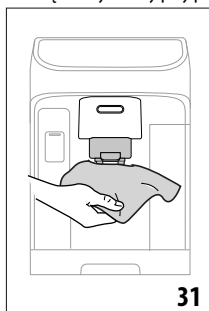
1. Przeprowadzić wyłączenie ekspresu (patrz rozdział „5. Wyłączanie urządzenia”);
2. Otworzyć drzwiczki lejka;
3. Wyczyścić lejek używając pędzelka;
4. Zamknąć wieczko.

Uwaga!

Po wyczyszczeniu, należy sprawdzić, czy w lejku nie pozostały żadne akcesoria: obecność ewentualnych przedmiotów w lejku podczas działania, może spowodować uszkodzenie ekspresu.

13.8 Czyszczenie otworów dozownika kawy

1. Regularnie czyścić dyszę kawy ((A16) gąbką lub szmatką (rys. 31);
2. Sprawdzić czy jej otwory nie są zatkane. W razie potrzeby, usunąć osady z kawy przy pomocy wykałaczki (rys. 32).



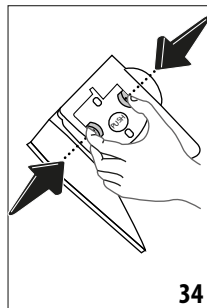
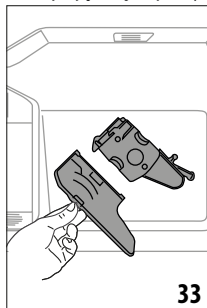
13.9 Czyszczenie wyjmowanego automatu zaparzającego

Automat zaparzający (A6) należy czyścić przynajmniej raz w miesiącu.

Uwaga!

Nie należy wyjmować automatu zaparzającego, gdy urządzenie jest włączone.

1. Upewnić się, że ekspres właściwie wykonał wyłączenie (patrz rozdział „5. Wyłączanie urządzenia”);
2. Wyjąć zbiornik na wodę (A9) (rys. 2);
3. Otworzyć drzwiczki automatu zaparzającego (A5) (rys. 33) znajdujące się na prawym boku;



4. Wcisnąć do środka dwa kolorowe przyciski zwalniające i równocześnie wyjąć automat zaparzający na zewnątrz (rys. 34);
5. Zanurzyć automat zaparzający w wodzie na ok. 5 minut, a następnie opłukać pod kranem;

Uwaga!

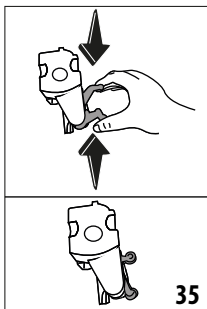
PRZEPŁUKAĆ WYŁĄCZNIE WODĄ

NIE UŻYWAĆ ŚRODKÓW CZYSZCZĄCYCH I NIE WKŁADAĆ DO ZMYWARKI

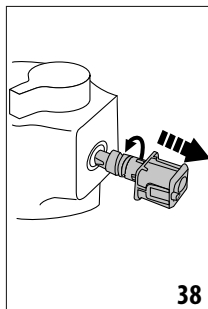
6. Czyścić automat zaparzający bez użycia środków czyszczących, ponieważ mogą go uszkodzić.
7. Za pomocą pędzelka wyczyścić ewentualne resztki po kawie z gniazda automatu zaparzającego, widoczne przez drzwiczki (A5);
8. Po wyczyszczeniu, ponownie założyć automat zaparzający wkładając go do wspornika; następnie wcisnąć napis PUSH, dopóki nie usłyszy się kliknięcia przymocowania;

Zwróć uwagę:

Jeżeli zamocowanie automatu zaparzającego sprawia trudności, należy (przed jego założeniem) doprowadzić go do właściwych rozmiarów naciskając na dwie dźwignie (rys. 35).



35



38

9. Po założeniu automatu zaparzającego należy się upewnić, że obydwa kolorowe przyciski zaskoczyły na zewnątrz;
10. Zamknąć drzwiczki automatu zaparzającego;
11. Napełnić zbiornik wodą.

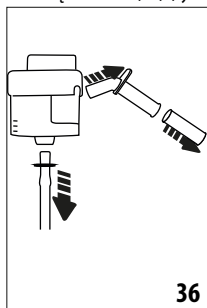
13.10 Czyszczenie panelu sterowania (B)

1. Wyłączyć urządzenie wciskając przycisk (B1);
2. Wytrzeć miękką, nieścierną szmatką;
3. Dobrze wytrzeć trudniejsze zabrudzenia, ale nigdy nie wywierać nadmiernej siły.

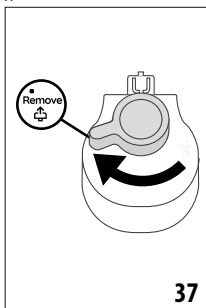
13.11 Mycie karafki na mleko (E)

Taka czynność zagwarantuje zawsze idealne rezultaty. Postępować następująco:


1. Zdjąć pokrywkę z karafki na mleko (E1) (rys. 21);
2. Wyjąć dyszę mleka (E5), jej przedłużenie (E6) i rurkę zanurzaną w mleku (E7) (rys. 36);



36

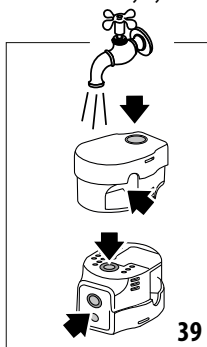


37

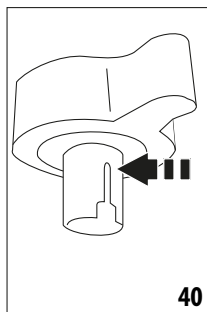
3. Przekręcić zgodnie z ruchem wskazówek zegara pokrętko regulacji pianki (E3) na pozycję  (rys. 37) i ściągnąć;
4. Przekręcić w kierunku przeciwnym do ruchu wskazówek zegara i wyjąć łącznik-zaczep z karafki na mleko (E4) (rys. 38).

5. Umyć w zmywarce do naczyń (zalecane) lub ręcznie, jak wskazano poniżej:

- **W zmywarce do naczyń:** Dokładnie wypłukać wszystkie komponenty w ciepłej wodzie pitnej (przynajmniej 40°C): umieścić je w górnym koszu zmywarki do naczyń i uruchomić program mycia w temperaturze 50°C, na przykład ECO standard.
 - **Ręcznie:** Dokładnie wypłukać wszystkie komponenty w ciepłej wodzie pitnej (przynajmniej 40°C), aby usunąć wszystkie widoczne resztki mleka, przepłukując wodą otwory w pokrywie (rys. 39): następnie zanurzyć na przynajmniej 30 minut, wszystkie komponenty (łącznie z pojemnikiem na mleko (E2)) w gorącej wodzie pitnej (przynajmniej 40°C) z płynem do mycia naczyń. Obficie wypłukać wszystkie komponenty pod bieżącą ciepłą wodą pitną, pocierając je rękoma.
6. Zachować szczególną ostrożność, aby w nacięciu i w kanaliku pod pokrętkiem (rys. 40) nie pozostały resztki mleka: ewentualnie wyczyścić kanalik za pomocą wykałaczki;



39



40

7. Sprawdzić również, czy rurka zanurzana w mleku i rurka do wytwarzania mleka nie są zatkane resztkami mleka;
8. Wyczyścić wszystkie komponenty suchą i czystą szmatką;
9. Zmontować wszystkie komponenty pokrywki;
10. Założyć pokrywkę na pojemniku na mleko.

Zwróć uwagę:

Okresowo ekspres przypomina o konieczności dokładnego wyczyszczenia karafki na mleko, proponując prawidłową sekwencję mycia.

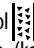
14. ODKAMINIENIE

Uwaga!

- Przed użyciem, przeczytać instrukcję i etykiętę odkamieniacza, znajdujące się na jego opakowaniu.
- Zaleca się stosowanie wyłącznie odkamieniacza firmy De'Longhi. Użycie nieodpowiednich odkamieniaczy, jak również nieregularnie wykonywane odkaminiowanie może doprowadzić do usterek, których gwarancja producenta nie obejmuje.
- Odkaminiowanie może uszkodzić delikatne powierzchnie. Jeżeli produkt wyleje się, należy go natychmiast wytrzeć.

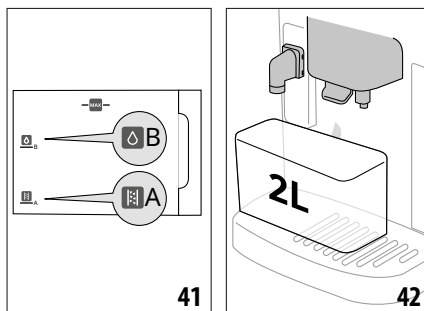
Aby przeprowadzić odkaminiowanie	
Odkamieniacz	Odkamieniacz De'Longhi
Pojemnik	Zalecana pojemność: 2 l
Czas	~25min

Ekspres należy odkamienić, gdy na stronie głównej (C) pojawi się odpowiedni komunikat: jeżeli chce się przeprowadzić odkaminiowanie natychmiast, wcisnąć „Tak” i wykonać czynności od punktu (4).

Aby przesunąć odkaminiowanie na później, wcisnąć „Anuluj”: na stronie głównej symbol  (C3) przypomina, że należy przeprowadzić odkaminiowanie. (komunikat będzie się wyświetlał przy każdym włączeniu).

Aby wejść do menu odkaminiowania:

1. Wcisnąć na stronie głównej ikonę menu ustawień (C6);
2. Przeglądać strony menu, dopóki nie wyświetli się pozycja „Odkaminiowanie”;
3. Wcisnąć „Tak”, aby wejść do procedury odkaminiowania (lub „Więcej info” w celu uzyskania dodatkowych informacji);
4. Włożyć dyszę wody (D5) (rys. 4);
5. Wyjąć i opróżnić tackę na skropliny (A14) oraz pojemnik na fusy (A10) (rys. 24): następnie ponownie je włożyć i wcisnąć „Dalej”;
6. Wyjąć zbiornik na wodę (A9), podnieść pokrywkę (A8), wyjąć filtr (D4) (jeżeli jest włożony) i wcisnąć „Dalej”;
7. Całkowicie opróżnić zbiornik i wcisnąć „Dalej”;
8. Włączyć do zbiornika na wodę odkamieniacz, do wskazanego poziomu A (opakowanie 100 ml) zaznaczonego wewnątrz zbiornika; następnie dolać wody (jeden litr) do poziomu B (rys. 41). Ponownie włożyć zbiornik na wodę (z pokrywką) i wcisnąć „Start”;

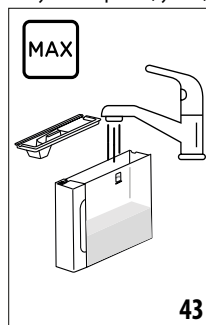


9. Umieścić pod dyszami pusty pojemnik o minimalnej pojemności 2 litrów (rys. 42). Wcisnąć „Gotowe”, aby rozpocząć proces.

Uwaga! Ryzyko oparzenia

Z dysz wypływa gorąca woda z kwasami. Należy uważać, by nie wejść w kontakt z takim roztworem.

10. Uruchamia się program odkaminiowania i roztwór odkamieniający wypływa zarówno z dyszy gorącej wody jak i z dyszy kawy automatycznie przeprowadzając szereg płukania z przerwami, usuwających resztki kamienia z urządzenia; Po około 15 minutach, urządzenie przerywa odkaminiowanie;
11. Urządzenie jest gotowe na płukanie czystą wodą. Opróżnić pojemnik zastosowany do zebrania roztworu odkamieniającego; wyjąć zbiornik na wodę, opróżnić go, wypłukać pod bieżącą wodą, napełnić świeżą wodą do poziomu MAX i ponownie włożyć do ekspresu (rys. 43). Wcisnąć „Dalej”;



12. Ustawić pusty pojemnik zastosowany do zebrania roztworu odkamieniającego pod dyszami i wcisnąć „Tak”, aby aktywować proces płukania;
13. Gorąca woda wypłynie zarówno z dyszy gorącej wody jak i z dyszy kawy;
14. Gdy w zbiorniku skończy się woda, wypłukać pojemnik zastosowany do zebrania wody z płukania;
15. Wyjąć zbiornik na wodę i włożyć filtr zmiękczający, jeżeli został wcześniej wyjęty. Wcisnąć „Dalej”, aby kontynuować;

- Napełnić zbiornik świeżą wodą do poziomu MAX, włożyć do ekspresu i wcisnąć „Tak”, aby kontynuować;
- Umieścić pusty pojemnik zastosowany do zebrania roztworu odkamieniającego pod dyszami i wcisnąć „Tak”, aby uaktywnić kolejny cykl płukania;
- Gdy w zbiorniku skończy się woda, opróżnić pojemnik zastosowany do zebrania wody z płukania, wyjąć, opróżnić i ponownie włożyć tackę na skropliny (A14) i pojemnik na fusy (A10), wcisnąć „Dalej”;
- Wyjąć zbiornik na wodę, napełnić do poziomu max i ponownie włożyć do urządzenia;
- Proces odkamieniania został zakończony: wcisnąć „Ok”. Urządzenie wykona szybkie nagrzewanie i po jego zakończeniu powróci na stronę główną.

Zwróć uwagę:

- Jeżeli cykl odkamieniania nie zakończy się prawidłowo (np. zanik zasilania energią elektryczną), ekspres zażąda powtórzenia procedury.
- Jest normalne, że po wykonaniu cyklu odkamieniania, w pojemniku na fusy (A10) znajduje się woda.
- W przypadku, gdy zbiornika na wodę nie został napełniony do poziomu MAX, urządzenie wymaga trzeciego płukania: zagwarantuje to całkowite usunięcie roztworu odkamieniającego z jego wewnętrznych obwodów. Przed uaktywnieniem płukania, pamiętać o opróżnieniu tacki na skropliny.

15. FILTR ZMIĘKCZAJĄCY

15.1 Montaż filtra


W celu zainstalowania filtra, należy:

- Wcisnąć na menu ustawień (C6);
- Przeglądać strony, aż do wyświetlenia pozycji „Filtr wody”;
- Wcisnąć „Tak”, aby wejść do procedury
- Rozpocząć od punktu (18) paragrafu „Instalacja filtra zmiękczającego” w rozdziale „Pierwsze włączenie urządzenia”.

Zwróć uwagę:

Czas użytkowania filtra wynosi dwa miesiące, jeżeli urządzenie jest użytkowane w normalny sposób. Jeżeli natomiast ekspres z zainstalowanym filtrem nie jest używany, czas przydatności filtra wynosi maksymalnie 3 tygodnie.

15.2 Wymiana lub wyjęcie filtra

Wymienić filtr (D4), gdy na stronie głównej (C) pojawi się odpowiedni komunikat: jeżeli chce się go wymienić natychmiast wcisnąć „Tak” i zastosować się do instrukcji od punktu (18). Aby przesunąć wymianę na później, wcisnąć „Anuluj”: na wyświetlaczu symbol  będzie przypominał o konieczności wymiany filtra.

W celu dokonania wymiany, należy:

- Nacisnąć na menu ustawień (C6);

- Przeglądać stronę, aż do wyświetlenia pozycji „Filtr wody” i wcisnąć „Więcej info”;
- Wcisnąć „Tak”, aby wejść do procedury;
- Wyjąć zbiornik na wodę (A9) i zużyty filtr.
- W celu wyjęcia filtra wcisnąć „Ok”;
- Aby zainstalować nowy filtr, wcisnąć „Tak”. Postępować zgodnie z czynnościami wskazanymi w paragrafie „Instalacja filtra zmiękczającego” w rozdziale „Pierwsze włączenie urządzenia”, od punktu (18).

Zwróć uwagę:

Po upływie dwóch miesięcy (patrz datownik) lub, gdy urządzenie nie było używane przez 3 tygodnie konieczna jest wymiana filtra nawet, jeżeli urządzenie nie wyświetla takiego komunikatu.

16. DANIE TECHNICZNE

Napięcie:	220-240 V~ 50-60 Hz max. 10 A
Moc: 1450 W	
Ciśnienie:	1,5 MPa (15 barów)
Pojemność zbiornika na wodę:	1,9 l
Wymiary dłxgłxh:	240x440x360mm
Długość kabla:	1200 mm
Waga (w zależności od modelu):	9,5 kg
Max pojemność pojemnika na ziarna:	250 g

Firma De'Longhi zastrzega sobie prawo do nanoszenia zmian, w każdej chwili, do właściwości technicznych i wyglądu, z zachowaniem niezmiennych funkcji i jakości produktów.

16.1 Zalecenia dotyczące Oszczędności energetycznej





- Aby zredukować zużycie energii, po przygotowaniu jednego lub kilku napojów wyjąć karafkę na mleko lub akcesoria.
- Ustawić automatyczne wyłączenie na 15 minut (patrz paragraf „6.5 Automatyczne wyłączenie”);
- Uaktywnić Oszczędność Energetyczną (patrz paragraf „6.4 Ogólne”);
- Gdy urządzenie tego wymaga, przeprowadzić cykl odkamieniania i/lub wymiany filtra zmiękczającego.

17. KOMUNIKATY POJAWIAJĄCE SIĘ NA WYŚWIETLACZU

WYŚWIETLANY KOMUNIKAT	ZNACZENIE	ROZWIĄZANIE
Czas napełnić zbiornik na wodę świeżą wodą	Niewystarczający poziom wody w zbiorniku (A9).	Wyjąć zbiornik na wodę, napełnić go świeżą wodą pitną do poziomu MAX (rys. 41) i ponownie włożyć do ekspresu.
Czy możesz włożyć zbiornik na wodę?	Zbiornik (A9) jest nieprawidłowo założony.	Prawidłowo włożyć zbiornik, wciskając go do oporu
Czy możesz opróżnić tackę na skropliny i pojemnik na fusy? Napełnij zbiornik świeżą wodą	Poziom wody w zbiorniku jest (A9) niewystarczający i pojemnik na fusy jest pełny (A10).	Wyjąć zbiornik na wodę, napełnić go świeżą wodą pitną do poziomu MAX (rys. 41), włożyć zbiornik do ekspresu. Wyczyścić pojemnik na fusy jak wskazano w par. "13.3 Czyszczenie pojemnika na fusy".
Czy możesz włożyć aparat zaparzający?	Po wykonaniu czyszczenia, automat zaparzający (A6) nie został zamocowany.	Zamocować automat zaparzający jak opisano w par. "13.9 Czyszczenie wyjmowanego automatu zaparzającego".
Czas na opróżnienie pojemnika na fusy i tacki na skropliny. Nawet jeśli nie są pełne, opróżniaj je regularnie	Pojemnik na fusy po kawie (A10) jest pełny.	Wyczyścić jak wskazano w par. "13.3 Czyszczenie pojemnika na fusy".
Włóż pojemnik na fusy i tackę na skropliny	Pojemnik na fusy (A10) i/lub tacka na skropliny (A14) nie zostały włożone prawidłowo lub wcale ich nie włożono.	Włożyć tackę na skropliny wraz z pojemnikiem na fusy, dociskając do końca.
Czy dodałeś kawę mieloną? Dodaj teraz. Tylko jedną miarkę!	Wybrano przygotowywanie z użyciem kawy mielonej, ale nie wsypano wystarczającej ilości kawy mielonej	Upewnić się, że lejek (A3) nie jest zatkany, następnie wsypać płaską miarkę (D2) kawy mielonej i wcisnąć „Ok” na wyświetlaczu, stosując się do wskazówek z par. "8.4 Przygotowanie napoju przy użyciu kawy mielonej".
Ups, chyba skończyły się ziarna kawy. Czas dodać ich więcej.	Ziarna kawy skończyły się.	Napełnić pojemnik na ziarna (A4) i wcisnąć „Gotowe”, śledzić wskazówki na wyświetlaczu, aby wznowić parzenie.
Żałóż dyszę wody	Dysza (D5) nie została prawidłowo założona lub jej nie ma.	Włożyć dyszę, popychając ją do końca (rys. 4): urządzenie wyemituje sygnał dźwiękowy (jeżeli funkcja sygnału jest aktywna).
Czy możesz włożyć karafkę Latte-Crema Hot?	Karafka na mleko (E) nie jest prawidłowo włożona lub jej nie ma.	Włożyć karafkę na mleko, dociskając ją do oporu: ekspres wyemituje sygnał dźwiękowy (jeżeli funkcja sygnału dźwiękowego jest aktywna).
Przeprowadzam czyszczenie. Za chwilę znów będę do Twojej dyspozycji	Urządzenie wykryło wewnętrzne zanieczyszczenia.	Począć na jego gotowość do użytku i ponownie wybrać żądany napój. Jeżeli problem trwa, zwrócić się do Autoryzowanego Centrum Serwisowego.
		→

WYŚWIETLANY KOMUNIKAT	ZNACZENIE	ROZWIĄZANIE
Nowe ustawienia nie zostały zapisane	Podczas personalizacji napoju (patrz rozdz. "11. Funkcja „my” (tylko gorące napoje)'), nastąpiło celowe przerwanie przygotowywania poprzez wciśnięcie „X” lub interweniował alarm.	Wcisnąć „X”, aby powrócić do strony głównej (C) w celu wyświetlenia alarmu, który spowodował przerwanie. Zastosować się do wskazań dotyczących wyświetlonego alarmu (patrz rozdz. "17. Komunikaty pojawiające się na wyświetlaczu")
Przepraszam, nie mogę dokończyć napoju. Zmniejsz intensywność i spróbuj ponownie	Ziarna są zbyt drobno zmielone i dlatego kawa wypływa zbyt wolno i nie do końca.	Wcisnąć „Ok”, aby powrócić na home page. Wybrać delikatniejszą intensywność (patrz "8.3 Spersonalizowane napoje na bazie kawy") i spróbować ponownie
Nie mogę dokończyć napoju. Wyreguluj młynek, zwiększając poziom zmielenia o 1 pozycję (+1)	Ziarna są zbyt drobno zmielone i dlatego kawa wypływa powoli i nie do końca.	Wcisnąć „Ok” i przystąpić do regulacji młynka do kawy (patrz par. "6.11 Ustawienia młynka")
Nie mogę dokończyć napoju. Zmniejsz ilość kawy mielonej i spróbuj ponownie.	Zastosowano zbyt dużo kawy mielonej	Zmniejszyć ilość kawy mielonej (maksymalnie jedna miarka). Wcisnąć „Ok”, aby powrócić na stronę główną (C).
Nie mogę dokończyć napoju. Zmniejsz ilość kawy mielonej i spróbuj ponownie	Zastosowano zbyt dużo kawy mielonej	Wybrać łagodniejszą intensywność (patrz "8.3 Spersonalizowane napoje na bazie kawy") lub zmniejszyć ilość kawy mielonej (maksymalnie 1 miarka). Wcisnąć „Ok” aby powrócić na stronę główną lub poczekać na zniknięcie komunikatu.
Ustaw pojemnik pod dyszą mleka. Przekręć pokrętko na Czysza	Przygotowano mleko i konieczne jest wyczyszczenie karafki na mleko (E)	Wyczyścić karafkę zgodnie z instrukcjami wskazanymi w par. "9.6 Mycie karafki na mleko po każdym użyciu".
Pamiętaj, aby przechowywać karafkę na mleko w lodówce	Został przygotowany napój mleczny i karafka na mleko (E) jest wciąż w ekspresie	Wyjąć karafkę na mleko i włożyć ją do lodówki.
Konieczne odkamienianie. Zaczynamy? (~ 30 min)	Wskazuje, że konieczne jest odkamienienie urządzenia.	Jeżeli chce się przeprowadzić odkamienianie wcisnąć „Tak” i zastosować się do wskazanej procedury, w przeciwnym razie „Anuluj”: w takim przypadku, na stronie głównej (C) pojawi się symbol  (C3) przypominający o konieczności przeprowadzenia cyklu odkamieniania (patrz rozdz. "14. Odkamienianie").
Konieczna wymiana filtra wody. Zaczynamy?	Filtr zmiękczający (D4) jest zużyty.	Wcisnąć „Tak”, aby wymienić/wyjąć filtr lub „Anuluj”, jeżeli chce się wykonać czynność później. Zastosować się do instrukcji z rozdz. "15. Filtr zmiękczający".
Coś jest nie tak: skonsultuj instrukcję obsługi, aby poprawić sytuację	Wnętrze ekspresu jest bardzo brudne.	Wyczyścić dokładnie ekspres, jak opisano w rozdz. "13. Czyszczenie". Jeżeli po czyszczeniu, ekspres wciąż wyświetla taki komunikat, skontaktować się z Serwisem Obsługi Klienta i/lub Autoryzowanym Serwisem Technicznym




WYŚWIETLANY KOMUNIKAT	ZNACZENIE	ROZWIĄZANIE
Ups, proces został przerwany	Nastąpiło przerwanie odkamieniania lub nie zostało prawidłowo zakończone	Wcisnąć „Ok”, aby kontynuować (patrz rozdz. „14. Odkamienianie”).
Obwód wody jest pusty. Gotowy do napełnienia?	Obwód hydrauliczny jest pusty	Wcisnąć „Tak”, aby napełnić obwód: wytwarzanie zostanie przerwane automatycznie. Normalne jest, że po napełnieniu na tacce na skropliny (A14) znajduje się woda. Jeżeli problem powtarza się sprawdzić, czy zbiornik na wodę (A9) jest prawidłowo założony.
	Został włożony nowy filtr zmiękczający (D4)	Upewnić się o prawidłowym wykonaniu instrukcji wskazujących jak włożyć nowy filtr (par. „15.1 Montaż filtra” i „15.2 Wymiana lub wyjęcie filtra”). Jeżeli problem trwa, wyjąć filtr (par. „15.2 Wymiana lub wyjęcie filtra”).
	Wskazuje, że tryb oszczędności energetycznej jest aktywny.	Aby dezaktywować tryb oszczędności energetycznej, zastosować się do instrukcji z par. „6.4 Ogólne”.
	Wskazuje, że konieczne jest odkamienianie urządzenia.	Należy jak najszybciej wykonać program odkamieniania, opisany w rozdz. „14. Odkamienianie”.
	Wskazuje, że konieczna jest wymiana filtra (D4)	Wymienić lub wyjąć filtr zgodnie z instrukcjami z rozdz. „15. Filtr zmiękczający”.
	Wskazuje, że konieczne jest czyszczenie karafki na mleko (E)	Wyczyścić karafkę zgodnie ze wskazówkami z par. „9.6 Mycie karafki na mleko po każdym użyciu”.

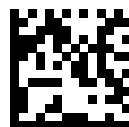
18. ROZWIĄZYWANIE PROBLEMÓW

Poniżej podano kilka możliwych nieprawidłowości.

Jeżeli problemu nie można rozwiązać w poniżej opisany sposób, należy się skontaktować z Serwisem Technicznym.

PROBLEM	MOŻLIWA PRZYCZYNA	ROZWIĄZANIE
Urządzenie nie włącza się	Nie włożono wtyczki do gniazdka.	Włóż wtyczkę do gniazdka (rys. 1).
Kawa nie jest gorąca	Wewnętrzne obwody urządzenia ochłodziły się, ponieważ od ostatniego zaparzenia kawy upłynęły 2-3 minuty.	Przed przygotowaniem kawy podgrzać obwody wewnętrzne za pomocą odpowiedniej funkcji (patrz par. "6.1 Płukanie").
	Ustawiona temperatura kawy jest zbyt niska.	Ustawić wyższą temperaturę kawy w menu ustawień (C6) (patrz par. "6.6 Temperatura kawy").
	Filiżanki nie zostały podgrzane.	Podgrzać filiżanki pukając je gorącą wodą (NB: można użyć funkcji gorącej wody).
	Należy przeprowadzić odkamienianie ekspresu	Postępować jak wskazano w rozdz. „14. Odkamienianie”. Następnie sprawdzić stopień twardości wody („Pomiar twardości wody”) oraz, czy urządzenie jest ustawione według rzeczywistego poziomu („Ustawienie twardości wody”).
Kawa nie jest zbyt mocna i jest na niej mało pianki.	Kawa jest zbyt grubo zmielona.	Wejść do menu ustawień (C6) i zastosować się do instrukcji w celu wyregulowania stopnia zmielenia. Efekt jest widoczny dopiero po zaparzeniu 3 kaw (patrz par. „6.11 Ustawienia młynka”).
	Nieodpowiedni rodzaj kawy.	Używać kawy przeznaczonej do ekspresów do kawy espresso.
	Kawa nie jest świeża.	Opakowanie z kawą jest otwarte od dawna i kawa straciła swój smak.
Kawa wypływa zbyt powoli lub sączy się kroplami.	Kawa jest zbyt drobno zmielona.	Wejść do menu ustawień (C6) i zastosować się do wskazówek w celu wyregulowania stopnia zmielenia. Efekt jest widoczny dopiero po zaparzeniu 3 kaw (patrz par. „6.11 Ustawienia młynka”).
Kawa nie wypływa z jednego lub z obydwu otworów dyszy.	Otworki dyszy kawy (A16) są zatkane.	Wyczyścić dyszę kawy gąbką lub wykałaczką.
Wytwarzana kawa zawiera zbyt dużo wody.	Lejek (A3) jest zatkany.	Wyczyścić lejek przy pomocy pedzelka, jak opisano w par. "13.7 Czyszczenie lejka do kawy mielonej".
Napój jest wytwarzany powoli	Niewystarczająca ilość wody w zbiorniku (A9)	Zawsze napełnić zbiornik do poziomu MAX.
→		

PROBLEM	MOŻLIWA PRZYCZYNA	ROZWIĄZANIE
Urządzenie nie parzy kawy.	Urządzenie wykryło wewnętrzne zanieczyszczenia: wyświetlacz pokazuje „Przeznaczam czyszczenie...”	Poczekać na jego gotowość do użytku i ponownie wybrać żądany napój. Jeżeli problem trwa, zwrócić się do Autoryzowanego Centrum Serwisowego.
Nie można (A6) wyjąć automatu zaparzającego.	Wyłączenie nie zostało wykonane prawidłowo	Wyłączyć wciskając przycisk  (B1) (patrz rozdz. „5. Wyłączanie urządzenia”).
Po zakończeniu odkamieniania, urządzenie wymaga trzeciego płukania.	Podczas dwóch cykli płukania, zbiornik (A9) nie został napełniony do poziomu MAX	Postępować jak wskazano na urządzeniu, opróżniając wcześniej tackę na skropliny (A14), aby woda nie przeleża się.
Z dyszy mleka nie wypływa mleko (E5).	Pokrywka (E1) karafki na mleko jest brudna	Wyczyścić pokrywkę, jak opisano w par. „13.11 Mycie karafki na mleko (E)”.
	Pokrywka (E1) nie została prawidłowo zamontowana.	Prawidłowo zmontować wszystkie komponenty, jak wskazano w par. „9.1 Przygotowywanie karafki na mleko (E)”
Duże pęcherzyki na mleku, wypływa ono z dyszy mleka (E5) rozpryskując się lub jest niewystarczająco spienione.	Mleko nie jest wystarczająco zimne lub nie nadaje się do przygotowania danego napoju	Dla uzyskania idealnego rezultatu, sprawdzić rodzaj stosowanego mleka (patrz par. „9.2 Jakiego mleka użyć?”). Stosować napoje w temperaturze z lodówki (Okolo 5°C).
	Pokrywka (E1) karafki na mleko jest brudna	Wyczyścić karafkę na mleko jak wskazano w par. „9.6 Mycie karafki na mleko po każdym użyciu”
	W kanaliku znajdującym się pod pokrętłem regulacji pianki (E3) znajduje się woda	Wyjąć pokrętło i dokładnie osuszyć.
	Stosuje się napoje roślinne.	Aby polepszyć rezultat, używać napojów z lodówki (w temperaturze około 5°C). Wyregulować ilość pianki, jak wskazano w par. „9.4 Regulacja ilości pianki”
Tacka na filiżanki (A11) jest gorąca.	Przygotowano wiele napojów w krótkim czasie	
Po wyczyszczeniu nie można włożyć tacki na skropliny do ekspresu	tacka na skropliny (A15) nie jest prawidłowo umieszczona	Sprawdzić, czy tacka na skropliny została prawidłowo umieszczona
Urządzenie wydziela parę z tacki na skropliny (A14) i/lub na blacie, na którym stoi urządzenie znajduje się woda.	Po wykonaniu czyszczenia, nie założono kratki tacki (A12).	Włożyć kratkę do tacki na skropliny.



57132C8816_00_1023